

Zeitschrift: La Croix-Rouge suisse
Herausgeber: La Croix-Rouge suisse
Band: 72 (1963)
Heft: 6

Artikel: Les nouvelles constructions de la Croix-Rouge suisse
Autor: Haug, Hans
DOI: <https://doi.org/10.5169/seals-683835>

Nutzungsbedingungen

Die ETH-Bibliothek ist die Anbieterin der digitalisierten Zeitschriften auf E-Periodica. Sie besitzt keine Urheberrechte an den Zeitschriften und ist nicht verantwortlich für deren Inhalte. Die Rechte liegen in der Regel bei den Herausgebern beziehungsweise den externen Rechteinhabern. Das Veröffentlichen von Bildern in Print- und Online-Publikationen sowie auf Social Media-Kanälen oder Webseiten ist nur mit vorheriger Genehmigung der Rechteinhaber erlaubt. [Mehr erfahren](#)

Conditions d'utilisation

L'ETH Library est le fournisseur des revues numérisées. Elle ne détient aucun droit d'auteur sur les revues et n'est pas responsable de leur contenu. En règle générale, les droits sont détenus par les éditeurs ou les détenteurs de droits externes. La reproduction d'images dans des publications imprimées ou en ligne ainsi que sur des canaux de médias sociaux ou des sites web n'est autorisée qu'avec l'accord préalable des détenteurs des droits. [En savoir plus](#)

Terms of use

The ETH Library is the provider of the digitised journals. It does not own any copyrights to the journals and is not responsible for their content. The rights usually lie with the publishers or the external rights holders. Publishing images in print and online publications, as well as on social media channels or websites, is only permitted with the prior consent of the rights holders. [Find out more](#)

Download PDF: 09.12.2025

ETH-Bibliothek Zürich, E-Periodica, <https://www.e-periodica.ch>

LES NOUVELLES CONSTRUCTIONS



DE LA CROIX- ROUGE SUISSE

TROIS GRANDS PROJETS EN VOIE DE REALISATION

Hans Haug, secrétaire général de la Croix-Rouge suisse

Considérant le développement constant de son activité, la Croix-Rouge suisse a pris la décision de construire sur le plan central trois nouveaux immeubles qui pourront entrer en exploitation d'ici deux à quatre ans. Le hasard veut que ces trois nouvelles constructions soient mises presque simultanément en chantier à Berne et dans les environs immédiats de la ville fédérale, l'année précisément où la Croix-Rouge commémore son Centenaire.

Ces nouveaux bâtiments sont conçus en fonction des besoins présents de notre Société et d'un développement ultérieur de son activité. Ils permettront à la Croix-Rouge suisse d'accroître sensiblement ses prestations de travail dans trois domaines très importants: la formation d'infirmières, le service de la transfusion de sang et l'aide en cas de catastrophe ou de conflit armé.

Fondation Croix-Rouge du Lindenhof

Depuis plus de 10 ans, la *Fondation Croix-Rouge du Lindenhof* envisage reconstruire son école d'infirmières et sa clinique devenues trop exigües pour répondre aux nécessités actuelles. Les anciens immeubles, en effet, datent en partie du début du siècle et ces dernières années, le manque de place était tel qu'une partie des cours se donnaient dans des baraquements provisoires.

Ensuite de la pénurie d'infirmières qui règne en Suisse, il s'avère par ailleurs indispensable d'accroître la capacité de l'école. Les immeubles actuels ne pouvant être agrandis pour des raisons d'édilité publique, la Fondation s'est rendue acquéreuse d'une parcelle de 33 000 m² sise à l'orée de la forêt du Bremgarten, aux environs immédiats de Berne. Solution d'autant plus heureuse qu'elle a pour grand avantage que le terrain disponible soit suffisamment vaste pour que le complexe hospitalier du Lindenhof dans son ensemble puisse y être érigé. Ce complexe comprend l'école, dont la capacité permettra de former 100 élèves par an, l'hôpital général, qui sera construit sur huit étages et pourra accueillir de 250 à 310 patients, une maison-tour de 18 étages où 110 infirmières et 150 élèves pourront être logées, une maison pour le personnel, des locaux annexes. Chaque corps de bâtiments sera entouré de pelouses et de verdure. Le coût total de cette réalisation s'élèvera à 44 millions de francs. Les dépenses découlant de la reconstruction de l'école seront couvertes par des contributions cantonales, tandis que le produit de la vente de l'ancien Lindenhof, des donations, une contribution de la Croix-Rouge suisse et des emprunts

hypothécaires permettront d'assurer le financement des autres constructions.

Laboratoire central du Service de la transfusion de sang

Le deuxième projet de construction actuellement en voie de réalisation concerne l'agrandissement du *Laboratoire central du Service de la transfusion de sang*. Bien que l'immeuble actuel, dont la construction remonte aux années 1953 à 1955 seulement, ait été conçu en prévision d'un développement ultérieur du service de la transfusion sanguine, celui-ci a connu un tel essor ces dernières années que la place actuellement disponible est absolument insuffisante. A longue échéance, les baraques qui furent provisoirement installées pour parer à la pénurie de locaux ne pouvaient représenter une solution définitive. Alors que les locaux actuels présentent une superficie utile de 1600 m², les nouvelles constructions couvriront une surface trois fois plus grande. Le coût total de ces constructions s'élèvera à environ 12,5 millions de francs, pour la couverture desquels la Croix-Rouge suisse a obtenu un prêt de 11 millions de la Confédération.

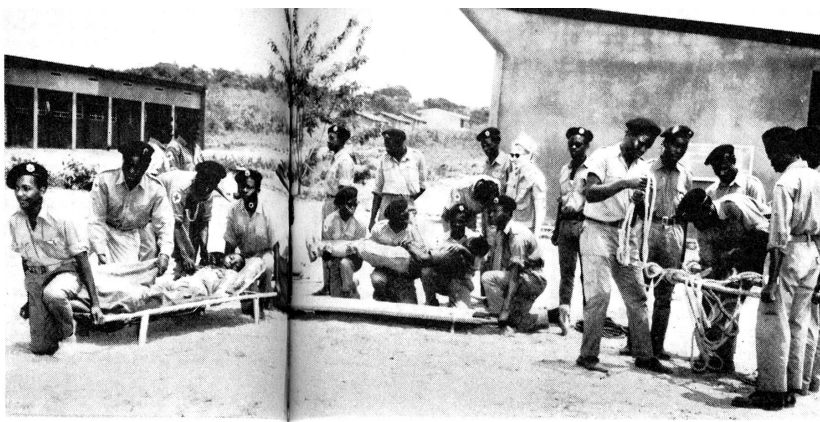
Dépôt central de matériel

Pour l'entrepôt partiel de ses importantes réserves de matériel, la Croix-Rouge suisse ne dispose actuellement que de deux dépôts centraux absolument insuffisants. La fréquence des prêts de matériel auxquels il est procédé, ainsi que la nécessité de constituer d'importantes réserves en prévision de catastrophe imposent d'urgence une réorganisation de ce service. Cette réorganisation, toutefois ne peut être envisagée dans les conditions actuelles et ne pourra être réalisée que le jour où nous disposerons de locaux suffisants et conçus en fonction des besoins. La Croix-Rouge suisse a pu acquérir à Wabern près de Berne un terrain convenant parfaitement à la *construction d'un dépôt* dont les locaux auront une surface totale de 12 000 m². Le bâtiment comportera deux escaliers internes, deux monte-charges, des bureaux, un logement pour le concierge, des garages. Il sera relié à la route par un chemin couvert et par rails à la voie de chemin de fer. Comme la Croix-Rouge n'occupera pas d'emblée tout l'immeuble, elle louera 4 des 7 étages prévus à l'Office fédéral de Protection civile. La Confédération a accordé un prêt de 4,475 millions de francs pour la couverture partielle des dépenses qui s'élèveront à quelque 6 millions de francs au total.



Des juniors polonais exercent les premiers secours

En République de Corée, des juniors balaient les rues de leur village



Juniors congolais préparant des brancards



En Australie: Distribution de boîtes-cadeaux de la Croix-Rouge américaine dans un hôpital

DANS LE MONDE ENTIER, LES JUNIORS D'AUJOURD'HUI PREPARENT LA CROIX-ROUGE DE DEMAIN. ILS SONT 107 MILLIONS (CONTRE 107 MILLIONS DE MEMBRES ADULTES) QUI METTENT EN PRATIQUE LES TROIS PRINCIPES DE LA CROIX-ROUGE DE LAUSANNE: ENTRAIDE - HYGIENE ET SANTE - COMPREHENSION INTERNATIONALE.

1963: LA CROIX-ROUGE PRESENTE SUR LES CINQ CONTINENTS

