

**Zeitschrift:** La Croix-Rouge suisse  
**Herausgeber:** La Croix-Rouge suisse  
**Band:** 71 (1962)  
**Heft:** 2

**Rubrik:** Votre Croix-Rouge

### **Nutzungsbedingungen**

Die ETH-Bibliothek ist die Anbieterin der digitalisierten Zeitschriften auf E-Periodica. Sie besitzt keine Urheberrechte an den Zeitschriften und ist nicht verantwortlich für deren Inhalte. Die Rechte liegen in der Regel bei den Herausgebern beziehungsweise den externen Rechteinhabern. Das Veröffentlichen von Bildern in Print- und Online-Publikationen sowie auf Social Media-Kanälen oder Webseiten ist nur mit vorheriger Genehmigung der Rechteinhaber erlaubt. [Mehr erfahren](#)

### **Conditions d'utilisation**

L'ETH Library est le fournisseur des revues numérisées. Elle ne détient aucun droit d'auteur sur les revues et n'est pas responsable de leur contenu. En règle générale, les droits sont détenus par les éditeurs ou les détenteurs de droits externes. La reproduction d'images dans des publications imprimées ou en ligne ainsi que sur des canaux de médias sociaux ou des sites web n'est autorisée qu'avec l'accord préalable des détenteurs des droits. [En savoir plus](#)

### **Terms of use**

The ETH Library is the provider of the digitised journals. It does not own any copyrights to the journals and is not responsible for their content. The rights usually lie with the publishers or the external rights holders. Publishing images in print and online publications, as well as on social media channels or websites, is only permitted with the prior consent of the rights holders. [Find out more](#)

**Download PDF:** 13.01.2026

**ETH-Bibliothek Zürich, E-Periodica, <https://www.e-periodica.ch>**

# VOTRE CROIX-ROUGE

## DANS NOS SECTIONS

### A Bâle

Le Dr K.-M. Stockmeyer, président de la section de Bâle, a démissionné pour raisons de santé, son successeur est M. F. Ziegler-Studinger, ancien directeur de Publicitas à Bâle.

### Conférences régionales des présidents de sections

Les conférences régionales de printemps des présidents des sections de la Croix-Rouge suisse auront lieu en mars/avril aux dates suivantes:

- Sections de la Suisse alémanique: Jeudi 29 mars à 14 h., à Zurich (Buffet de la Gare)
- Sections de Suisse romande: samedi 31 mars à 14 h. 30, à Lausanne (Hôtel de la Paix);
- Sections de la Suisse italienne: samedi 7 avril, à Lugano.

## ECOLE SUPERIEURE D'INFIRMIERES

### Le programme de la branche romande

La branche romande de l'Ecole supérieure d'infirmières, à Lausanne, nous communique le programme de ses prochains cours:

- |                  |                                                                                                                                                                    |
|------------------|--------------------------------------------------------------------------------------------------------------------------------------------------------------------|
| Début de mai     | Journées d'étude pour directrices d'écoles d'infirmières (3 jours entre le 30 avril et le 11 mai, inscription jusqu'au 16 avril à Lausanne, 48, avenue de Chailly) |
| 14-26 mai        | Cours n° 16 pour infirmières-chefs d'étage                                                                                                                         |
| 28 mai au 9 juin | Cours n° 17 pour infirmières-chefs d'étage.                                                                                                                        |
- Ces deux cours sont encore et pour la dernière fois de 15 jours seulement; en 1963, leur programme sera plus développé. Inscription pour le cours 16 et le cours 17 jusqu'au 24 avril; coût de l'écologie: 60 fr.
- |                                       |                                                                                                                                                                                      |
|---------------------------------------|--------------------------------------------------------------------------------------------------------------------------------------------------------------------------------------|
| 13-15 juin                            | Journées d'étude pour infirmières-chefs (inscription jusqu'au 21 mai. Ecologie 30 fr.)                                                                                               |
| 18 septembre 1961<br>au 10 avril 1962 | Cours n° 4 pour infirmières-chefs et monitrices (durée sept mois, inscription jusqu'au 1er mai, éventuellement au 1er septembre s'il reste des places disponibles. Ecologie 700 fr.) |

Tous ces cours sont également ouverts aux infirmiers diplômés. Formulaires d'inscription au secrétariat de l'Ecole, 48, avenue de Chailly, Lausanne.

### Et ceux de l'Ecole de Zurich

L'Ecole supérieure d'infirmières de Zurich organise les cours suivants pendant la même période: trois cours pour infirmières-chefs d'étage du 14 au 26 mai, du 28 mai au 9 juin et du 18 au 30 juin; un cours pour infirmières-chefs et monitrices du 18 septembre au 10 avril 1963. Formulaires d'inscription à demander à la Fortbildungsschule für Krankenschwestern, Moussonstrasse 15, Zurich 7/44.

## SOINS AU FOYER

### Monitrices à Zurich

Douze nouvelles monitrices de l'enseignement des soins au foyer viennent d'être formées à Zurich.

### Nouveaux cours

Des cours élémentaires de soins au foyer ont eu lieu ces derniers mois dans les localités suivantes: Bâle, Berne, Büren, Enggistein, Genève, Gündisau, Haslen, Lausanne, Leuggelbach, Lucerne, Miltödi, Nidfurn, Oey-Diemtigen, Rorschach, Schinznach-Dorf, Soleure, Saint-Gall, Winterthour et Zurich.

## AUXILIAIRES-HOSPITALIERES DE LA CROIX-ROUGE

### Cours à Zurich et à Berne

La section de Zurich-Oberland a donné pour la première fois, en janvier, un cours pour auxiliaires-hospitalières de la Croix-Rouge; la section de Berne-Mittelland, qui fut l'une des premières à agir dans ce do-

### In Memoriam

#### RENEE JATON

Rédactrice française de la «Revue suisse des infirmières»

Nous avons annoncé brièvement, dans notre dernière édition, le départ prématuré de M<sup>lle</sup> Renée Jaton, rédactrice adjointe à la «Revue suisse des infirmières», décédée à Lausanne à fin décembre après une brève maladie. Infirmière diplômée du Bon Secours, Renée Jaton s'était consacrée d'abord à la tâche d'assistante sociale de l'Office antialcoolique vaudois; ceux qui purent la voir à l'œuvre dans cette mission si difficile et si délicate découvriraient tôt, sous l'apparence tout effacée et modeste de Renée Jaton, sa riche et captivante personnalité. C'était une âme d'élite, profondément dévouée à ce travail qui exigeait un tel don de soi. En 1954, Renée Jaton, qui avait entre temps collaboré au Bureau des infirmières de la Ligue des sociétés de la Croix-Rouge, se vit appelée à la rédaction française de la «Revue suisse des infirmières»; elle devait y demeurer jusqu'à sa fin et trouver dans ce nouveau travail une autre possibilité de s'exprimer selon son cœur. Quelques semaines avant sa mort, alors que la «Revue des infirmières» allait devenir comme on le sait un organe indépendant de la Croix-Rouge suisse, elle écrivait à une aînée qui l'avait aidée et encouragée dans ses débuts: «La collaboration avec la Croix-Rouge suisse va donc prendre fin. Je vous dois, à vous, ces dix années de travail stimulant, intéressant et tellement dans ma ligne...» Renée Jaton était une femme d'une grande culture et d'une vie spirituelle intense. Fervente de Vinet, elle évoquait encore dans un article paru en décembre dernier dans les «Archives du Bon Secours», auxquelles elle collaborait activement, le livre de M<sup>me</sup> Huguette Chausson consacré au philosophe vaudois. Elle était une artiste aussi, et les nombreuses photographies qu'elle se plaisait à prendre témoignaient de son goût. Malgré sa santé toujours défaillante, Renée Jaton laisse un lumineux souvenir, celui d'une vie d'une grande richesse et toujours et sans cesse mise au service d'autrui. (T.)

maine, a organisé trois cours parallèles qui groupent 50 participantes.

## CENTRALE DU MATERIEL

### Pour un dépôt central

Le Comité central a voté un crédit pour l'établissement des plans du dépôt central dont la construction est projetée.

### Et pour du matériel

Le Comité central a accordé un crédit de 35 300 fr. pour l'achat de nouveaux assortiments standards de matériel croix-rouge entreposé dans diverses régions du pays.

### Mannequins d'instruction

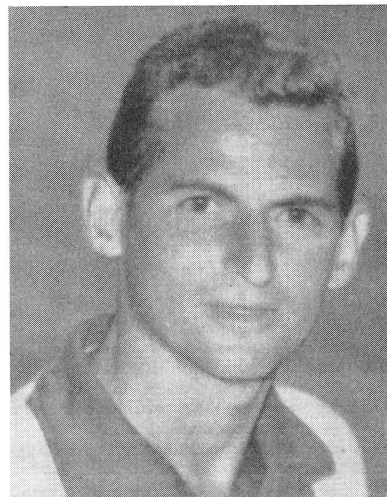
Le Comité central a approuvé l'achat de 30 mannequins Ambu supplémentaires pour l'exercice de la respiration artificielle. Leur coût est de 8900 fr.

### Sur le Nil Bleu

#### LA FIN TRAGIQUE DU D<sup>r</sup> STANLEY WALTER

Membre du comité de la section genevoise de la Croix-Rouge

Le docteur Stanley Walter qui participait à une expédition en canoë sur le Nil Bleu a trouvé dans la nuit du 22 janvier une fin tragique. L'expédition a été attaquée par des brigands sur l'îlot où elle passait la nuit et le docteur Walter et un de ses compagnons ont été assassinés. Très sportif, très actif, le docteur Stanley Walter était membre du comité de la Croix-Rouge genevoise depuis 1958. Nous présentons à madame Stanley Walter et à ses enfants comme aux parents du docteur Walter l'assurance de notre profonde sympathie.



## SECOURS AUX ENFANTS

### Cent nouveaux lits pour des enfants suisses

Le 2 février, la Croix-Rouge suisse a procédé à la distribution de 50 lits neufs et complets à des enfants suisses nécessiteux. Une seconde distribution de 50 lits aura lieu en mars

### Nos parrainages d'enfants suisses

Commencée en mai 1954, la campagne du Secours aux enfants de la Croix-Rouge suisse pour remettre des lits et de la literie aux enfants nécessiteux de chez nous avait permis au 1er décembre 1961 de remettre les quantités suivantes de lits et d'autres objets:

	Fr.
3752 lits complets, d'une valeur de 300 fr. chacun	1 125 600.—
2930 colis de literie, d'une valeur de 100 fr. chacun	293 000.—
58 armoires, d'une valeur de 140 fr.	8 120.—
13 lessiveuses, d'une valeur de 250 fr.	3 250.—
33 machines à coudre usagées d'une valeur de 100 fr.	3 300.—
Soit pour un total de	1 433 270.—

On sait qu'une enquête du Secours suisse d'hiver a relevé à son tour depuis lors que sept mille enfants manquaient encore de lits en Suisse et a mené campagne pour que l'on pourvoie à ce besoin, cette campagne a été suivie et appuyée par les Chaînes du bonheur de la Suisse romande et de celle alémanique et a obtenu un succès dont nous nous réjouissons. Le but semble atteint aujourd'hui et nous ne pouvons que nous féliciter d'avoir mis l'accent sur ce besoin.

### Nouvelles perspectives

Le secours aux enfants de la Croix-Rouge suisse envisage dès lors de poursuivre d'une manière plus étendue sa campagne d'aide à des familles nécessiteuses de chez nous. L'expérience a prouvé en effet qu'en bien des cas nos parrainages permettraient d'apporter une aide effective et nécessaire dans des foyers déshérités. Trois sortes de secours ont paru répondre surtout, pour l'instant, aux besoins les plus urgents et les plus fréquents: remise de colis de vêtements, de sous-vêtements et de chaussures pour les enfants, prise en charge des frais de cure dans des établissements pour les enfants qui en auraient besoin, participation aux frais entraînés par des soins médicaux et des achats de médicaments. Cette nouvelle formule d'aide serait financée par les contributions de nos parrainages et se ferait en liaison, bien entendu avec d'autres organismes, Pro Juventute et Pro Infirmis notamment. Relevons que le nombre de parrainages en faveur d'enfants suisses qui était de 1822 en janvier 1959 est actuellement de plus de 2000.

### Crédits pour 1962

Lors de sa séance du 6 décembre, la Commission du Secours aux enfants a voté l'octroi des crédits suivants:

Suisse	Fr.
— Achat de 200 lits neufs et complets destinés à des enfants suisses nécessiteux (à charge des parrainages en faveur de familles suisses)	60 000.—
— Achat de literie à l'intention de familles suisses (à charge des parrainages en faveur de familles suisses)	45 000.—

— Contribution aux frais d'installation de la colonie d'enfants du Château de Vaumarcus de la section de Neuchâtel-Vignoble et Val-de-Ruz . . . . .	10 000.—
<b>Enfants étrangers en Suisse</b>	
— Assistance d'adolescents hongrois en Suisse (crédit pour le premier semestre 1962, à charge des fonds avec affectation spéciale) . . . . .	80 000.—
— Accueil d'enfants menacés de tuberculose et asthmatiques de nationalités diverses (séjour en sanatorium, frais de traitement, écolages, etc., à charge des parrainages et de fonds sans affectation)	65 000.—
<b>Allemagne</b>	
— Aide individuelle à des enfants réfugiés (litterie, vêtements, etc., à charge des parrainages) . . . . .	9 000.—
— Aide à des réfugiés âgés (à charge des parrainages) . . . . .	30 000.—
<b>Grèce</b>	
— Rénovation de maisons; distribution de vivres, vêtements, chaussures, literie, machines à coudre, chèvres, etc.; aide au préventorium de Microcastro (à charge des parrainages) . . . . .	60 000.—
— Distribution de vivres et textiles à des vieillards nécessiteux (à charge des parrainages) . . . . .	20 000.—
<b>Italie</b>	
— Fourniture d'un appareil de stérilisation à l'Hôpital de Varazze . . . . .	13 000.—
— Installation du chauffage central au Jardin d'enfants de Casacorba . . . . .	6 500.—
— Mise sur pied de cinq centres de formation ménagère dans la province de Trévise . . . . .	15 000.—
<b>Autriche</b>	
— Aide individuelle à des enfants réfugiés (à charge des parrainages) . . . . .	10 000.—
— Aide à des réfugiés âgés (à charge des parrainages) . . . . .	20 000.—
<b>Total . . . . .</b>	<b>443 500.—</b>

\*

#### **Parrainages tibétains**

A fin janvier, le nombre des parrainages souscrits en faveur des réfugiés tibétains s'élevait à 4900.

\*

### **TRANSFUSION DE SANG**

#### **Agrandissement du Laboratoire**

*L'institut d'études industrielles de l'Ecole polytechnique fédérale a été chargé d'établir un plan d'organisation pour l'agrandissement du Laboratoire central de transfusion.*

*Le Comité central a voté l'octroi d'un crédit pour les plans d'agrandissement.*

\*

#### **Les équipes mobiles en 1961**

En 1961, les équipes mobiles du Laboratoire central ont effectué 384 déplacements; elles ont procédé à 66 732 prises de sang destinées à la préparation de plasma sec et de fractions, soit 7029 de plus qu'en 1960.

\*

#### **Symposium à Amsterdam**

Un symposium consacré aux facteurs de coagulation VIII et IX a eu lieu le 9 décembre à Amsterdam. Trois collaborateurs du Laboratoire central y ont participé. les D<sup>rs</sup> Bütler, Kistler et Stampfli.

### **CROIX-ROUGE DE LA JEUNESSE**

#### **Les petits pains de la « Semaine suisse »**

Le 28 décembre, MM. Karl Dobler et B. Heiliger, respectivement président central et secrétaire central de l'Association suisse des maîtres boulangers et confiseurs, ont remis à la « Fondation du Centre de Jeunesse Henri Dunant » un chèque de 15 000 fr. Ce montant représentait le produit de la vente des petits pains de la « Semaine suisse » et un don de « parrainage ».

\*

#### **Pour le Centre Henri Dunant**

*Pour mieux faire connaître le Centre de Jeunesse Henri Dunant de Varazze en Suisse romande, la Croix-Rouge de la Jeunesse a publié une brochure illustrée par Hans Beutler et contenant des reportages de Ginette Bura. Cette brochure sera distribuée dans les écoles professionnelles et techniques de Suisse française.*

\*

### **SECOURS A L'ETRANGER**

#### **Pour les réfugiés tibétains au Népal**

Le Comité central a voté un crédit de 75 000 fr. en faveur des réfugiés tibétains au Népal: 60 000 fr. pour participation aux opérations de secours du Comité international de la Croix-Rouge dans la région du Solù; 15 000 fr. pour la mise à disposition d'une infirmière qui secondera le Dr Egloff dans les régions du Solù et du Khumba.

\*

#### **Pour les réfugiés algériens au Maroc**

*Grâce à ses parrainages pour les réfugiés algériens, la Croix-Rouge suisse a pu faire parvenir à la délégation de la Ligue des sociétés de la Croix-Rouge au Maroc 5 tonnes de vêtements usagés et 950 mètres de tissus neufs pour les ouvriers des réfugiés. Le Comité central avait voté un crédit de 6000 fr. pour l'achat du tissu et les frais de transport.*

\*

#### **L'aide dans les centres de regroupement en Algérie**

Le Comité international de la Croix-Rouge a demandé à la Croix-Rouge suisse de participer à une campagne de secours au bénéfice des Algériens vivant dans les centres de regroupement en Algérie. Le Comité central a voté un crédit de 30 000 fr. qui sera consacré à l'achat de gouttes ophtalmiques, d'aliments pour enfants, de couvertures de laine et de savon.

\*

#### **Une école au Chili**

*Une école primaire a été inaugurée dernièrement en présence de l'Ambassadeur de Suisse au Chili, à Galvarino, localité sise au centre du Chili qui avait particulièrement souffert, l'an dernier, des tremblements de terre. Cette école portant le nom de « Republica Suiza » a été construite avec les fonds recueillis par la Société suisse de radiodiffusion et de télévision, la Croix-Rouge suisse et Caritas.*