

**Zeitschrift:** La Croix-Rouge suisse : revue mensuelle des Samaritains suisses : soins des malades et hygiène populaire

**Herausgeber:** Comité central de la Croix-Rouge

**Band:** 21/22 (1913)

**Heft:** 2

**Rubrik:** Nouvelles de l'activité des sociétés

### **Nutzungsbedingungen**

Die ETH-Bibliothek ist die Anbieterin der digitalisierten Zeitschriften auf E-Periodica. Sie besitzt keine Urheberrechte an den Zeitschriften und ist nicht verantwortlich für deren Inhalte. Die Rechte liegen in der Regel bei den Herausgebern beziehungsweise den externen Rechteinhabern. Das Veröffentlichen von Bildern in Print- und Online-Publikationen sowie auf Social Media-Kanälen oder Webseiten ist nur mit vorheriger Genehmigung der Rechteinhaber erlaubt. [Mehr erfahren](#)

### **Conditions d'utilisation**

L'ETH Library est le fournisseur des revues numérisées. Elle ne détient aucun droit d'auteur sur les revues et n'est pas responsable de leur contenu. En règle générale, les droits sont détenus par les éditeurs ou les détenteurs de droits externes. La reproduction d'images dans des publications imprimées ou en ligne ainsi que sur des canaux de médias sociaux ou des sites web n'est autorisée qu'avec l'accord préalable des détenteurs des droits. [En savoir plus](#)

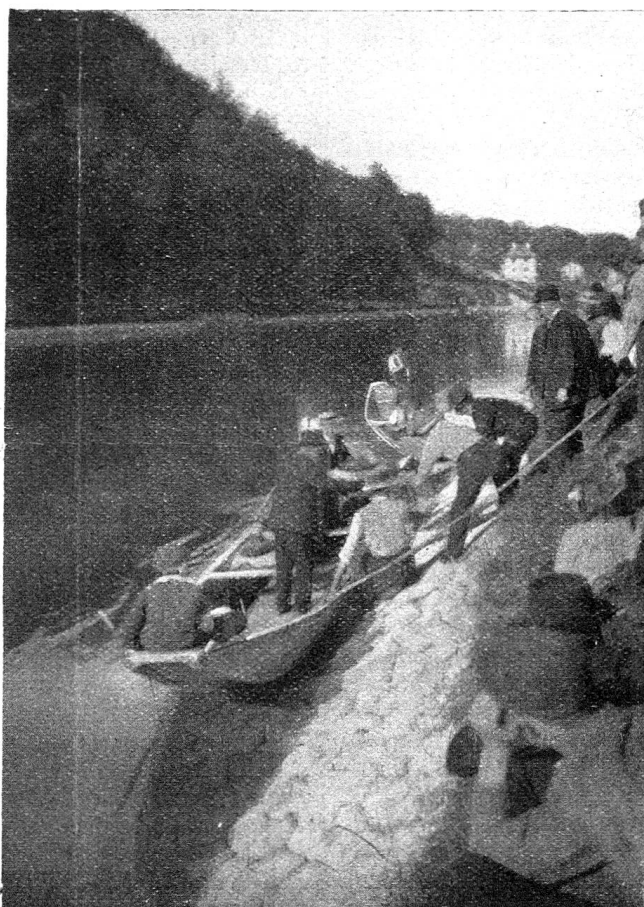
### **Terms of use**

The ETH Library is the provider of the digitised journals. It does not own any copyrights to the journals and is not responsible for their content. The rights usually lie with the publishers or the external rights holders. Publishing images in print and online publications, as well as on social media channels or websites, is only permitted with the prior consent of the rights holders. [Find out more](#)

**Download PDF:** 22.02.2026

**ETH-Bibliothek Zürich, E-Periodica, <https://www.e-periodica.ch>**

Les samaritains de Berne ont eux aussi, lors d'un exercice qui a eu lieu le 12 octobre, élicé nous fait voir l'embarquement difficile le long de la berge abrupte, de



Embarquement de blessés sur les berges de l'Aar, près de Berne.

fait des essais intéressants: il s'agissait de transporter d'une rive à l'autre de l'Aar un certain nombre de blessés. Notre

pseudo-blessés qu'on place dans ces petits bateaux à fond plat dont se servent les pêcheurs bernois.

## Nouvelles de l'activité des sociétés

**Société des Dames samaritaines de Neuchâtel.** — L'assemblée générale annuelle a eu lieu le 5 janvier.

Pendant cette année l'activité de la société se résume en: visites de samaritaines dans des familles indigentes en cas de maladie, aide apportée aux samaritains dans quelques transports, aide au Dispensaire antituberculeux pour la vente des fleurettes du 1<sup>er</sup> mars et des cartes du 1<sup>er</sup> août, six exercices de panse-

ments, deux exercices en campagne, l'un d'une demi-journée avec les samaritains de Neuchâtel, l'autre d'une journée entière avec toutes les sections du canton.

Les membres de la société ont suivi avec intérêt le cours de soins aux malades que M. le D<sup>r</sup> Humbert a bien voulu leur donner du 17 février au 21 avril; nous remercions encore chaleureusement M. le D<sup>r</sup> Humbert et ses dévouées collaboratrices, Sœur Maria Quinche et

Sœur Mina Elsner, pour tout le temps et le travail qu'ils ont consacrés à ce cours.

Par décision de l'assemblée générale extraordinaire d'octobre, les membres de la société ont été partagés en membres actifs et membres auxiliaires, les premiers seuls étant astreints à la fréquentation régulière des séances. Par suite des circonstances de la société, cette distinction était déjà marquée par une cotisation plus forte, elle devait être sanctionnée pour éviter la disproportion qui se produit entre l'effectif total de la société et le nombre des participantes aux exercices, exercices-sorties, etc.

Malgré deux changements intervenus dans le Comité, son Bureau reste constitué comme en 1913. Toute notre reconnaissance est acquise à MM. les médecins dont nous avons l'appui et l'aide, à la Croix-Rouge neuchâteloise dont la sollicitude nous est précieuse, et au Dispensaire antituberculeux avec lequel nous avons d'aimables rapports.

J.-A. N.

**Neuchâtel, samaritains.** — La société des samaritains de notre ville a eu le 14 janvier sa XI<sup>e</sup> assemblée générale. L'activité de cette société en 1913 fut aussi intense que les années précédentes. 350 interventions eurent lieu, soit 250 premiers secours en cas d'accidents et 100 transports de malades dans les différents hôpitaux. Il faut louer le dévouement des samaritains, car, dérangés de leurs occupations — les transports ne pouvant s'effectuer le soir — ils ne sont que fort peu dédommagés.

Un don qui fut bien accueilli fut celui d'une voiturette semblable à celle que nous voyons circuler dans nos rues. Elle sera remise dans le haut de la ville pour desservir ce quartier.

Les dépenses se sont élevées à 1212 fr. 42 contre 960 fr. 89 en 1912. Elles ont été couvertes en partie par les subventions de la com-

mune de Neuchâtel, de la Croix-Rouge du district, d'une partie du produit de la conférence sur les Balkans du docteur C. de Marval et de quelques dons.

La société a remis à son dévoué conducteur, le Dr Carle de Marval, un petit souvenir en témoignage de reconnaissance pour les services qu'il a rendus depuis la création des samaritains.

Le Comité pour 1914 se compose de M.-F. Blaser, président, G. Juvet, secrétaire-caissier, L. Sauvant, chef de matériel, P. Berthoud, moniteur, Max Dessoulavy, F. Pierrehumbert et H. Wanner. L'effectif de la société est de 71 membres.

#### **Gardes-malades, section de Neuchâtel.** —

Réunion mensuelle du 6 janvier 1914.

La troisième réunion vient d'avoir lieu. Membres présents: M<sup>mes</sup> Sophie Graber, Marie Hofstetter, Marguerite Jaccard, Ida Domon, Cécile Montandon et Olga de la Harpe.

M<sup>lle</sup> Sahli, directrice du Bureau de la Croix-Rouge, ouvre la première réunion de l'année et nous lit le psaume 90. Ensuite lecture du dernier procès-verbal. Un projet d'insigne pour le travail nous est présenté; nous en parlerons plus tard. Nous sommes un peu désolées d'avoir seulement six membres présents; aussi renvoyons-nous le sujet développé au 3 février, à 2 h., Maillefer, 7, et notre réunion se transforme en une causerie intime. Le premier pas est fait; un lien existe, puisse-t-il se resserrer et s'étendre en même temps par l'arrivée nombreuse de gardes au mois prochain. Une œuvre qui intéresse toujours ne fatigue jamais. Elle a beau être toujours la même, elle est toujours nouvelle.

M<sup>lle</sup> Sahli nous informe du deuil qui vient de frapper deux membres de l'Alliance. Sœur Mina Elsner vient de perdre subitement sa mère et M<sup>me</sup> Perret-Gentil son mari. A toutes deux notre profonde sympathie.

Sr O.

## **Bibliographie**

### **Souvenirs de l'expédition de la Croix-Rouge suisse en Serbie,** par Sœur Louise Probst.

A Bâle, dans toutes les librairies, et chez l'auteur, Socinstrasse, 69, à Bâle. Opuscule de 40 pages, au prix de 1 fr. \*)

Cette élégante brochure, vendue au bénéfice de la Croix-Rouge, nous met en contact avec les difficultés et les péripéties de l'une de nos missions suisses pendant la guerre des Balkans.

\*) Ainsi qu'au Bureau de placement, Maillefer, 7, Neuchâtel-Serrières.

Sœur Louise Probst, infirmière de l'hôpital de réserve de Belgrade, de février à mai 1913, a eu l'occasion de voir de près les misères de la guerre, et elle nous fait part de ses expériences avec une simplicité attrayante. Son livre, illustré de plusieurs beaux clichés, mérite d'être lu, et nous le recommandons aux gardes-malades qui possèdent la langue allemande. Ce sont des pages vécues qui ne manqueront pas d'intéresser tous ceux qui s'occupent du soignage des malades et que les scènes d'un hôpital de guerre ne laissent pas indifférents.