

Zeitschrift: Das Rote Kreuz : offizielles Organ des Schweizerischen Centralvereins vom Roten Kreuz, des Schweiz. Militärsanitätsvereins und des Samariterbundes

Herausgeber: Schweizerischer Centralverein vom Roten Kreuz

Band: 52 (1944)

Heft: 29

Anhang: Cours et prise de sang sur malariques

Nutzungsbedingungen

Die ETH-Bibliothek ist die Anbieterin der digitalisierten Zeitschriften auf E-Periodica. Sie besitzt keine Urheberrechte an den Zeitschriften und ist nicht verantwortlich für deren Inhalte. Die Rechte liegen in der Regel bei den Herausgebern beziehungsweise den externen Rechteinhabern. Das Veröffentlichen von Bildern in Print- und Online-Publikationen sowie auf Social Media-Kanälen oder Webseiten ist nur mit vorheriger Genehmigung der Rechteinhaber erlaubt. [Mehr erfahren](#)

Conditions d'utilisation

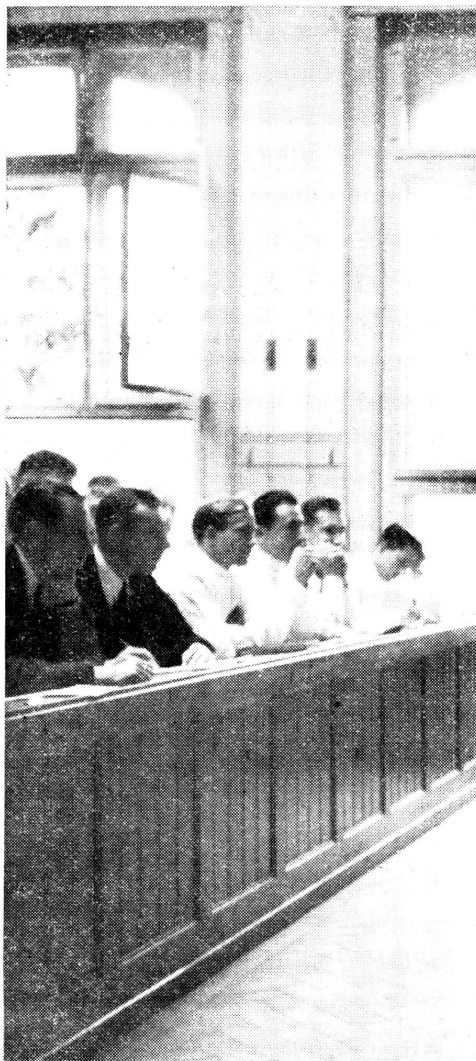
L'ETH Library est le fournisseur des revues numérisées. Elle ne détient aucun droit d'auteur sur les revues et n'est pas responsable de leur contenu. En règle générale, les droits sont détenus par les éditeurs ou les détenteurs de droits externes. La reproduction d'images dans des publications imprimées ou en ligne ainsi que sur des canaux de médias sociaux ou des sites web n'est autorisée qu'avec l'accord préalable des détenteurs des droits. [En savoir plus](#)

Terms of use

The ETH Library is the provider of the digitised journals. It does not own any copyrights to the journals and is not responsible for their content. The rights usually lie with the publishers or the external rights holders. Publishing images in print and online publications, as well as on social media channels or websites, is only permitted with the prior consent of the rights holders. [Find out more](#)

Download PDF: 21.01.2026

ETH-Bibliothek Zürich, E-Periodica, <https://www.e-periodica.ch>



Cours et prise de sang sur malariques

au Hilfsspital à Bâle durant la mission médicale de la Croix-Rouge suisse.

De grosses difficultés surgissent du point de vue administratif, car ni les départements militaires des cantons, ni les officiers du Service de santé sous les ordres desquels les détachements de la Croix-Rouge font du service, ne connaissent le rôle et les compétences de notre Société; il y a chevauchement de compétences, d'où source de conflits multiples.

La création du S. C. F. en 1940 met à la disposition du Médecin-chef de la Croix-Rouge quelques milliers de femmes, ce qui lui permet de remplir ses engagements vis-à-vis de l'Armée, l'Alliance suisse des Samaritains ne fournissant plus que difficilement du personnel.

En l'espace de quelques mois, ce fut au Secrétariat de la Croix-Rouge une avalanche de listes comprenant des milliers de noms. Il fallut établir des contrôles et procéder à des incorporations d'entente avec les administrations militaires cantonales, quand ce ne fut pas parallèlement avec elles.

Pour le Secrétariat, ce fut une tâche ardue que celle qui consista à créer hâtivement, de toute pièce, une section militaire capable de tenir le contrôle fédéral de toutes ces nouvelles formations, et ceci avec un personnel féminin peu habitué à l'exactitude d'une administration militaire.

Nous eûmes ainsi, à côté des départements du matériel et de la comptabilité, un département militaire qui prit de plus en plus d'ampleur.

Une autre grosse activité du Secrétariat fut, dès le début de la guerre, la création d'un vaste service de transfusion du sang, travail mené à chef par le colonel Remund, sur la demande du Médecin en chef de l'Armée.

L'augmentation subite du personnel passant de 8 à 40 personnes environ, posa au Secrétariat de multiples problèmes d'organisation interne, et nous pouvons dire que, dans cette 1^{re} période de 1939 à fin 1941, la maison fut perpétuellement en modification.

Il fallut successivement créer de nouveaux bureaux, acheter des meubles, des classeurs, des machines à écrire, monter des cartothèques, développer la Chancellerie et introduire un système de classement et

d'enregistrement suffisant pour faire face à l'énorme volume des affaires traitées dans la maison.

Ce fut une époque de remue-ménage continuel, une époque d'adaptation rendue très difficile par le manque de chefs de service compétents et de personnel formé administrativement pour les secondar.

L'organisation du Secrétariat de 1942 à aujourd'hui s'est stabilisée et fixée, aussi allons-nous pouvoir l'étudier plus en détail:

Actuellement, le Secrétariat est toujours installé dans l'ancienne demeure de la famille de Bonstetten. Cette maison de maîtres cossue comprend de belles pièces d'habitation, mais qui, dans certains cas, ne se prêtent pas bien à leur transformation en bureaux.

Ce bâtiment, qui avant la guerre était trop grand pour abriter le personnel du Secrétariat d'alors, ce qui avait conduit à la location du rez-de-chaussée est devenu aujourd'hui une vaste administration. Jugez-en:

Au rez-de-chaussée: 5 bureaux, un office servant à la manutention et 16 personnes.

Au premier étage: 10 bureaux et 19 personnes.

Au deuxième étage: Le logement du concierge, 4 bureaux et 6 personnes.

Soit au total 19 bureaux groupant 41 personnes.

A la fin de l'année dernière, ces locaux s'avèrent insuffisants, si bien qu'une baraque a été construite cet hiver dans le jardin qui subit une profonde modification. La baraque comprend cinq bureaux et groupe 11 personnes.

Nous avons donc au total à la Taubenstrasse seulement 24 bureaux et 52 personnes, dont cinq chefs de service, le Médecin-chef de la Croix-Rouge non-compris.

La liaison de ces bureaux entre eux et avec l'extérieur a nécessité l'installation, remodifiée encore dernièrement, d'un vaste réseau téléphonique qui ne comprend pas moins de 37 appareils.

Nous avons vu que le personnel qui travaille dans ces bureaux est des plus divers. Il y a tout d'abord quelques anciennes employées

Suite à la page 294