

# **Polyederförmige Motelzellen in Japan = Motel composé de cellules polyédriques au Japon = Polyhedron-shaped motel cell units in Japan**

Autor(en): **[s.n.]**

Objektyp: **Article**

Zeitschrift: **Bauen + Wohnen = Construction + habitation = Building + home :  
internationale Zeitschrift**

Band (Jahr): **26 (1972)**

Heft 4: **Raumzellen - Bausysteme = Cellules spatiales - systèmes  
constructives = Space unities - construction systems**

PDF erstellt am: **26.09.2024**

Persistenter Link: <https://doi.org/10.5169/seals-334365>

## **Nutzungsbedingungen**

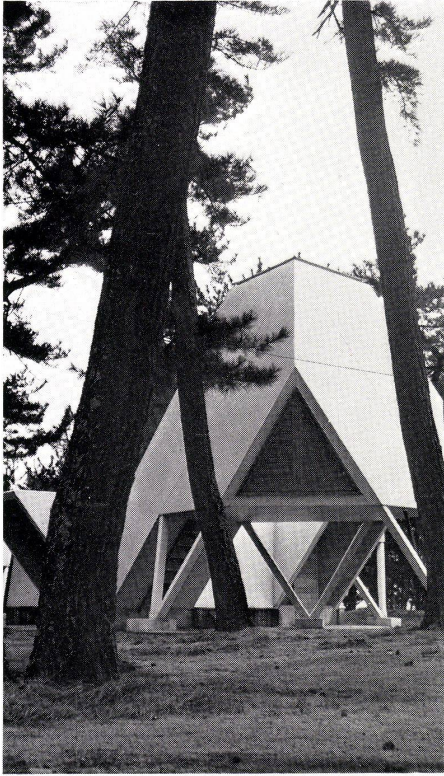
Die ETH-Bibliothek ist Anbieterin der digitalisierten Zeitschriften. Sie besitzt keine Urheberrechte an den Inhalten der Zeitschriften. Die Rechte liegen in der Regel bei den Herausgebern.

Die auf der Plattform e-periodica veröffentlichten Dokumente stehen für nicht-kommerzielle Zwecke in Lehre und Forschung sowie für die private Nutzung frei zur Verfügung. Einzelne Dateien oder Ausdrucke aus diesem Angebot können zusammen mit diesen Nutzungsbedingungen und den korrekten Herkunftsbezeichnungen weitergegeben werden.

Das Veröffentlichen von Bildern in Print- und Online-Publikationen ist nur mit vorheriger Genehmigung der Rechteinhaber erlaubt. Die systematische Speicherung von Teilen des elektronischen Angebots auf anderen Servern bedarf ebenfalls des schriftlichen Einverständnisses der Rechteinhaber.

## **Haftungsausschluss**

Alle Angaben erfolgen ohne Gewähr für Vollständigkeit oder Richtigkeit. Es wird keine Haftung übernommen für Schäden durch die Verwendung von Informationen aus diesem Online-Angebot oder durch das Fehlen von Informationen. Dies gilt auch für Inhalte Dritter, die über dieses Angebot zugänglich sind.

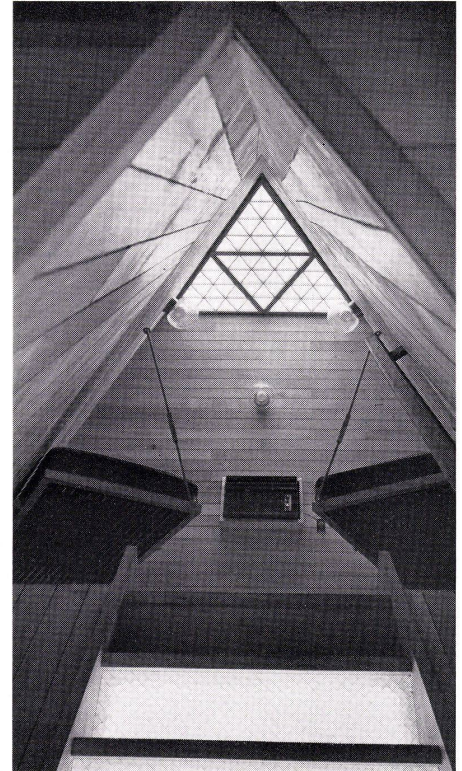
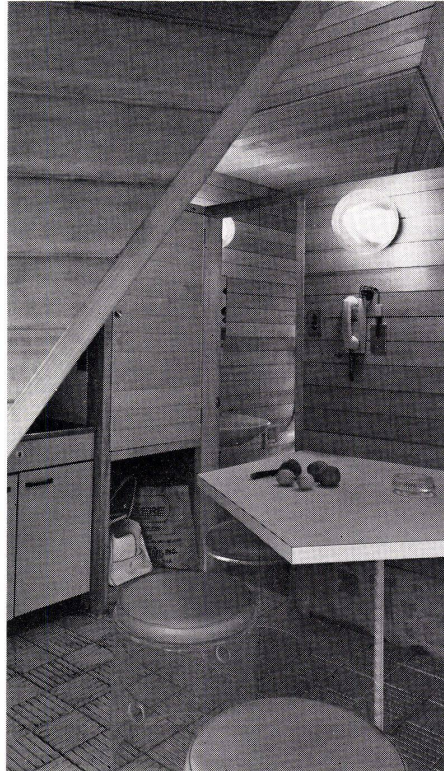
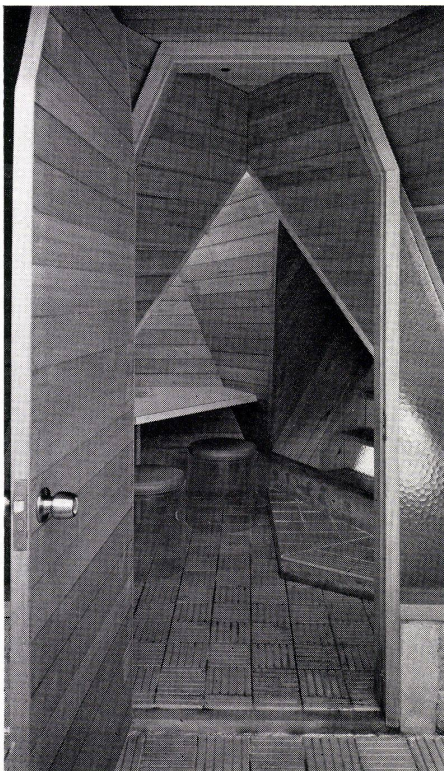


## Polyederförmige Motelzellen in Japan

Motel composé de cellules polyédriques au Japon  
Polyhedron-shaped motel cell units in Japan  
Minoru Osabe & Ryozo Nakamura, Tokyo

Die auf der Basis eines abgestutzten Tetraeders aufgebauten Raumzellen wurden von den Architekten schon 1968/69 erstellt und zählen zu den ersten realisierten Projekten dieser Art. Zu den wichtigsten Vorteilen dieser Polyederform gehören neben statischen Momenten ihre vielseitigen Kombinations- und Erweiterungsmöglichkeiten, wie das der nebenstehende Plan zeigt.

Ces cellules spatiales conçues sur le principe de tétraèdres étagés furent édiées par les architectes dès 1968/69 et comptent parmi les premiers projets de ce genre jamais réalisés. Outre les qualités statiques, les principaux avantages de ces formes polyédriques sont les possibilités de combinaisons et d'extension multiples comme on peut le voir sur le plan ci-contre.





These cell units developed on the basis of stacked tetrahedrons were erected by the architects as early as 1968/69, and are among the first projects of this type ever realized. The leading advantages of this polyhedron design, aside from its static qualities, are its combinations and extension potentialities, as shown in the attached plan.

