

Gare des télécabines de Médran-Verbier : architecte Jean-Paul Darbellay SIA, Martigny

Autor(en): [s.n.]

Objektyp: **Article**

Zeitschrift: **Das Werk : Architektur und Kunst = L'oeuvre : architecture et art**

Band (Jahr): **59 (1972)**

Heft 5: **Fussgängerbereiche in der Altstadt - Öffentlicher Verkehr**

PDF erstellt am: **21.09.2024**

Persistenter Link: <https://doi.org/10.5169/seals-45838>

Nutzungsbedingungen

Die ETH-Bibliothek ist Anbieterin der digitalisierten Zeitschriften. Sie besitzt keine Urheberrechte an den Inhalten der Zeitschriften. Die Rechte liegen in der Regel bei den Herausgebern. Die auf der Plattform e-periodica veröffentlichten Dokumente stehen für nicht-kommerzielle Zwecke in Lehre und Forschung sowie für die private Nutzung frei zur Verfügung. Einzelne Dateien oder Ausdrucke aus diesem Angebot können zusammen mit diesen Nutzungsbedingungen und den korrekten Herkunftsbezeichnungen weitergegeben werden. Das Veröffentlichen von Bildern in Print- und Online-Publikationen ist nur mit vorheriger Genehmigung der Rechteinhaber erlaubt. Die systematische Speicherung von Teilen des elektronischen Angebots auf anderen Servern bedarf ebenfalls des schriftlichen Einverständnisses der Rechteinhaber.

Haftungsausschluss

Alle Angaben erfolgen ohne Gewähr für Vollständigkeit oder Richtigkeit. Es wird keine Haftung übernommen für Schäden durch die Verwendung von Informationen aus diesem Online-Angebot oder durch das Fehlen von Informationen. Dies gilt auch für Inhalte Dritter, die über dieses Angebot zugänglich sind.

Gare des télécabines de Médran-Verbier

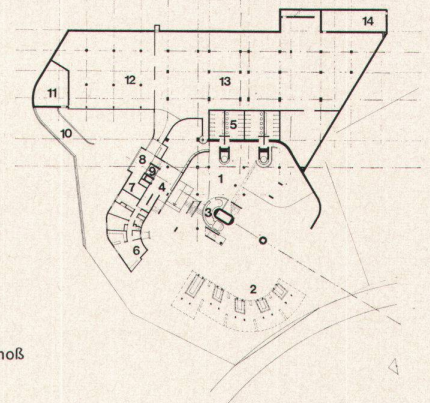
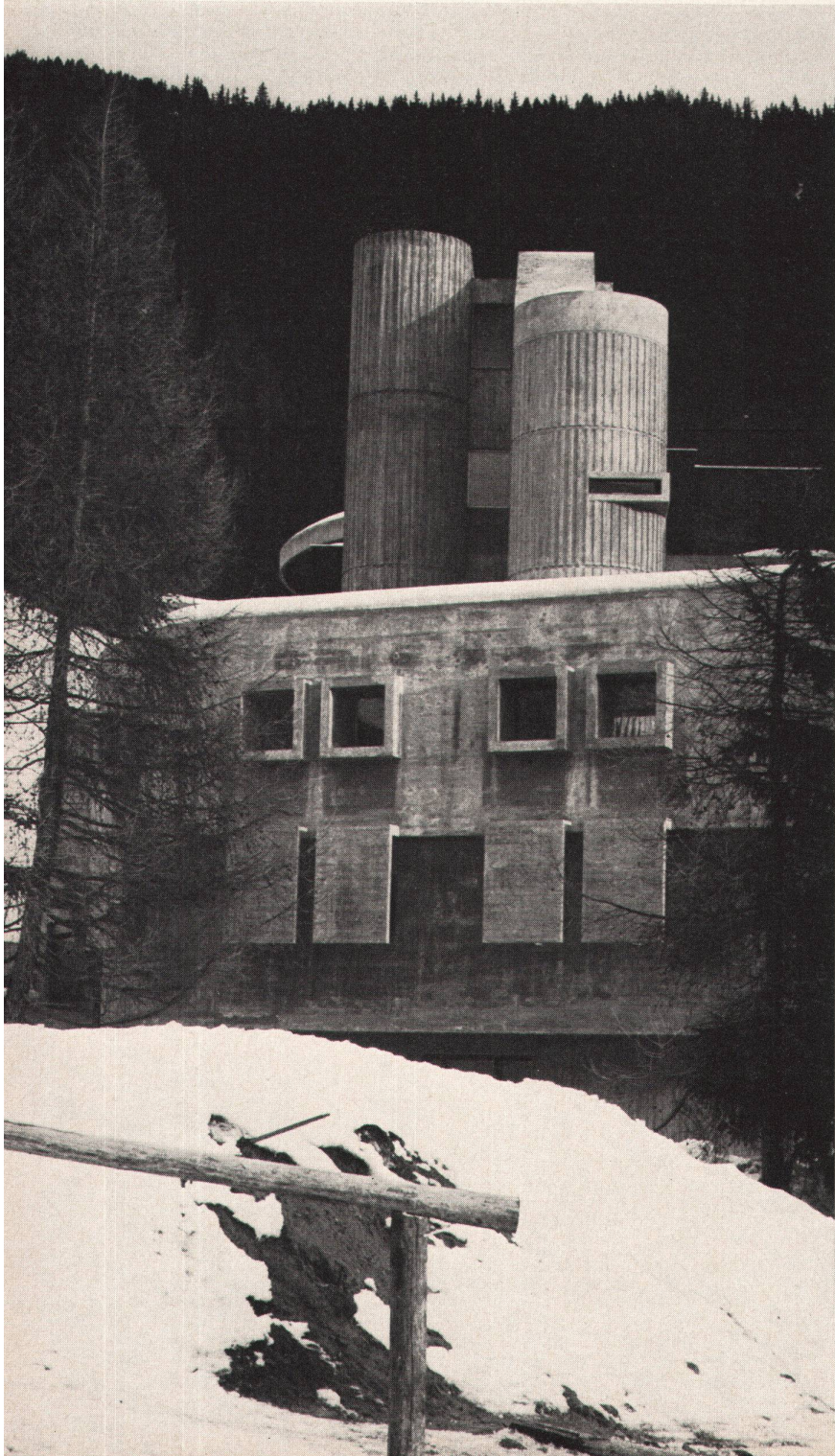
Architecte: Jean-Paul Darbellay SIA, Martigny

Ingénieurs: A. et P. Sarrasin SIA, Lausanne

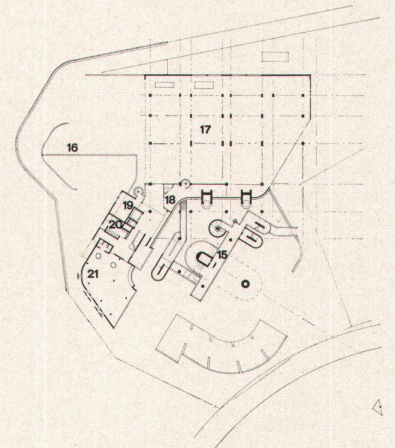
Projet: 1965

Réalisation: 1966-1972

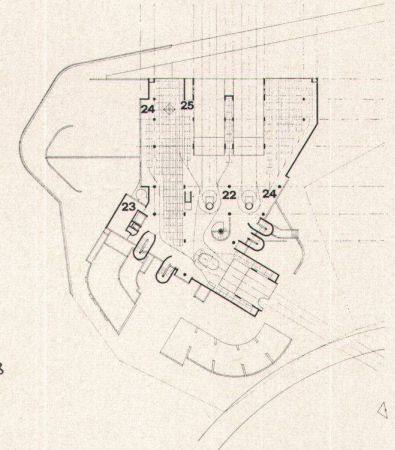
Photos: Jean-Paul Darbellay



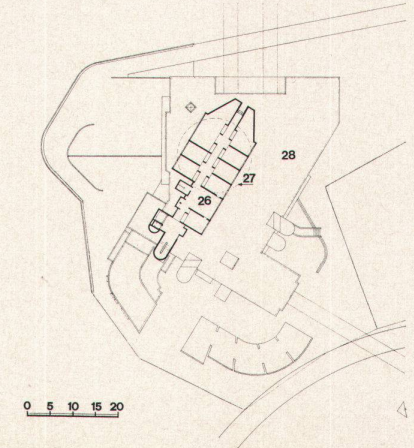
Eingangsgeschoß



Erstes Geschoß



Zweites Geschoß



Drittes Geschoß

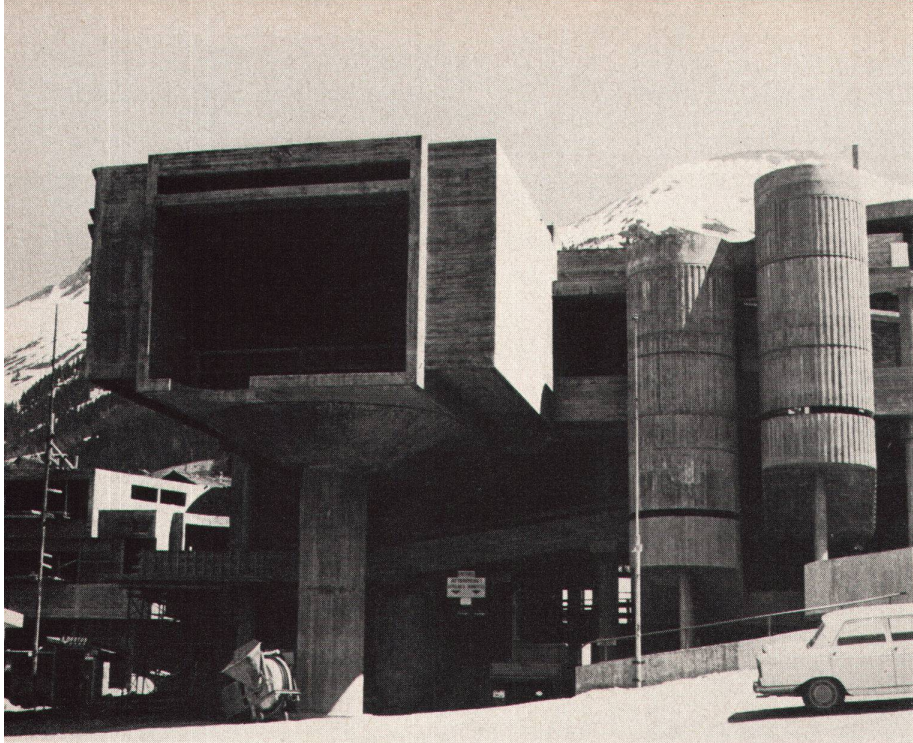
0 5 10 15 20

- 1 Halle
- 2 Billettschalter
- 3 Warteraum
- 4 Eingang Personal
- 5 Toiletten
- 6 Abwartwohnung
- 7 Restaurantlager
- 8 Anlieferung
- 9 Aufzug
- 10 Rampe
- 11 Öllager
- 12 Garage
- 13 Material
- 14 Luftschutzraum
- 15 Rampen
- 16 Platz
- 17 Werkstätten
- 18 Material
- 19 Büros
- 20 Toiletten
- 21 Garderobe
- 22 Stationen der Gondelbahn
- 23 Sanitätsraum
- 24 Reparaturen
- 25 Kabine Personal
- 26 Büros
- 27 Terrasse
- 28 Landeplatz für Hub-
schrauber auf dem
Dach

- 1 Halle
- 2 Guichets
- 3 Salle d'attente
- 4 Entrée du personnel
- 5 WC publics
- 6 Appartement du
concierge
- 7 Dépôt pour
restaurants
- 8 Quai de déchargement
- 9 Monte-charge
- 10 Rampe
- 11 Local des huiles
- 12 Garages
- 13 Magasin du matériel
- 14 Abris
- 15 Rampes
- 16 Place
- 17 Ateliers
- 18 Magasin du matériel
- 19 Bureaux
- 20 WC du personnel
- 21 Vestiaires
- 22 Départ et arrivée
des cabines
- 23 Infirmerie
- 24 Réparations
- 25 Poste de repos pour
le personnel
- 26 Bureaux
- 27 Terrasse
- 28 Hélicoptère sur le toit

- 1 Hall
- 2 Ticket window
- 3 Waiting-room
- 4 Staff entrance
- 5 Toilets
- 6 Caretaker's quarters
- 7 Restaurant stores
- 8 Deliveries
- 9 Lift
- 10 Ramp
- 11 Oil storage
- 12 Garage
- 13 Supplies
- 14 Shelter
- 15 Ramps
- 16 Court
- 17 Workshops
- 18 Supplies
- 19 Offices
- 20 Toilets
- 21 Cloakroom
- 22 Aerial cableway stations
- 23 Lavatory
- 24 Repairs
- 25 Staff booth
- 26 Offices
- 27 Terrace
- 28 Heliport on the roof





Die Station der Gondelbahn von Médran-Verbier, von der wir die erste Bauetappe publizieren, wird im Endausbau den Mittelpunkt einer Gruppe von geplanten Verkehrsträgern für das touristische Gebiet von Verbier darstellen. Das Gebäude umfaßt die Talstationen von drei Gondelbahnen, für eine theoretisch angesetzte Gesamttransportkapazität von rund 4000 Personen in der Stunde. Gruppirt um eine zentrale Halle mit den drei Stationen, sind auf vier Ebenen die Billettschalter, Aufenthaltsräume, Informationsbüros, der Sanitätsraum, die technischen Räume, Werkstätten, der Lager- und der Skiraum, die Büros und Abwartwohnung organisiert. Ein System von Treppen, Rampen und Passerellen, das teilweise nach außen lesbar ist, gewährleistet die Verkehrsverbindungen zu den Plattformen der Halle und den Geschossen der umliegenden Baukörper. Die auskragenden Gebäudeteile, die emporsteigenden Treppentürme, die den großen Raum der Halle durchquerenden Rampen und Passerellen sowie die Anwendung des Rohbetons unterstreichen den technischen Charakter der Anlage



La station des télécabines de Médran-Verbier VS, dont nous avons relaté la première étape de construction, se placera dans l'étape finale au centre d'un groupe de moyens de transport planifiés pour la région touristique de Verbier. Le bâtiment comprend la station de plaine de trois télécabines avec une capacité totale de transport estimée à 4000 personnes à l'heure. Autour de la salle centrale avec les trois stations se groupent, sur quatre niveaux, guichets, salles d'attente, bureaux d'information, local sanitaire, locaux techniques, ateliers, entrepôt et dépôt pour les skis, bureau et logement du concierge. Un système d'escaliers, de rampes et de passerelles, partiellement apparent du côté extérieur, assure la communication avec les plateformes de la salle et les étages des corps de bâtiment environnants. Les parties en saillie du bâtiment, les tours d'escalier, les rampes qui traversent la grande salle, l'emploi du béton brut soulignent encore le caractère technique de l'ensemble

The aerial cableway station of Médran-Verbier, the first construction stage of which we are presenting in this Issue, will, when completed, constitute the focal point of a group of planned transportation installations in the Verbier tourist area. The building comprises the lower stations of three aerial cableways, with a theoretically computed total transport capacity of around 4000 persons per hour. There is a centrally situated hall with the three stations, and grouped about it, and on four different levels, are the ticket windows, waiting-rooms, information bureaus, lavatory, technical facilities, workshops, general storage and ski checking room, offices and caretaker's flat. A system of stairs, ramps and footbridges, in part evident from the external structure, gives access to the platforms in the main hall and to the different floors of the surrounding building. The overhanging parts of the building, the soaring stairwells, the ramps and footbridges crossing the large hall, as well as the application of rough concrete, emphasize the technical character of the complex