

Objekttyp: **AssociationNews**

Zeitschrift: **Schweizer Ingenieur und Architekt**

Band (Jahr): **100 (1982)**

Heft 22

PDF erstellt am: **25.09.2024**

Nutzungsbedingungen

Die ETH-Bibliothek ist Anbieterin der digitalisierten Zeitschriften. Sie besitzt keine Urheberrechte an den Inhalten der Zeitschriften. Die Rechte liegen in der Regel bei den Herausgebern. Die auf der Plattform e-periodica veröffentlichten Dokumente stehen für nicht-kommerzielle Zwecke in Lehre und Forschung sowie für die private Nutzung frei zur Verfügung. Einzelne Dateien oder Ausdrucke aus diesem Angebot können zusammen mit diesen Nutzungsbedingungen und den korrekten Herkunftsbezeichnungen weitergegeben werden. Das Veröffentlichen von Bildern in Print- und Online-Publikationen ist nur mit vorheriger Genehmigung der Rechteinhaber erlaubt. Die systematische Speicherung von Teilen des elektronischen Angebots auf anderen Servern bedarf ebenfalls des schriftlichen Einverständnisses der Rechteinhaber.

Haftungsausschluss

Alle Angaben erfolgen ohne Gewähr für Vollständigkeit oder Richtigkeit. Es wird keine Haftung übernommen für Schäden durch die Verwendung von Informationen aus diesem Online-Angebot oder durch das Fehlen von Informationen. Dies gilt auch für Inhalte Dritter, die über dieses Angebot zugänglich sind.

Ein Dienst der *ETH-Bibliothek*
ETH Zürich, Rämistrasse 101, 8092 Zürich, Schweiz, www.library.ethz.ch

<http://www.e-periodica.ch>

SIA-Mitteilungen

Beschäftigungslage in den Projektierungsbüros

Erhebung April 1982

Waren im Frühjahr letzten Jahres noch eine deutliche Zunahme der Aufträge und eine positive Beurteilung der Beschäftigungsaussichten festzustellen, so hat sich die Lage jetzt gewandelt. Man hofft, dass sich der gegenwärtige Stand halten lässt, falls nicht gar ein weiterer Rückgang zu erwarten ist. Die Situation ist längerfristig durch Unsicherheit gekennzeichnet. Die von anderen Wirtschaftssektoren gemeldeten Probleme könnten sich auch im Investitionsbereich auswirken und den vorläufig leicht negativen Trend verstärken.

Gesamthaft verzeichnen 17% der antwortenden Projektierungsbüros eine Zunahme des Auftragseingangs im 1. Quartal 1982, vor einem Jahr waren es noch 25%. Im gleichen Zeitraum erhöhte sich der Anteil der Büros mit abnehmender Tendenz von 23 auf 38%. Rund die Hälfte der erfassten Büros meldete eine gleichbleibende Beschäftigungslage. Das widerspiegelt sich auch im nahezu unveränderten Personalbestand. Zwar halten sich Abgänge und Neueinstellungen die Waage, doch fällt auf, dass der Personalabbau zu Lasten der ETH-Absolventen geht und die Neuzugänge fast ausschliesslich in der Rubrik «Sonstige» auftauchen. Verglichen mit dem Vorquartal zeigt der Auftragsbestand gesamthaft eine leichte Aufwärtsbewegung von 16 auf 19%, vor allem im Tiefbau scheint die konjunkturelle Schwäche des letzten Quartals überwunden. Für das 2. Quartal 1982 erwarten 80% der Projektierungsbüros einen befriedigenden bis guten Geschäftsgang. Dass nur noch 6% (Vorquartal 11%) der erfassten Büros einen schlechten Geschäftsgang befürchten, lässt auf vorsichtigen Optimismus schliessen.

Beteiligung an der Erhebung nach Fachgruppen. Stand April 1982. Vergleich mit den letzten vier Erhebungen

| Fachbereiche | April 82 | Jan. 82 | Okt. 81 | Juli 81 | April 81 |
|---|----------|---------|---------|---------|----------|
| Architektur | 511 | 522 | 472 | 443 | 437 |
| Bauingenieurwesen | 315 | 281 | 284 | 234 | 274 |
| Kultur-ingenieurwesen/ Vermessung | 47 | 50 | 56 | 50 | 54 |
| Übrige (Maschinen-, Elektro-, Forst- ingenieurwesen usw.) | 34 | 25 | 30 | 27 | 25 |
| Total | 907 | 878 | 842 | 754 | 790 |

Auftragseingang

Gefragt wurde, ob der Eingang neuer Aufträge im 1. Quartal 1982, verglichen mit dem 4. Quartal 1981, zunehmend, gleichbleibend oder abnehmend war.

Auftragseingang (Antworten in %), Gesamtergebnis

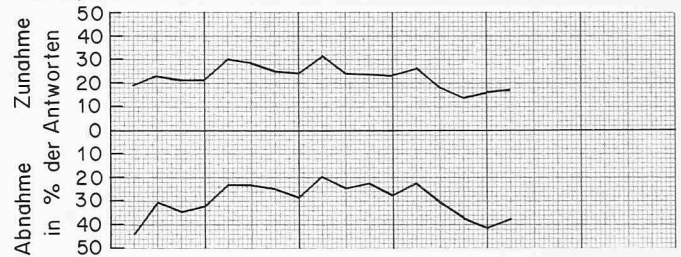
| Tendenz | April 82 | Jan. 82 | Okt. 81 | Juli 81 | April 81 |
|----------------|----------|---------|---------|---------|----------|
| zunehmend | 17 | 15 | 14 | 18 | 25 |
| gleichbleibend | 45 | 43 | 48 | 51 | 52 |
| abnehmend | 38 | 42 | 38 | 31 | 23 |

Auftragseingänge nach Fachrichtungen

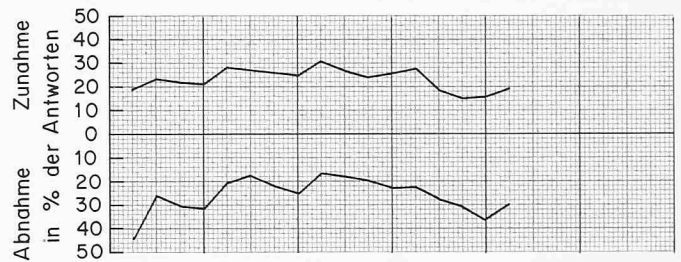
| | April 82 | Jan. 82 | Okt. 81 | Juli 81 | April 81 |
|--------------------|----------|---------|---------|---------|----------|
| Architekten | | | | | |
| zunehmend | 17 | 18 | 15 | 19 | 27 |
| gleichbleibend | 52 | 47 | 52 | 54 | 53 |
| abnehmend | 31 | 35 | 33 | 27 | 20 |

| Jahr | 1978 | | | | 1979 | | | | 1980 | | | | 1981 | | | | 1982 | | | | 1983 | | | |
|---------|------|---|---|---|------|---|---|---|------|---|---|---|------|---|---|---|------|---|---|---|------|---|---|---|
| Quartal | 1 | 2 | 3 | 4 | 1 | 2 | 3 | 4 | 1 | 2 | 3 | 4 | 1 | 2 | 3 | 4 | 1 | 2 | 3 | 4 | 1 | 2 | 3 | 4 |

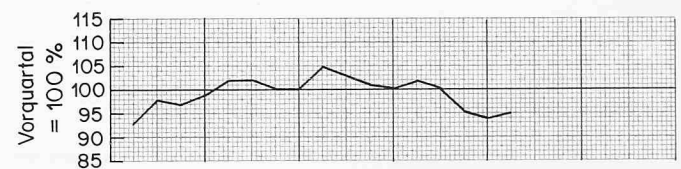
Auftragseingang (Trendbeurteilung)



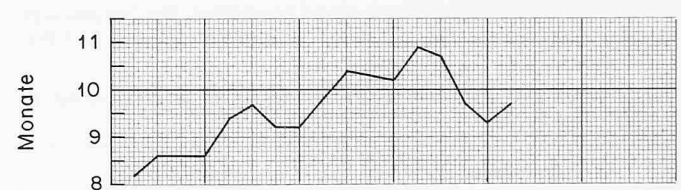
Auftragsbestand (Trendbeurteilung)



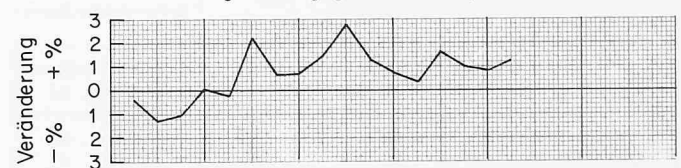
Auftragsbestand (bezogen auf das Vorquartal)



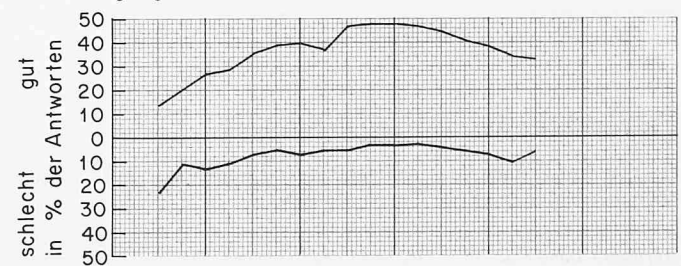
Arbeitsvorrat in Monaten



Personalveränderung in % gegenüber Vorquartal



Beschäftigungsaussichten im nächsten Quartal



| | April 82 | Jan. 82 | Okt. 81 | Juli 81 | April 81 |
|------------------------------|----------|---------|---------|---------|----------|
| Bauingenieure Hochbau | | | | | |
| zunehmend | 21 | 13 | 14 | 18 | 32 |
| gleichbleibend | 40 | 38 | 41 | 49 | 44 |
| abnehmend | 39 | 49 | 45 | 33 | 24 |

| | April 82 | Jan. 82 | Okt. 81 | Juli 81 | April 81 |
|--|----------|---------|---------|---------|----------|
| Bauingenieure Tiefbau | | | | | |
| zunehmend | 15 | 10 | 12 | 13 | 16 |
| gleichbleibend | 40 | 39 | 47 | 51 | 58 |
| abnehmend | 45 | 51 | 41 | 36 | 26 |
| Kultur- und Vermessungsingenieure | | | | | |
| zunehmend | 18 | 25 | 17 | 15 | 21 |
| gleichbleibend | 54 | 45 | 59 | 45 | 50 |
| abnehmend | 28 | 30 | 24 | 40 | 29 |

Aufträge für öffentliche Bauten erhielten im 1. Quartal 1982 27% der antwortenden Architekten (im Vorquartal 24%) und 57% der Bauingenieure (im Vorquartal 77%).

Beurteilung der Auftragsgänge für öffentliche Bauten

| | April 82 | Jan. 82 | Okt. 81 | Juli 81 | April 81 |
|----------------------|----------|---------|---------|---------|----------|
| Architekten | | | | | |
| zunehmend | 17 | 24 | 10 | 18 | 25 |
| gleichbleibend | 46,5 | 52 | 49 | 44 | 50 |
| abnehmend | 36,5 | 40 | 41 | 38 | 25 |
| Bauingenieure | | | | | |
| zunehmend | 14 | 11 | 14 | 15 | 15 |
| gleichbleibend | 40 | 43 | 33 | 45 | 51 |
| abnehmend | 46 | 46 | 53 | 40 | 34 |

Auslandaufträge

Gefragt wurde, welcher prozentuale Anteil an neuen Aufträgen im 4. Quartal 1981 und im 1. Quartal 1982 auf das Auslandsgeschäft entfiel. 4,5% der antwortenden Architekten waren im 4. Quartal 81 und 3,3% im 1. Quartal 82 auch im Ausland beschäftigt. Bei den Bauingenieuren waren es im 4. Quartal 1981 7,2% und im 1. Quartal 82 7,8%.

Auslandanteile am Gesamtauftragsvolumen und Anzahl der antwortenden Büros (in Prozenten)

| Architekten | | | Bauingenieure | | |
|---------------------------------|---------------------------|--------------|---------------------------------|---------------------------|--------------|
| Auslandanteile am Gesamtvolumen | Anzahl antwortender Büros | | Auslandanteile am Gesamtvolumen | Anzahl antwortender Büros | |
| | 4. Quart. 81 | 1. Quart. 82 | | 4. Quart. 81 | 1. Quart. 82 |
| 1- 25% | 78 | 59 | 1- 25% | 61 | 64 |
| 26- 50% | 9 | 12 | 26- 50% | 17 | 12 |
| 51- 75% | 4 | — | 51- 75% | 5 | 8 |
| 76-100% | 9 | 29 | 76-100% | 17 | 16 |

Entwicklung des Auftragsbestandes

Gefragt wurde nach dem Auftragsbestand Ende März 1982, verglichen mit dem Stand Ende Dezember 1981.

Auftragsbestand Ende März 1982 und Ende Dezember 1981 (% der Antworten)

| Tendenz | April 82 | Jan. 82 | Okt. 81 | Juli 81 | April 81 |
|-------------------|----------|---------|---------|---------|----------|
| Zunahme | 19 | 16 | 15 | 18 | 26 |
| Keine Veränderung | 51 | 48 | 54 | 54 | 51 |
| Abnahme | 30 | 36 | 31 | 28 | 22 |

Die Graphik am Anfang des Berichts zeigt den Trend der Antworten «Zunahme» und «Abnahme» vom 1. Quartal 78 bis 1. Quartal 1982.

Auftragsbestand nach Fachrichtungen, voraussichtliche Entwicklung

| | April 82 | Jan. 82 | Okt. 81 | Juli 81 | April 81 |
|--|----------|---------|---------|---------|----------|
| Architekten | | | | | |
| Zunahme | 19 | 18 | 16 | 19 | 31 |
| Keine Veränderung | 55 | 52 | 59 | 58 | 52 |
| Abnahme | 26 | 30 | 25 | 23 | 17 |
| Bauingenieure Hochbau | | | | | |
| Zunahme | 23,5 | 15 | 15 | 20 | 32 |
| Keine Veränderung | 43,5 | 42 | 45 | 51 | 43 |
| Abnahme | 33 | 43 | 40 | 29 | 25 |
| Bauingenieure Tiefbau | | | | | |
| Zunahme | 16 | 10 | 12 | 10 | 18 |
| Keine Veränderung | 47 | 47 | 53 | 50 | 56 |
| Abnahme | 37 | 43 | 35 | 40 | 26 |
| Kultur- und Vermessungsingenieure | | | | | |
| Zunahme | 17 | 25 | 19 | 33 | 20 |
| Keine Veränderung | 57 | 49 | 65 | 40 | 60 |
| Abnahme | 26 | 26 | 16 | 27 | 20 |

Auftragsbestand

Gefragt wurde nach dem Auftragsbestand in Prozenten auf Ende März 1982 verglichen mit dem Stand Ende Dezember 1981 (= 100).

Auftragsbestand (%) auf Ende März 1982 im Vergleich mit Ende Dezember 81

| | März 82 (31.12.81 = 100) | Dez. 81 (30.9.81 = 100) | Sept. 81 (30.6.81 = 100) | Juni 81 (31.3.81 = 100) | März 81 (31.12.80 = 100) |
|-----------------------------------|--------------------------------|-------------------------------|--------------------------------|-------------------------------|--------------------------------|
| Gesamtergebnis: | 95 | 94 | 95 | 100 | 102 |
| Nach Fachrichtungen | | | | | |
| Architekten | 96 | 97 | 96 | 103 | 104 |
| Bauingenieure Hochbau | 97 | 94 | 95 | 97 | 104 |
| Bauingenieure Tiefbau | 91 | 91 | 93 | 96 | 97 |
| Kultur- und Vermessungsingenieure | 97 | 91 | 99 | 101 | 100 |

Die Graphik am Anfang des Berichts zeigt den Trend der Vergleichszahlen vom 1. Quartal 1978 bis zum 1. Quartal 1982.

Arbeitsvorrat in Monaten

Gefragt wurde, wie lange voraussichtlich der Arbeitsvorrat (in Monaten) mit dem heutigen Personalbestand reichen wird.

Geschätzter Arbeitsvorrat (in Monaten) mit gleichbleibendem Personalbestand

| | April 82 | Jan. 82 | Okt. 81 | Juli 81 | April 81 |
|-----------------------------------|----------|---------|---------|---------|----------|
| Gesamtergebnis | 9,7 | 9,3 | 9,7 | 10,7 | 10,9 |
| Nach Fachrichtungen: | | | | | |
| Architekten | 10,8 | 10,2 | 11,0 | 12,2 | 12,7 |
| Bauingenieure (total) | 7,8 | 7,6 | 7,6 | 8,2 | 8,4 |
| Kultur- und Vermessungsingenieure | 10,6 | 9,6 | 9,3 | 9,5 | 8,6 |

Die Graphik am Anfang des Berichts zeigt den Trend des Gesamtarbeitsvorrats in Monaten vom 1. Quartal 1978 bis zum 1. Quartal 1982.

Personalbestand

Gefragt wurde nach dem Personalbestand an drei Stichtagen, einschliesslich Inhaber, kaufmännisches Personal und Lehrlinge. Teilzeitangestellte sind voll gezählt, sofern sie mindestens die Hälfte der Zeit beschäftigt waren.

Personalbestand an drei Stichtagen

| Gesamtergebnis | Total | davon weiblich | Veränderung des Totals | %-Anteil weiblich |
|--|-------|----------------|------------------------|-------------------|
| 30. 9.81 | 8774 | 1601 | 100,0 | |
| 31.12.81 | 8889 | 1599 | 101,3 | |
| 31. 3.82 | 8821 | 1591 | 100,5 | 18,0% |
| <i>Nach Fachrichtungen</i> | | | | |
| Architekten | | | | |
| 30. 9.81 | 4168 | 961 | 100,0 | |
| 31.12.81 | 4311 | 975 | 103,4 | |
| 31. 3.82 | 4239 | 982 | 101,7 | 23,0% |
| Bauingenieure (total) | | | | |
| 30. 9.81 | 3960 | 568 | 100,0 | 14,3% |
| 31.12.81 | 3950 | 556 | 99,8 | |
| 31. 3.82 | 3958 | 542 | 100,0 | 13,7% |
| Kultur- und Vermessungsingenieure | | | | |
| 30. 9.81 | 646 | 72 | 100,0 | |
| 31.12.81 | 628 | 68 | 97,2 | |
| 31. 3.82 | 624 | 67 | 96,6 | 11,0% |

Die Graphik am Anfang des Berichts zeigt die prozentuale Veränderung des Gesamtpersonalbestandes vom 1. Quartal 1978 bis zum 1. Quartal 1982, bezogen auf das Vorquartal.

Veränderung im Personalbestand

Gefragt wurde nach der mutmasslichen Personalzunahme bzw. -abnahme im 2. Quartal 1982.

Prognose für das 2. Quartal 1982

| | 2. Quartal 82 | 1. Quartal 81 |
|--|-------------------|---------------|
| Architekturbüros | Zunahme etwa 0,6% | (etwa 0,7%) |
| Bauingenieurbüros | Zunahme etwa 1,0% | (etwa 0,4%) |
| Büros für Kultur- und Vermessungswesen | Zunahme etwa 1,9% | (etwa 0,3%) |
| im Mittel | Zunahme etwa 1,2% | (etwa 0,5%) |

Beschäftigungsaussichten

Gefragt wurde nach der Beurteilung der Beschäftigungsaussichten für das 2. Quartal 1982. Als Antworten waren möglich: gut, befriedigend, schlecht, unbestimmt.

Beschäftigungsaussichten (Antworten in %), Gesamtergebnis

| | 2. Quart. 82 | 1. Quart. 82 | 4. Quart. 81 | 3. Quart. 81 | 2. Quart. 81 |
|--------------|-----------------|-----------------|-----------------|-----------------|-----------------|
| gut | 33 | 34 | 38 | 41 | 45 |
| befriedigend | 47 | 42 | 41 | 43 | 40 |
| schlecht | 6 | 11 | 7 | 5 | 4 |
| unbestimmt | 14 | 13 | 14 | 11 | 11 |

Die Graphik am Anfang des Berichts zeigt den Trend der Prognosen «gut» und «schlecht» vom 1. Quartal 1978 bis zum 1. Quartal 1982, jeweils bezogen auf das nächste Quartal.

Nach Fachrichtungen

| | 2. Quart. 82 | 1. Quart. 82 | 4. Quart. 81 | 3. Quart. 81 | 2. Quart. 81 |
|--|-----------------|-----------------|-----------------|-----------------|-----------------|
| Architekten | | | | | |
| gut | 34 | 35 | 41 | 43 | 48 |
| befriedigend | 43 | 41 | 39 | 40 | 37 |
| schlecht | 7 | 9 | 7 | 5 | 4 |
| unbestimmt | 16 | 15 | 13 | 12 | 11 |
| Bauingenieure (total) | | | | | |
| gut | 28 | 33 | 32 | 38 | 43 |
| befriedigend | 46 | 42 | 42 | 46 | 43 |
| schlecht | 10 | 12 | 10 | 4 | 3 |
| unbestimmt | 16 | 13 | 16 | 12 | 11 |
| Kultur- und Vermessungsingenieure | | | | | |
| gut | 36 | 32 | 41 | 41 | 38 |
| befriedigend | 53 | 54 | 50 | 53 | 49 |
| schlecht | 2 | 14 | 4 | - | 8 |
| unbestimmt | 9 | - | 5 | 6 | 5 |

SIA-Fachgruppen

Schlechte Berufsaussichten für junge Forstingenieure

Fazit der jährlichen Umfrage der SIA-Fachgruppe der Forstingenieure (FGF)

Seit 1978 führt die Fachgruppe der Forstingenieure jährlich Umfragen unter den jungen Forstingenieuren der letzten vier Diplomjahrgänge über deren Beschäftigungssituation durch. Die Resultate von 1981 und der vorausgegangenen Jahre sind in der *Schweiz. Zeitschrift für Forstwesen* publiziert und von R. Stahel kommentiert. Die wesentlichen Erkenntnisse lassen sich folgendermassen zusammenfassen

- Die Zahl der 1981 erfassten Diplomierten hat gegenüber 1978 um beinahe 50% zugenommen.
- Die Zahl und die prozentualen Anteile der

nicht im Forstberuf tätigen und der teilzeitlosen Forstingenieure haben spürbar zugenommen, obwohl bei den öffentlichen Verwaltungen und im Ausland mehr Stellen zur Verfügung standen.

- Erstmals bezeichneten sich zwei Forstingenieure als ganzarbeitslos.
- Die Einkommenssituation hat sich gegenüber dem Vorjahr wegen des höheren Anteils freierwerbender Forstingenieure verschlechtert.
- Gesamthaft betrachtet hat sich die Beschäftigungslage weiter zugespitzt. Angesichts der hohen Stundenzahlen an der ETH ist eine Entspannung in den näch-

sten Jahren nicht zu erwarten, da die Bereitschaft zum Berufswechsel klein ist.

Die Fachgruppe der Forstingenieure will ihre Anstrengungen zur Arbeitsbeschaffung für Forstingenieure intensivieren. Dazu aufgerufen sind vor allem diejenigen Kollegen, die Projekte vergeben und forstliche Finanzmittel verwalten. Ausserdem müssen potentielle Forststudenten noch nachdrücklicher als bisher auf die prekäre Beschäftigungssituation aufmerksam gemacht werden. Das liegt einerseits im Interesse aller noch nicht fest etablierten Forstingenieure, ist aber auch ein Gebot der Fairness gegenüber allen Kandidaturen dieses Studiums, die oft noch der Meinung sind, wem der Staat ein Studium ermögliche, dem verschaffe er dann auch eine Stelle.

FGF