

# Werkbericht

Autor(en): **[s.n.]**

Objekttyp: **Article**

Zeitschrift: **Bauen + Wohnen = Construction + habitation = Building + home : internationale Zeitschrift**

Band (Jahr): **26 (1972)**

Heft 3: **Schulbau - Gesamtschulen = Construction et ensembles scolaire = School construction - combined schools**

PDF erstellt am: **23.09.2024**

Persistenter Link: <https://doi.org/10.5169/seals-334344>

## **Nutzungsbedingungen**

Die ETH-Bibliothek ist Anbieterin der digitalisierten Zeitschriften. Sie besitzt keine Urheberrechte an den Inhalten der Zeitschriften. Die Rechte liegen in der Regel bei den Herausgebern. Die auf der Plattform e-periodica veröffentlichten Dokumente stehen für nicht-kommerzielle Zwecke in Lehre und Forschung sowie für die private Nutzung frei zur Verfügung. Einzelne Dateien oder Ausdrucke aus diesem Angebot können zusammen mit diesen Nutzungsbedingungen und den korrekten Herkunftsbezeichnungen weitergegeben werden. Das Veröffentlichen von Bildern in Print- und Online-Publikationen ist nur mit vorheriger Genehmigung der Rechteinhaber erlaubt. Die systematische Speicherung von Teilen des elektronischen Angebots auf anderen Servern bedarf ebenfalls des schriftlichen Einverständnisses der Rechteinhaber.

## **Haftungsausschluss**

Alle Angaben erfolgen ohne Gewähr für Vollständigkeit oder Richtigkeit. Es wird keine Haftung übernommen für Schäden durch die Verwendung von Informationen aus diesem Online-Angebot oder durch das Fehlen von Informationen. Dies gilt auch für Inhalte Dritter, die über dieses Angebot zugänglich sind.



1

## Werkbericht

C. F. Murphy Associates, Chicago  
 Projektleiter: Gene R. Summers

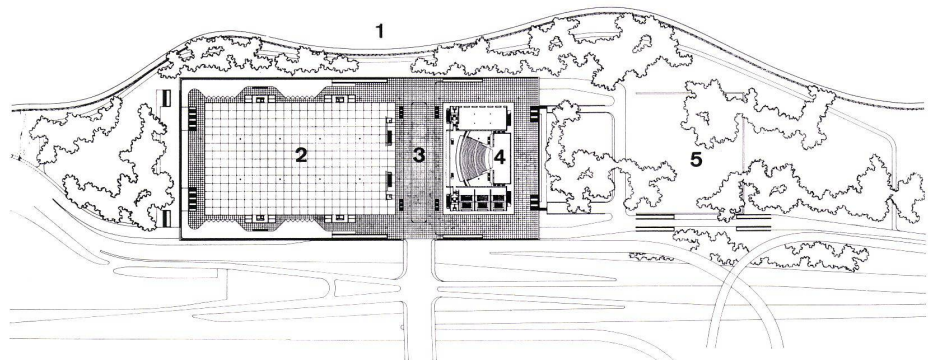
### Kongreß und Ausstellungszentrum, Chicago

Chicago, Amerikas wichtigste Kongreßstadt, hat viel von seiner Anziehungskraft eingebüßt, als das Ausstellungsgelände McCormick Place 1967 niederbrannte. Unterdessen wurde das Zentrum auf demselben Gelände wieder aufgebaut. McCormick Place besteht jetzt aus zwei Gebäuden, die durch eine Promenade getrennt sind und auf einer gleich hohen Plattform stehen, wie es beim alten Bau der Fall war; – somit war es möglich, den vom Feuer verschonten Teil wieder auszunützen. Eines der neuen Gebäude umfaßt eine Ausstellungsfläche von 300 000 Quadratfuß mit einer einheitlichen Deckenhöhe von 50 Fuß; das andere beherbergt ein Theater mit 4300 Sitzplätzen, das von Restaurants und Konferenzräumen flankiert wird. Beide Gebäude weisen Glaswände und einen gemeinsamen Dachbau auf, so daß zwischen beiden eine gedeckte Promenade für Fußgänger und Fahrzeuge entsteht.

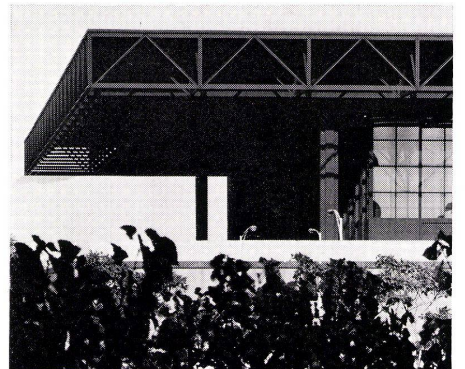
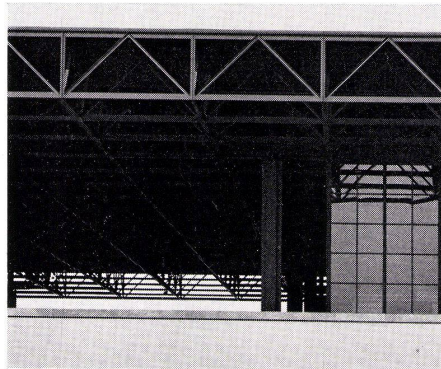
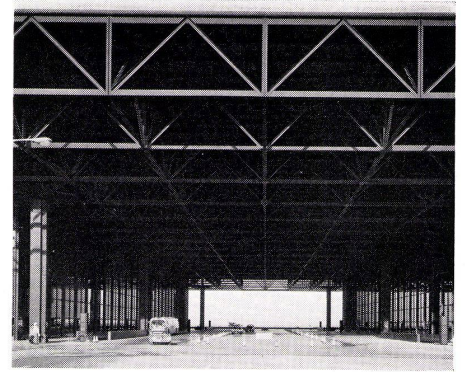
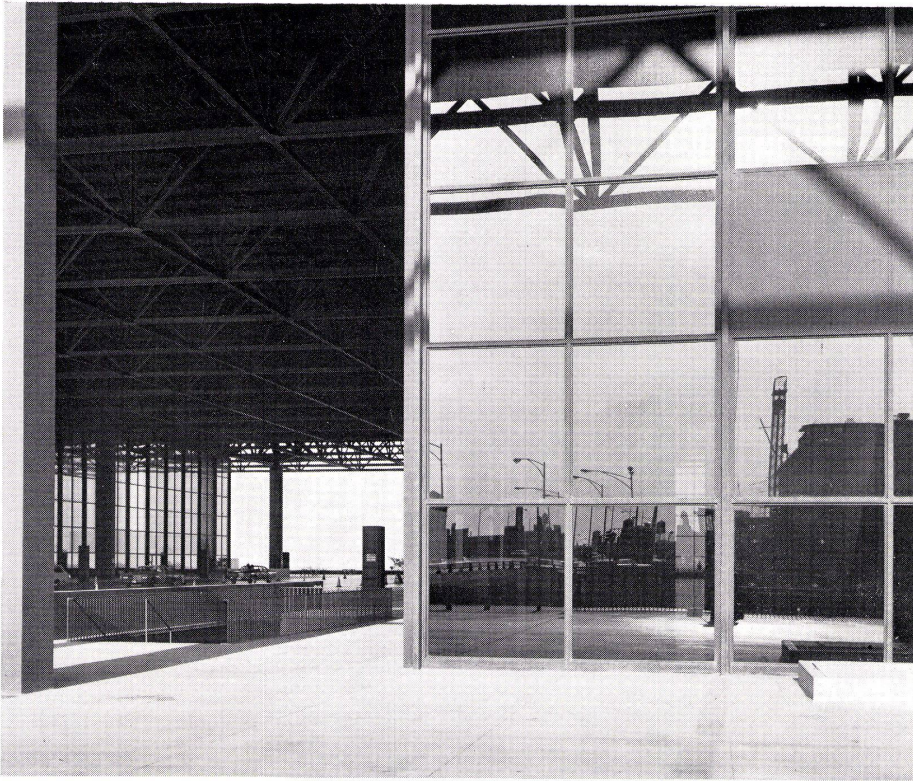
Die Dachkonstruktion besteht aus Fachwerkträgern mit Stützen im Abstand von 150 Fuß. Eine Auskragung von 75 Fuß an der Außenseite schützt die Ladeplätze auf den Ost- und Westseiten der Hauptausstellungshalle und ebenso den Fußgänger- und Fahrzeugverkehr, der um das Theater führt.

Die beiden Ebenen unter der Haupthalle wurden neu gestaltet und aus dem vom Feuer verschonten Teil erweitert. Auf der Ebene unmittelbar unter der Plattform befindet sich die Empfangshalle mit einer Fläche von 60 000 Quadratfuß und der Haupteingang zum Theater, eine Ausstellungsfläche von 270 000 Quadratfuß, Konferenzräume, Restaurants und eine Tunnel-schleife für Fahrzeuge. Der Ausstellungsbe-reich weist im Norden eigene Ladeplätze auf und ist mit der Haupthalle oben durch Treppen, Rolltreppen und Aufzüge verbunden.

Auf der untersten Ebene befinden sich Cafeterias, eine Imbißbecke, eine Trinkstube, eine Hauptküche, Büroräume, Einkaufsläden, mechanische Räumlichkeiten, Schließfächer für Angestellte, Toiletten, Stapelräume und Ladedocks für Bühnen- und Ausstellungs-lieferungen. Ein Tunnel verbindet diese Ebene mit den angrenzenden Parkflächen, und für die Zukunft ist auf dieser Ebene eine Expreßstation geplant. Im Untergeschoß befinden sich Parkflächen für ungefähr 2000 PKWs unmittelbar gegen Süden.



2



1 Rohbau.  
Gros-cœuvre.  
Rough construction.

2 Lageplan.  
Plan de situation.  
Site plan.

1 Lake Michigan / Lac Michigan  
2 Ausstellungshalle / Hall d'exposition / Exhibition hall  
3 Fußgänger und Fahrverkehr / Piétons et voitures / Pedestrians and motor traffic  
4 Theater / Théâtre / Theatre  
5 Unterirdische Parkgarage / Garage collectif souterrain / Underground garage

3 Zugangshalle.  
Hall d'entrée.  
Entrance hall.

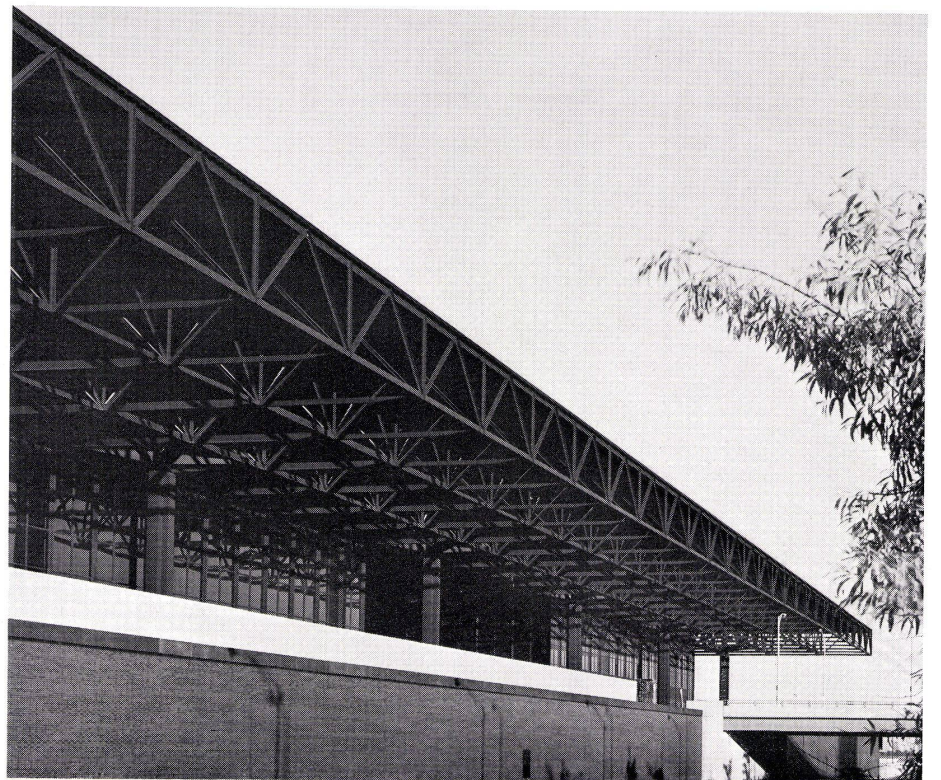
4 Detail der Dachkonstruktion.  
Détail de la construction du toit.  
Detail of roof construction.

5 Eingangshalle mit Blick zum Lake Michigan.  
Hall d'entrée avec vue sur le lac Michigan.  
Entrance hall with view toward Lake Michigan.

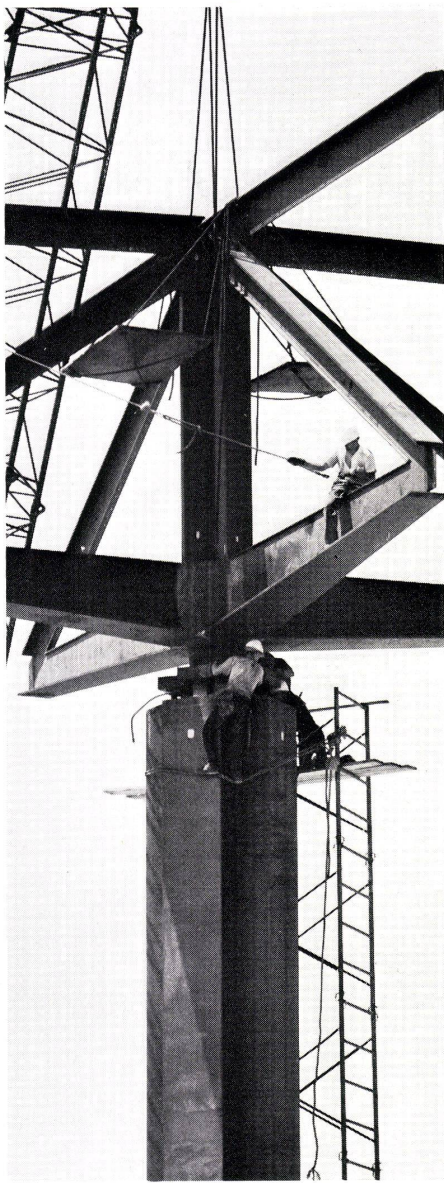
6 Eingangshalle mit Blick zur Stadt.  
Hall d'entrée avec vue sur la ville.  
Entrance hall with view of city.

7 Ausragende Dachkonstruktion.  
Toiture en porte à faux.  
Projecting roof construction.

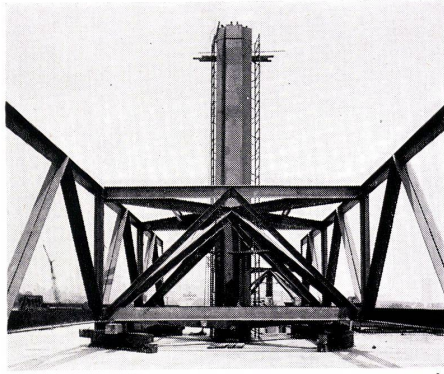
8 Westansicht.  
Façade ouest.  
West face.



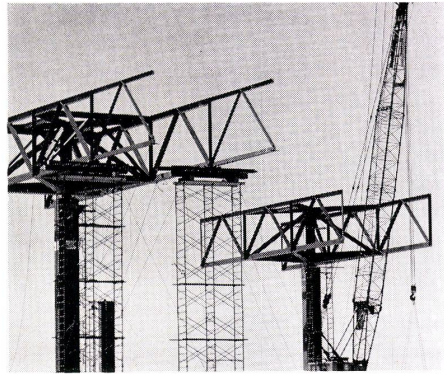
8



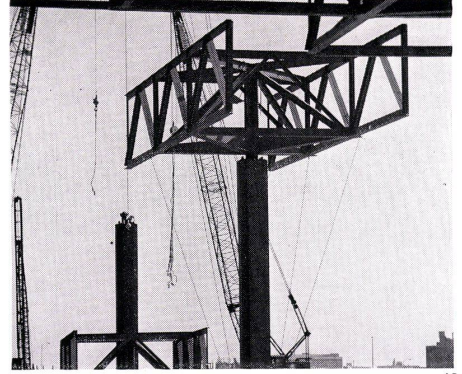
9



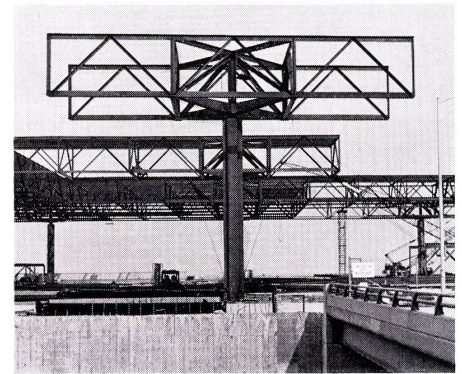
10



11



13



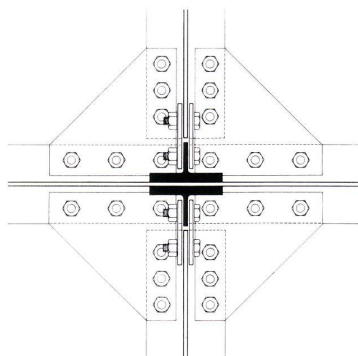
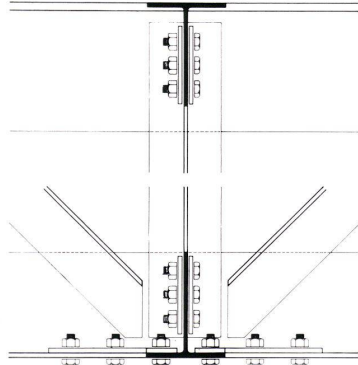
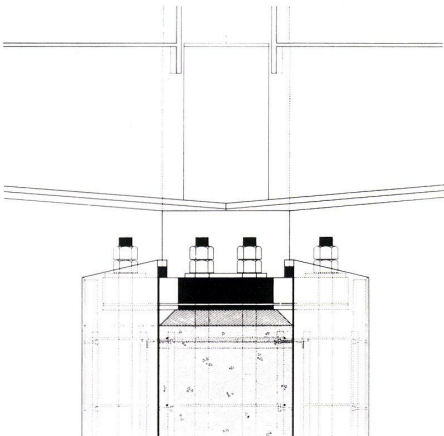
14



12



15



9-15  
Errichtung der Dachkonstruktion.  
Mise on œuvre de la toiture.  
Erection of the roof construction.

16  
Konstruktionsdetail der Stütze.  
Détail constructif des poteaux.  
Construction detail of the supports.

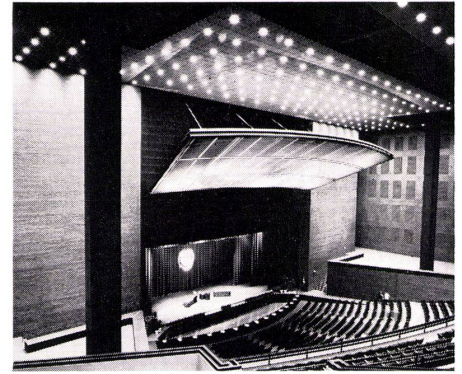
17  
Konstruktionsdetail des Fachwerkträgers.  
Détail constructif d'un treillis porteur.  
Construction detail of the lattice girder.

16

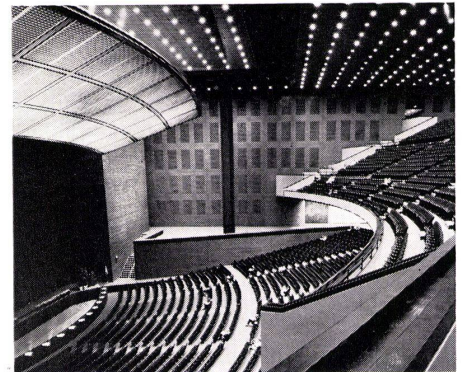
17



18



19



20



21



22



23

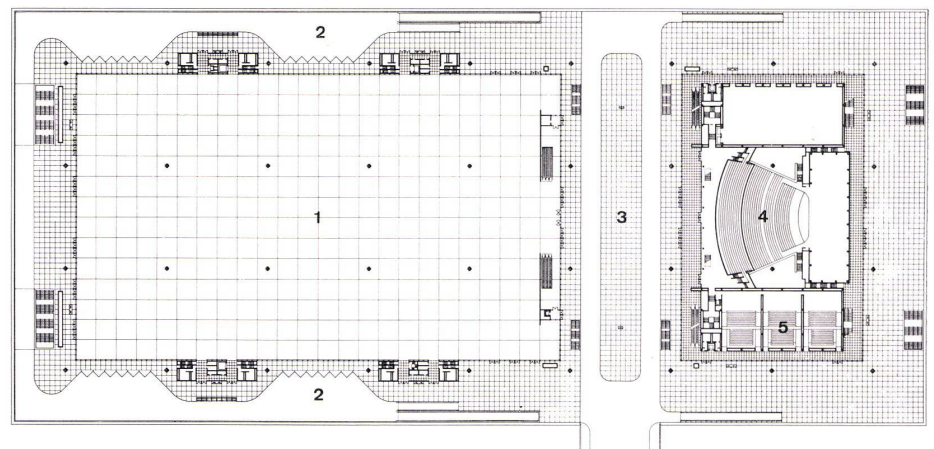
18  
 Plattform mit Blick zum Lake Michigan.  
 Terrasse avec vue sur le lac Michigan.  
 Platform with view of Lake Michigan.

19, 20  
 Theater.  
 Théâtre.  
 Theatre.

21, 22  
 Ausstellungshalle.  
 Hall d'exposition.  
 Exhibition hall.

23  
 Theatervorraum.  
 Foyer du théâtre.  
 Foyer of theatre.

24  
 Grundriß des Hauptgeschosses.  
 Plan de l'étage principal.  
 Plan of main floor.



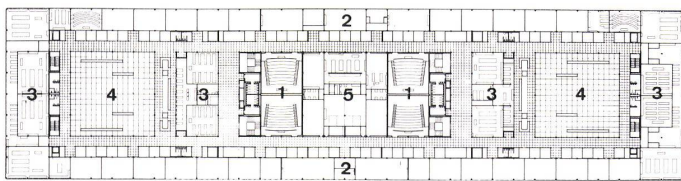
24

1 Ausstellungshalle / Hall d'exposition / Exhibition hall  
 2 Laderampen / Rampe de chargement / Loadings ramps  
 3 Eingangshalle für Fußgänger und Fahrverkehr / Hall d'entrée pour piétons et voitures / Entrance hall for pedestrians and motor traffic  
 4 Theater / Théâtre / Theatre  
 5 Saal / Salle / Hall



1

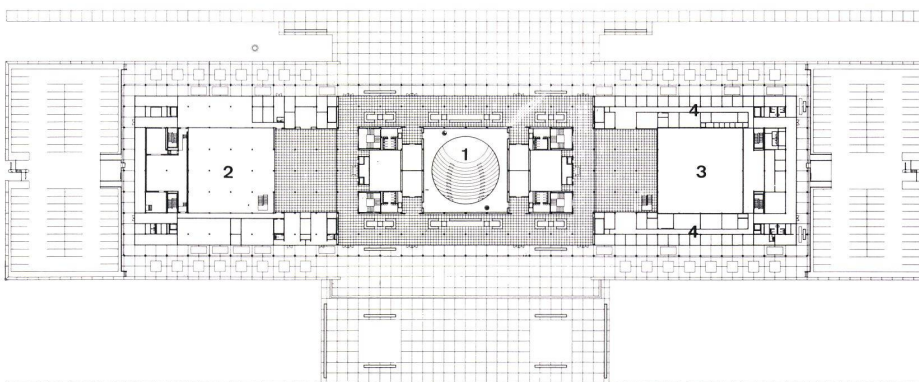
**Two-Year Junior College**  
**Malcolm X College, Chicago**



2

1  
Eingangsseite.  
Façade sur l'entrée.  
Entrance side.

2  
Grundriß 2. Obergeschoß.  
Plan du 2ème étage.  
Plan of 2nd floor.



1 Unterrichtszentrum / Centres de conférences / Lecture Centers  
2 Klassenräume / Salles de classe / Classrooms  
3 Labor / Laboratoire / Laboratory  
4 Innenhof / Cour intérieure / Interior courtyard  
5 Gesundheitszentrum / Centre de santé / Health centre

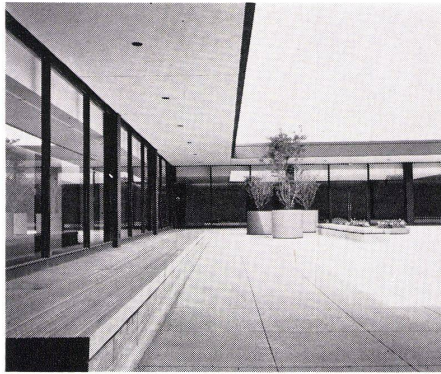
3  
Grundriß Erdgeschoß.  
Plan du rez-de-chaussée.

1 Theater / Théâtre / Theatre  
2 Lehrmittelzentrum / Centre d'enseignement / Learning resource center  
3 Turnhalle / Salle de gymnastique / Gymnasium  
4 Büroräume / Bureaux / Offices

Malcolm X College ist eine neue Schule mit zweijährigem Programm, das für die Near West Side von Chicago gedacht ist. Es wird ein vollständiges junior college Programm geboten, Gesundheits- und Krankenpflegekurse eingeschlossen. Das College dient auch der Nachbarschaft durch Abendkurse, Kinderkrippe, phonetische Kurse, Theateraufführungen und Sportanlässe.

Der drei Blocks umfassende Stahlgerüstbau kann 10 000 Studenten aufnehmen. Da Malcolm X College eine städtische Institution auf einem relativ kleinen Baugelände ist, entschlossen sich die Architekten, alle Dienstleistungen in einem großen Gebäude zusammenzufassen. Sie sorgten für große Foyers und großzügige Bewegungslinien, um eine angenehme Umgebung zu schaffen. Zwei offene Höfe, in denen sich die Studenten in den Pausen entspannen können, befinden sich an den beiden Enden des Gebäudes.

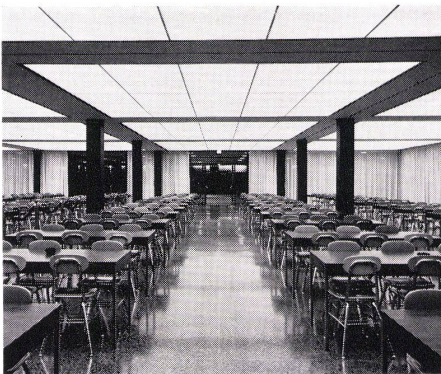
Zu den Dienstleistungen, die sowohl der Gemeinschaft wie den Studenten dienen, gehört auch ein Theater mit 450 Sitzplätzen. Andere Bereiche, die der Allgemeinheit dienen, sind eine Turnhalle, ein Schwimmbekken, eine Bibliothek und die Studentunion, die alle so angelegt sind, daß sich die Funktionen des restlichen College ungestört abwickeln können.



4



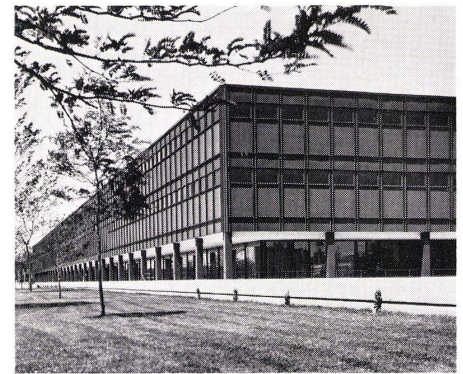
5



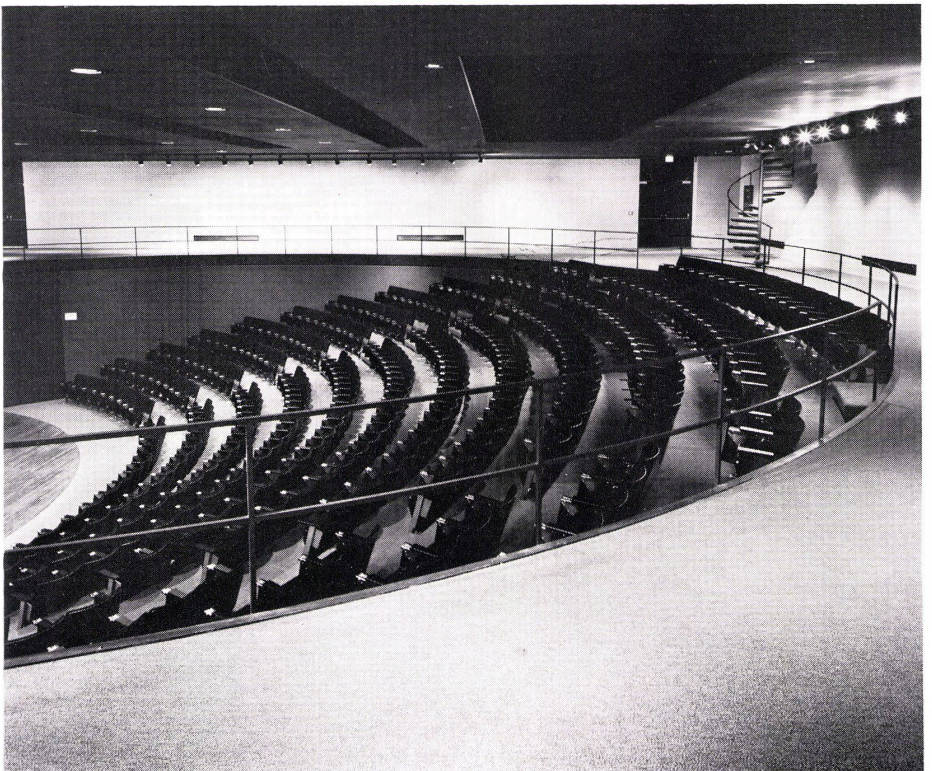
6



7



8



9

4  
Innenhof im 2. Obergeschoß.  
Cour intérieure au 2ème étage.  
Interior courtyard on 2nd level.

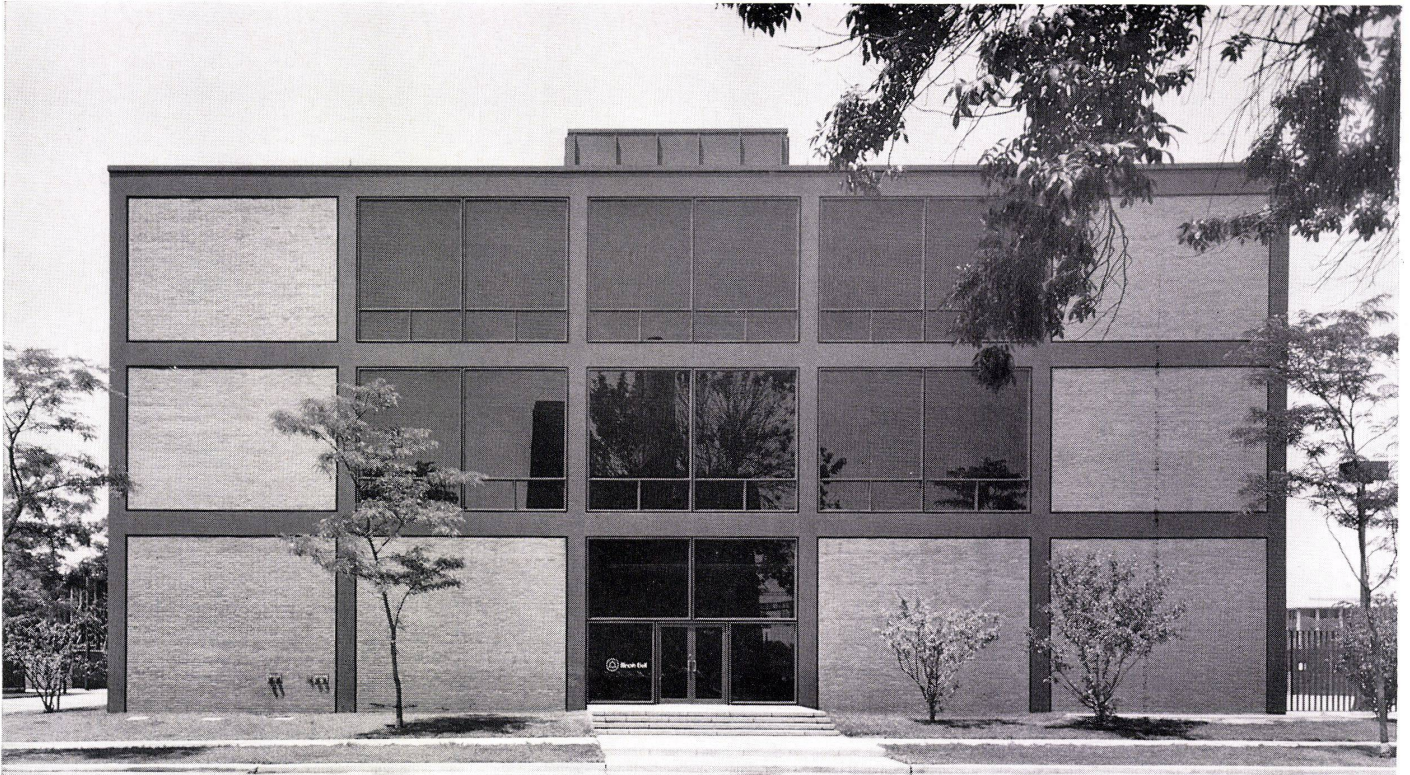
5  
Arkade.  
Arcades.  
Arcade.

6  
Eßraum.  
Salle à manger.  
Dining-room.

7  
Detail der Fassade.  
Détail de la façade.  
Detail of face.

8  
Eckausbildung.  
Arrangement d'angle.  
Corner design.

9  
Theater.  
Théâtre.  
Theatre.



**Rehabilitationsinstitut**

Institut de réadaptation, Chicago  
 Rehabilitation Institute, Chicago

1  
 Ostfassade.  
 Façade est.  
 East face.

2  
 Grundriß Erdgeschoß.  
 Plan du rez-de-chaussée.  
 Plan of ground floor.

1 Eingang / Entrée / Entrance  
 2 Schaltterraum / Switch gear room / Salle de commande  
 3 Büroräume / Bureaux / Offices

3  
 Eingangshalle.  
 Hall d'entrée.  
 Entrance hall.

4  
 Ansicht von Südwesten.  
 Façade sud-ouest.  
 Elevation view from southwest.

5  
 Detail der Konstruktion.  
 Détail de construction.  
 Construction detail.

6  
 Ansicht von Nordosten.  
 Façade nord-est.  
 Elevation view from northeast.

