

# Lens, centre valaisan du Carillon = Lens - Mittelpunkt des Walliser Glockenspiels

Autor(en): **Emery, Jean-Daniel**

Objektyp: **Article**

Zeitschrift: **Campanae Helveticae : organe de la Guilde des Carillonneurs et Campanologues Suisses = Organ der Gilde der Carilloneure und Campanologen der Schweiz**

Band (Jahr): **3 (1994)**

PDF erstellt am: **22.09.2024**

Persistenter Link: <https://doi.org/10.5169/seals-727317>

## **Nutzungsbedingungen**

Die ETH-Bibliothek ist Anbieterin der digitalisierten Zeitschriften. Sie besitzt keine Urheberrechte an den Inhalten der Zeitschriften. Die Rechte liegen in der Regel bei den Herausgebern.

Die auf der Plattform e-periodica veröffentlichten Dokumente stehen für nicht-kommerzielle Zwecke in Lehre und Forschung sowie für die private Nutzung frei zur Verfügung. Einzelne Dateien oder Ausdrucke aus diesem Angebot können zusammen mit diesen Nutzungsbedingungen und den korrekten Herkunftsbezeichnungen weitergegeben werden.

Das Veröffentlichen von Bildern in Print- und Online-Publikationen ist nur mit vorheriger Genehmigung der Rechteinhaber erlaubt. Die systematische Speicherung von Teilen des elektronischen Angebots auf anderen Servern bedarf ebenfalls des schriftlichen Einverständnisses der Rechteinhaber.

## **Haftungsausschluss**

Alle Angaben erfolgen ohne Gewähr für Vollständigkeit oder Richtigkeit. Es wird keine Haftung übernommen für Schäden durch die Verwendung von Informationen aus diesem Online-Angebot oder durch das Fehlen von Informationen. Dies gilt auch für Inhalte Dritter, die über dieses Angebot zugänglich sind.

# LENS, CENTRE VALAISAN DU CARILLON

## LENS - MITTELPUNKT DES WALLISER GLOCKENSPIELS

Situé à une altitude de 1150 m, le village de Lens, avec ses mille habitants est riche en histoire. Les découvertes archéologiques nous permettent d'affirmer que son territoire a été habité dès l'âge du bronze, puis au temps de la domination romaine et durant le haut Moyen Age, soit d'une manière continue depuis environ l'an 500 avant J.-C. Cependant, il faut attendre le XI<sup>e</sup> siècle pour que Lens entre dans l'histoire écrite.

Du point de vue politique et religieux, le Mont de Lens se rattachait d'abord au bourg de Granges, à ses seigneurs, à son organisation communale et à son église Saint-Etienne.

A la fin du XI<sup>e</sup> siècle, le Chapitre de Sion qui était propriétaire de l'église de Granges et de Lens fit donation de l'église de Lens à la congrégation du Grand-Saint-Bernard. C'est pourquoi aujourd'hui encore, la paroisse de Lens constitue, dans le diocèse de Sion, une enclave sous l'obédience du Prévôt du Grand-Saint-Bernard à Martigny.

### Le clocher et l'horloge

Si la première église n'a plus de parties apparentes, en revanche il reste de l'église gothique le chœur datant de 1535 qui sert aujourd'hui de sacristie.

Das Dorf Lens (1150 m ü. M.) mit seinen tausend Einwohnern kann auf eine lange Geschichte zurückblicken. Archäologische Funde aus der Bronzezeit, aus der Zeit der römischen Besetzung und aus dem Hochmittelalter zeugen davon, dass das Gebiet seit ungefähr dem Jahr 500 vor Christus ununterbrochen bewohnt ist. Erste schriftliche Dokumente gibt es allerdings erst im 11. Jahrhundert.

In politischer und kirchlicher Hinsicht gehörte der Berg von Lens zunächst zu den Grafen, zur Gemeindeorganisation und zur St. Stephanskirche von Granges.

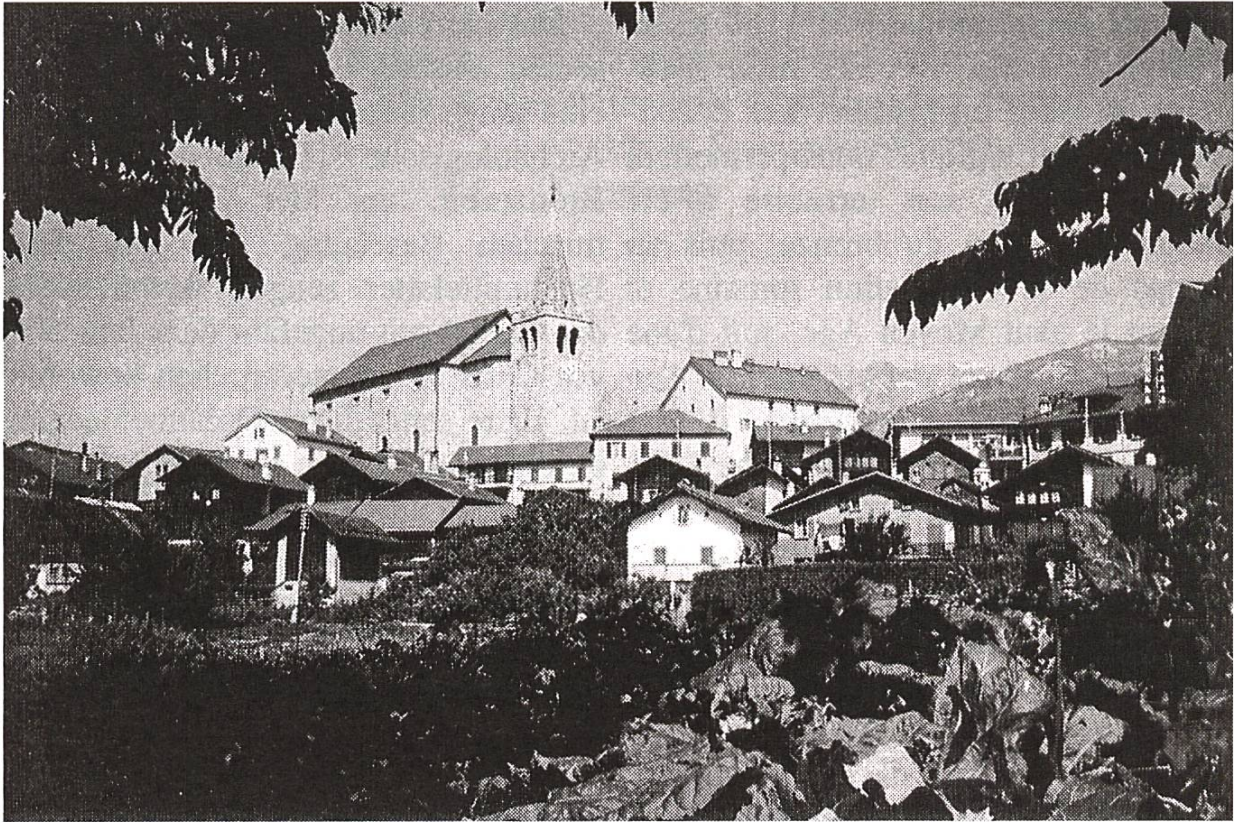
Gegen Ende des 11. Jahrhunderts schenkte das Sittener Domkapitel als Eigentümer der Kirchen von Granges und Lens die Kirche von Lens der Kongregation vom Grossen Sankt Bernhard. Die Pfarrei Lens ist deswegen heute noch eine dem Propst des Grossen St. Bernhard in Martigny unterstellte Enklave innerhalb der Diözese Sitten.

### Glockenturm und Uhr

Während von der ersten Kirche nichts mehr zu sehen ist, stammt wenigstens der jetzt als Sakristei dienende Chor aus dem Jahre 1535 noch von der gotischen Kirche.

L'église actuelle a été construite en 1843. La hauteur excessive de la nef nuit à l'élancement de la tour du clocher.

1843 erbaute man die heutige Kirche. Die übermässige Höhe ihres Schiffs beeinträchtigt die dominierende Wirkung des alten Glockenturms.

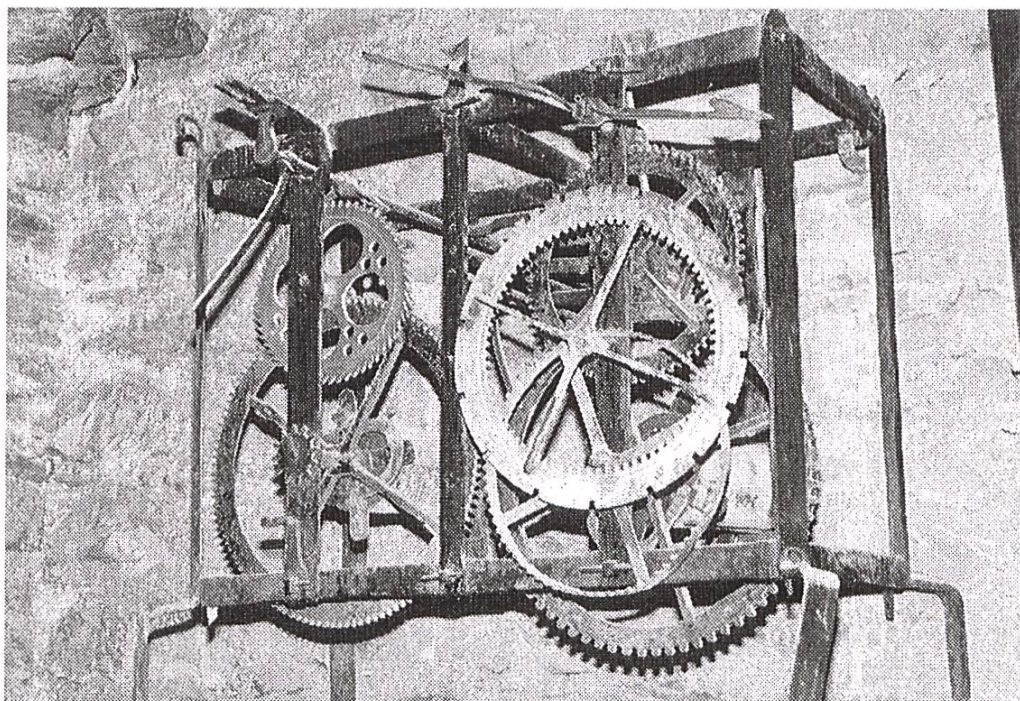


Le clocher actuel date de 1535 et les travaux furent achevés en 1537. Il s'agit d'une construction harmonieuse, robuste, en pierres de taille et en tuf, qui se particularise par ses quatre clochetons. La base du clocher est constituée par un carré de 6,80 mètres de côté. Sa hauteur est de 36,50 mètres dont 17 jusqu'au beffroi. La flèche est constituée d'une pyramide octogonale. Pour atteindre le beffroi, il faut gravir 76 marches. Sa construction est due au célèbre architecte Ulrich Ruffiner, de Rarogne, dont les réalisations ont marqué le XVI<sup>e</sup> siècle en Valais.

Der gegenwärtige Glockenturm wurde schon 1535-1537 errichtet. Bemerkenswert an diesem harmonischen und robusten Stein- und Tuffbau sind die vier Ecktürmchen. Die Basis des Turms besteht aus einem Viereck mit 6,80 m Seitenlänge. Seine Gesamthöhe beträgt 36,50 m (davon 17 bis zum Glockenstuhl). Eine achtseitige Pyramide bildet den Spitzhelm. 76 Stufen führen bis zum Glockenstuhl hinauf. Der Bau ist ein Werk des bekannten Architekten Ulrich Ruffiner aus Raron, der im 16. Jahrhundert im Wallis tätig war.

L'ancienne horloge mécanique Aus der ersten Hälfte des daterait de la première moitié du 17. Jahrhunderts soll die frühere XVIIe siècle. On sait qu'elle a été mechanische Uhr stammen. Ein révisée en 1765 par un certain gewisser Trinquet hat sie, wie ein Trinquet, comme l'atteste un acte Archiv von Lens vorhandenes Dokument conservé dans les archives de Lens. bezeugt, 1765 repariert.

Cet ancien mouvement, qui a été Das alte Uhrwerk ist noch im remplacé en 1965 par une horloge Glockenturm zu besichtigen. Es électromécanique, peut encore être wurde 1965 durch eine elektro- observé dans la tour du clocher. mechanische Einrichtung ersetzt.



(Photo A. Friedrich 1989)

### Les cloches

La «Barbe Joyeuse» qui, dit-on, fut longtemps la plus grande cloche du Valais, a été fondue en 1529, soit six ans avant la construction du clocher. Elle donnait la note Réb<sub>3</sub> (au coup) et pesait 1'865 kg. Elle portait l'inscription suivante:

### Die Glocken

Die sog. «fröhliche Barbara» soll lange Zeit die grösste Glocke des Wallis gewesen sein. Sie wurde 1529 gegossen, war also sechs Jahre älter als der Turm, und gab den Schlagton des 1 (Gewicht: 1'865 kg). Sie trug folgende Inschrift:

**JESUS MARIA. EPISCOPUS VINCIT. EPISCOPUS REGNAT. EPISCOPUS  
IMPERAT. EPISCOPUS AB OMNI MALO NOS DEFENDAT. METTENS  
CUNCTAM SPOSAM. HONOREM DEO ET PATRIE LIBERATI[onem]. S. PETRE  
ORA PRO NOBIS PECCATORIBUS**

(Jésus. Marie. L'Evêque triomphe. L'Evêque règne. L'Evêque commande. L'Evêque nous défend de tout mal. Annonce toute épouse, l'honneur de Dieu et la libération du pays. Saint-Pierre, priez pour nous pêcheurs.)

(Jesus. Maria. Der Bischof triumphiert. Der Bischof herrscht. Der Bischof befiehlt. Der Bischof schützt uns vor allem Bösen. Kündige jede Ehefrau an, die Ehre Gottes und die Befreiung des Landes. Heiliger Petrus, bete für uns Sünder.)

Le Prieur de Lens était le vénérable seigneur Jean de Platea, chanoine de Sion. Ce dernier lutta pour obtenir son institution canonique sans y parvenir. Il résigna sa charge en 1529. N'y a-t-il pas dans cette inscription un écho de ces événements, l'affirmation d'un triomphe qui ne vient pas? On est d'autant plus porté à le croire que le Prieur de Lens et l'Evêque de Sion étaient apparentés.

L'appellation de cette cloche «Barbe Joyeuse» est d'autant plus surprenante qu'elle ne correspond à rien dans l'inscription. Ne faut-il pas y voir une confirmation de la tradition populaire qui l'attribue à la générosité de *Barbe de Platea* qui habitait la tour de Goubing à Sierre, avec son époux, seigneur de Granges. Ce dernier aimait le calme, la tranquillité, la lecture, tandis que sa compagne, véritable Diane, ne pensait qu'à courir à la poursuite du gibier.

Au retour d'une de ses chasses, elle trouva son mari mort dans son lit. Sa douleur fut extrême et, prise d'un grand zèle religieux, elle promit de donner toute l'argenterie du château pour la fabrication d'une cloche en faveur de l'église de Lens.

Prior von Lens war Hochwürden Jean de Platea, Domherr von Sitten. Nachdem er erfolglos für seine kanonische Einsetzung als Bischof gekämpft hatte, legte er sein Amt 1529 nieder. Diese Glockeninschrift könnte durchaus eine Anspielung auf jene Ereignisse sein, vor allem wenn man weiss, dass der Prior von Lens und der Bischof von Sitten miteinander verschwägert waren.

Der Name «Fröhliche Barbara» ist für diese Glocke umso erstaunlicher, als er in der Inschrift gar nicht erwähnt wird. Er dürfte daher vielleicht doch, wie vom Volk überliefert, auf die Grosszügigkeit von *Barbara von Platea* zurückgehen, die zusammen mit ihrem Gatten, dem Herrn von Granges, im Goubing-Turm in Sitten wohnte. Barbara war eine jagdbesessene Diana, während ihr Gemahl Stille, Ruhe und Literatur liebte.

Bei der Rückkehr von einer Jagdpartie fand sie ihren Gatten tot im Bett. Ihr Schmerz war grenzenlos, und in einem Anflug von Glaubenseifer versprach sie, das ganze Silberzeug des Schlosses für den Guss einer Glocke in der Kirche von Lens zu schenken.

Elle pose toutefois une condition: il fallait que cette cloche sonnât chaque dimanche durant le temps qu'elle mettait pour se rendre, à pied, de son castel de Diogne à l'église paroissiale de Lens.

En 1571 la cloche Sib3, qui pèse environ 400 kg, viendra tenir compagnie à Barbe Joyeuse.

Craignant que les trop fréquentes sonneries n'endommagent la grande cloche, le Prieur et les notables de Lens, rédigent le 27 août 1673 un règlement visant à limiter l'usage de «Joyeuse» aux principales fêtes de l'année. Ils poussent la sollicitude jusqu'à déterminer la manière de la sonner «en toute modestie, avec art, avec piété, mais sans insistance». Dans ce document, il est mentionné que cette cloche a été acquise au prix de lourds sacrifices par leurs ancêtres. Cette dernière assertion n'exclut pas le geste généreux de Barbe de Platea ...

En 1765 le fondeur Hyacinthe Walpen de Reckingen tourne «Barbe Joyeuse», lasse d'avoir reçu des coups de battant au même endroit depuis 250 ans. De plus, il fond une troisième cloche, le Fa4 qui pèse environ 120 kg.

En 1822 ont été fondues les cloches Sol3 «Salvaterra» (619 kg) dont le parrain était un certain Joseph-Michel Briguet, et Réb4 (269 kg). La première était péniblement discordante.

Sie stellte allerdings eine Bedingung: die Glocke musste jeden Sonntag solange geläutet werden, bis sie zu Fuss von ihrem Schlösschen in Diogne bis zur Pfarrkirche von Lens hinaufgestiegen war.

1571 gesellte sich die Glocke b1 mit einem Gewicht von ungefähr 400 kg zur «Fröhlichen Barbara».

Aus Furcht, allzu häufiges Läuten könnte die grosse Glocke beschädigen, verfassten Prior und Notabeln von Lens am 27. August 1673 ein Reglement, das den Gebrauch der «Fröhlichen» auf die wichtigsten Feste des Jahres beschränkte. Sie trieben ihre Umsicht soweit, dass sie gar festlegten, die Glocke sei «mit Bescheidenheit, Kunstverstand und Demut, aber ohne Beharrlichkeit» zu läuten. Es wird dabei erwähnt, die Vorfahren hätten für den Erwerb der Glocke grosse Opfer geleistet (was die grosszügige Geste Barbara von Plateas nicht ausschliesst).

1765 drehte der Giesser Hyacinthe Walpen aus Reckingen die «Fröhliche Barbara», die es müde war, während 250 Jahren immer an der gleichen Stelle Klöppelschläge zu erhalten. Ausserdem goss er ein dritte Glocke, ein f2 von etwa 120 kg Gewicht.

1822 wurden die (schrecklich verstimmte) g-Glocke «Salvaterra» (619 kg; Taufpate Joseph-Michel Briguet) und ein des2 (269 kg) gegossen.

Le clocher abritait aussi une cloche qui donnait le Mib4 (133 kg). On ne sait rien de plus au sujet de l'origine de cette cloche. Les notes (au coup) des six cloches d'origine étaient donc:

Réb3 Sol3 Sib3 Réb4 Mib4 Fa4

En 1955 le Chanoine François Rey, Prieur de Lens de 1950 à 1960, fit installer la sonnerie électrique des cloches. Les quatre plus grosses cloches sont dotées d'un système de mise en volée électrique; il installe en même temps un système de frappe électrique relié à un clavier situé à la sacristie. A cette occasion, les cloches Barbe Joyeuse et Salvaterra sont dotées d'un battant neuf ...

Un grand malheur fondit sur le clocher de Lens en 1958: la fêlure de Barbe Joyeuse, qui, depuis plus de quatre siècles enchantait les Lensards de ses ondes sonores. Vite on remédia au mal. Le Conseil du culte accepta le devis de fr. 20'000.- pour la refonte de «Barbe Joyeuse» en un Do3 (2'169 kg) et, en même temps la refonte de la cloche Mib4 en un Do4 (265 kg). A cette occasion, on profita aussi de rectifier les cloches Sol3 et Fa3 et d'améliorer ainsi l'accord général du carillon. Ce projet fut réalisé par la fonderie Rüetschi d'Aarau.

La bénédiction des deux nouvelles cloches eut lieu le 20 juillet 1958. La «Joyeuse» refondue est consacrée au Christ-Roi. Elle a pour parrain Adolphe Bonvin et pour marraine Simone Bagnoud. Son octave supérieure a pour patronne Notre-Dame. Son parrain est Pierre Bagnoud et sa marraine Angèle Bagnoud.

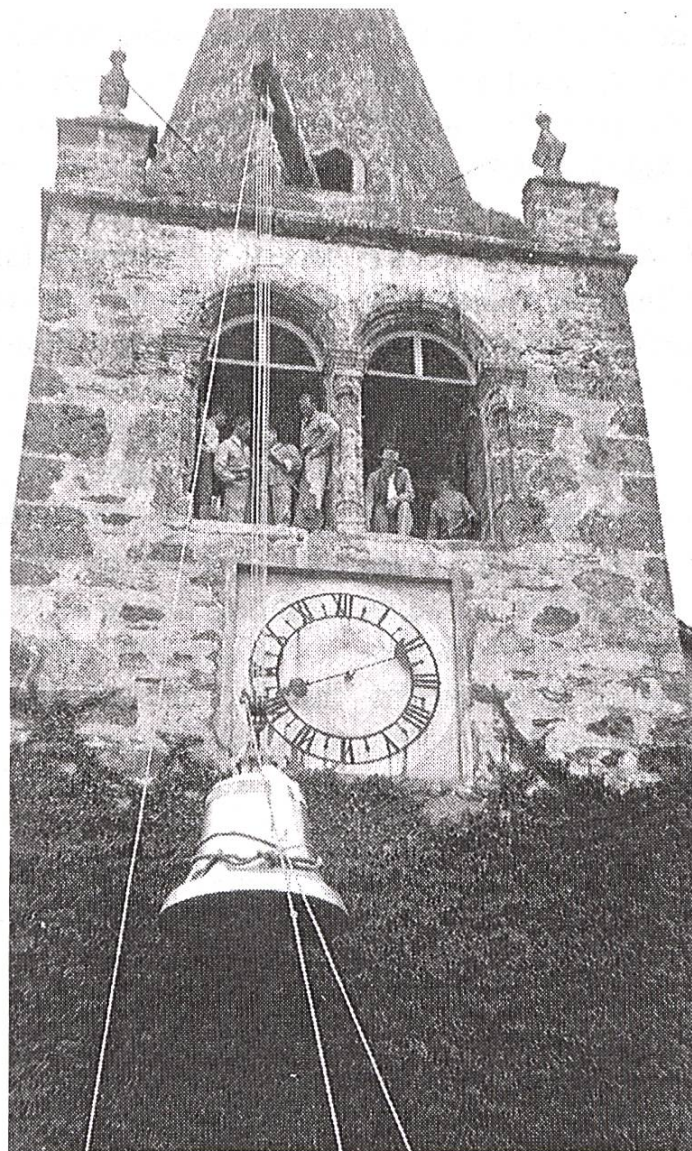
Ausserdem gab es im Turm noch eine es2-Glocke (133 kg) unbekanntem Ursprungs. Die ursprünglichen sechs Glocken hatten somit folgende Schlagtöne:

des1 g1 b1 des2 es2 F2

1955 liess Domherr François Rey, Prior von Lens von 1950 bis 1960, eine elektrische Läuteeinrichtung für die vier grössten Glocken einbauen. Gleichzeitig wurde ein elektrisches Schlagsystem mit einer Klaviatur in der Sakristei installiert, und die Glocken «Fröhliche Barbara» und «Salvaterra» erhielten neue Klöppel.

Ein grosses Unheil traf den Kirchturm von Lens 1958: Die «Fröhliche Barbara», die über vier Jahrhunderte lang die Leute von Lens mit ihren Klängen bezaubert hatte, sprang. Man schaffte aber rasch Abhilfe: Der Pfarreirat akzeptierte die Offerte der Giesserei Rüetschi in Aarau von Fr. 20'000.- für den Neuguss der «Fröhlichen Barbara» als c1 (2'169 kg) und der es2-Glocke als c2 (265 kg). Zudem wurden die Glocken g1 und f1 korrigiert und damit die Gesamtstimmung des Geläutes verbessert.

Die Weihe der beiden neuen Glocken fand am 20. Juli 1958 statt. Die umgegossene «Fröhliche» wurde jetzt dem Christ-König gewidmet. Taufpaten waren Adolphe Bonvin und Simone Bagnoud. Patronin der Oberoktav-Glocke ist dagegen Maria (Taufpaten: Pierre und Angèle Bagnoud).



(Photo Barthélemy Bagnoud 1958)

Ce sont, comme le veut la tradition, les garçons de Lens qui ont hissé les cloches, tirant ferme sur la corde de moufle.

Pour permettre la mise en volée électrique des quatre plus grosses cloches, la nouvelle Do4 fut suspendue à la place de sa soeur Réb4. Cette dernière prit la place qu'occupait la cloche Mib4.

Les notes (au coup) des nouvelles cloches sont devenues alors:

Do3 Sol3 Sib3 Do4 Réb4 Fa4

Traditionsgemäss zogen auch diesmal die Knaben von Lens die Glocken mit einem Flaschenzug in den Turm hinauf.

Um ein elektrisches Läuten der vier grössten Glocken zu ermöglichen, wurde das neue c2 an der Stelle des des2 aufgehängt. Letzteres übernahm den bisherigen Platz des es2.

Die Glocken hatten somit nun folgende Schlagtöne:

c1 g1 b1 c2 des2 f2

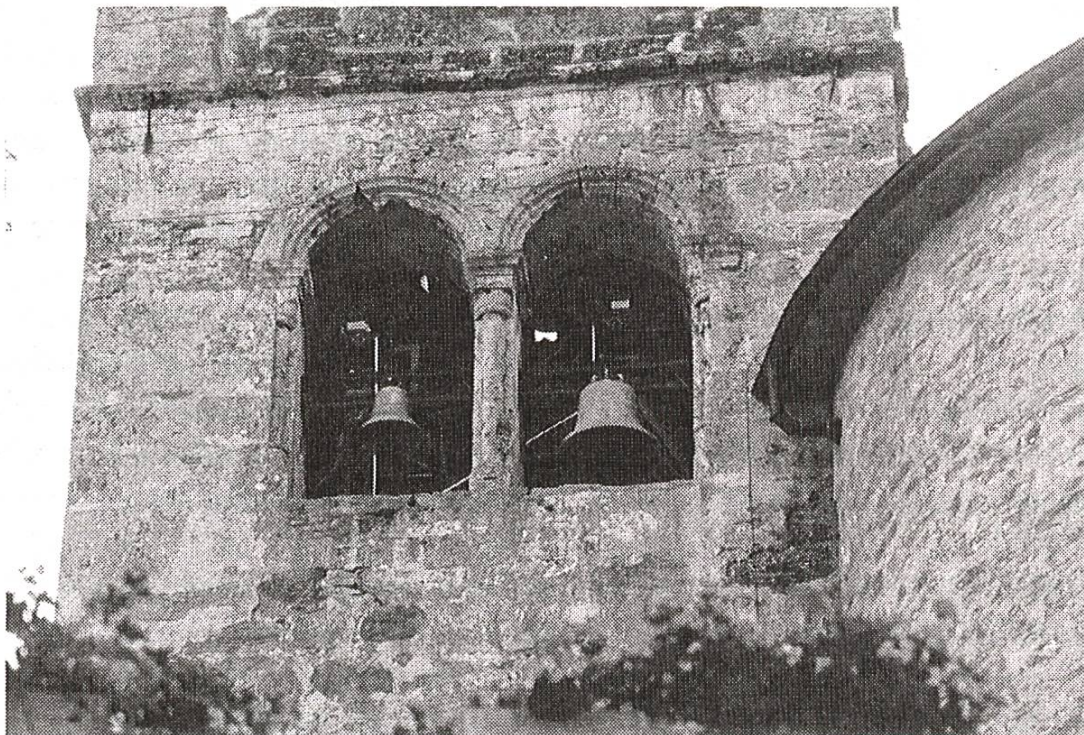


Dès 1961, le Chanoine René Berthod, Prieur de Lens de 1960 à 1971, projeta l'installation de nouvelles cloches, l'ancien carillon mal accordé ne donnant pas entière satisfaction. Le Pasteur Marc Vernet, expert incontesté en matière de carillon ainsi que la fonderie Rüetschi à Aarau furent mandatés pour l'élaboration d'un projet de grande envergure.

Les études et mises au point prirent du temps, cependant la fête fut grande à Lens le 1er août 1967 lors de l'inauguration du nouveau carillon formé de 23 cloches dont les 2 refondues en 1958. A cette occasion, ce nouvel instrument rehaussa de toute sa solennité la réception officielle du Président de la Confédération, le conseiller fédéral Roger Bonvin, enfant de la commune de Lens.

Weil das schlecht abgestimmte Geläut nicht vollständig zu befriedigen vermochte, begann Domherr René Berthod, von 1960 bis 1971 Prior von Lens, schon 1961 die Installation neuer Glocken vorzusehen. Pfarrer Marc Vernet als unbestrittener Carillon-Experte und die Giesserei Rüetschi in Aarau wurden beauftragt, ein ambitionierteres Projekt auszuarbeiten.

Studien und Abklärungen benötigten einige Zeit, aber umso grösser war deshalb die Freude bei der Einweihung des neuen Glockenspiels am 1. August 1967. Das neue Instrument mit 23 Glocken (darunter die beiden 1958 umgegossenen) trug zum feierlichen Rahmen des offiziellen Empfanges bei, den der aus Lens stammende Bundespräsident Roger Bonvin gab.



(Photo Andreas Friedrich 1989)

Dans l'embrasure des fenêtres nord, le clocher abrite encore les anciennes cloches Sib3 et Fa4. Ces vénérables ne chantent plus car leur timbre ne s'harmonise pas avec leurs soeurs cadettes. Les anciennes cloches Sol3 et Réb4 ont, quant à elles, été utilisées pour la fonte des nouvelles cloches. Les poutres ormeaux de 40 à 50 centimètres de section qui formaient la charpente de beffroi ont, elles aussi, été remplacées par des poutres en acier. (A suivre)

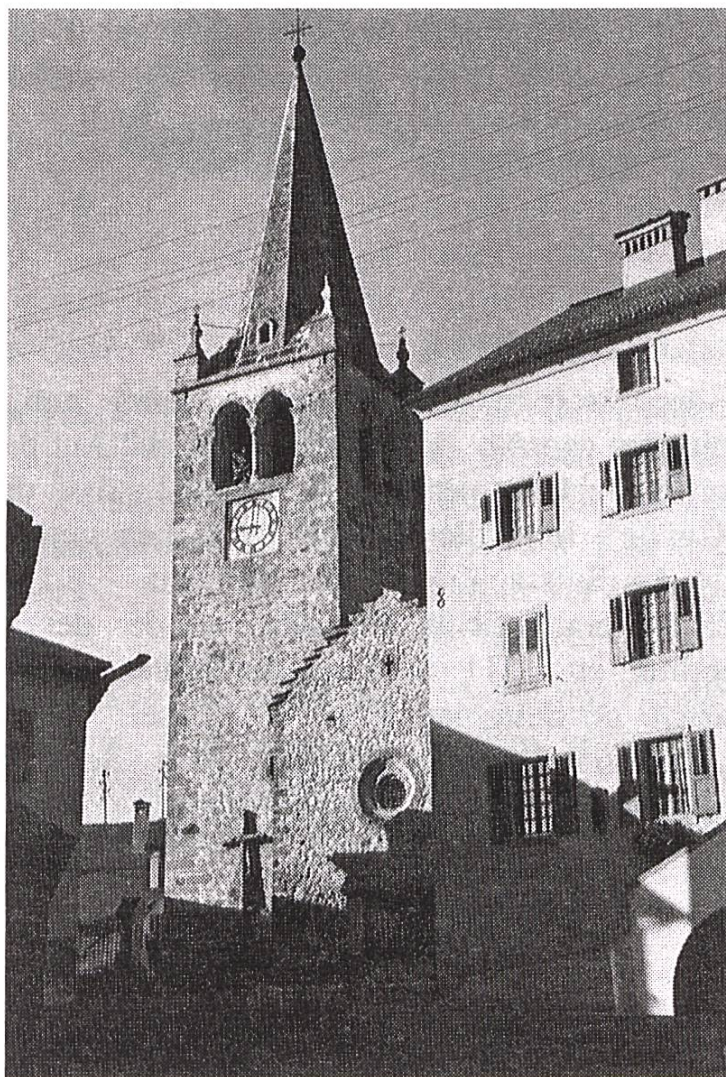
In der Öffnung der Nordfenster des Turmes hängen heute die früheren Glocken b1 und f2. Sie sind stumm, denn ihr Klang passt nicht mehr zu dem ihrer jüngeren Schwestern. Das Metall der ehemaligen Glocken g1 und des2 wurden dagegen beim Guss der neuen Glocken verwendet. Die 40 bis 50 cm starken Ulmenbalken, aus denen der Glockenstuhl bestand, wurden 1958 durch Stahlträger ersetzt. (Schluss folgt)

Jean-Daniel Emery

(Übersetzt von A. F.)

### Bibliographie

QUAGLIA, Lucien: Le Mont de Lens. Lens 1988



(Photo Andreas Friedrich 1989)