

Umbau Gewerbebau zum Loft = Transformation d'un atelier en Loft

Autor(en): [s.n.]

Objektyp: **Article**

Zeitschrift: **Tec21**

Band (Jahr): **136 (2010)**

Heft Dossier (~~Menu~~):

PDF erstellt am: **25.09.2024**

Persistenter Link: <https://doi.org/10.5169/seals-130726>

Nutzungsbedingungen

Die ETH-Bibliothek ist Anbieterin der digitalisierten Zeitschriften. Sie besitzt keine Urheberrechte an den Inhalten der Zeitschriften. Die Rechte liegen in der Regel bei den Herausgebern.

Die auf der Plattform e-periodica veröffentlichten Dokumente stehen für nicht-kommerzielle Zwecke in Lehre und Forschung sowie für die private Nutzung frei zur Verfügung. Einzelne Dateien oder Ausdrucke aus diesem Angebot können zusammen mit diesen Nutzungsbedingungen und den korrekten Herkunftsbezeichnungen weitergegeben werden.

Das Veröffentlichen von Bildern in Print- und Online-Publikationen ist nur mit vorheriger Genehmigung der Rechteinhaber erlaubt. Die systematische Speicherung von Teilen des elektronischen Angebots auf anderen Servern bedarf ebenfalls des schriftlichen Einverständnisses der Rechteinhaber.

Haftungsausschluss

Alle Angaben erfolgen ohne Gewähr für Vollständigkeit oder Richtigkeit. Es wird keine Haftung übernommen für Schäden durch die Verwendung von Informationen aus diesem Online-Angebot oder durch das Fehlen von Informationen. Dies gilt auch für Inhalte Dritter, die über dieses Angebot zugänglich sind.



01

UMBAU GEWERBEBAU ZUM LOFT

ZÜRICH

ARCHITEKTUR: MARTIN BÜHLER ARCHITEKTEN, ZÜRICH

BAUHERRSCHAFT: MARTIN BÜHLER

FERTIGSTELLUNG: 08/2010

VERWENDET WURDEN: OBERLICHTER: VELUX FLACHDACH-FENSTER CVP 100X100/60X60/60X90, ZWEIFACHISOLIERVERGLASUNG, KUPPEL MATT, AUFSETZKRANZ ZCE; INNERER SICHT- UND BLENDSCHUTZ: ELEKTRISCHES FALTROLLO FMG

(tc) Der ehemalige Gewerbebau steht in einer klassischen Hinterhof-situation in Zürich Wiedikon: Zur Strasse hin präsentiert sich ein bürgerliches Mehrfamilienhaus, im Hinterhof diente der 1901 erbaute zweistöckige Riegel einem Baumeister als Büro, Werkstatt und Lager. Die gewerbliche Funktion ist nach wie vor deutlich ablesbar. Fenster befinden sich nur an der Nordfassade, zum Innenhof hin; das Obergeschoss besitzt eine durchschnittliche Raumhöhe von lediglich 2.15 m. Diese Situation war ausschlaggebend für den Entwurf: Um zusätzliches Tageslicht auch in die Raumentiefe zu leiten, wurden die Geschosse im Inneren an drei Stellen durchschnitten. Die dabei entstandenen schmalen zweigeschossigen Räume ermöglichen nicht nur zenitales Licht durch die Flachdach-Fenster, sondern trennen auch die verschiedenen Funktionseinheiten. Hohe Räume wechseln ab mit niedrigen Kammern, und es entsteht ein Raumplan, der öffentliche von privaten Funktionen des Wohnens unterscheidet. Die Lasten werden neu von eingezogenen Stahlwänden abgetragen. Um Transparenz zu ermöglichen, sind aus den Platten längliche Ellipsen ausgespart; die so entstandenen, verglasten Bögen erlauben Durchblicke über die gesamte Gebäudelänge. In der Materialisierung sollte der gewerbliche Charakter des Baus sichtbar bleiben. Im Erdgeschoss, wo Entrée, Küche sowie Wohn- und Esszimmer untergebracht sind, gibt es einen durchgehenden Boden aus walzrohen Aluminiumplatten, die im englischen Verband verlegt sind. Im Obergeschoss ist der Originalholzboden erhalten, der mit schwarzer Ölfarbe überzogen wurde. Wände und Decke sind weiss gestrichen, Letztere mit einem glänzenden Finish. In jedem der drei Abschnitte im Obergeschoss – Schlaf- und Arbeitszimmer sowie der zentral angeordnete Sanitär- und Ankleidebereich – findet sich ein Originalrelikt aus dem Bestand. Im Arbeitszimmer ist es das immer noch funktionstüchtige Kaminrohr, über der Badewanne eine Dachluke, die allerdings mit einem neuen Modell ersetzt wurde, und im Schlafzimmer befindet sich die Originaltreppe zum Dachgarten.

TRANSFORMATION D'UN ATELIER EN LOFT

ZÜRICH

ARCHITECTURE: MARTIN BÜHLER ARCHITEKTEN, ZÜRICH

MAÎTRE D'OUVRAGE: MARTIN BÜHLER

LIVRAISON: 08/2010

PRODUITS UTILISÉS: LUMIÈRE ZÉNITHALE: VELUX FENÊTRE POUR TOIT PLAT CVP 100X100/60X60/60X90, VITRAGE ISOLANT DOUBLE, COUPOLE OPALE, COSTIÈRE ZCE; PROTECTION SOLAIRE INTÉRIEURE: STORE PLISSÉ ÉLECTRIQUE FMG

(tc) L'ancien atelier est situé dans une cour intérieure, une situation rencontrée fréquemment dans le quartier de Wiedikon à Zurich: les façades d'un immeuble bourgeois bordent la rue, cachant une cour dans laquelle une construction en colombage de deux niveaux datant de 1901 a servi d'atelier, de bureau et de dépôt à une entreprise de maçonnerie. La fonction d'origine de la construction est restée parfaitement visible. Les fenêtres donnent exclusivement au nord, dirigées sur la cour; l'étage supérieur a gardé sa hauteur moyenne de 2.15 m. Ces caractéristiques restèrent déterminantes pour le projet: afin de conduire la lumière dans la profondeur du volume, les étages ont été sectionnés en trois endroits. Les patios qui en résultent permettent non seulement un éclairage naturel zénithal par des fenêtres pour toit plat, mais séparent distinctement les différentes fonctions intérieures. Des espaces haut et des chambres à plafonds bas s'alternent; il en résulte un plan spatial qui différencie les fonctions publiques et privées de l'habitat. Les charges sont conduites par de nouvelles parois d'acier. La transparence est maintenue grâce à de longues découpes elliptiques habillées de verre, qui permettent des vues traversantes sur toute la longueur de la maison. La matérialisation devait garder le caractère industriel de la construction. Le rez-de-chaussée où se trouvent l'entrée, la cuisine, l'espace repas et le séjour, a un sol traversant de plaques d'aluminium brut de laminage posées par bandes à joints décalés. Le sol en bois d'origine a été conservé à l'étage, peint en noir avec un enduit à l'huile. Les parois et le plafond est peint en blanc, ce dernier avec un finish brillant. Chacune des trois parties de l'étage – la chambre à coucher, la pièce de travail et les sanitaires avec le dressing – comporte un témoin de l'état d'origine. La pièce de travail a une cheminée encore en fonction, et sur la baignoire se situe une lucarne, toutefois remplacée par un modèle actuel. Dans la chambre à coucher se trouve encore l'ancien escalier conduisant sur le jardin de toiture.



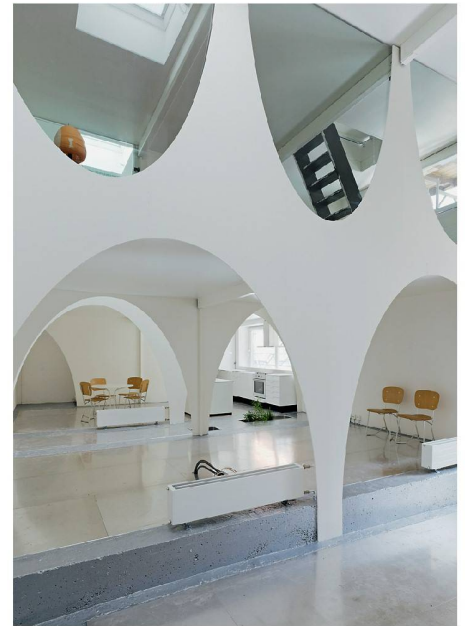
02

01 Wohn- und Essbereich im Erdgeschoss
(Fotos: Jürg Zimmermann)
02 Die zweigeschossigen Einschnitte leiten zenitales Licht ins Innere
03 Schlafzimmer im Obergeschoss mit Blick ins Badezimmer
04 Blick durch das gesamte Gebäude
05 Ansicht (Pläne: Martin Bühler)



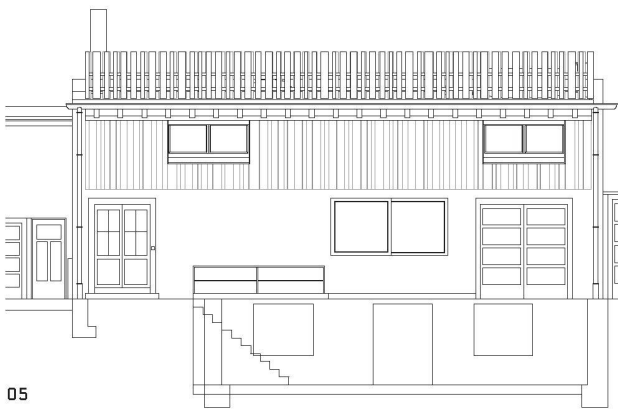
03

06 Querschnitt
07 Grundriss EG
08 Grundriss OG
01 Séjour et espace repas au rez-de-chaussée
(Photos: Jürg Zimmermann)
02 Les découpes hautes de deux étages amènent la lumière zénitale à l'intérieur

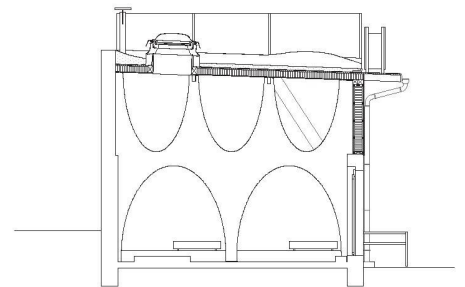


04

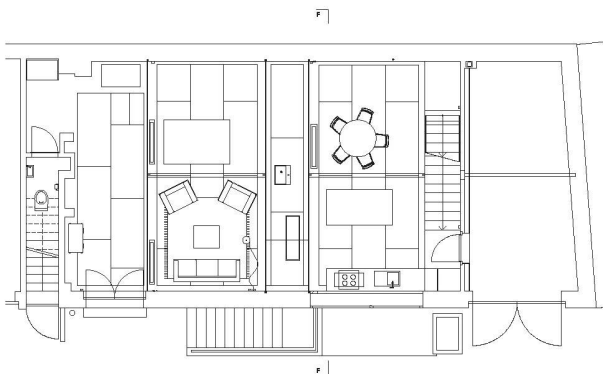
03 Chambre à coucher à l'étage supérieur avec vue de la salle de bains
04 Vue à travers tout le bâtiment
05 Élévation (Plans: Martin Bühler)
06 Coupe verticale
07 Plan du rez-de-chaussée
08 Plan de l'étage supérieur



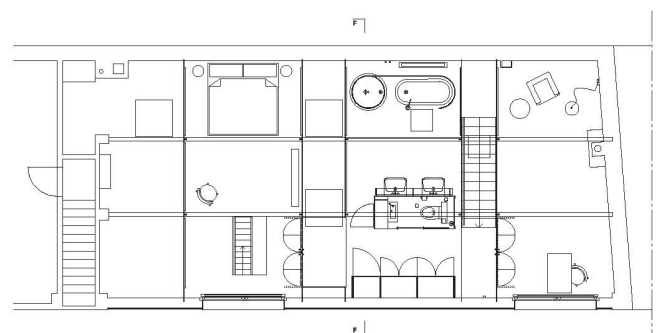
05



06



07



08