

# Neue Linien der Pariser Stadtbahn

Autor(en): **[s.n.]**

Objektyp: **Article**

Zeitschrift: **Schweizerische Bauzeitung**

Band (Jahr): **45/46 (1905)**

Heft 26

PDF erstellt am: **24.09.2024**

Persistenter Link: <https://doi.org/10.5169/seals-25553>

## **Nutzungsbedingungen**

Die ETH-Bibliothek ist Anbieterin der digitalisierten Zeitschriften. Sie besitzt keine Urheberrechte an den Inhalten der Zeitschriften. Die Rechte liegen in der Regel bei den Herausgebern.

Die auf der Plattform e-periodica veröffentlichten Dokumente stehen für nicht-kommerzielle Zwecke in Lehre und Forschung sowie für die private Nutzung frei zur Verfügung. Einzelne Dateien oder Ausdrucke aus diesem Angebot können zusammen mit diesen Nutzungsbedingungen und den korrekten Herkunftsbezeichnungen weitergegeben werden.

Das Veröffentlichen von Bildern in Print- und Online-Publikationen ist nur mit vorheriger Genehmigung der Rechteinhaber erlaubt. Die systematische Speicherung von Teilen des elektronischen Angebots auf anderen Servern bedarf ebenfalls des schriftlichen Einverständnisses der Rechteinhaber.

## **Haftungsausschluss**

Alle Angaben erfolgen ohne Gewähr für Vollständigkeit oder Richtigkeit. Es wird keine Haftung übernommen für Schäden durch die Verwendung von Informationen aus diesem Online-Angebot oder durch das Fehlen von Informationen. Dies gilt auch für Inhalte Dritter, die über dieses Angebot zugänglich sind.

Neue Linien der Pariser Stadtbahn.

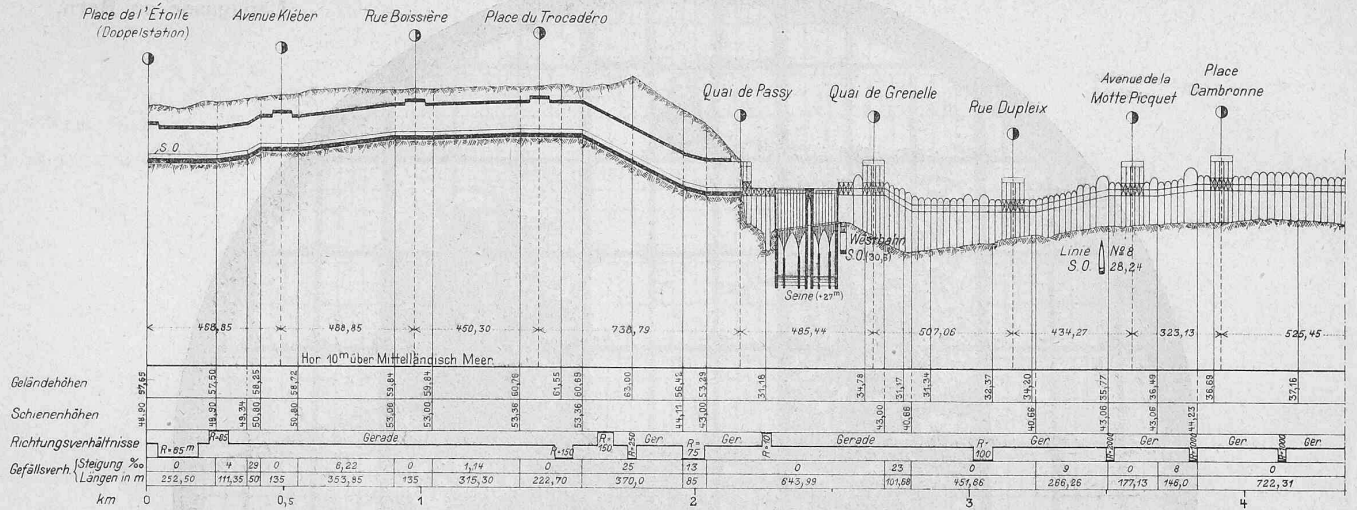


Abb. 10. Längsprofil der Linie Nr. 2 Süd. — Westlicher Teil. — Masstab 1 : 25 000 für die Längen, 1 : 1250 für die Höhen.

sie auch einen praktischen Zweck erfüllen; und was gäbe es edleres, wichtigeres und nützlicheres, als die in uns schlummernden künstlerischen Kräfte zu fruchtbarer Betätigung wachzurufen und zu sammeln. Ein solcher Weckruf soll uns das vorliegende Werk sein — möge er vielen zu Herzen dringen!

Dr. B.

Neue Linien der Pariser Stadtbahn.

(Mit Tafel XIII.)

(Fortsetzung.)

Von der Linie Nr. 2 Süd (Circulaire Sud) kam das Teilstück Place de l'Étoile — Trocadéro bei Anlass der Weltausstellung schon im Oktober 1900 in Betrieb. Die Strecke vom Trocadéro bis zur Place de la Nation zerfällt wiederum in zwei durch die Place d'Italie getrennte Bauabschnitte. Im März 1902 wurden die Arbeiten der westlichen Bahnstrecke vergeben mit Ausnahme des Seineüberganges bei Passy, der als besonderes Los erst im März 1903 in Angriff genommen wurde; die Oststrecke wurde im Jahre 1904 angefangen.

Das rechtseitige hohe Seineufer wird von der Place de l'Étoile bis zum Quai de Passy unterirdisch durchfahren, und darauf die Seineniederung mittels einer etwa 2,5 km langen Hochbahnstrecke übersetzt. Nachher zieht sich die Linie wieder unterirdisch unter den äussern Boulevards hin, in ihrem Verlaufe die Westbahn, die Linie Nr. 4 und die Sceauxbahn unterfahrend. Mit der Linie Nr. 4 hat sie die Station Boulevard Raspail gemeinschaftlich, in deren Nähe auch ein eingeleisiger Wagentunnel für Leerzüge liegt. Das Tal von Bièvre wird mit einer Hochbahn von rund 1 km Länge überschritten, an die sich eine Untergrundstrecke reiht, welche bei der Place d'Italie die Schleife der Linie 5 berührt. Auf der Oststrecke, Place d'Italie — Place de la Nation übersetzt die Linie vorerst als Hochbahn die Orléansbahn und bei Bercy die Seine; für diesen Uebergang konnte die bestehende Brücke benutzt und die Bahn auf einen besonders, zweistöckigen Viaduktbau verlegt werden. Das letzte Teilstück unterfährt als Tiefbahn die Geleise der Lyon- und Vincennesbahn, um in eine Schleife der bereits beschriebenen Drillingsstation unter der Place de la Nation auszulaufen.

Infolge der wechselnden Höhenlage und des dadurch bedingten häufigen Ueberganges von Untergrund- zu Hochbahn ist die Linie Nr. 2 Süd die bemerkenswerteste Strecke des Pariser Stadtbahnnetzes und verursachte, auch wegen der Ueberführung der alten unterirdischen Kalksteinbrüche, ungewöhnliche Schwierigkeiten. Auf eine Länge von 13,6 km enthält sie mit einem durchschnittlichen Abstände von 504 m 28 Stationen, wovon acht Hochstationen.

Das Längsprofil der Abteilung Place de l'Étoile — Place d'Italie zeigt nach Abbildung 10 zwei ausgesprochene Talmulden des Seine- und Bièvregebietes. Die Bahnvielfläche weist maximale Gefälle von 25 ‰ auf. Die Hochbahnstrecken wurden im allgemeinen günstiger ausgestaltet als diejenige des Nordringes, wo infolge eines allzuengen Anschmiegens an die Bodenoberfläche viele Gegensteigungen vorkommen, die den Bahnbetrieb unvorteilhaft gestalten.

In dem abgebildeten Längsprofile sind auch die geologischen Verhältnisse des Untergrundes mit den durchfahrenen Steinbrüchen dargestellt, die auf beiden Seiten des Bièvretales liegen. In diesen Bezirken, die unter dem Namen „Katakomben“ bekannt sind, wurden die Steinbrüche meistens als Lagerstätten für Gebeine verwendet, die aus nicht mehr benutzten Kirchhöfen stammten. Das Pariserbecken gehört der Tertiärformation an, unter welcher

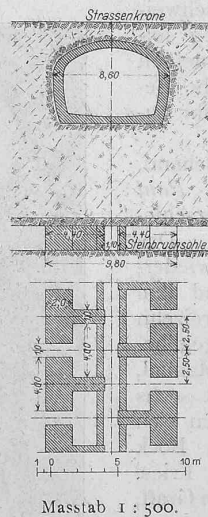


Abb. 11. Sicherung des Baugrundes über einem Steinbruch.

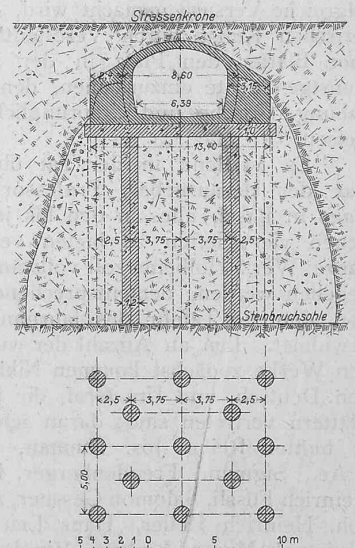
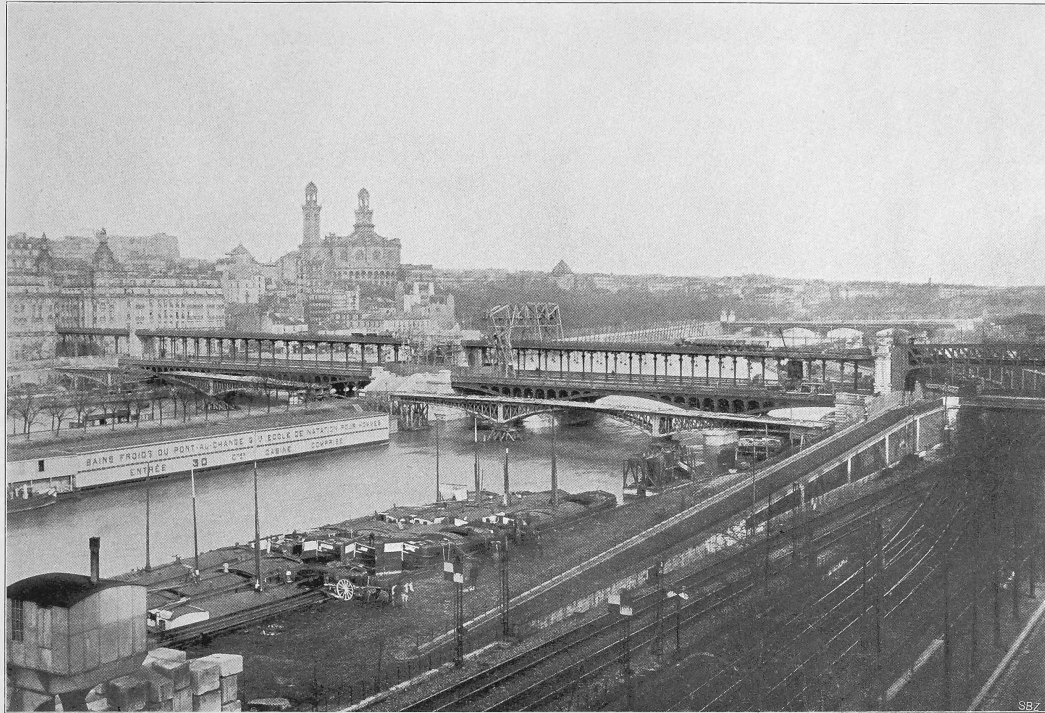


Abb. 12. Tunnel über einem Steinbruch mit eingesunkener Decke. — 1 : 500.

die Kreide lagert. Die untersten Schichten bestehen aus plastischem Tone und sind überlagert von Grobkalk, Gips, Mergel mit Sandschichten und Auffüllungen. Am Nordostende der Stadtmulde findet sich Gips vor, der bis Ende des XVIII. Jahrhunderts in ausgedehnter Masse unterirdisch abgebaut wurde; in den südlichen Stadtteilen lieferte der Grobkalk, der gegen die Seine zu stark abfällt, einen guten Baustein. Im Zuge der Linie Nr. 2 Süd liegt die tragfähige Steinbruchsohle etwa 15 bis 25 m unter der Erdoberfläche,



Neue Linien der Pariser Stadtbahn.

Der Viadukt über die Seine bei Passy für Stadtbahn- und Strassenverkehr.

Photographische Aufnahme für die Schweizer. Bauzeitung — Dezember 1905.

TR. JEAN PÉRY, ZÜRICH.

Aetzung von *Meisenbach, Riffarth & Cie.* in München.

Seite / page

314 (3)

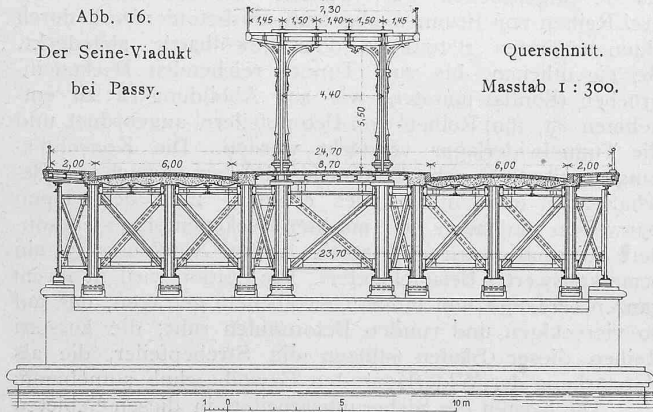
leer / vide /  
blank





Von diesen Bauobjekten nehmen die beiden Brücken über die Seinearme das Hauptinteresse in Anspruch. Sie wurden nach dem Kanteversystem ausgeführt und setzen sich aus je drei Oeffnungen mit drei besondern Trägern zusammen. Diese sind so ausgestaltet, dass die kleinern, äussern Oeffnungen von 30 m bez. 25 m rechts- wie linksseitiger Weite schnabelförmige Halbbogeträger erhielten, die sich vorragend gegen die Flussmitte verlängern und einen zentralen Träger von 12 m bezw. 9 m Länge unterstützen. So geschlossen stellen die mittleren Flussöffnungen einen vollen Stichbogen von 54 m bezw. 42 m Spannweite dar, welche Weite durch den Schiffsverkehr bedingt war. Die Gesamtlänge der beiden Brückenkonstruktionen, die durch einen 23,5 m breiten Mittelpfeiler getrennt sind, beläuft sich sonach auf 114 m bezw. 92 m. Feste Kipp lager wurden über den Flusspfeilern, bewegliche auf den Widerlagern am Ufer angeordnet; die mittleren, eingehängten Träger sind mit den Kragarmen durch Gelenke verbunden, von denen das eine der Dilatation Rechnung trägt und deshalb verschiebbar gelagert ist.

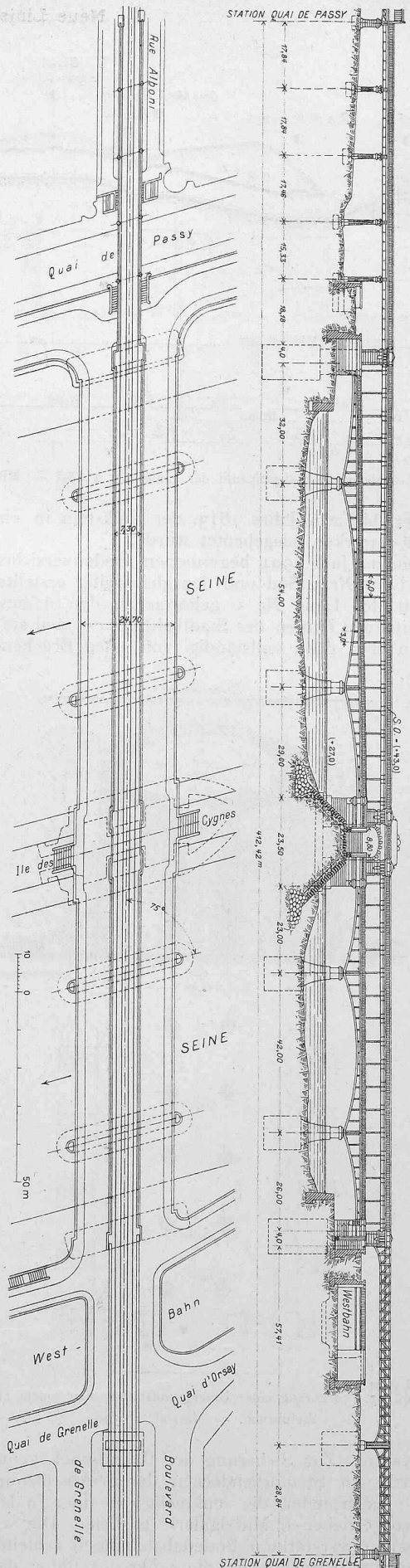
Der Querschnitt der zweistöckigen Brücke ist so durchgebildet, dass sich der Stadtbahnverkehr auf einer hochliegenden Fahrbahn, der Fuhrwerks- und Fussgängerverkehr auf einer untern Plattform abspielen, die sich in der Höhe der beidseitigen Uferstrassen befindet (Abb. 16). Für den letztgenannten Verkehr sind zwei aussen gelegene Fahrbahnen und ein mittleres sowie zwei äussere Trottoirs vorhanden. Zur Unterstützung dieser Kommunikationswege



dienen zehn vollwandige Balken, die durch Vertikale abgesteift sind und mit Ausnahme der äussersten Trottoirträger aus zwei Blechwänden mit kastenförmigen Gurtungen bestehen. Die Querverbindung geschieht durch I-Träger und Andreakreuze. Die Fahrdämme erhielten Holzpflaster, dessen Betonunterlagen in den Mittelöffnungen auf Spanblechen, in den äussern Oeffnungen auf Backsteingewölbem ruhen; es sollte hier durch das Mauerwerk das Eigengewicht der Konstruktion für die einseitige Belastung der mittleren Brückenöffnungen vergrössert werden. Aus dem gleichen Grunde wurden auch die Betonschichten unter der Trottoirasphaltierung in den äussern Oeffnungen dicker gemacht. Der erhöhte Geleisebau der Stadtbahn wird durch ein System von Quer- und Längsbalken getragen, die auf gusseisernen, reich verzierten Säulen ruhen, sodass für das mittlere Trottoir ein freier Raum von 4,4 m Breite und 5,5 m Höhe offen bleibt. Die Säulen sind mit den innern, kräftiger gehaltenen Bogenträgern fest verbunden und stehen paarweise senkrecht zur Brückenachse. Flusspfeiler und Widerlager wurden in Senkkasten mittelst Druckluft gegründet und ruhen auf 8,5 m breiten Betonfundamenten, die bis 10 m unter die Flusssohle reichen; der Doppelpfeiler auf der Schwaneninsel ist auf einen Pfahlrost abgesetzt. Von den rund 4 Millionen Fr. betragenden Baukosten dieses Viaduktes entfallen 1 412 000 Fr. auf den Eisenbau.

Das Teilstück Trocadéro—Place d'Italie der Linie Nr. 2 Süd wird einen, der Stadt erwachsenden, Kostenaufwand von ungefähr 22 800 000 Fr. oder 3095 Fr. für den laufenden Meter erfordern; es soll im Februar 1906 eröffnet werden.

Abb. 14 und 15. Die Seine Uebersetzung bei Passy. — Grundriss und Ansicht. — Masstab 1:1500.



Neue Linien der Pariser Stadtbahn.





Von weitem, bedeutsamen Bauobjekten dieser Linie sind noch zu erwähnen die Uebersetzung des Collecteur de Clichy und die Unterföhrung des Kanals St. Martin. Diese Unterföhrung wurde zuerst d. h. im Juli 1901 und vor Genehmigung des Bahntracé begonnen, um eine zwei Monate andauernde Ausserbetriebsetzung des Wasserlaufes benützen zu können. Die Verlegung und Neulegung von Gas- und Wasserleitungen, sowie der Bau von Abzugskanälen erforderten eine Summe von rund 3 Millionen Fr.

Ausserordentliche Schwierigkeiten bereitete wegen des grossen Wasserandranges das östliche Endstück mit der Station Place Gambetta (Abb. 19), wodurch die Fertigstellung der Linie um ein Vierteljahr hinausgerückt wurde. Diese Stationsanlage sollte ursprünglich so ausgestaltet werden, dass die Züge zum Umwenden zwei Spitzkehren zu durchfahren hatten. Eine solche, für den Betrieb unpraktische Anordnung wurde jedoch verlassen und dafür nach Abbildung 19 eine Schleife ausgeführt, wobei die zu Spitzkehren bestimmten toten Enden als Wagentunnel Verwendung fanden.

Die Linie Nr. 3 wurde Ende 1903 dem Betrieb übergeben; ihre Baukosten betragen zu Lasten des Stadtbauamtes 24 800 000 Fr. und die Ausrüstungskosten der Betriebsgesellschaft 12 000 000 Fr., also total 36 800 000 Fr. oder 4658 Fr. für den laufenden Meter. Dieser verhältnismässig hohe Preis erklärt sich durch die nachträglich angeordneten Arbeiten zur Verhütung von Senkungen in der Station Avenue de Villiers, der Unterföhrung unter dem Kanal St. Martin und den unvorhergesehenen Bauschwierigkeiten, die beim Ostabschnitt zu überwinden waren.

Die 11,2 km lange *Linie Nr. 4*, die an zwei Stationen der kleinen Gürtelbahn angeschlossen ist, geht unter den übrigen Linienzügen der Pariser Stadtbahn durch, die das Weichbild der Stadt in annähernd west-östlicher Richtung durchschneiden. Von dieser ganz unterirdisch verlaufenden Linie wurde das südliche Teilstück im Jahre 1904, die übrige Strecke 1905 in Angriff genommen.

Sie beginnt im Norden bei der Porte de Clignancourt, unterfährt den Viaduktabschnitt des Nordringes, sowie in der Nähe des Ostbahnhofes die Linien Nr. 5 und 7. Von da an liegt die Linie unter den Boulevards Strassburg und Sebastopol, kreuzt nachher die Linien Nr. 3 und 1 und unterfährt die zweiarmlige, die Cité umschliessende Seine mittels eines zweigeleisigen 7,3 m weiten Tunnels. Hiebei sinkt die Bahnivellette bis zu 11 m unter den gewöhnlichen Wasserspiegel und nimmt damit die tiefste Lage im gesamten Bahnnetz ein. Nach dem ursprünglichen Entwurfe wurden die Seinetunnel etwas unterhalb der Citéinsel angenommen; die zur Ausführung gelangte Variante hat dagegen den Vorzug, dass die in diesem ältesten Stadtteile befindlichen, hervorragenden öffentlichen Gebäude auf dem Stadtbahnnetz leichter erreichbar sind.

Die Unterföhrung der Seine mit den beidseitig angrenzenden Tunnelstrecken bildete ein besonderes Baulos. Diese Strecke liegt in einer Länge von 1100 m zwischen den Stationen Châtelet und Carrefour de l'Odéon. In diesem Bahnabschnitte werden die Tunnel unter den Seinearmen,

sowie die beiden Stationen La Cité und Place St. Michel nach der pneumatischen Bauweise durch Versenken von Caissons, die übrigen Strecken mittels des Schildvortriebes erstellt. Der Tunnelquerschnitt unter den Flussarmen ist nach Abbildung 20 ausgebildet, wonach die gusseiserne Tunnelröhre durch eine armierte Betonumhüllung verstärkt wird, die sich auf die Caissons stützt. Die 1,1 m von einander entfernten Eisengerippe der Armierung sind auch in der Längsrichtung versteift. Bei den übrigen Tunnelstrecken fällt eine Verstärkung des gusseisernen Ringes weg. Die ungewöhnlich tief liegenden Stationen dieses Loses werden von elliptisch geformten, mit Aufzügen ausgerüsteten Schächten von 26,0 m Länge und 18,5 m Breite begrenzt. Sie werden in ähnlicher Weise wie die Seinetunnel mittels Caissons von 66,0 m Länge und 16,5 m Breite erbaut, die acht Arbeitskammern enthalten. Am linken Seineufer wird die Untergrundstrecke der verlängerten Orleansbahn unterfahren, und hiebei, um Senkungen zu vermeiden, das Gefrierverfahren angewendet.

Nachher durchzieht die Linie das Quartier Latin, um weiter südwärts, beim Boulevard Raspail, mittels einer Doppelstation tangential an die Linie Nr. 2 Süd anzuschliessen. Die Linie Nr. 4 kreuzt diese Linie und endet an der Porte d'Orléans, von wo aus zahlreiche Strassenzüge zu den südlichen Vororten führen.

Die 22 Stationen dieser Linie liegen in mittlern Abständen von 485 m. Die Bauarbeiten werden voraussichtlich Ende 1906 beendigt sein; sie gehören wegen der vielen Kreuzungen mit andern Verkehrswegen, wegen der Seineunterföhrung und der ungünstigen geologischen Verhältnisse zu den schwierigsten des ganzen Netzes.

Die *Linie Nr. 5* erstreckt sich vom Nordbahnhof bis zur Place d'Italie. Beim Ostbahnhof kreuzt sie die Linien Nr. 7 und Nr. 4, sowie bei der Place de la République die Linie Nr. 3, führt nachher, um eine Unterföhrung des Kanals St. Martin zu vermeiden, auf dessen Westseite bis zur Seine.

An der Place de la Bastille wird die Hauptlinie Nr. 1 unterfahren und nachher geht die Linie in eine Hochbahn über, um die Seine oberhalb der Austerlitzbrücke zu übersetzen. Am linken Seineufer steht sie in direkter Verbindung mit dem Orléansbahnhof, indem von einer besonders, hoch gelegenen Station der Stadtbahn aus die Perrons dieses Bahnhofes erreicht werden können. Die letzte, wieder unterirdisch verlaufende Strecke vom Boulevard St. Marcel bis zur Place d'Italie wurde bereits, gleichzeitig mit der Linie Nr. 2 Süd, erbaut, weil sie früher ein Teilstück dieser Linie bildete. Gegenwärtig ist die Hochbahnstrecke fertig gestellt und seit Mitte des Jahres 1904 der übrige Linienzug im Bau begriffen. Die Teilstrecke von der Place de la Bastille bis zur Place d'Italie soll im Mai 1906 dem Betrieb übergeben werden. Die Linie Nr. 5 berührt 12 Stationen mit einer durchschnittlichen Entfernung von 540 m.

(Schluss folgt.)

Neue Linien der Pariser Stadtbahn.

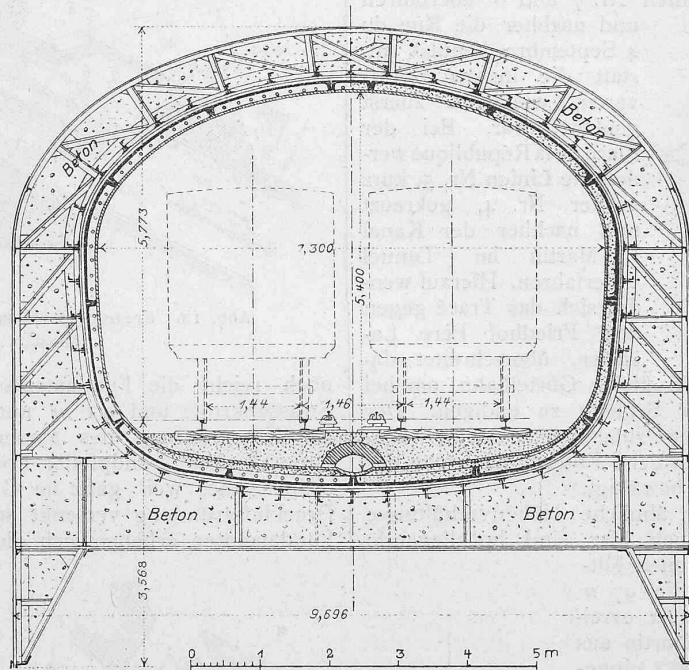


Abb. 20. Querschnitt des Tunnels unter der Seine für die Linie Nr. 4.  
Masstab 1 : 100.