

L'école primaire de Mont-Goulin à Prilly VD : Architecte : Pierre Quillet SIA, Lausanne ; Ingénieurs : Henri Monod SIA et Charles Straub

Autor(en): **[s.n.]**

Objektyp: **Article**

Zeitschrift: **Das Werk : Architektur und Kunst = L'oeuvre : architecture et art**

Band (Jahr): **53 (1966)**

Heft 6: **Terrassenhäuser II**

PDF erstellt am: **25.09.2024**

Persistenter Link: <https://doi.org/10.5169/seals-41214>

Nutzungsbedingungen

Die ETH-Bibliothek ist Anbieterin der digitalisierten Zeitschriften. Sie besitzt keine Urheberrechte an den Inhalten der Zeitschriften. Die Rechte liegen in der Regel bei den Herausgebern.

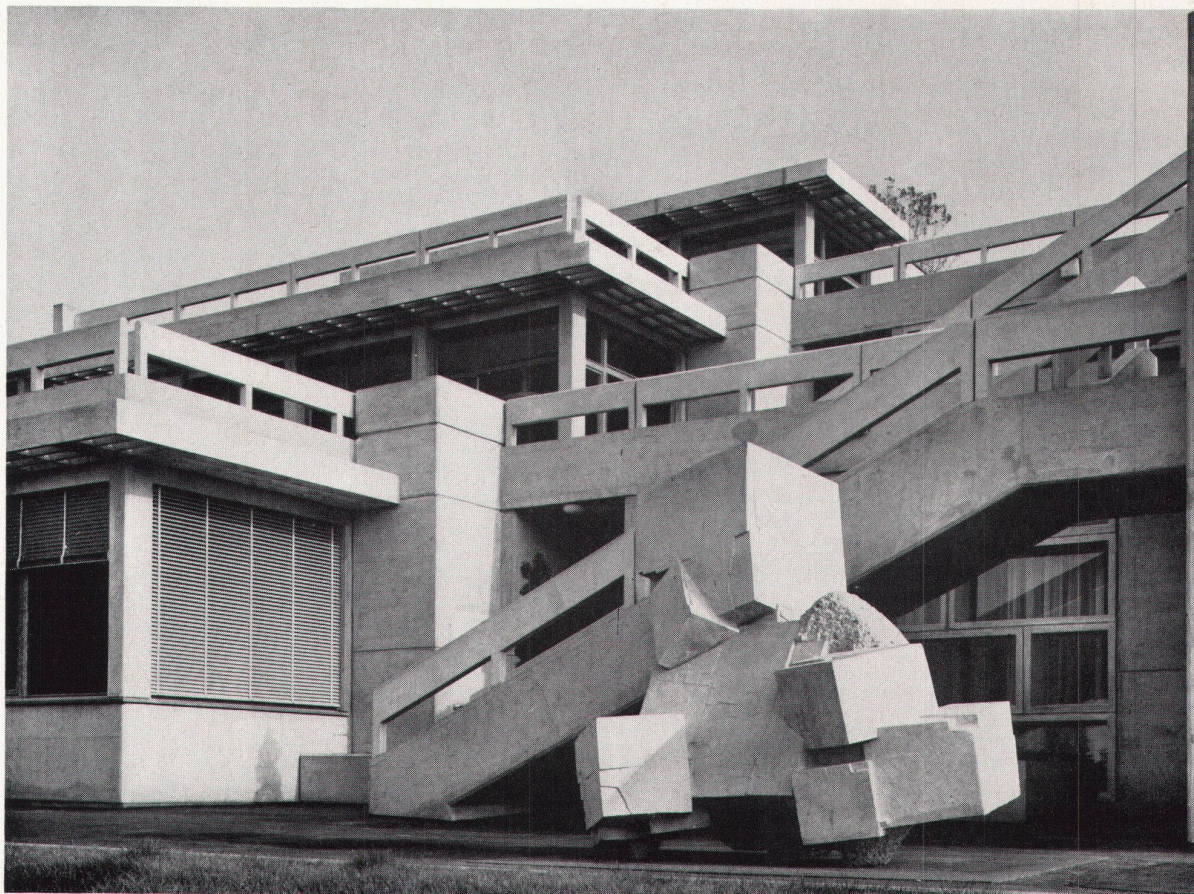
Die auf der Plattform e-periodica veröffentlichten Dokumente stehen für nicht-kommerzielle Zwecke in Lehre und Forschung sowie für die private Nutzung frei zur Verfügung. Einzelne Dateien oder Ausdrucke aus diesem Angebot können zusammen mit diesen Nutzungsbedingungen und den korrekten Herkunftsbezeichnungen weitergegeben werden.

Das Veröffentlichen von Bildern in Print- und Online-Publikationen ist nur mit vorheriger Genehmigung der Rechteinhaber erlaubt. Die systematische Speicherung von Teilen des elektronischen Angebots auf anderen Servern bedarf ebenfalls des schriftlichen Einverständnisses der Rechteinhaber.

Haftungsausschluss

Alle Angaben erfolgen ohne Gewähr für Vollständigkeit oder Richtigkeit. Es wird keine Haftung übernommen für Schäden durch die Verwendung von Informationen aus diesem Online-Angebot oder durch das Fehlen von Informationen. Dies gilt auch für Inhalte Dritter, die über dieses Angebot zugänglich sind.

L'école primaire de Mont-Goulin à Prilly VD



1

Architecte: Pierre Quillet SIA, Lausanne
Ingénieurs: Henri Monod SIA et Charles Straub

Le projet de ce bâtiment date du premier trimestre de 1960, mais sa réalisation n'a été achevée que dans le courant de l'été 1965. La lenteur des travaux a été provoquée essentiellement par la nécessité de réaliser le bâtiment par étapes.

Programme

Fixé par la Municipalité, il demandait le plus grand nombre de classes possible, chacune de 10×7 m, une salle pour les maîtres, un cabinet médical, une salle de gymnastique et un appartement pour le concierger.

Terrain

D'une superficie de 4500 m² seulement, il était en très forte pente dépassant par endroit 30°. Une première servitude de hauteur limitait l'altitude maximum à 542,50 m, soit à trois étages normaux environ, depuis le niveau du chemin de Sous-Mont bordant la parcelle au sud-ouest.

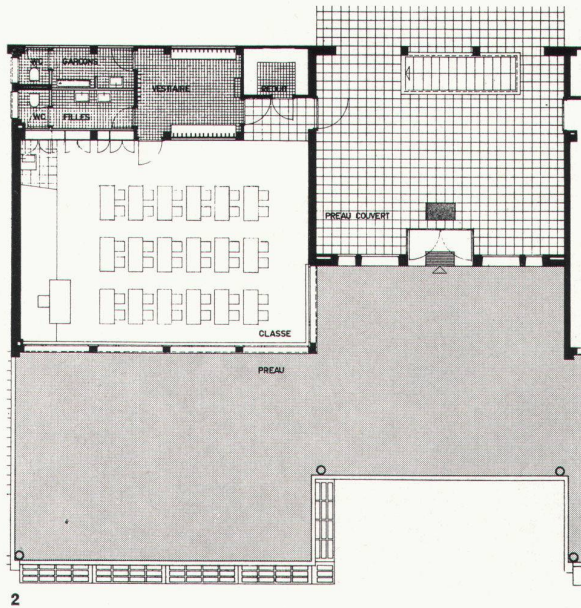
De plus, une seconde servitude divisait la propriété communale au tiers de sa longueur, côté nord, par l'obligation de prévoir un large escalier public, reliant les bâtiments locatifs de Mont-Goulin au chemin de Sous-Mont.

Enfin l'orientation générale du terrain au sud-ouest ainsi qu'une vue magnifique de côté-là imposait, à peu près nécessairement, une exposition des façades dans cette direction.

Parti

Le règlement cantonal sur l'instruction publique primaire fixe la surface des préaux à 5 m² par élève au minimum. 12 classes de 30 élèves en moyenne exigeaient donc une surface de préaux, ouverts ou couverts, de 1800 m².

1
Escalier central
Mittlere Treppenanlage
Central staircase



2

2
Schéma d'une salle de classe
Schema eines Klassenraumes 1:250
Classroom, schematic drawing

3
Coupe
Schnitt 1:650
Cross-section

4
Plan
Grundriß
Plan

5
Entrée du préau, côté terrasse
Eingang von der Terrasse in den gedeckten Pausenhof
Access to covered playground from the terrace

6
Vue générale
Gesamtansicht
General view

Un bâtiment massif traditionnel était impensable, car la pente considérable du terrain n'aurait pas permis de créer une surface horizontale de 1800 m².

Ou alors il eût fallu repousser le bâtiment vers le talus et l'enfoncer dans celui-ci; ce qui aurait eu pour effet de rendre la façade arrière aveugle et d'en faire un mur de soutènement de 11 m de hauteur, extraordinairement coûteux.

La disposition de bâtiment des classes en trois gradins – suivant la pente du terrain – utilise les toitures des classes de l'étage inférieur comme préaux; ainsi les 12 classes, orientées au sud et à l'ouest, sont toutes accessibles de l'extérieur de plain-pied. En fait, on a trois rez-de-chaussées superposés et la surface réglementaire des préaux a pu être trouvée.

Dans l'école primaire de Mont-Goulin l'indépendance de chaque classe a été poussée assez loin.

En effet une fois la porte de la classe franchie, les élèves ont tous les locaux et annexes nécessaires à leur disposition.

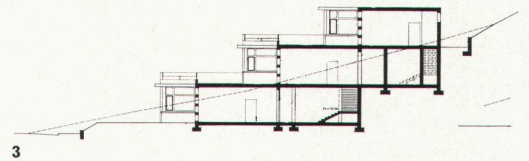
Chaque classe est très complète puisqu'elle comporte: une entrée de 3,30 m², la classe de 71 m², un réduit de 3,80 m², un vestiaire, avec deux accès permettant un sens unique, de 11,50 m², et enfin 2 W.-C. et lavabos pour filles et garçons de 11 m².

En réalité, chaque classe avec ses locaux annexes forme une «petite maison» à l'intérieur du collège.

La liaison entre les classes et la salle de gymnastique se trouve au niveau intermédiaire et passe en tunnel sous le grand escalier public qui relie le chemin de Sous-Mont à la terrasse supérieure du quartier de Mont-Goulin.

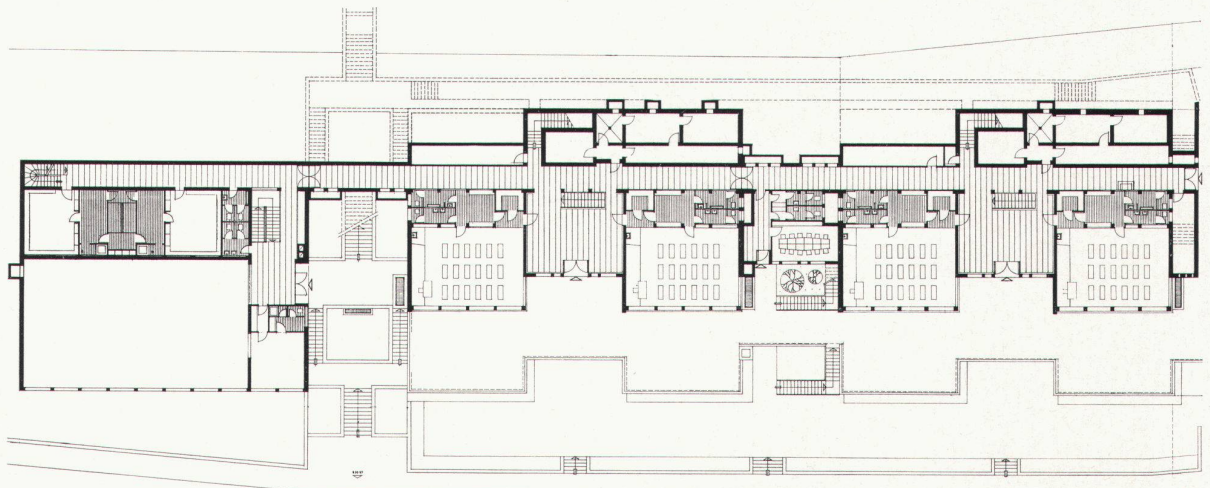
Ainsi les élèves peuvent accéder à la salle de gymnastique par un couloir chauffé et éclairé, sans entrer en conflit avec les usagers de l'escalier public.

La nouvelle école forme un socle à la colline de Mont-Goulin. Toute en béton armé apparent, elle est accompagnée d'une œuvre d'art en béton armé également, représentant un cristal de sel, due au talent du sculpteur Jacques Barman.

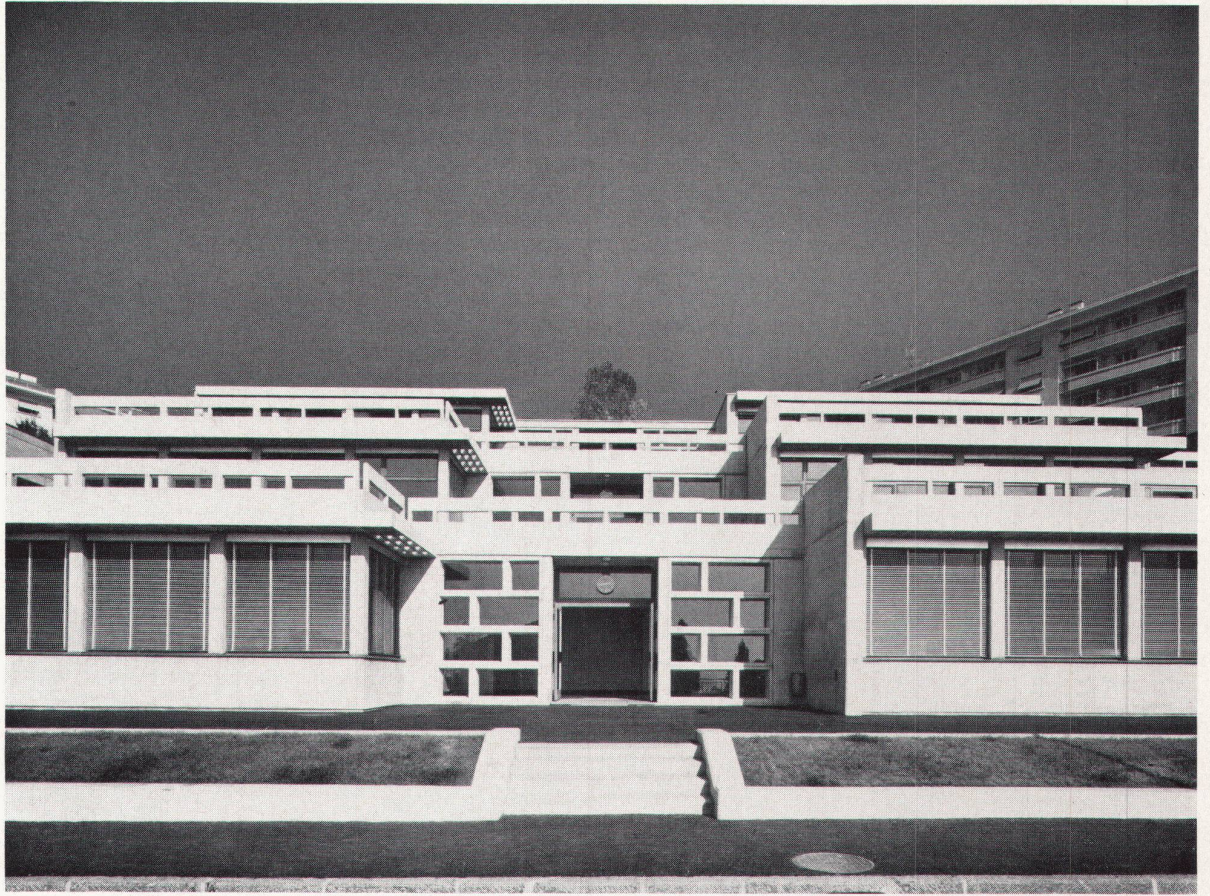


3

Photos: Jean-Pierre Flury, Lausanne



4



5



6