

# Royal College of Physicians St. Andrew's Place, London : Architekten Denys Lasdun & Partners

Autor(en): [s.n.]

Objektyp: **Article**

Zeitschrift: **Das Werk : Architektur und Kunst = L'oeuvre : architecture et art**

Band (Jahr): **53 (1966)**

Heft 11: **Bauten für Wissenschaft, Verwaltung, Geschäft**

PDF erstellt am: **25.09.2024**

Persistenter Link: <https://doi.org/10.5169/seals-41280>

## **Nutzungsbedingungen**

Die ETH-Bibliothek ist Anbieterin der digitalisierten Zeitschriften. Sie besitzt keine Urheberrechte an den Inhalten der Zeitschriften. Die Rechte liegen in der Regel bei den Herausgebern.

Die auf der Plattform e-periodica veröffentlichten Dokumente stehen für nicht-kommerzielle Zwecke in Lehre und Forschung sowie für die private Nutzung frei zur Verfügung. Einzelne Dateien oder Ausdrucke aus diesem Angebot können zusammen mit diesen Nutzungsbedingungen und den korrekten Herkunftsbezeichnungen weitergegeben werden.

Das Veröffentlichen von Bildern in Print- und Online-Publikationen ist nur mit vorheriger Genehmigung der Rechteinhaber erlaubt. Die systematische Speicherung von Teilen des elektronischen Angebots auf anderen Servern bedarf ebenfalls des schriftlichen Einverständnisses der Rechteinhaber.

## **Haftungsausschluss**

Alle Angaben erfolgen ohne Gewähr für Vollständigkeit oder Richtigkeit. Es wird keine Haftung übernommen für Schäden durch die Verwendung von Informationen aus diesem Online-Angebot oder durch das Fehlen von Informationen. Dies gilt auch für Inhalte Dritter, die über dieses Angebot zugänglich sind.

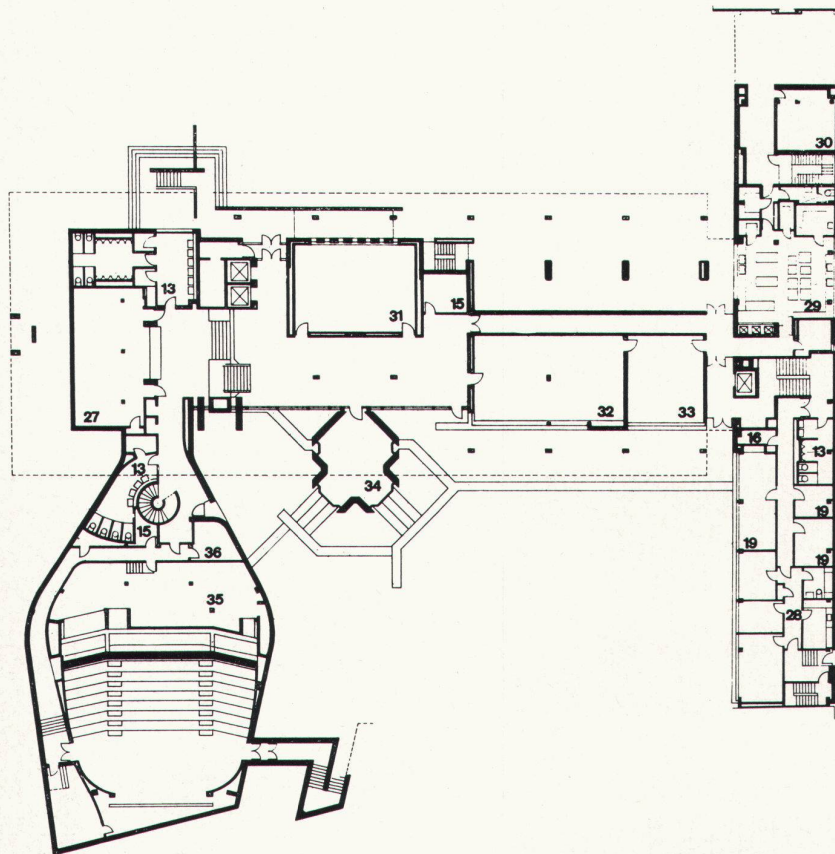
# Royal College of Physicians, St. Andrew's Place, London

**Architekten: Denys Lasdun & Partners, London**  
**Ingenieure: Ove Arup & Partners**

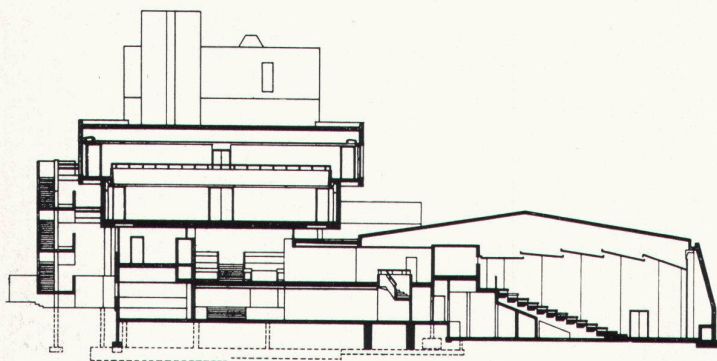
Der Sitz des Royal Institute of Physicians war ursprünglich am Trafalgar Square, Ecke Pall Mall, in einem Gebäude, das von der kanadischen Regierung übernommen wurde. Das neue Gebäude wurde am St. Andrew's Place errichtet, an einer Stelle, wo vorher ein Gebäude von Nash stand, welches öfters umgebaut wurde und in der Folge nicht unter Denkmalschutz stand und deshalb abgerissen wurde. Der Neubau ist in Maßstab, Farbe und Höhe an den alten Nash-Bau angepaßt, um die Atmosphäre des alten Platzes zu erhalten.

Die Haupträume, mit Blick in den Garten an der Südseite des Gebäudes, sind um das zentrale Treppenhaus angeordnet, welches man durch ein Eingangsfoyer vom Park aus betritt. Gegenüber der Bibliothek auf der anderen Seite des Treppenhauses ist der Speisesaal. Er ist zweistöckig und faßt 200 Personen. Darin ist ein Empfangsraum mit einer 60 Fuß langen Faltschleuse, die hydraulisch in Bewegung gesetzt werden kann, abtrennbar; dieser Raum geht entlang des ganzen Gebäudes. Die Festlichkeiten in der Akademie spielen sich in der Bibliothek im Lesesaal und auf der Haupttreppe ab. Dieser Teil des Gebäudes ist dekoriert mit leicht kolorierten Mosaiken und dunkelblauen Backsteinen.

Der untere Stock des Hauptgebäudes enthält Büros des Sekretärs, Versammlungsräume und ein Auditorium für 50 Personen. Auf Gartenniveau befinden sich Räume für Mitglieder und Fellows und ein Speisesaal für das Personal. Auf der Rückseite des Gebäudes sind die Küche, die Administration und Büros der Bibliothek untergebracht. Sie schließen an an die Front der Albany Street, wo sich zwei Wohnungen befinden. Als dritte Seite des Gartenhofes steht ein niedriger Block, welcher einen Vortragssaal mit 300 Plätzen enthält. Dieser ist mit einer Lautsprecheranlage für Simultanübersetzungen ausgerüstet und mit einer Auswahl von Wahrnehmungshilfsmitteln versehen, so daß er für internationale Kongresse geeignet ist. Für solche Gelegenheiten kann das Gebäude bis zu 1000 Personen fassen. Vom Vortragssaal aus kann in die Bibliothek und in den kleinen Hörsaal Farbfernsehen gesendet werden.



- 13 Waschräume
- 15 Abstellraum
- 16 Schließfach
- 19 Verwaltungsbüro
- 27 Garderobe
- 29 Küche
- 30 Vorratsraum
- 31 Lesesaal
- 32 Gemeinschaftsraum
- 33 Angestellten-Eßsaal
- 34 Mitglieder-Aufenthaltsraum
- 35 Maschinenraum

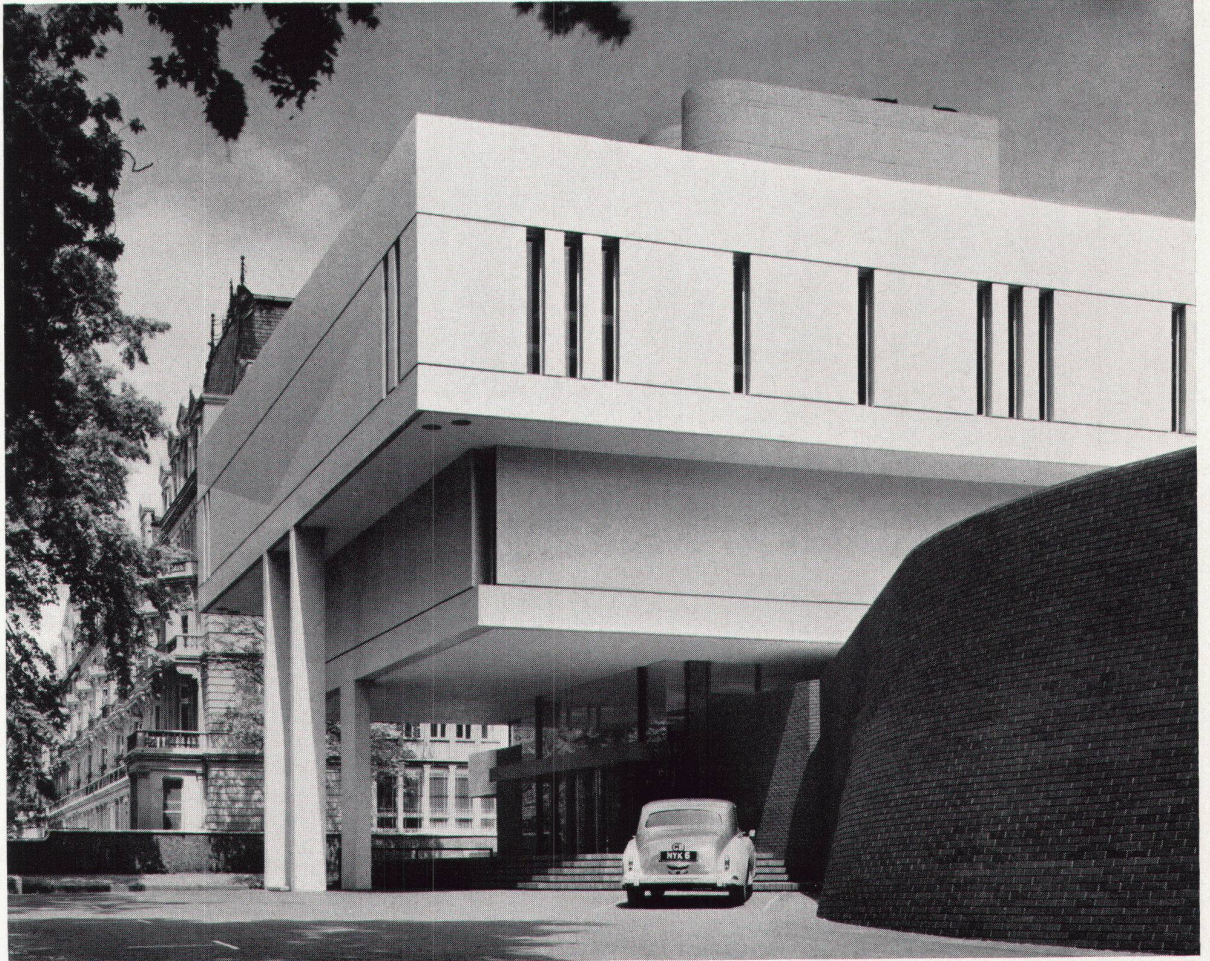


**1**  
Grundriß  
Plan  
Groundplan

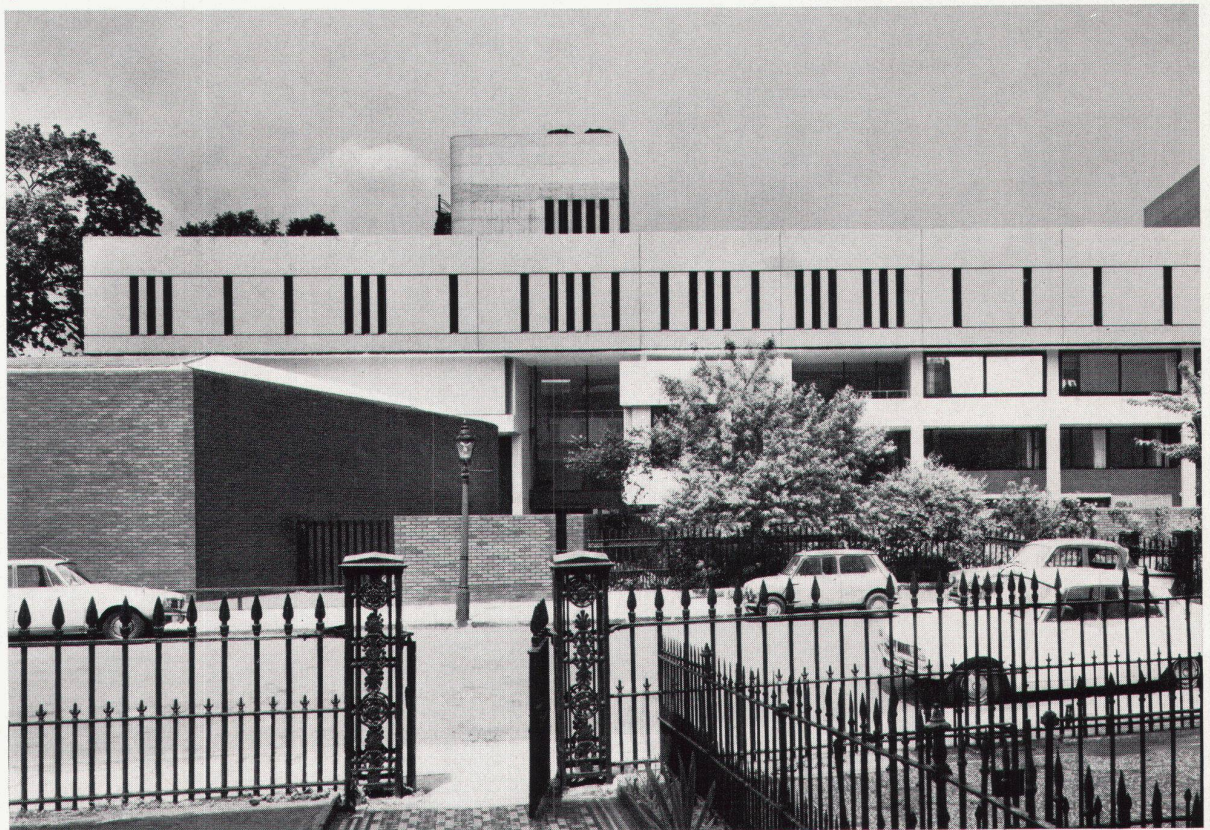
**2**  
Schnitt  
Coupe  
Cross-section

**3**  
Haupteingang am Regent's Park, rechts Hörsaal  
Entrée principale donnant sur le Regent's Park. A droite, l'amphithéâtre  
Main entrance from Regent's Park. Right: lecture theatre

**4**  
Südfassade am St. Andrew's Place  
Face sud donnant sur la Place St. Andrew's  
South façade on St. Andrew's Place



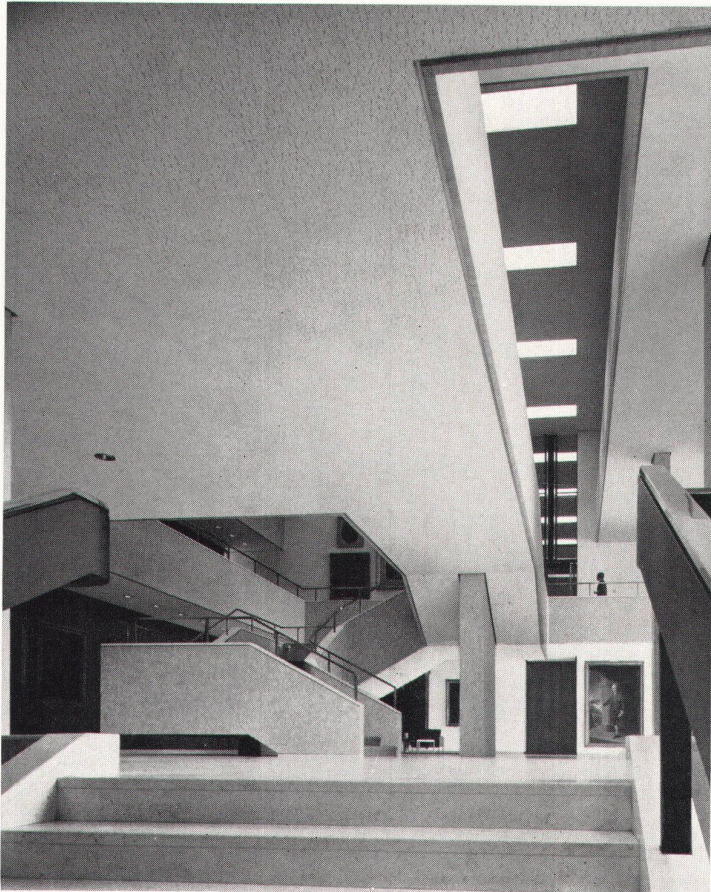
3



4



5



6

5  
Blick vom Treppenhaus auf St. Andrew's Place  
La Place St. Andrew's vue de l'escalier  
St. Andrew's Place as seen from the staircase

6  
Eingangshalle und Treppenhaus  
Hall et escaliers  
Entrance hall and staircase

Photos: Richard Einzig, London