

Excursion d'automne, dimanche le 23 octobre

Objekttyp: **AssociationNews**

Zeitschrift: **Unsere Kunstdenkmäler : Mitteilungsblatt für die Mitglieder der Gesellschaft für Schweizerische Kunstgeschichte = Nos monuments d'art et d'histoire : bulletin destiné aux membres de la Société d'Histoire de l'Art en Suisse = I nostri monumenti storici : bollettino per i membri della Società di Storia dell'Arte in Svizzera**

Band (Jahr): **11 (1960)**

Heft 3

PDF erstellt am: **22.09.2024**

Nutzungsbedingungen

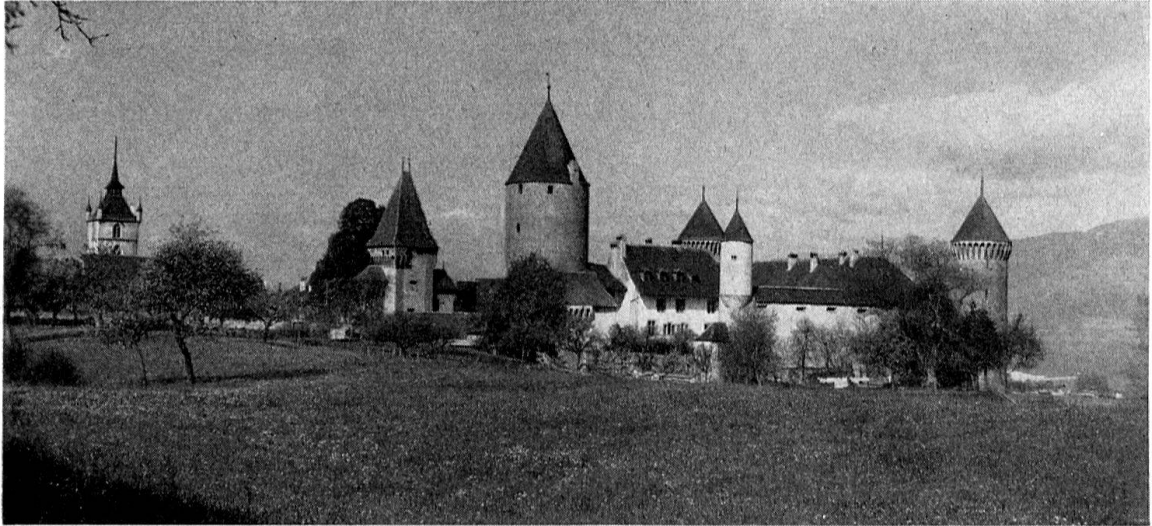
Die ETH-Bibliothek ist Anbieterin der digitalisierten Zeitschriften. Sie besitzt keine Urheberrechte an den Inhalten der Zeitschriften. Die Rechte liegen in der Regel bei den Herausgebern.

Die auf der Plattform e-periodica veröffentlichten Dokumente stehen für nicht-kommerzielle Zwecke in Lehre und Forschung sowie für die private Nutzung frei zur Verfügung. Einzelne Dateien oder Ausdrucke aus diesem Angebot können zusammen mit diesen Nutzungsbedingungen und den korrekten Herkunftsbezeichnungen weitergegeben werden.

Das Veröffentlichen von Bildern in Print- und Online-Publikationen ist nur mit vorheriger Genehmigung der Rechteinhaber erlaubt. Die systematische Speicherung von Teilen des elektronischen Angebots auf anderen Servern bedarf ebenfalls des schriftlichen Einverständnisses der Rechteinhaber.

Haftungsausschluss

Alle Angaben erfolgen ohne Gewähr für Vollständigkeit oder Richtigkeit. Es wird keine Haftung übernommen für Schäden durch die Verwendung von Informationen aus diesem Online-Angebot oder durch das Fehlen von Informationen. Dies gilt auch für Inhalte Dritter, die über dieses Angebot zugänglich sind.



Estavayer-le-Lac. Vue du Nord-Est

EXCURSION D'AUTOMNE, DIMANCHE LE 23 OCTOBRE

FRIBOURG, le quartier du Bourg en danger.

A l'est de la cathédrale deux rues convergentes se réunissent et constituent un triangle allongé. L'alignement des maisons n'a pas subi de modifications foncières depuis le moyen âge. Vue du côté de la Sarine: les hautes façades étroites contrastent avec la masse de la chancellerie de l'Etat, derrière laquelle se dresse la silhouette imposante de la cathédrale (voir p. 52).

PAYERNE

Abbatiale, sanctuaire d'un ancien prieuré clunisien devenu abbaye au XV^e siècle et sécularisé en 1536. A l'ouest, narthex à deux étages du début du XI^e siècle avec chapelle Saint-Michel contenant des fresques remarquables du commencement du XII^e. La nef, première moitié du XI^e, présente un aspect de haut archaïsme; transept et chœur de la seconde moitié du XI^e, avec chapelles absidales disposées comme à Cluny II. Au nord et au sud, restes des bâtiments claustraux, fortement modifiés dès le XVI^e siècle.

ESTAVAYER-LE-LAC

Petite *ville* aux rues pittoresques, présentant des façades gothiques, classiques et baroques (du XV^e au XVIII^e siècle). *Château* de Chenaux (reconstruit partiellement après 1475), aux tours rondes caractéristiques, muni d'un ouvrage avancé également typique (tour-porte et pont de brique).

Eglise Saint-Laurent, jadis collégiale, construite du XIV^e au XVI^e siècle. Grille du chœur par Pierre Rochat, 1505–1506; stalles gothiques de Jean-Mattelin Vuarsier, 1522–1526; maître-autel baroque de Jean-François Reyff et Pierre Crolot, 1638–1640. Le trésor possède quatre antiphonaires provenant de la collégiale de Berne et plusieurs pièces d'orfèvrerie du XV^e et du XVI^e siècle.

RESSUDENS

Domaine ayant appartenu aux évêques de Lausanne, puis aux ducs de Savoie (1293 à 1536). L'église avec tombes de l'époque carolingienne et substructures romanes, a été partiellement réédifiée au XIV^e siècle par Guillaume de Grandson, qui fit orner le chœur de fresques très intéressantes.

MORAT

Cité ayant conservé un cachet extraordinaire. La Grand-rue – ses dimensions en font presque une place – est bordée des deux côtés de larges arcades basses, datant la plupart de 1700. Belle porte de Berne de 1777. Pittoresque maison du «Rübenloch». La ville possède les remparts médiévaux les mieux conservés de Suisse; construits en 1238, ils ont été transformés vers 1377 et à la fin du XV^e siècle (accessibles au public). Eglise protestante française en gothique flamboyant. A l'angle est de la ville, église protestante allemande construite en 1713 par Hans Dünz. Belles stalles gothique du XV^e siècle. L'hôtel de ville avec clocheton date à l'origine de 1416; façade actuelle de 1832. Le château, construit vers 1263 possède une grande tour carrée à l'est, deux tours rondes au sud et une jolie cour intérieure.

MÜNCHENWILER

Prieuré clunisien de 1048 à 1484. Les bâtiments et leurs deux tours, transformés vers 1540, appartiennent au canton de Berne. L'église du XII^e/XIII^e siècle subsiste le transept avec la tour centrale; dans la façade de laquelle sont insérées deux colonnes corinthiennes d'Avenches.



Payerne. Abbatale. Vue extérieure des parties orientales: chevet et transept