

Büro- und Wohngebäude in Bergamo, Italien : Architekten Walter Barbero, Baran Ciagà, Giuseppe Gambirasio Jr., Giorgio Zenoni, Bergamo

Autor(en): **[s.n.]**

Objektyp: **Article**

Zeitschrift: **Das Werk : Architektur und Kunst = L'oeuvre : architecture et art**

Band (Jahr): **59 (1972)**

Heft 10: **Mehrfache Nutzung**

PDF erstellt am: **25.09.2024**

Persistenter Link: <https://doi.org/10.5169/seals-45921>

Nutzungsbedingungen

Die ETH-Bibliothek ist Anbieterin der digitalisierten Zeitschriften. Sie besitzt keine Urheberrechte an den Inhalten der Zeitschriften. Die Rechte liegen in der Regel bei den Herausgebern.

Die auf der Plattform e-periodica veröffentlichten Dokumente stehen für nicht-kommerzielle Zwecke in Lehre und Forschung sowie für die private Nutzung frei zur Verfügung. Einzelne Dateien oder Ausdrucke aus diesem Angebot können zusammen mit diesen Nutzungsbedingungen und den korrekten Herkunftsbezeichnungen weitergegeben werden.

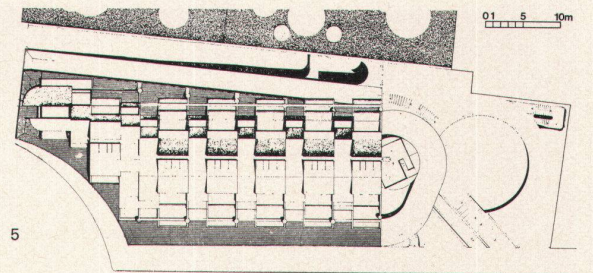
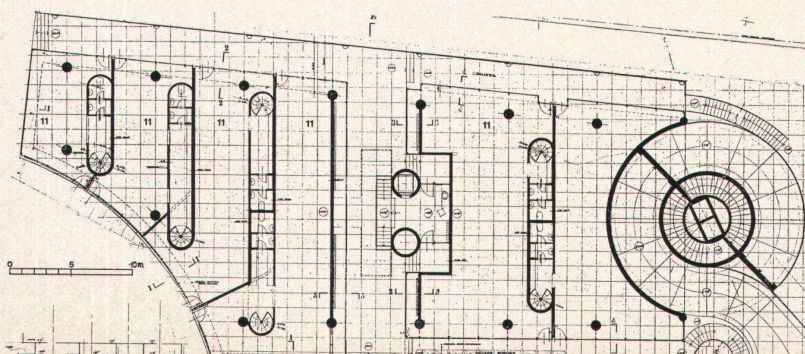
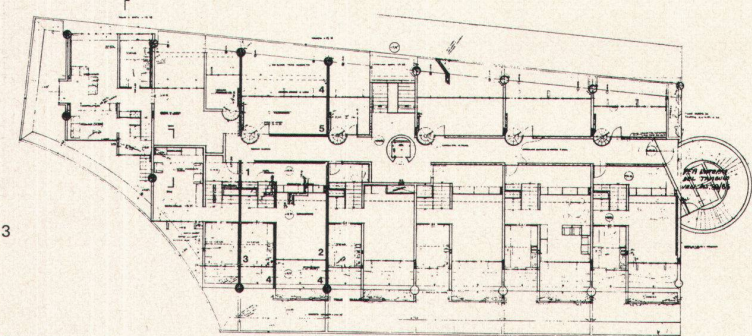
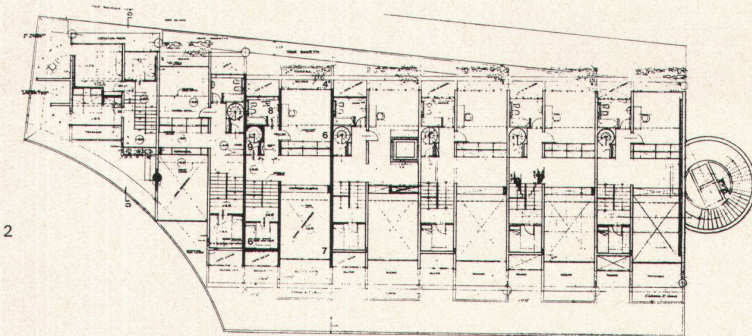
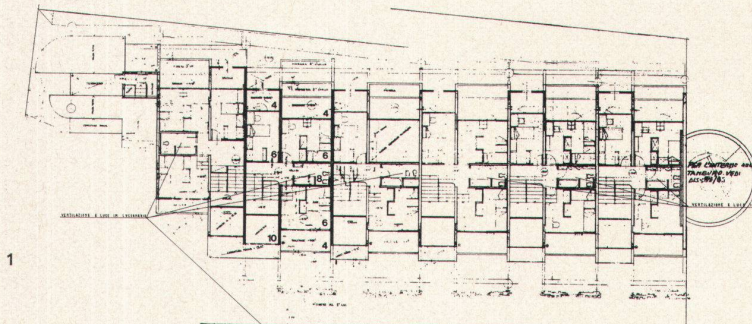
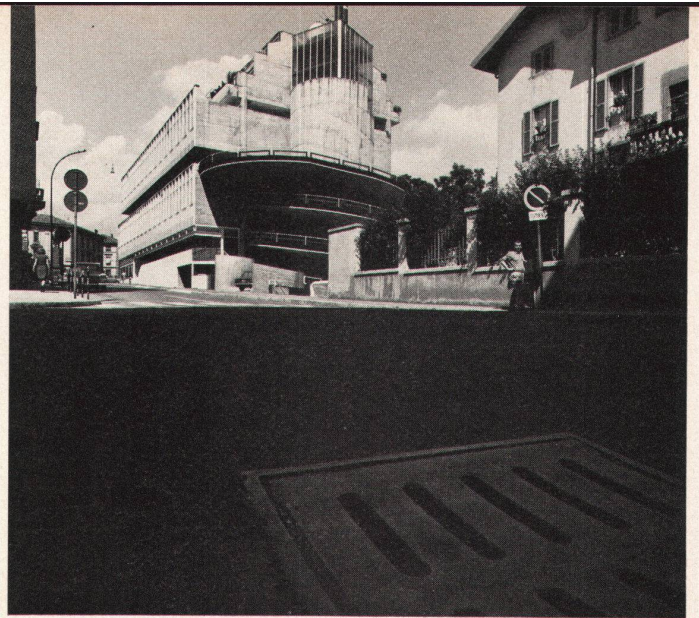
Das Veröffentlichen von Bildern in Print- und Online-Publikationen ist nur mit vorheriger Genehmigung der Rechteinhaber erlaubt. Die systematische Speicherung von Teilen des elektronischen Angebots auf anderen Servern bedarf ebenfalls des schriftlichen Einverständnisses der Rechteinhaber.

Haftungsausschluss

Alle Angaben erfolgen ohne Gewähr für Vollständigkeit oder Richtigkeit. Es wird keine Haftung übernommen für Schäden durch die Verwendung von Informationen aus diesem Online-Angebot oder durch das Fehlen von Informationen. Dies gilt auch für Inhalte Dritter, die über dieses Angebot zugänglich sind.

Büro- und Wohngebäude in Bergamo, Italien

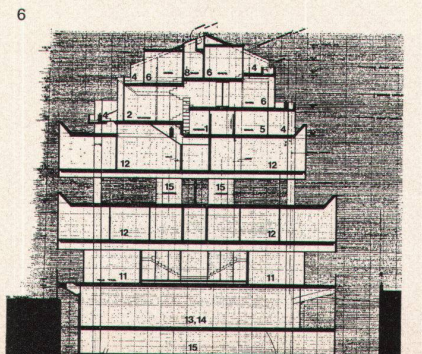
Architekten: Walter Barbero, Baran Ciagà, Giuseppe Gambirasio Jr.,
Giorgio Zenoni, Bergamo
Ingenieur: E. Lauletta †
1971
Photos: Carlo Leidi, Bergamo

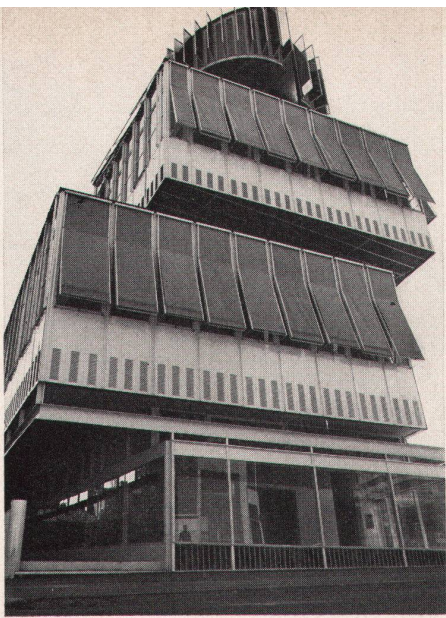


via Piccinini

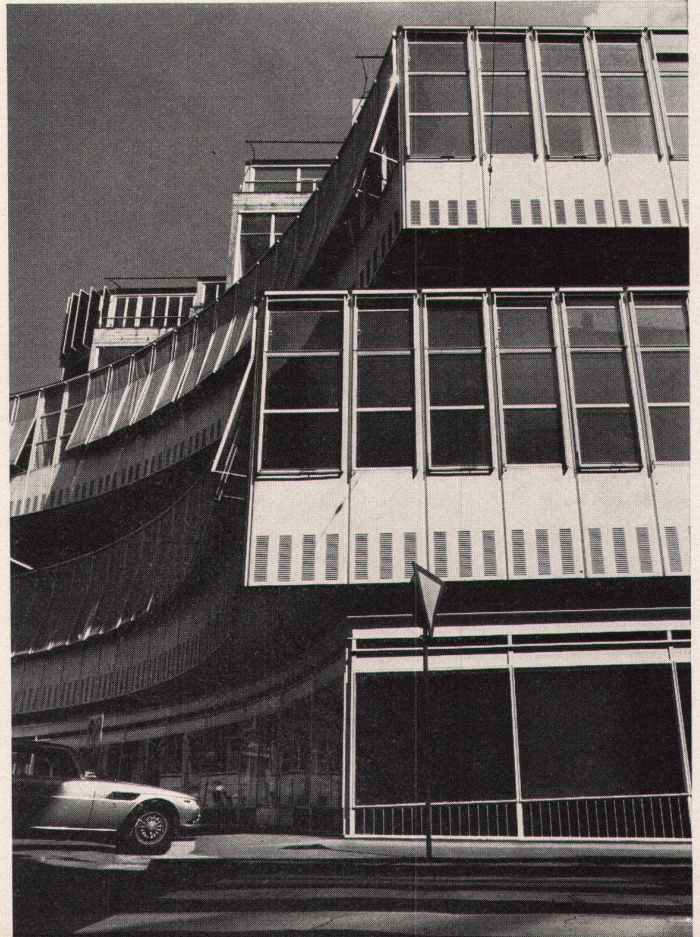
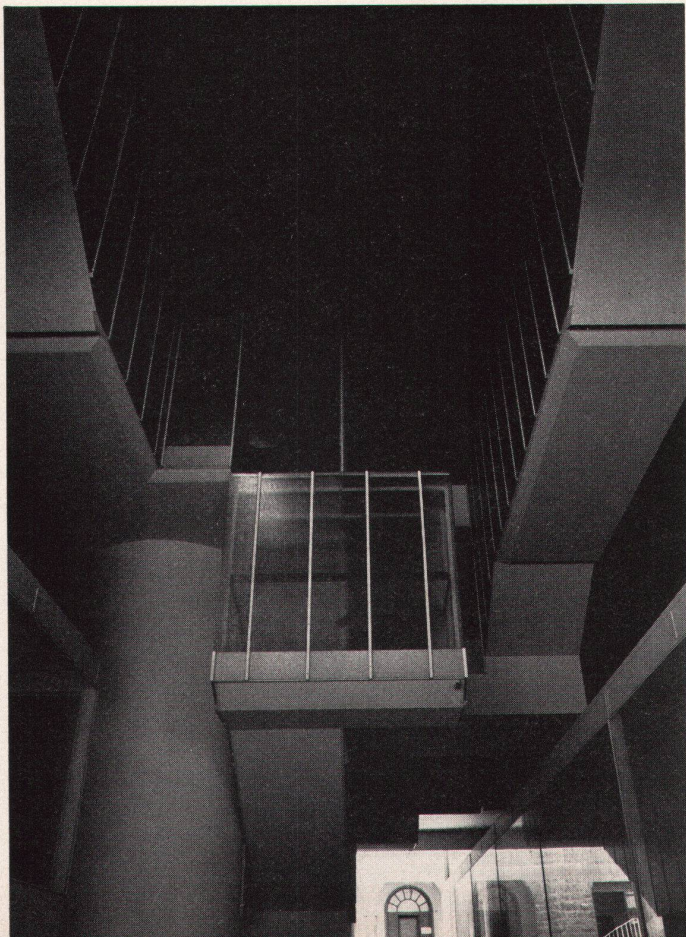
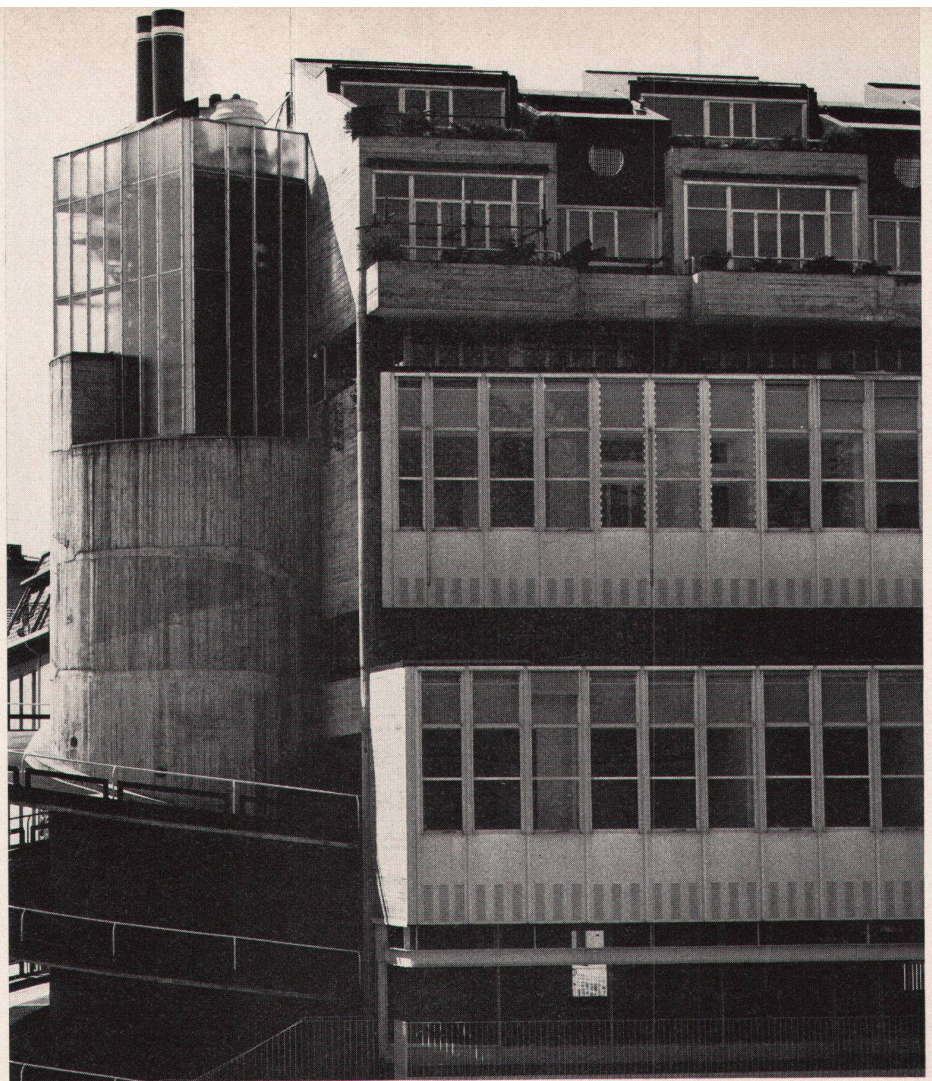
- | | | | |
|---|---|---|--|
| 1 | Drittes Wohnniveau <i>Troisième niveau d'habitation</i> Third residence level | 4 | Erdgeschoß <i>Rez-de-chaussée</i> Ground floor |
| 2 | Zweites Wohnniveau <i>Second niveau d'habitation</i> Second residence level | 5 | Situation <i>Situation</i> Site |
| 3 | Erstes Wohnniveau <i>Premier niveau d'habitation</i> First residence level | 6 | Schnitt <i>Coupe</i> Section |

- | | | |
|---|--|--|
| 1 Eingang 2 Wohnraum 3 Küche 4 Balkon 5 Veranda 6 Schlafzimmer 7 Luftraum über Wohnzimmer 8 Sanitärräume 9 Verbindungstreppe zur Veranda 10 Luftraum über Schlafzimmer 11 Laden 12 Büros 13, 14 Lagerräume, Kino 15 Parkflächen | 1 <i>Entrée</i> 2 <i>Salle de séjour</i> 3 <i>Cuisine</i> 4 <i>Balcon</i> 5 <i>Véranda</i> 6 <i>Chambre à coucher</i> 7 <i>Espace d'air au-dessus du séjour</i> 8 <i>Locaux sanitaires</i> 9 <i>Escalier menant à la véranda</i> 10 <i>Espace d'air au-dessus de la chambre à coucher</i> 11 <i>Magasin</i> 12 <i>Bureaux</i> 13, 14 <i>Dépôts, cinéma</i> 15 <i>Parkings</i> | 1 Entrance 2 Living-room 3 Kitchen 4 Balcony 5 Veranda 6 Bedroom 7 Air space above living-room 8 Lavatories 9 Stairs to veranda 10 Air space above bedroom 11 Shop 12 Offices 13, 14 Storerooms, cinema 15 Parking sites |
|---|--|--|





Das Büro- und Wohngebäude wurde auf einem Grundstück der Città Bassa von Bergamo errichtet, auf dem früher ein Lichtspieltheater stand. Das Gebäude, in vier übereinanderliegenden Schichten konzipiert – in den Untergeschossen Kino und Lagerräume, im Erdgeschoß Läden, im ersten und zweiten Obergeschoß Büros, darüber mehrgeschossige Wohnungen –, drückt durch die angewendeten architektonischen Elemente die enthaltene mehrfache Nutzung aus. Von der Via Piccinini aus zugänglich, wickelt sich um den Liftturm eine große Rampe ab, welche zu der Parkfläche zwischen den Bürogeschossen führt. Die tragende Struktur in Beton besteht aus runden Stützen und raumhohen Scheiben



L'immeuble administratif et locatif a été érigé sur un terrain de la Città Bassa de Bergamo, à l'emplacement d'un ancien cinéma. Conçu en quatre couches superposées – aux étages inférieurs cinéma et entrepôts, au rez-de-chaussée magasins, au premier et deuxième étage bureaux et, au-dessus, des appartements à plusieurs niveaux – l'immeuble souligne la multiplicité d'usage par les éléments architectoniques utilisés. Accessible depuis la Via Piccinini, une grande rampe s'enroule autour de la cage d'escalier et mène aux parkings aménagés entre les niveaux abritant les bureaux. La structure portante en béton comprend des colonnes d'appui et des murs de refend sur la hauteur de deux étages

The office-and-residence building shown here has been erected on a site in the Città Bassa of Bergamo, on which a cinema formerly stood. The building, designed in four superimposed levels – on the lower floors, cinema and storerooms; on the ground floor, shops; on the first and second floors, offices; above, several floors of flats – expresses its polyvalent utilization, in terms of the architectural elements employed. There is access from the Via Piccinini; there is a large ramp around the lift shaft leading to the parking sites between the office floors. The carrying structure of concrete consists of round supports and storey-high wall slabs

