

# Haus in Scherz AG : Architekt Klaus Vogt, Scherz

Autor(en): [s.n.]

Objektyp: **Article**

Zeitschrift: **Das Werk : Architektur und Kunst = L'oeuvre : architecture et art**

Band (Jahr): **59 (1972)**

Heft 7: **Einfamilienhäuser**

PDF erstellt am: **23.09.2024**

Persistenter Link: <https://doi.org/10.5169/seals-45874>

## **Nutzungsbedingungen**

Die ETH-Bibliothek ist Anbieterin der digitalisierten Zeitschriften. Sie besitzt keine Urheberrechte an den Inhalten der Zeitschriften. Die Rechte liegen in der Regel bei den Herausgebern.

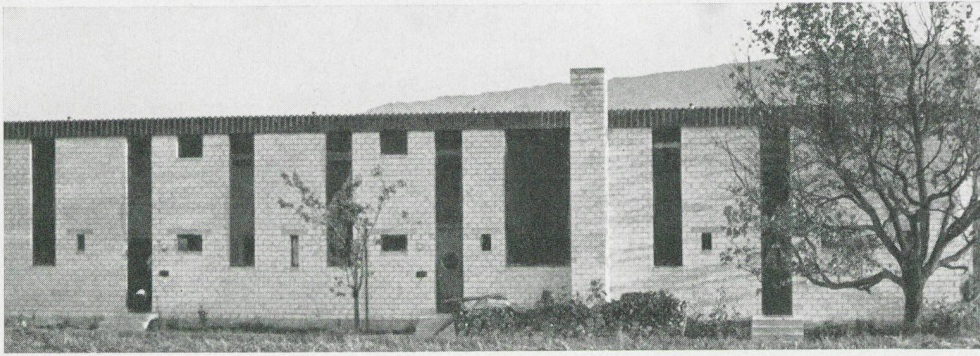
Die auf der Plattform e-periodica veröffentlichten Dokumente stehen für nicht-kommerzielle Zwecke in Lehre und Forschung sowie für die private Nutzung frei zur Verfügung. Einzelne Dateien oder Ausdrucke aus diesem Angebot können zusammen mit diesen Nutzungsbedingungen und den korrekten Herkunftsbezeichnungen weitergegeben werden.

Das Veröffentlichen von Bildern in Print- und Online-Publikationen ist nur mit vorheriger Genehmigung der Rechteinhaber erlaubt. Die systematische Speicherung von Teilen des elektronischen Angebots auf anderen Servern bedarf ebenfalls des schriftlichen Einverständnisses der Rechteinhaber.

## **Haftungsausschluss**

Alle Angaben erfolgen ohne Gewähr für Vollständigkeit oder Richtigkeit. Es wird keine Haftung übernommen für Schäden durch die Verwendung von Informationen aus diesem Online-Angebot oder durch das Fehlen von Informationen. Dies gilt auch für Inhalte Dritter, die über dieses Angebot zugänglich sind.





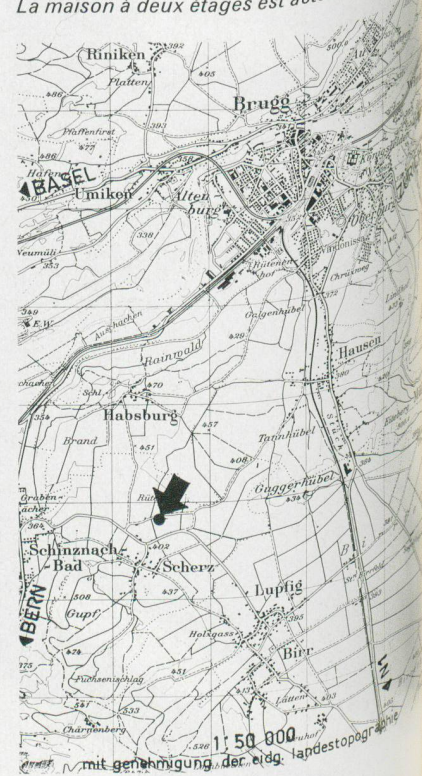
## Haus in Scherz AG

Architekt: Klaus Vogt, Scherz  
 1969/70  
 Kubikmeterpreis: Fr. 125.-  
 Photos: Klaus Vogt

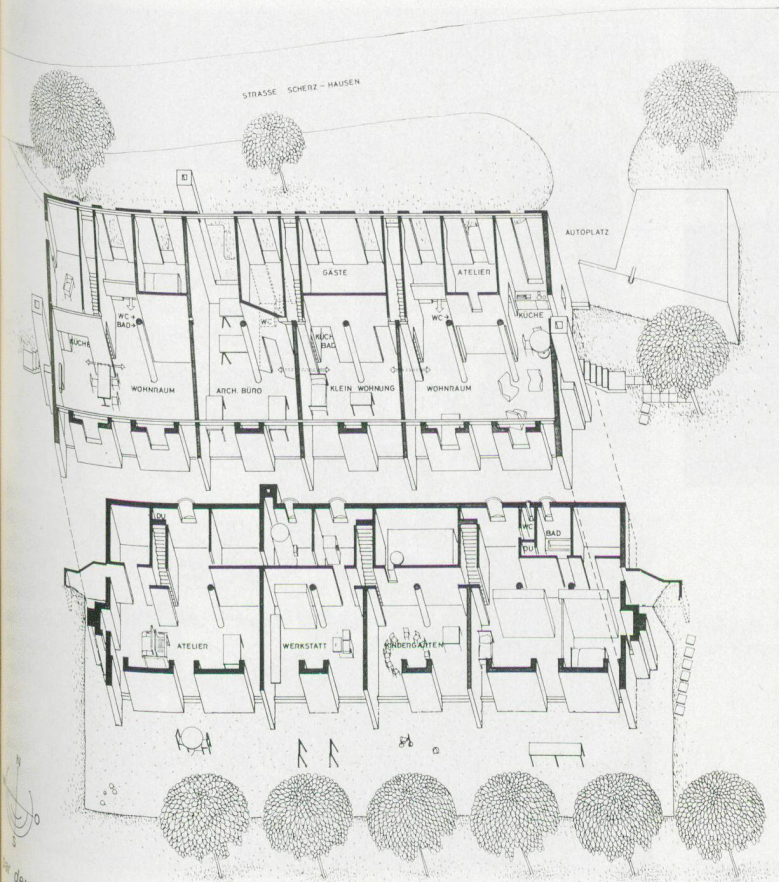


Das Haus in Scherz liegt an einem Hügel südlich von Schloß Habsburg, unweit der Straße Lupfig-Schinznach-Bad. Obwohl die Entwurfskonzeption die Reihentypologie erkennen lässt, weist die Baustruktur auf die Möglichkeit einer differenzierter Nutzung hin. Gegenwärtig ist das zweigeschossige Haus von zwei Familien und einer alleinstehenden Person bewohnt. Außerdem sind ein Architekturbüro, eine Werkstatt, zwei Ateliers sowie ein Kindergarten darin untergebracht. Die einfache Ausführung, die das Haus als permanenten Rohbau erscheinen lässt, unterstreicht die potentielle Anpassungsfähigkeit des Gebäudes an andere Wohnbedürfnisse. Durchaus denkbar wäre der Umbau für eine Wohngemeinschaft.

*La maison à Scherz s'accroche au pied d'une colline au sud du château de Habsbourg, non loin de la route Lupfig-Schinznach-Bad. Bien que la conception révèle nettement la typologie des rangées de maisons, la structure de la construction offre la possibilité d'usages fort différenciés. La maison à deux étages est actuellement habitée*



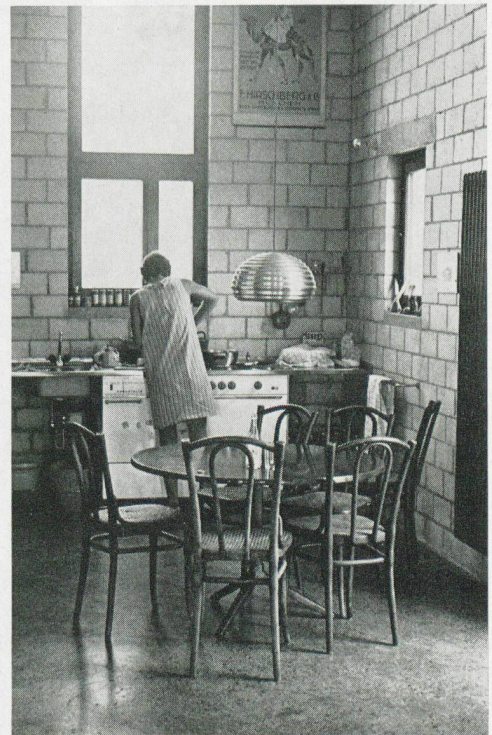
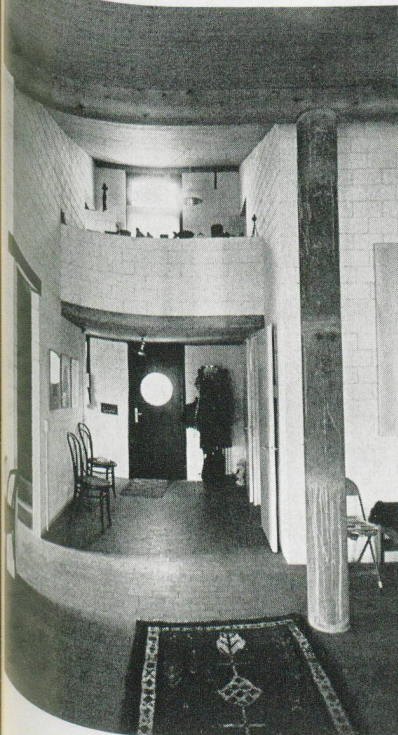




deux familles et une personne seule. Elle  
en outre un bureau d'architecture, un atelier  
de réparation, deux ateliers de travail, ainsi qu'un  
pour deux enfants. L'exécution fort simple du bâti-  
ment donne l'impression d'un état de gros  
travaux permanent, souligne la possibilité de trans-  
former l'habitation pour l'adapter à d'autres be-  
soins potentiels, voire même à des formes de vie  
communautaires

This house in Scherz is situated at the foot of a hill south of Habsburg Castle, not far from the road from Lupfig to Schinznach Bad. Although the conception betrays the typology of the serial house, the structure indicates the possibility of differential utilization. At the present time, the two-storey house is occupied by two families and a single person. Moreover, an architect's office, a workshop, two studios as well as a kindergarten

are accommodated in the house. The simple finishing, which makes the house look like a permanent rough construction, emphasizes the potential adaptability of the building to other residential requirements. The house could very well be converted for use by a residential commune







1

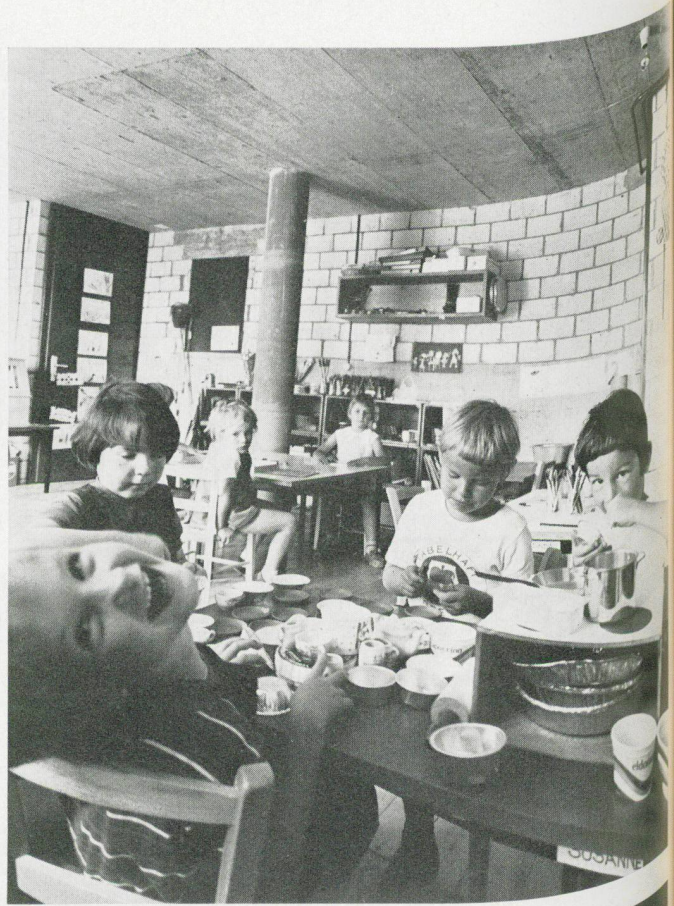
### Der Kindergarten (1-3)

Durch private Initiative wurde der Kindergarten, der allen Kindern des Dorfes Scherz offensteht, gegründet

*Ouvert à tous les enfants du village de Scherz, le jardin d'enfants a été créé grâce à l'initiative privée*

The kindergarten was established on private initiative and is open to all children in the village of Scherz

Photos: Roland Stucki



2



3