

Objekttyp: **TableOfContent**

Zeitschrift: **Schweizerische Bauzeitung**

Band (Jahr): **45/46 (1905)**

Heft 2

PDF erstellt am: **20.09.2024**

### **Nutzungsbedingungen**

Die ETH-Bibliothek ist Anbieterin der digitalisierten Zeitschriften. Sie besitzt keine Urheberrechte an den Inhalten der Zeitschriften. Die Rechte liegen in der Regel bei den Herausgebern. Die auf der Plattform e-periodica veröffentlichten Dokumente stehen für nicht-kommerzielle Zwecke in Lehre und Forschung sowie für die private Nutzung frei zur Verfügung. Einzelne Dateien oder Ausdrucke aus diesem Angebot können zusammen mit diesen Nutzungsbedingungen und den korrekten Herkunftsbezeichnungen weitergegeben werden. Das Veröffentlichen von Bildern in Print- und Online-Publikationen ist nur mit vorheriger Genehmigung der Rechteinhaber erlaubt. Die systematische Speicherung von Teilen des elektronischen Angebots auf anderen Servern bedarf ebenfalls des schriftlichen Einverständnisses der Rechteinhaber.

### **Haftungsausschluss**

Alle Angaben erfolgen ohne Gewähr für Vollständigkeit oder Richtigkeit. Es wird keine Haftung übernommen für Schäden durch die Verwendung von Informationen aus diesem Online-Angebot oder durch das Fehlen von Informationen. Dies gilt auch für Inhalte Dritter, die über dieses Angebot zugänglich sind.

Ein Dienst der *ETH-Bibliothek*  
ETH Zürich, Rämistrasse 101, 8092 Zürich, Schweiz, [www.library.ethz.ch](http://www.library.ethz.ch)

<http://www.e-periodica.ch>

INHALT: Die zweite Ausstellung der Darmstädter Künstler-Kolonie 1904. — Die Ergebnisse der internat. Wettbewerb-Ausschreibung des k. k. österr. Handelsministeriums für ein Kanal-Schiffshebewerk. (Fortsetzung.) — Villa „Sonnenberg“. II. (Schluss.) — Ueber einige neuere Blockapparate. (Fortsetzung.) — Miscellanea: Kalweit-Träger. Italienische Bewegung zur Erhaltung der Kunstschatze Italiens. Monatsausweis über die Arbeiten am Simplontunnel. Monatsausweis über die Arbeiten am Rickentunnel. Die XXVIII. Generalversammlung des Vereins Deutscher Portland-Zementfabrikanten. Verein zur Erhaltung des Stadtbildes von Alt-Wimpfen. Internat. Archäologenkongress in Athen 1905. Ausgrabungen in Herculaneum. Rheinschiffahrt. Martinspforte in Worms. Rütli-

gruppe für das Bundeshaus. Zerstörung der neuen Hafenanlagen von Zeebrügge. Neue Eisenbahnen im Deutschen Reiche im Jahre 1904. X. internationaler Schiffsverkehrskongress. Obergerichtsgebäude in Bern. Gartenstädte. Bismarckdenkmäler in Deutschland. Kunstgewerbliche Lehrwerkstätten in Stuttgart. Städt. Schlachthof in Zürich. Bau der Eisenbahnstrecke Dar-es-Salaam-Mogoro. Leonardo da Vinci-Archiv in Mailand. Kirchenbau in Scherikon. Voralbergisches Landesmuseum in Bregenz. — Literatur: Zeitungskatalog für 1905 der Annoncen-Exped. Rudolf Mosse. Katalog der II. Ausstellung der Darmstädter Künstler-Kolonie. Eingeg. literarische Neuigkeiten. — Vereinsnachrichten: Zürcher Ingenieur- und Architekten-Verein. G. e. P.: Stellenvermittlung.

Nachdruck von Text oder Abbildungen ist nur unter der Bedingung genauer Quellenangabe gestattet.

## Die zweite Ausstellung der Darmstädter Künstler-Kolonie 1904.

Gleich zu Beginn der zweiten Ausstellung der Darmstädter Künstler-Kolonie im Sommer 1904 haben wir ausführlich über die neuen Arbeiten der derzeit aus den Künstlern J. Olbrich, L. Habich, J. V. Cissarz, Paul Hausteil und Fr. Daniel Greiner bestehenden Kolonie berichtet<sup>1)</sup>, soweit sich dieselben auf Bauwerke und die Innenausstattung der Dreihäusergruppe bezogen. Heute geben wir zur Erläuterung unserer damaligen ausführlichen Besprechung mehrere Abbildungen, aus denen, neben aller Abhängigkeit von der modernen Wiener Kunst, doch die geistreiche Eleganz und die Reichhaltigkeit an guten verwendbaren Ideen vor allem der Olbrichschen Schöpfungen erkennbar sind.

Abgesehen von dem einfach vornehmen, von Olbrich entworfenen Gartenrestaurant, das an die Stelle des Platanenhaines getreten ist, konzentriert sich das Hauptinteresse auf Olbrichs Dreihäusergruppe, die an einem spitzen Strassenwinkel gelegen (Abb. 1 u. 2, S. 18), aus dem *blauen Hause* (Abb. 4, S. 18), so genannt nach der häufigen Verwendung blauer Glasursteine, aus dem *Eckhause* mit grossem Holzgiebel (Abb. 5, S. 19) und aus dem als Dienstwohnung für den Hofprediger bestimmten, in rotem Sandstein und dunklem Verputz gehaltenen *grauen Hause* (Abb. 3) besteht.

Die Grundrisslösung der Anlage ist überaus originell und zumeist glücklich, der Aufbau der Gebäudegruppe dank ihrer dekorativen Ausbildung von feinsten Wirkung; aber bei genauerem Eingehen überrascht die Beobachtung, dass oft die logische Ausbildung konstruktiver Einzelheiten zu Gunsten der Gesamtwirkung vernachlässigt oder verdeckt erscheint. So ist z. B. der Eingang zum Eckhause in gleicher Weise wie das Erdgeschoss des angrenzenden blauen Hauses behandelt und somit äusserlich diesem beigeordnet, während er doch, ein Hauptbestandteil des durch ihn zugänglichen Gebäudes, als solcher auch von Weitem kenntlich sein sollte. Und doch wird gerade dadurch die so grundverschiedene Eigenartigkeit der drei an den Giebeln und Dachausbildungen als getrennte Gebäude kenntlichen Häuser zu rhythmischer Einheit gebracht und durch möglichst widersprechende Elemente eine Harmonie von besonderem Reiz erzielt. Auf die Ausbildung der drei Giebel ist besondere Sorgfalt verwendet worden. Die ansprechendste Lösung zeigt wohl jene des Eckhauses mit seinem heimelig

anmutenden Fachwerk. Dagegen ist die Giebelfassade des grauen Hauses trotz aller Feinheiten im Umriss und in der schattigen Flächenbelegung doch konstruktiv ohne Begründung. Die Einfriedigung des Grundstückes wiederholt die Verschiedenheiten der Fassaden und schliesst Gartenanlagen ein, die in glücklichster Gestaltung einen ungemein vorteilhaften Rahmen für die verschiedenen Architektur-bilder abgeben.

Von den Innenräumen, bei deren Ausgestaltung Olbrich, Cissarz und Hausteil tätig waren, geben wir nach den von den Künstlern geschaffenen Zeichnungen des offiziellen Katalogs<sup>1)</sup> verkleinerte Abbildungen. Fallen die Olbrichschen Räume in ihrer Ausstattung durch schlechte Bürgerlichkeit auf und scheint der Künstler in ihnen tatsächlich jenem der Ausstellung zu Grunde gelegten Prinzip der billigen Einrichtung nahe gekommen zu sein, so zeigen die von Cissarz eingerichteten Zimmer (Abb. 9) noch immer das Bestreben, mit möglichst viel künstlerischer Arbeit prächtige Wohnungsausstattungen zu schaffen. Dagegen erscheinen die Arbeiten Hausteils (Abb. 7, 8, 10) besonders glücklich; in dem von ihm geschaffenen Zimmer, ebenso wie in einigen Räumen von Olbrich, ist in der Tat jene gemütliche Stimmung erreicht, die uns alte Stuben so heimelig macht.

So schwanken anerkennende und abfällige Beurteilung hin und her, um sich schliesslich doch in Bewunderung vor so viel Talent und wunderbarer Schaffens-leichtigkeit zu vereinen. Denn das steht unbestritten fest, dass auch die zweite Ausstellung der Darmstädter

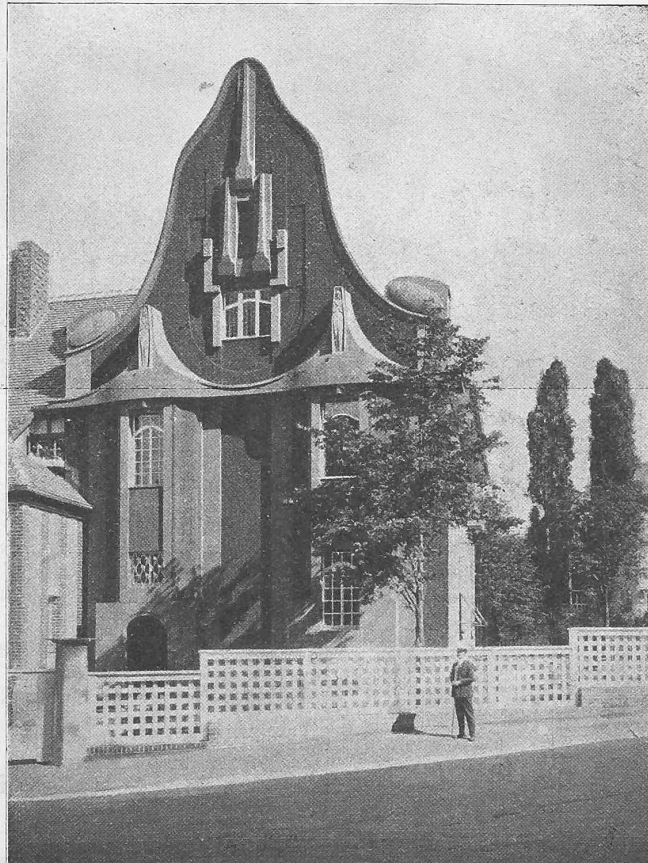


Abb. 3. Giebel des grauen Hauses.  
Von Architekt Prof. J. Olbrich in Darmstadt

Künstler-Kolonie eine ungeahnte Fülle wertvoller Anregung geboten, vor allem aber ihre Lebens- und Produktionsfähigkeit auch weitem Kreisen bewiesen hat.

## Die Ergebnisse der internationalen Wettbewerb-Ausschreibung des k. k. österr. Handelsministeriums für ein Kanal-Schiffshebewerk.

Von Josef Rosshändler, Ingenieur in Basel.

(Fortsetzung.)

Wie man ersieht, wurde den Teilnehmern an diesem Wettbewerbe, die sich entschliessen konnten, sich einer so grossen Arbeit zu unterziehen, die Gewähr geboten, dass ihre Entwürfe in eingehendster Weise durch ein Kollegium hervorragender Fachmänner geprüft und gewertet werden.

<sup>1)</sup> Bd. XLIV, S. 98.

<sup>1)</sup> Siehe Literatur S. 29.