

Objekttyp: **TableOfContent**

Zeitschrift: **Schweizerische Bauzeitung**

Band (Jahr): **45/46 (1905)**

Heft 27

PDF erstellt am: **20.09.2024**

Nutzungsbedingungen

Die ETH-Bibliothek ist Anbieterin der digitalisierten Zeitschriften. Sie besitzt keine Urheberrechte an den Inhalten der Zeitschriften. Die Rechte liegen in der Regel bei den Herausgebern. Die auf der Plattform e-periodica veröffentlichten Dokumente stehen für nicht-kommerzielle Zwecke in Lehre und Forschung sowie für die private Nutzung frei zur Verfügung. Einzelne Dateien oder Ausdrucke aus diesem Angebot können zusammen mit diesen Nutzungsbedingungen und den korrekten Herkunftsbezeichnungen weitergegeben werden. Das Veröffentlichen von Bildern in Print- und Online-Publikationen ist nur mit vorheriger Genehmigung der Rechteinhaber erlaubt. Die systematische Speicherung von Teilen des elektronischen Angebots auf anderen Servern bedarf ebenfalls des schriftlichen Einverständnisses der Rechteinhaber.

Haftungsausschluss

Alle Angaben erfolgen ohne Gewähr für Vollständigkeit oder Richtigkeit. Es wird keine Haftung übernommen für Schäden durch die Verwendung von Informationen aus diesem Online-Angebot oder durch das Fehlen von Informationen. Dies gilt auch für Inhalte Dritter, die über dieses Angebot zugänglich sind.

Ein Dienst der *ETH-Bibliothek*
ETH Zürich, Rämistrasse 101, 8092 Zürich, Schweiz, www.library.ethz.ch

<http://www.e-periodica.ch>

INHALT: Abonnements-Einladung. — Neue Linien der Pariser Stadtbahn. (Schluss.) — Der Farbengarten. — Miscellanea: Die Bodensee-Toggenburgbahn. Der neue Koppentalbrunnen in Stuttgart. — Literatur: Betonkalender 1906. — Vereinsnachrichten: Bernischer Ingenieur- und

Architekten-Verein. Jubiläum des Eidgenössischen Polytechnikums. — Gesellschaft ehemaliger Studierender der eidgenössischen polytechnischen Schule in Zürich: Stellenvermittlung.

Feuilleton: Meine ersten Bauherren. (Schluss).

Nachdruck von Text oder Abbildungen ist nur unter der Bedingung genauester Quellenangabe gestattet.

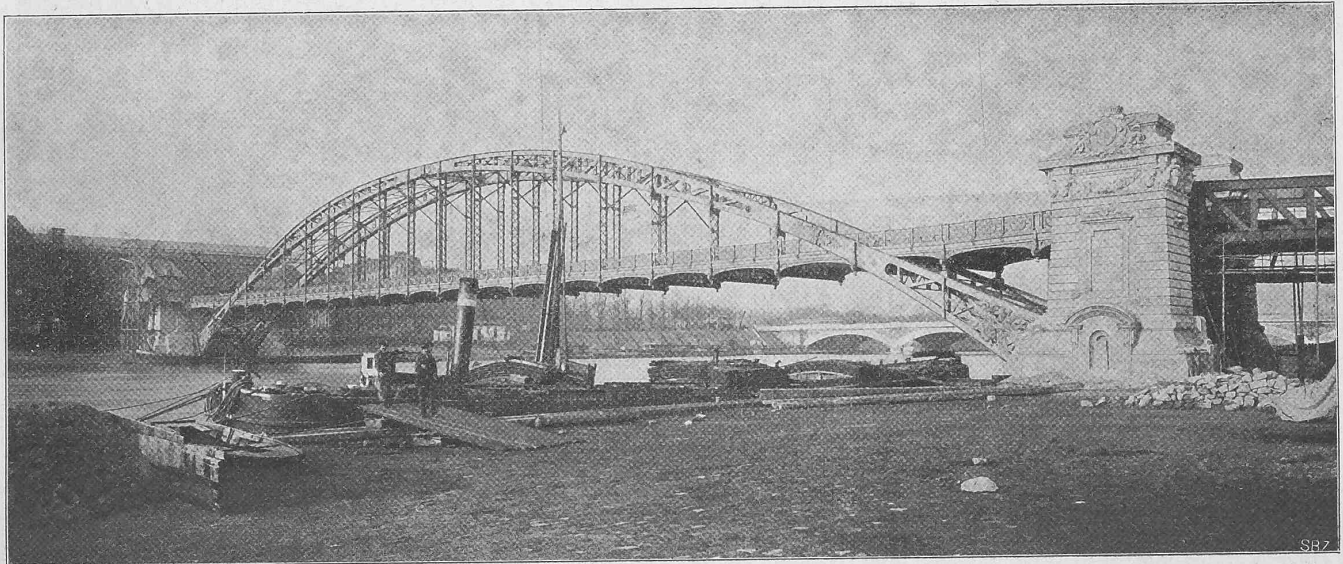
Abonnements-Einladung.

Auf den mit dem 6. Januar 1906 beginnenden XXIV. Jahrgang der *Schweizerischen Bauzeitung* kann bei allen Postämtern der Schweiz, Deutschlands, Oesterreichs, Frankreichs und Italiens, ferner bei sämtlichen Buchhandlungen, sowie auch bei Herren **Ed. Raschers Erben**, Meyer & Zellers Nachfolger in **Zürich** und bei dem Unterzeichneten zum Preise von 20 Fr. für die Schweiz und 25 Fr. für das Ausland abonniert werden. Mitglieder des Schweizerischen Ingenieur- und Architekten-Vereins oder der Gesellschaft ehemaliger Polytechniker geniessen das Vorrecht des auf 16 Fr. bzw. 18 Fr. (für Auswärtige) ermässigten Abonnementspreises, sofern sie ihre Abonnementserklärung einsenden an den

Zürich, den 30. Dezember 1905.

Herausgeber der *Schweizerischen Bauzeitung*:

A. WALDNER, Ingenieur,
Dianastrasse Nr. 5, Zürich II.



Aufgenommen für die Schweiz, Bauzeitung — Dezember 1905.

Aetzung von *Meisenbach, Riffarth & Cie.* in München.

Abb. 21. Ansicht der neuen Austerlitzbrücke.

Neue Linien der Pariser Stadtbahn.

(Schluss.)

Unter den zahlreichen Kunstbauten der Pariser Stadtbahn ist unstreitig die im Zuge der Linie Nr. 5 befindliche *Austerlitzbrücke* das interessanteste Bauwerk; sie übersetzt die Seine mit einem einzigen Bogen von 140 m Spannweite und ist nach einem neuen Systeme ausgebildet. Das ursprüngliche Bahnprojekt wollte die bestehende Brücke auch für den neuen Verkehrsweg benützen; da jedoch die statischen Untersuchungen ein solches Vorgehen als unzulässig erscheinen liessen, musste auf Verlangen der Strassenbauverwaltung ein Neubau 190 m oberhalb der alten Austerlitzbrücke erstellt werden. Die nachfolgende Beschreibung der neuen Brücke konnte dem „Génie Civil“ Nr. 26, 1905 entnommen werden.

Auf Grundlage eines von der Bauleitung entworfenen Vorprojektes wurde im Anfange des Jahres 1903 ein allgemeiner Wettbewerb für die Ausführung des Eisenwerkes eröffnet und in der Folge die „Société de Constructions de Levallois-Perret“ mit derselben betraut. Nach dem Vorprojekte sollte die ganze Breite der Seine für die Schifffahrt frei gelassen werden, aus welcher Forderung sich, wie bereits erwähnt, eine notwendige Lichtweite von 140 m ergab, die von keiner der andern Seinebrücken in

Paris erreicht wird, da die zweitgrösste, die Alexanderbrücke, einen Bogen von nur 107,5 m Spannweite besitzt. Das unter der Leitung des Oberingenieurs Bienvenue ausgearbeitete städtische Vorprojekt charakterisierte sich als ein gewöhnlicher, dreigelenkiger Sichelträger, dessen Scheitel 20,2 m über und dessen Kämpfer 7,8 m unter der Fahrbahn lagen. Die Lichthöhe zwischen der Eisenkonstruktion und dem mittlern Wasserstande betrug 11,3 m.

Dem von der oben genannten Baufirma aufgestellten Entwürfe liegt ebenfalls die Voraussetzung zu Grunde, dass nur ein sich über die Fahrbahn erhebender Bogenträger in Betracht fallen könne. Für die konstruktive Durchbildung des Eisenwerkes waren im übrigen die nachfolgenden Erwägungen massgebend:

1. Da bei einer überhöhten Bogenbrücke nur der mittlere, über den Fahrzeugen gelegene Bogenabschnitt seitliche Versteifungen erhalten kann, musste die Brücke mit Berücksichtigung des Winddruckes und der beträchtlichen Trägerhöhe in der Querrichtung möglichst widerstandsfähig ausgestaltet werden.

2. Die Fahrbahn konnte an den zwei Durchschnittpunkten mit den Bogenträgern mit diesen nicht fest verbunden werden, da sie sonst als Zugband gewirkt und den Bogen deformiert hätte. Bei der Befestigung an nur einem der beiden Punkte hätte sich hinwiederum die Dilatation der Längs-