

# Eigenheim des Architekten in Liaskogen, Oslo : Architekt Kjell Lund & Nils Slaatto

Autor(en): [s.n.]

Objektyp: **Article**

Zeitschrift: **Das Werk : Architektur und Kunst = L'oeuvre : architecture et art**

Band (Jahr): **53 (1966)**

Heft 12: **Eigenheime**

PDF erstellt am: **23.09.2024**

Persistenter Link: <https://doi.org/10.5169/seals-41289>

## **Nutzungsbedingungen**

Die ETH-Bibliothek ist Anbieterin der digitalisierten Zeitschriften. Sie besitzt keine Urheberrechte an den Inhalten der Zeitschriften. Die Rechte liegen in der Regel bei den Herausgebern.

Die auf der Plattform e-periodica veröffentlichten Dokumente stehen für nicht-kommerzielle Zwecke in Lehre und Forschung sowie für die private Nutzung frei zur Verfügung. Einzelne Dateien oder Ausdrucke aus diesem Angebot können zusammen mit diesen Nutzungsbedingungen und den korrekten Herkunftsbezeichnungen weitergegeben werden.

Das Veröffentlichen von Bildern in Print- und Online-Publikationen ist nur mit vorheriger Genehmigung der Rechteinhaber erlaubt. Die systematische Speicherung von Teilen des elektronischen Angebots auf anderen Servern bedarf ebenfalls des schriftlichen Einverständnisses der Rechteinhaber.

## **Haftungsausschluss**

Alle Angaben erfolgen ohne Gewähr für Vollständigkeit oder Richtigkeit. Es wird keine Haftung übernommen für Schäden durch die Verwendung von Informationen aus diesem Online-Angebot oder durch das Fehlen von Informationen. Dies gilt auch für Inhalte Dritter, die über dieses Angebot zugänglich sind.

## Eigenheim des Architekten in Liaskogen, Oslo

Architekten: Kjell Lund & Nils Slaatto, Oslo

Das Haus ist ein Vogelneest in den Baumwipfeln des Westabhanges des Sørkedalen-Tals bei Oslo.

Um drei Installationstürme von Beton – für Wasser, Feuer und Essen – zieht sich eine Holzkonstruktion aus Trägern und Balken, welche die größeren Räume trägt. Es fehlt noch ein hölzernes Atrium hinter dem Hause, das die zentrale Position der Türme verstärken wird.

Das Haus ist ein Experiment aus Holz und Beton, aus Pfeilergetragener und kompakter Architektur. Die Wohnräume befinden sich auf unterschiedlichen Ebenen und sind durch ein verschlungenes Band untereinander verbunden.

Das architektonische Thema enthält Möglichkeiten für weitere Versuche, auch im Hinblick auf Häusergruppen.



1



2



3

1  
Blick auf Sauna und Küche  
Vue de la sauna et de la cuisine  
View onto barn and kitchen

2  
Eingangsseite  
Côté entrée  
Entrance hall

3  
Terrasse. Die Architekten Lund und Slaatto haben in diesem Hause die Tradition der norwegischen Holzarchitektur neu belebt und erhielten dafür den Holzpreis 1966

Terrasse. Par cette construction, les architectes Lund et Slaatto ont contribué à la renaissance de l'architecture norvégienne traditionnelle et ont reçu pour cela le «Prix du bois 1966»

Terrace. In this house, the architects Lund and Slaatto have undertaken a revival of traditional Norwegian wood architecture and were awarded a prize for it

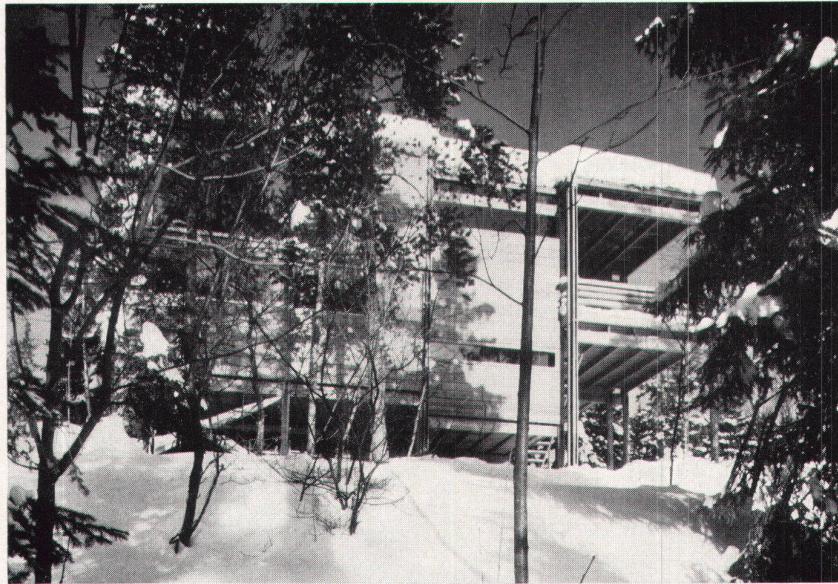
4  
Zugangsweg  
Accès  
Access road

5, 6  
Fassade Talseite  
Face en aval  
Valleyside façade

Photos: Teigens, Oslo



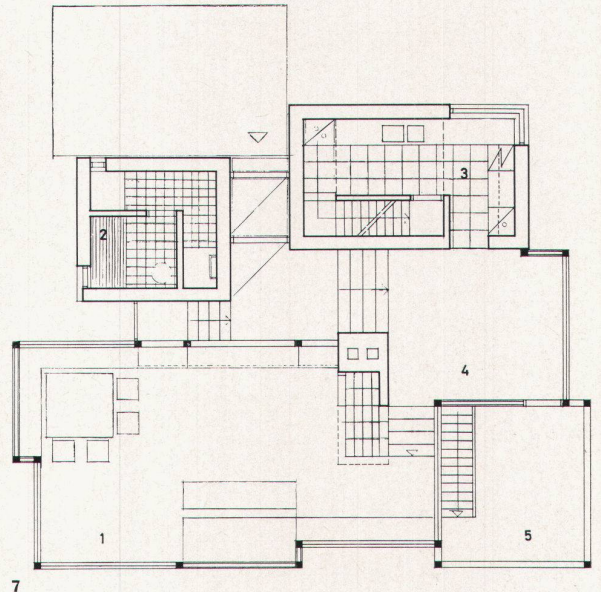
4



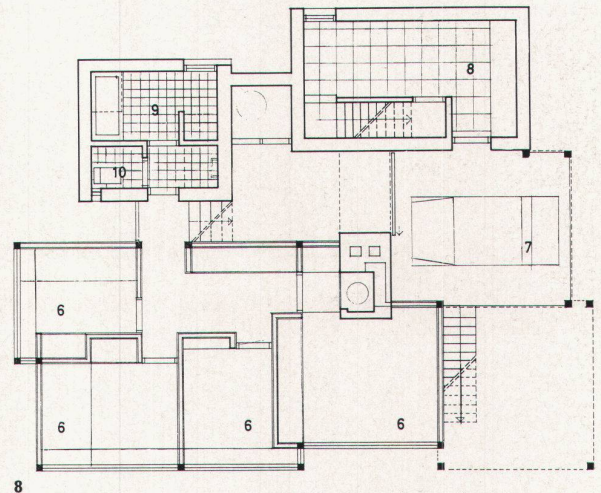
5



6



7



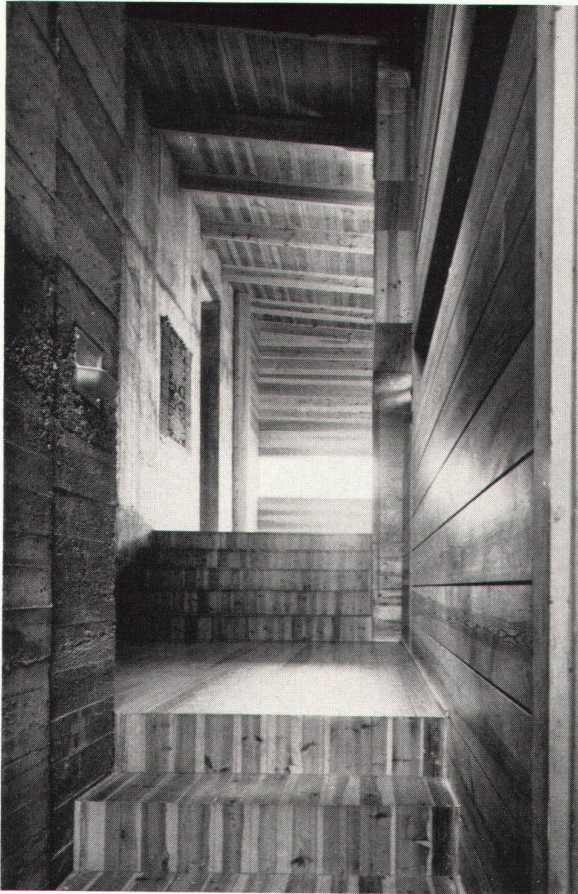
8

7  
Grundriß Obergeschoß (ca. 1:175)  
Plan de l'étage  
Upper-floor plan

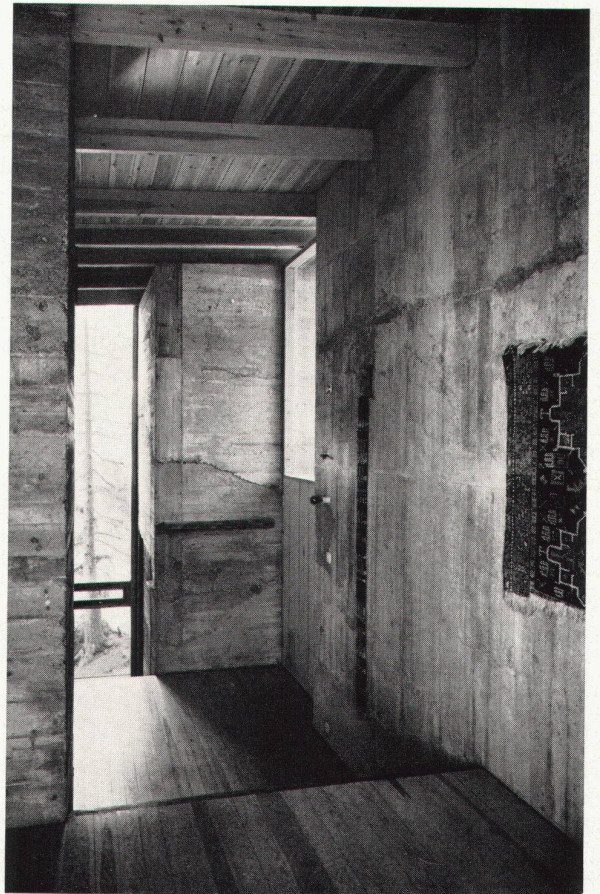
- 1 Wohnen
- 2 Sauna
- 3 Küche
- 4 Eßplatz
- 5 Terrasse

8  
Grundriß Erdgeschoß  
Plan du rez-de-chaussée  
Groundfloor plan

- 6 Schlafzimmer
- 7 Garage
- 8 Wirtschaftsraum
- 9 Bad
- 10 WC



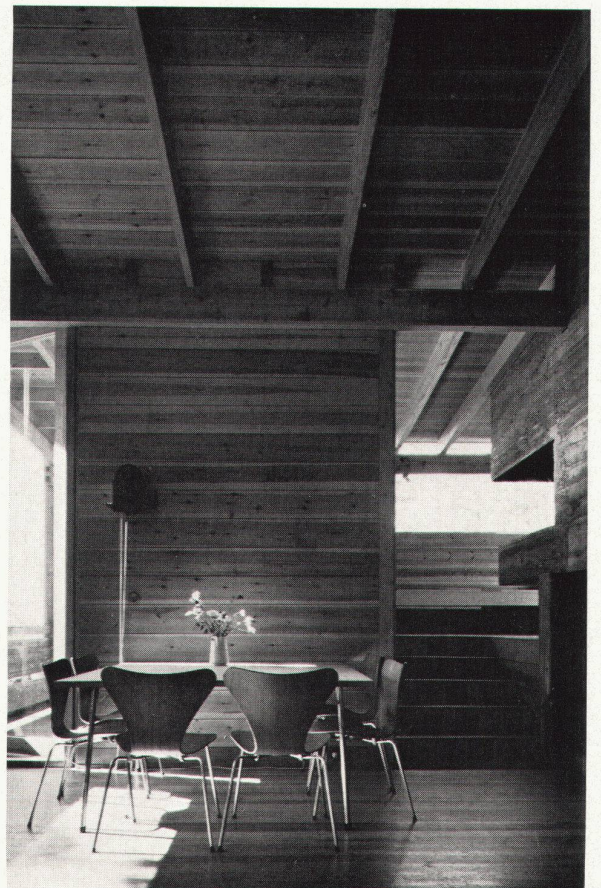
9



10



11



12

9-12  
 Vom Eingang ins Wohn-  
 zimmer  
 De l'entrée à la salle  
 de séjour  
 From entrance to dining-  
 room