

# Gestaltende Natur : historische Fotos vom Gletschergarten Luzern

Autor(en): **Caviezel, Nott**

Objektyp: **Article**

Zeitschrift: **Werk, Bauen + Wohnen**

Band (Jahr): **96 (2009)**

Heft 1-2: **Natürlich - künstlich = Naturel - artificiel = Natural - artificial**

PDF erstellt am: **20.09.2024**

Persistenter Link: <https://doi.org/10.5169/seals-130956>

## **Nutzungsbedingungen**

Die ETH-Bibliothek ist Anbieterin der digitalisierten Zeitschriften. Sie besitzt keine Urheberrechte an den Inhalten der Zeitschriften. Die Rechte liegen in der Regel bei den Herausgebern.

Die auf der Plattform e-periodica veröffentlichten Dokumente stehen für nicht-kommerzielle Zwecke in Lehre und Forschung sowie für die private Nutzung frei zur Verfügung. Einzelne Dateien oder Ausdrucke aus diesem Angebot können zusammen mit diesen Nutzungsbedingungen und den korrekten Herkunftsbezeichnungen weitergegeben werden.

Das Veröffentlichen von Bildern in Print- und Online-Publikationen ist nur mit vorheriger Genehmigung der Rechteinhaber erlaubt. Die systematische Speicherung von Teilen des elektronischen Angebots auf anderen Servern bedarf ebenfalls des schriftlichen Einverständnisses der Rechteinhaber.

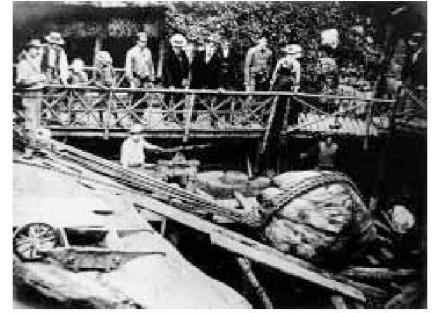
## **Haftungsausschluss**

Alle Angaben erfolgen ohne Gewähr für Vollständigkeit oder Richtigkeit. Es wird keine Haftung übernommen für Schäden durch die Verwendung von Informationen aus diesem Online-Angebot oder durch das Fehlen von Informationen. Dies gilt auch für Inhalte Dritter, die über dieses Angebot zugänglich sind.

# Gestaltende Natur



Ansicht des Gletschergartens mit Löwendenkmal, 1906  
(Wehrli No. B. 17099)



Ausgrabungsarbeiten am grössten Gletschertopf, 1875  
(Photoglob alt No. A. 2124)

## Historische Fotos vom Gletschergarten Luzern

In unmittelbarer Nachbarschaft des berühmten Luzerner Löwendenkmals (1821) hätte 1872 im Sandsteinfels ein neuer Keller für den Weinhändler Amrein entstehen sollen. Doch bereits nach den ersten Sprengungen traten ungewöhnliche Geländeformationen ans Licht, deren erdgeschichtliche Bedeutung sogleich erkannt wurde: Tiefe Gletschertöpfe, welche Wasserströme mit hohem Druck unter dem Gletscher erodierten, Gletscherschliffe, deren Schrammen die Fliessrichtung des Gletschers anzeigen, aber auch vom Gletscher aus den Alpen hierher transportierte Findlinge stellen nach wie vor ein einzigartiges Naturdenkmal dar. Auf den Bau des Kellers wurde verzichtet. Schon im Mai 1873 wurde die Sehenswürdigkeit als «Garten der Urwelt» dem Publikum geöffnet und mit gesicherten Fussgängersteigen begehbar gemacht; bis 1876 wurden zusätzliche Gletschertöpfe freigelegt. Der von «wilden Naturkräften» geschaffene Ort beeindruckte, belehrte und unterhielt die Touristen gleichermaßen. Der romantisch inszenierte natürliche Garten erhielt künstliche Ergänzungen, die ihrerseits für Natur und Ursprünglichkeit standen: ein kleines Museum mit Gebirgsreliefs, Mineralien und Versteinerungen, ausgestopfte Vögel, eine kleine «Einsiedelei» mit Aussichtsturm, eine «Klubhütte» mit plastischem Gletscherpanorama. 1877 komponierte der k. & k. Kapellmeister Kéler Béla einen Gletschergarten-Walzer; 1880 wurde der Gletschergarten als erster Ort in Luzern mit elektrischer Beleuchtung ausgestattet, 1896 kamen eine künstliche Gletschermühle und 1899 das ehemals für die Landesausstellung 1896 in Genf angefertigte Spiegellabyrinth «im Alhambra-Stil» hinzu. Heute zählt der Gletschergarten jährlich um die 150 000 Besucher ([www.gletschergarten.ch](http://www.gletschergarten.ch)).  
*Nott Caviezel*

Zu den Bildern: Die historischen Fotografien entstammen den Sammlungen Wehrli und Photoglob (Eidgenössisches Archiv für Denkmalpflege, Graphische Sammlung, Schweizerische Nationalbibliothek NB in Bern).

## Photos historiques du Jardin des Glaciers à Lucerne

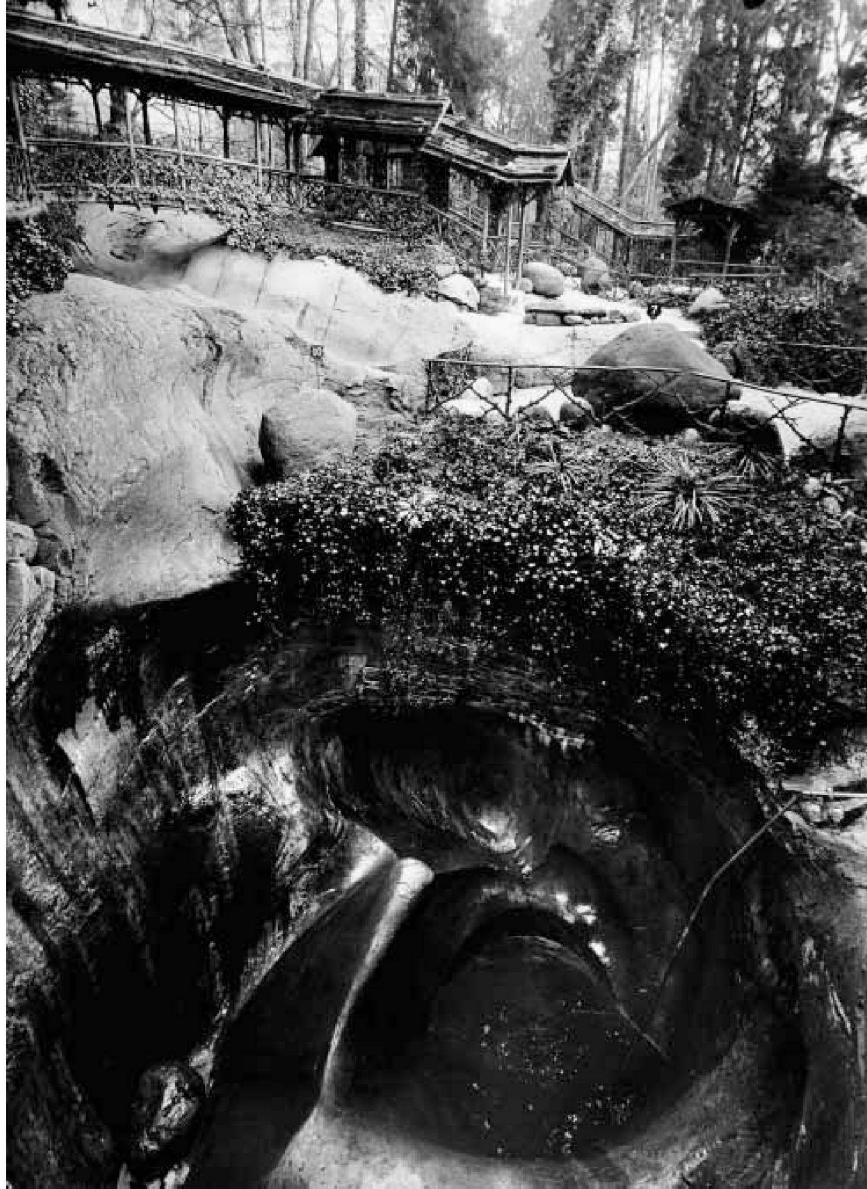
À proximité immédiate du célèbre Monument du lion de Lucerne (1821) avait été prévue la réalisation d'une nouvelle cave pour le négociant Amrein. Mais des formations rocheuses inhabituelles dont on reconnut immédiatement la signification géologique apparurent déjà après l'explosion des premières charges: il s'agissait de profondes marmites glaciaires érodées par des courants d'eau à forte pression sous le glacier. Des empreintes glaciaires dont les sillons révèlent la direction d'écoulement du glacier, mais aussi des blocs erratiques transportés par le glacier depuis les Alpes constituent un monument naturel unique en son genre. L'on a donc renoncé à construire la cave. Déjà en mai 1873, l'attraction désignée comme «jardin du monde primitif» fut ouverte au public et viabilisée avec des sentiers piétonniers sécurisés; jusqu'en 1876, de nouvelles marmites glaciaires furent mises à jour. Le lieu façonné par les «forces sauvages de la nature» impressionna et instruisit les touristes autant qu'il les divertit. Le jardin naturel mis en scène de manière romantique fut agrémenté de compléments artificiels qui représentaient aussi la nature et le primitivisme: un petit musée avec des reliefs alpins, des minéraux et des fossiles, des oiseaux empaillés, un petit «ermite» avec une tour d'observation, une «cabane du club alpin» avec un panorama glaciaire. En 1877, le chef d'orchestre Kéler Béla composa une valse du Jardin des Glaciers; en 1880, le Jardin des Glaciers fut le premier endroit de Lucerne à bénéficier de l'éclairage électrique, en 1896, furent installés un moulin glaciaire artificiel et, en 1899, le labyrinthe de miroirs «dans le style de l'Alhambra» construit, à l'origine, pour l'Exposition nationale de Genève en 1896. Aujourd'hui, le Jardin des Glaciers reçoit chaque année environ 150 000 visiteurs. ([www.gletschergarten.ch](http://www.gletschergarten.ch))  
*Nott Caviezel*

Au sujet des illustrations: les photographies historiques proviennent des collections Wehrli et Photoglob (Archives fédérales des monuments historiques, Cabinet des estampes de la Bibliothèque nationale suisse à Berne).

## Historical photographs from the Lucerne Glacier Garden

In 1872 it was planned to construct new cellars for the wine merchant Amrein in the sandstone cliffs in the immediate vicinity of the famous Lucerne Lion Monument (1821). But the first blasting work exposed unusual geological formations, whose significance for the history of the earth was immediately recognised: deep glacial potholes eroded by water flowing underneath the glacier at high pressure, glacial abrasion in which the scratches indicate the direction of flow of the glacier as well as individual boulders brought here from the Alps by the glacier still represent a unique natural monument today. It was decided to abandon the construction of the cellar. As early as May 1873 this sight was opened to public as a "Garden of the Primeval World" and made accessible by means of secured pedestrian tracks; up until 1876 further glacial potholes were exposed. This place created by the "wild forces of nature" impressed, instructed and entertained tourists to equal extents. Artificial additions made to the romantically presented natural garden represented nature and a certain primeval quality: a small museum with a mountain relief, minerals and fossils, and stuffed birds, a small "hermitage" with a viewing tower, and a "mountain chalet" with a glacier diorama. In 1877 the k. & k. bandmaster Kéler Béla composed a Glacier Garden Waltz, in 1880 the Glacier Garden was the first place in Lucerne to be equipped with electric lighting, in 1896 an artificial glacial mill and in 1899 a labyrinth of mirrors "in the Alhambra style" (originally made for the national exhibition of 1896 in Geneva) were added. Today the Glacier Garden welcomes around 150 000 visitors annually. ([www.gletschergarten.ch](http://www.gletschergarten.ch))  
*Nott Caviezel*

On the illustrations: the historical photographs are from the Wehrli and Photoglob collections (Eidgenössisches Archiv für Denkmalpflege, Graphische Sammlung, Schweizerische Nationalbibliothek NB in Bern).



Grösster Gletschertopf, 9 Meter tief, Durchmesser 8 Meter, nach 1890 (Photoglob alt No. B. 416)



Gletscherschliff mit Findlingen, 1906 (Wehrl No. B. 11766)



Kleinere Gletschertöpfe, im Vordergrund Gletscherschliff mit geschrammter Oberfläche, nach 1890 (Photoglob alt No. B. 271)



Gletschertöpfe und Findlinge, nach 1930 (Photoglob No. A. 2334)



Gletschertopf mit zwei Findlingen, nach 1930 (Photoglob No. A. 2336)



Gartenpartie mit «Schweizerhäuschen», 1907 (Wehrli No. B. 14811)





Gestaltete Gartenpartie am Aufstieg zum Aussichtsturm, 1907 (Wehrli No. B. 14796)