

"Molekulare" Stadtstruktur = Structure urbaine "moléculaire" = "Molecular" urban structure

Autor(en): [s.n.]

Objektyp: **Article**

Zeitschrift: **Bauen + Wohnen = Construction + habitation = Building + home : internationale Zeitschrift**

Band (Jahr): **26 (1972)**

Heft 4: **Raumzellen - Bausysteme = Cellules spatiales - systèmes constructives = Space unities - construction systems**

PDF erstellt am: **20.09.2024**

Persistenter Link: <https://doi.org/10.5169/seals-334357>

Nutzungsbedingungen

Die ETH-Bibliothek ist Anbieterin der digitalisierten Zeitschriften. Sie besitzt keine Urheberrechte an den Inhalten der Zeitschriften. Die Rechte liegen in der Regel bei den Herausgebern. Die auf der Plattform e-periodica veröffentlichten Dokumente stehen für nicht-kommerzielle Zwecke in Lehre und Forschung sowie für die private Nutzung frei zur Verfügung. Einzelne Dateien oder Ausdrucke aus diesem Angebot können zusammen mit diesen Nutzungsbedingungen und den korrekten Herkunftsbezeichnungen weitergegeben werden. Das Veröffentlichen von Bildern in Print- und Online-Publikationen ist nur mit vorheriger Genehmigung der Rechteinhaber erlaubt. Die systematische Speicherung von Teilen des elektronischen Angebots auf anderen Servern bedarf ebenfalls des schriftlichen Einverständnisses der Rechteinhaber.

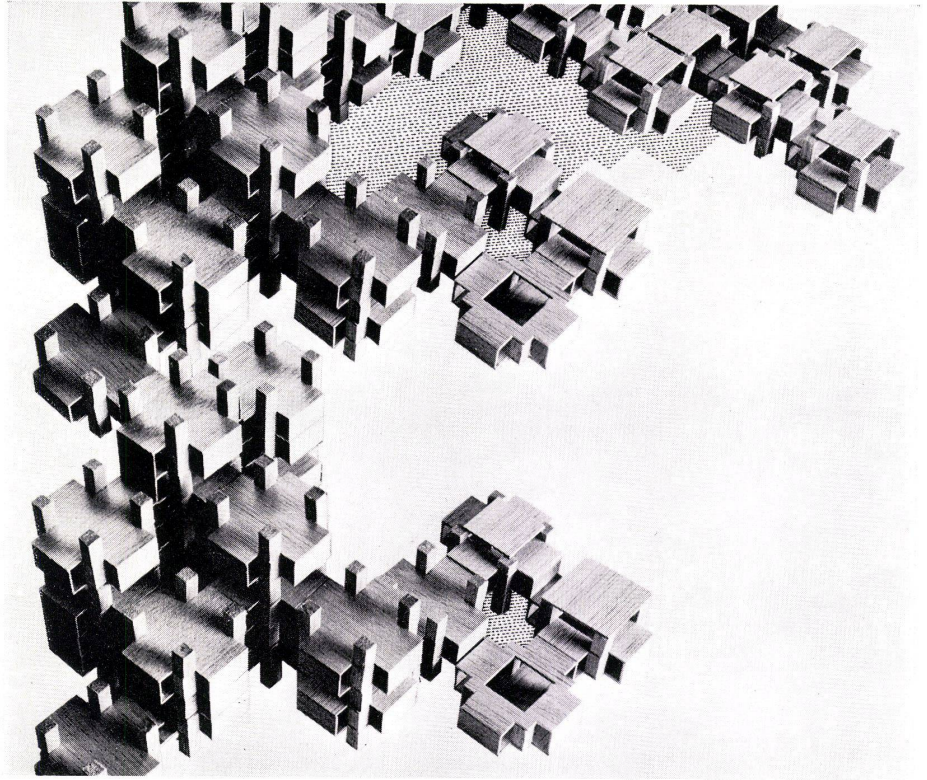
Haftungsausschluss

Alle Angaben erfolgen ohne Gewähr für Vollständigkeit oder Richtigkeit. Es wird keine Haftung übernommen für Schäden durch die Verwendung von Informationen aus diesem Online-Angebot oder durch das Fehlen von Informationen. Dies gilt auch für Inhalte Dritter, die über dieses Angebot zugänglich sind.

»Molekulare« Stadtstruktur

Structure urbaine «moléculaire»
 "Molecular" urban structure

Wojciech G. Lesnikowski, New York



1
 Modell eines bei Paris aus vorfabrizierten Betonteilen im Bau befindlichen Projektabschnitts.
 Maquette d'une partie du projet en cours de construction à l'aide d'éléments de béton préfabriques, près de Paris.
 Model of part of a project now under construction near Paris, of prefab concrete elements.

2
 Diagramm der Stufenfolge-Entwicklung eines kreuzförmigen Wohnhauses mit zentralem Einheitsselement.
 Diagramme de l'évolution progressive d'une habitation cruciforme avec élément unitaire central.
 Diagram of the progressive development of a cruciform house with central element.

3
 Grundriß einer Einheit, die für eine ganze Serie von Varianten maßgebend war. Kreuzförmiger Grundriß mit dem Zentralblock, der Küche und Badezimmer enthält.
 Plan d'une unité, qui sert de base à toute une série de variantes. Plan cruciforme avec bloc central contenant cuisine et salle de bains.
 Plan of a unit, which served as the basis for a whole series of variants. Cruciform plan with the central block, which contains the kitchen and bathroom.

4
 Isometrie einer Duplex-Einheit aus vorfabrizierten Betonteilen.
 Isométrie d'une unité duplex composée d'éléments en béton préfabriqués.
 Isometry of a duplex unit of prefab concrete elements.

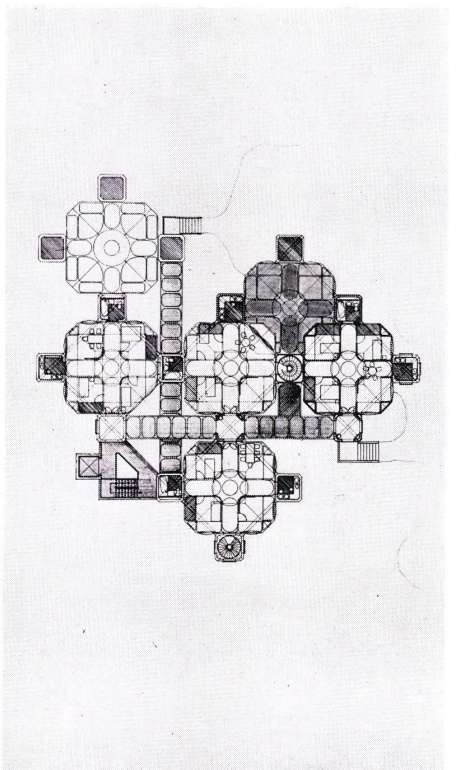
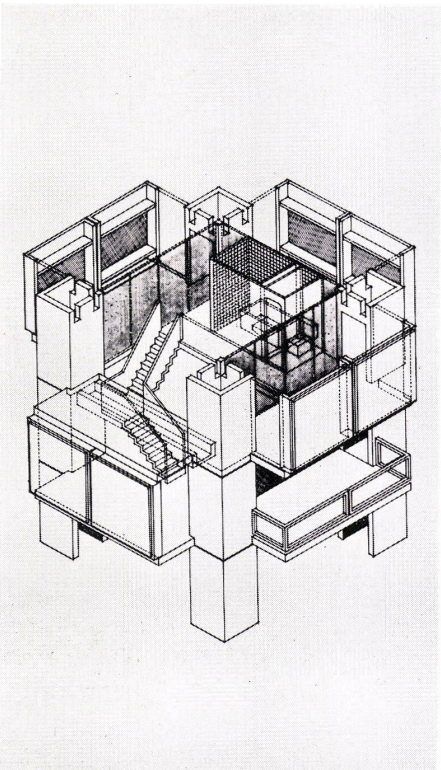
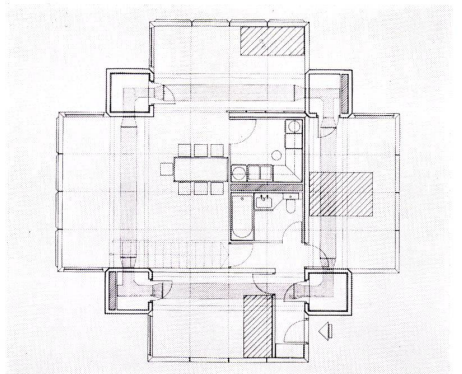
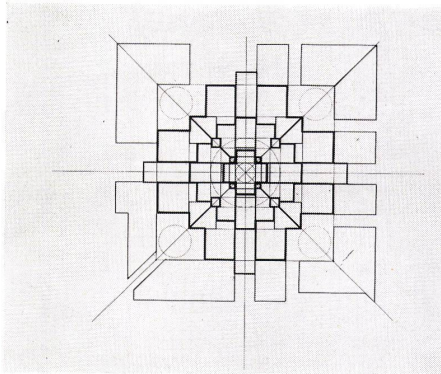
5
 Kombinationsmöglichkeiten der kreuzförmigen Einheiten.
 Possibilités de combinaisons des unités cruciformes.
 Combination potentialities of the cruciform units.

6
 Variante zu Abb. 3, als räumliche Einheit behandelt, die sich für höchstens fünf Geschosse eignet. Für größere Stabilität und strukturelle Festigkeit sind vier Stahlrohre in die runden Stützen eingebaut.
 Variante de la vue 3 traitée comme unité spatiale, convenant pour 5 étages au maximum. Afin d'augmenter la stabilité et la résistance structurelle, quatre tubes d'acier sont intégrés aux appuis circulaires.
 Variant of ill. 3 treated as a spatial unit, suitable for a maximum of five floors. Four steel tubes are built into the round supports for greater stability and structural resistance.

7
 Aufriß zu Abb. 6.
 Façade correspondant à la vue 6.
 Elevation view corresponding to ill. 6.

8
 Variante zu Abb. 3 in Stahlbauweise, die sich für Hochhausbauten eignet.
 Variante de la vue 3 en acier convenant à des immeubles-tour.
 Variant of ill. 3 in steel construction, suitable for high-risers.

9
 Richtungsunabhängige Entwicklung von Abb. 8, die sich für weniger hohe Gebäude eignet.
 Développement de la vue 8. Sans direction privilégiée, elle convient à des immeubles moins élevés.
 Independent development of ill. 8, suitable for lower buildings.

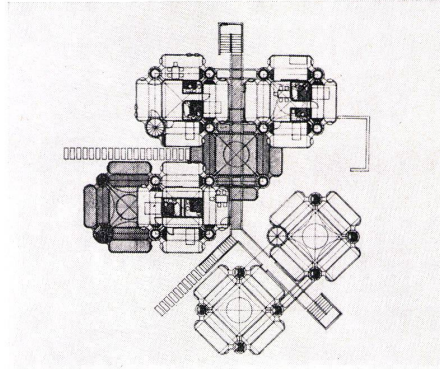


10

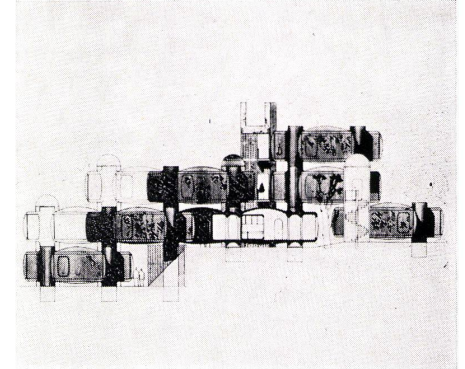
Ein weiteres Beispiel des zentralen Elements. Der vier-eckige Zentralraum ist hier als kommunaler Lebens/ Unterhaltungsraum gestaltet. Die total voneinander un-abhängigen Räume sind durch eine zusätzliche Puffer-zone von den Gemeinschaftsräumen getrennt und ent-halten Küchen, Badezimmer, Duschen und WCs.

Un autre exemple de l'élément central. Le volume carré du centre est ici aménagé en local communau-taire servant au séjour et à la distraction. Les pièces totalement indépendantes l'une de l'autre sont sépa-rées des locaux communautaires par des zones tapon supplémentaires qui contiennent cuisines, salles de bains douches et WC.

Another example of the central element. The square central space is here designed as a community room. The tracts, which are totally independent of one an-other, are separated by an additional buffer zone, and contain kitchens, bathrooms, showers and toilets.



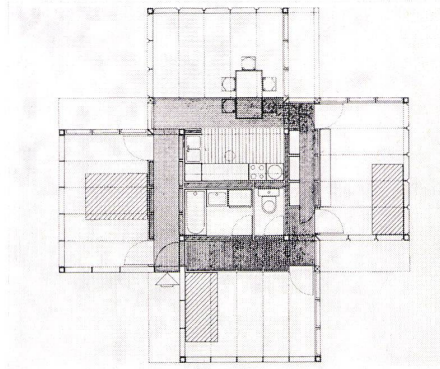
6



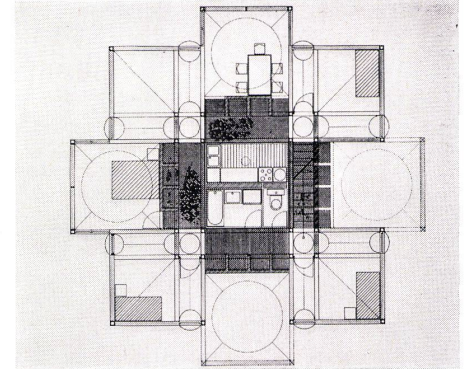
7

11

Grundrißkombinationen aus Elementen der Abb. 10.
Combinaisons en plan des éléments de la vue 10.
Plan combinations using elements of ill. 10.



8



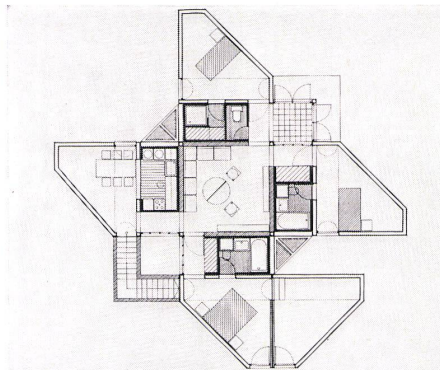
9

12

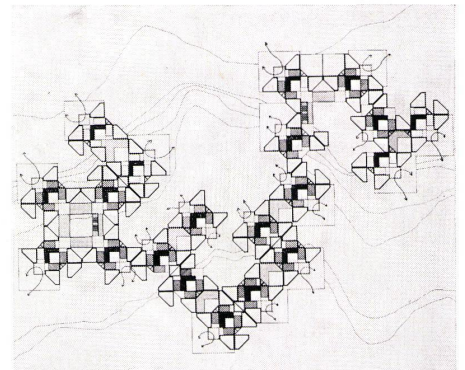
Plattform-Konstruktion des Bauwerks. Die Hauptplatt-form (synthetisches Land) besteht aus vier schweren Trägern und einer Betonplatte. Das Zentralelement ist eine Variante der vorhergehenden Kombination mit Küche und Badezimmer im Zentralblock und einem Korridor rund um die Pufferzone.

Plate-forme constructive de l'édifice. La plate-forme principale (Terrain synthétique) se compose de quatre lourdes poutres et d'une dalle de béton. L'élément central est une variante de la combinaison précédente avec cuisine et salle de bains dans le bloc central et un couloir périphérique à la zone tampon.

Platform construction of the building. The main plat-form (synthetic ground) consists of four heavy beams and a concrete slab. The central element is a variant of the above combinations, with kitchen and bathroom in the central core and a corridor around the buffer zone.



10



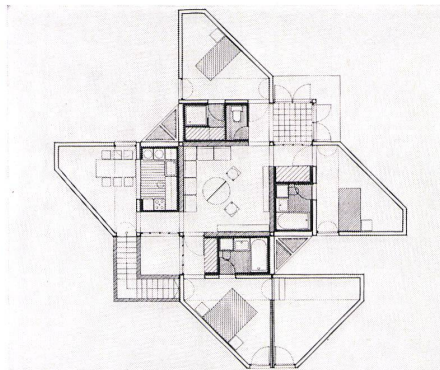
11

13

Isometrie einer Einheit (Abb. 12).

Isométrie d'une unité (vue 12).

Isometry of a unit (ill. 12).

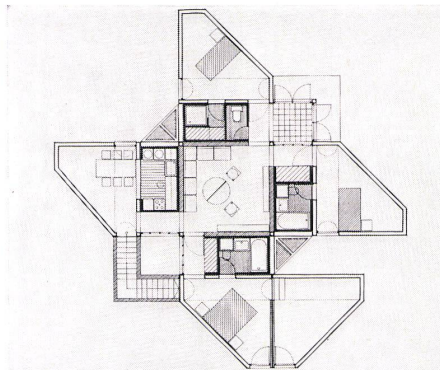


14

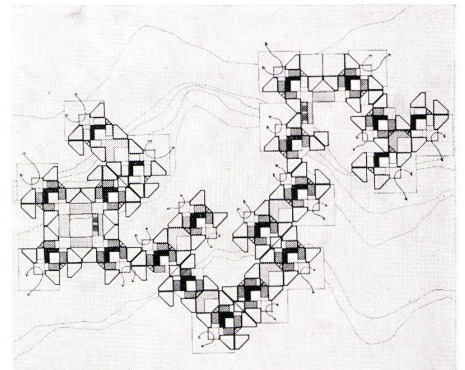
Isometrie einer ganzen Struktur aus Einheiten der Abb.12.

Isométrie d'une structure complète composée d'unités (vue 12).

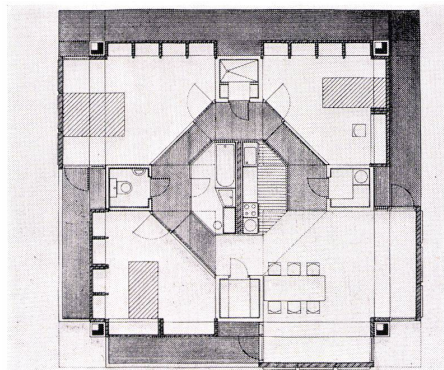
Isometry of an entire structure composed of units of ill. 12.



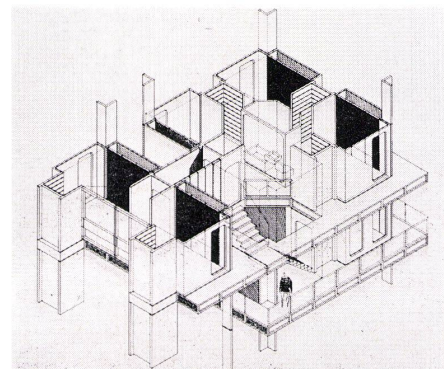
10



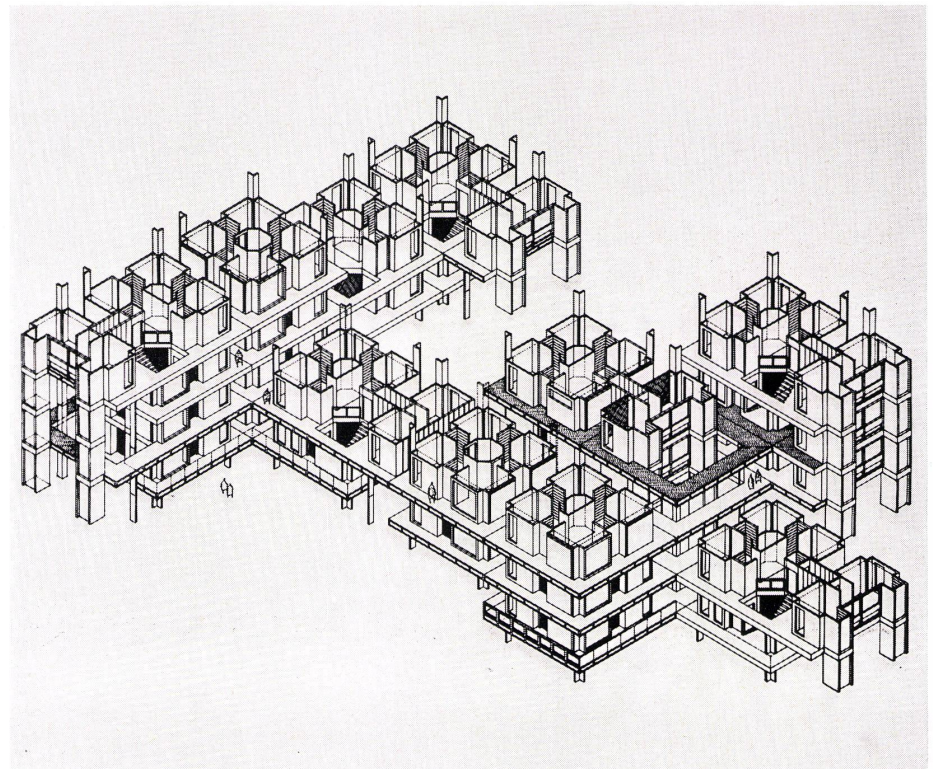
11



12



13



14

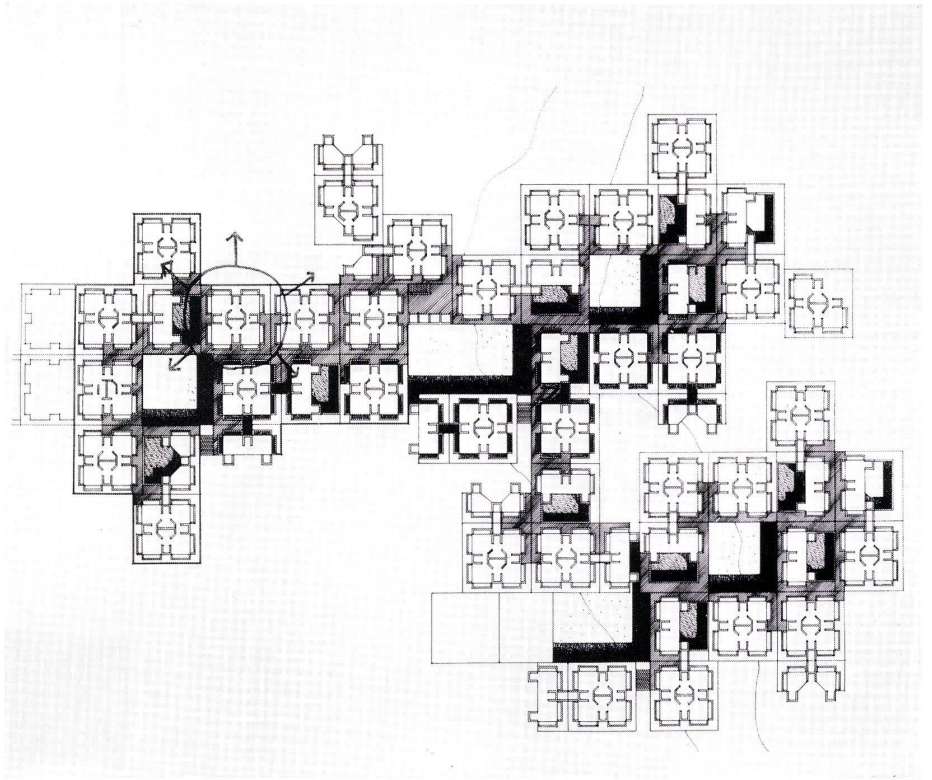
Kombinationsmöglichkeiten aus Einheiten der Abb. 12.
Possibilités de combinaisons des unités de la vue 12.
Combination potentialities using unite of ill. 12.

16, 17

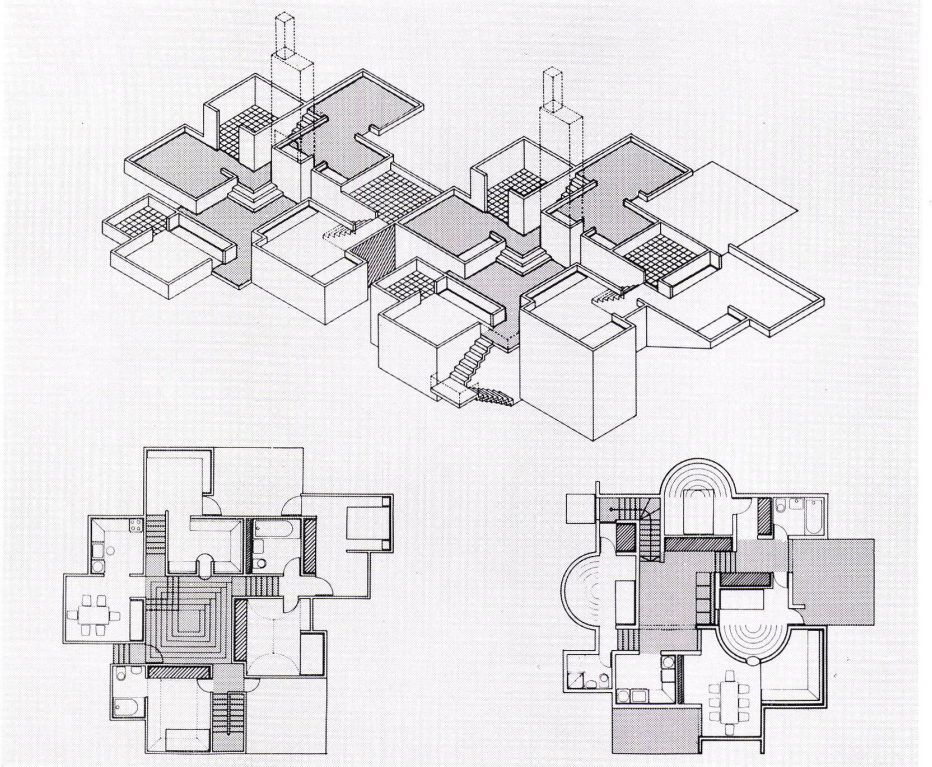
Projekt für vier verschiedene Kunden entworfen, bestehend aus vier individuellen, freistehenden Häusern als Abwandlung des fundamentalen Baukasten-Zentral-element-Prinzips.

Projets destinés à quatre clients différents, consistant en quatre habitations individuelles issues du principe constructif fondamental avec élément central.

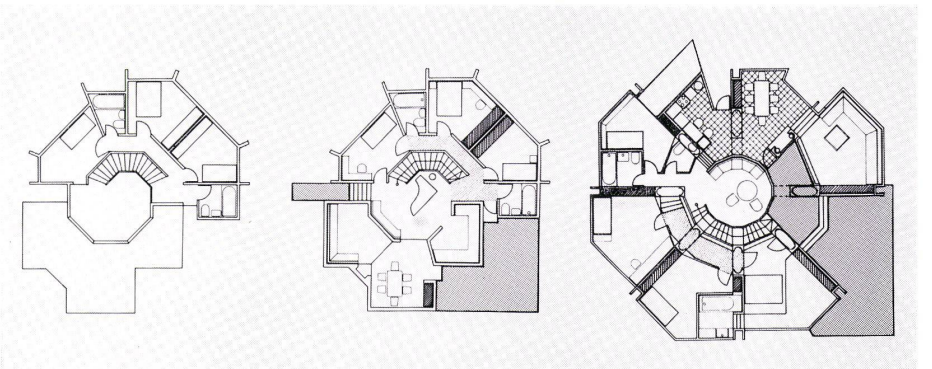
Project for four different clients, consisting of four individual, free-standing houses, as variant of the basic building-block central-element principle.



15



16



17

18
 Modell einer anderen Variation aus der fundamentalen kreuzförmigen Einheit. Dieses Projekt wurde von der Regierung der USA 1968 als »Operation Breakthrough« empfohlen.

Maquette d'une autre variante tirée de l'unité de base cruciforme. En 1968 le gouvernement des USA recommandait ce projet sous le nom de «Operation Breakthrough».

Model of another variation on the basic cruciform unit. This project was recommended by the US Government in 1968 as "Operation Breakthrough".

19
 Isometrie des Grundelements. Die Einheit ist viereckig und wird von vier großen Caissons getragen, die die funktionellen Einheiten wie Küchen, Badezimmer, WCs und Eingänge enthalten.

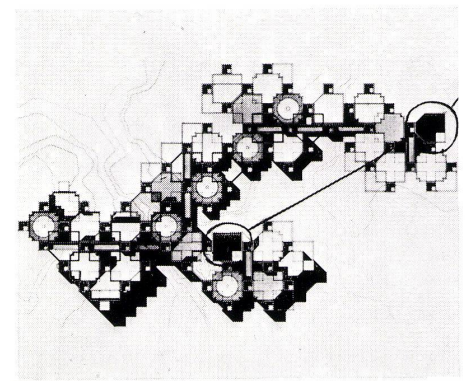
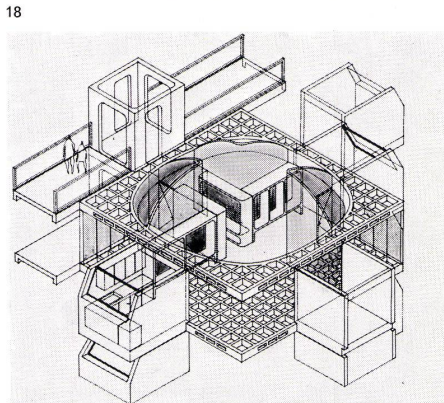
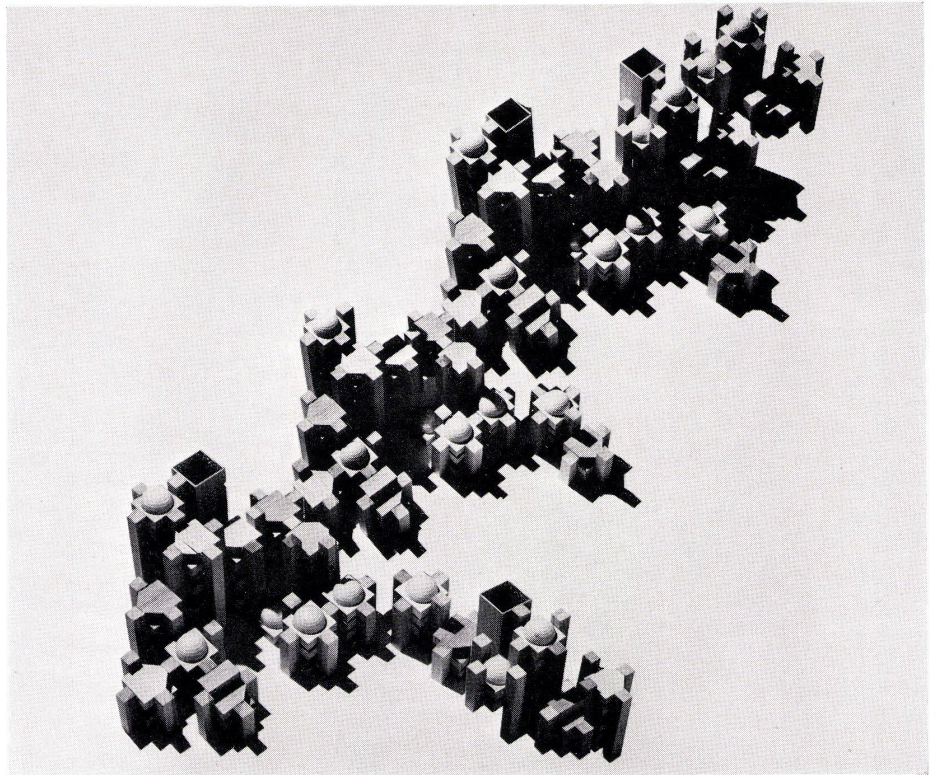
Isométrie de l'élément de base. L'unité est carrée et portée par quatre grands caissons qui renferment les unités fonctionnelles telles que cuisines, salles de bains, WC et entrées.

Isometry of the basic element. The unit is square and is carried by four large caissons containing the functional units, such as kitchens, bathrooms, toilets and entrances.

20
 Kombinationsmöglichkeiten des quadratischen Grundelements.
 Possibilités de combinaison des éléments carrés.
 Combination potentialities of the square basic element.

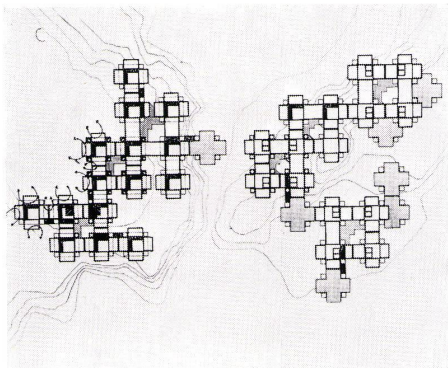
21
 Isometrie der Struktur.
 Isométrie de la structure.
 Isometry of the structure.

22, 23
 Kombination der räumlichen Elemente zu einer Wohnstruktur.
 Combinaison des éléments spatiaux en une structure habitable.
 Combination of the spatial elements in a housing structure.

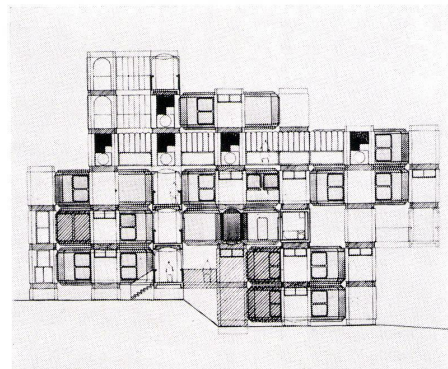


19

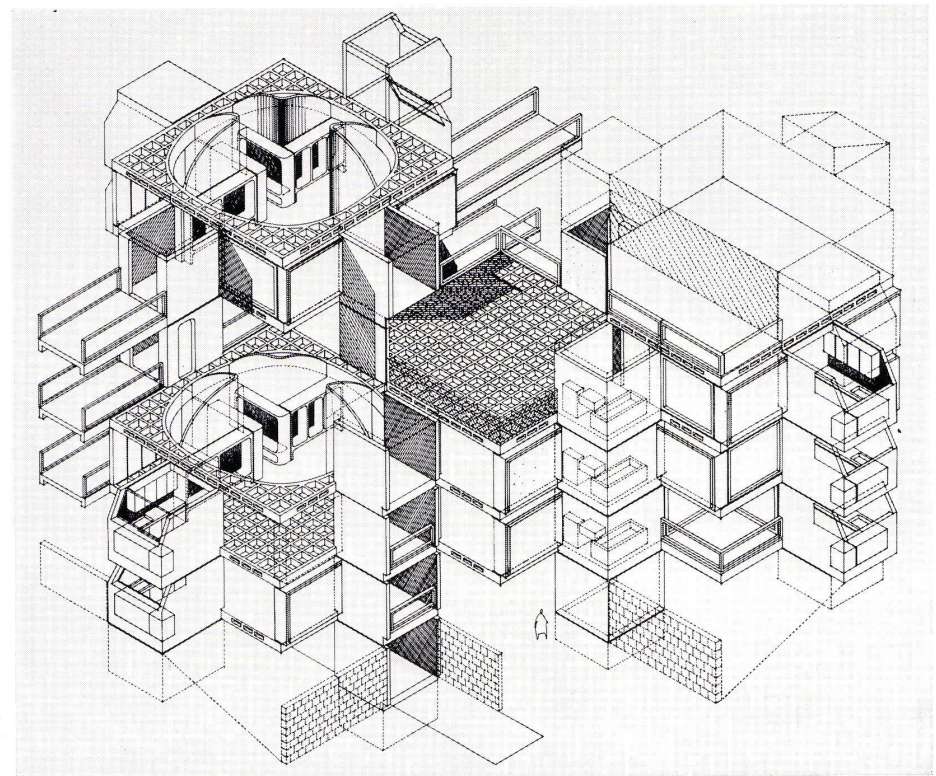
20



22



23



21