

La maison d'habitation de la ferme de l'Expo

Autor(en): **Marti, Willi**

Objektyp: **Article**

Zeitschrift: **Heimatschutz = Patrimoine**

Band (Jahr): **60 (1965)**

Heft 3-fr

PDF erstellt am: **23.09.2024**

Persistenter Link: <https://doi.org/10.5169/seals-173948>

Nutzungsbedingungen

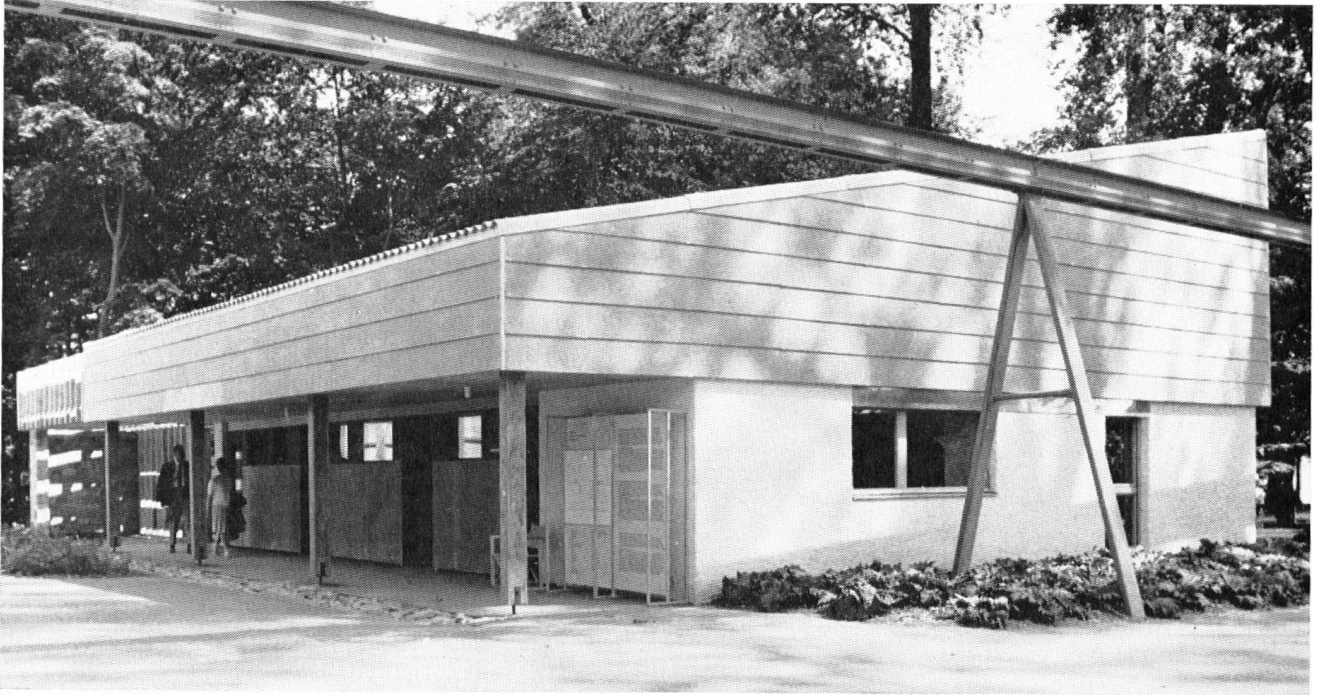
Die ETH-Bibliothek ist Anbieterin der digitalisierten Zeitschriften. Sie besitzt keine Urheberrechte an den Inhalten der Zeitschriften. Die Rechte liegen in der Regel bei den Herausgebern.

Die auf der Plattform e-periodica veröffentlichten Dokumente stehen für nicht-kommerzielle Zwecke in Lehre und Forschung sowie für die private Nutzung frei zur Verfügung. Einzelne Dateien oder Ausdrucke aus diesem Angebot können zusammen mit diesen Nutzungsbedingungen und den korrekten Herkunftsbezeichnungen weitergegeben werden.

Das Veröffentlichen von Bildern in Print- und Online-Publikationen ist nur mit vorheriger Genehmigung der Rechteinhaber erlaubt. Die systematische Speicherung von Teilen des elektronischen Angebots auf anderen Servern bedarf ebenfalls des schriftlichen Einverständnisses der Rechteinhaber.

Haftungsausschluss

Alle Angaben erfolgen ohne Gewähr für Vollständigkeit oder Richtigkeit. Es wird keine Haftung übernommen für Schäden durch die Verwendung von Informationen aus diesem Online-Angebot oder durch das Fehlen von Informationen. Dies gilt auch für Inhalte Dritter, die über dieses Angebot zugänglich sind.



La maison d'habitation de la ferme de l'Expo

Cette maison ne doit pas être considérée comme un élément isolé, et l'on n'a pas cherché l'originalité. Non, sa forme a été choisie dans l'intention de créer un ensemble; on s'est efforcé de faire des trois éléments, l'étable, la grange et l'habitation, un ensemble cohérent, et d'éviter que l'habitation séparée du rural fasse l'effet d'un corps étranger et mesquin, disparité dont on peut citer maints exemples dans les constructions rurales de ces dernières années, où la maison d'habitation ressemble à une villa familiale qu'on a tant bien que mal habillée à la campagnarde.

Beaucoup de fermes de l'âge précédent coiffaient d'un seul toit monumental l'étable, la grange et l'habitation. Souvent, c'étaient de magnifiques constructions qui marquaient tout un paysage, et qui n'étaient nullement inspirées, comme il arrive aujourd'hui, par un goût de faux romantisme.

Quand les parties ne sont plus unies en un tout, l'harmonie peut être obtenue par leur conformité architecturale.

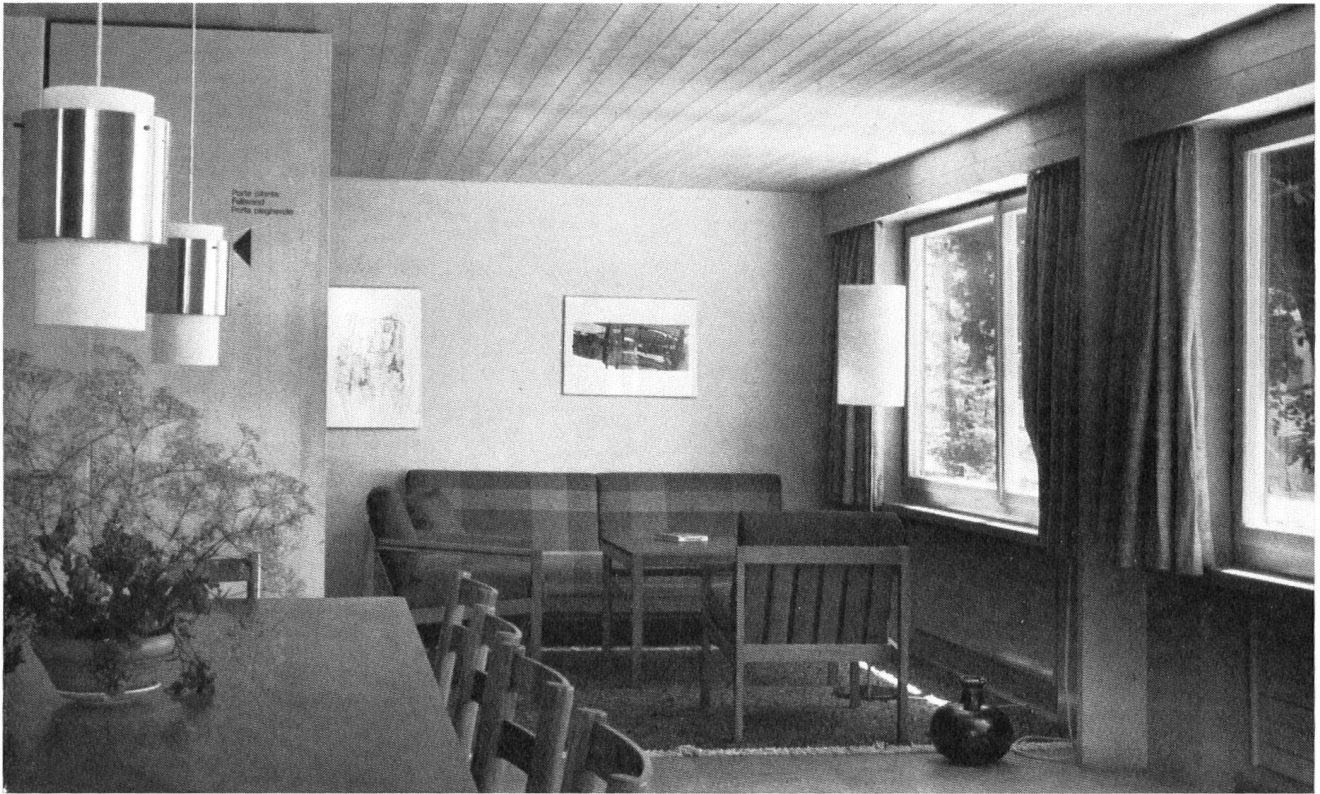
Ici, le toit de l'habitation est incliné sud-nord, celui de la grange nord-sud. Ces deux plans se répondent. Autre avantage: l'avant-toit côté nord est utile et, sur la face ensoleillée, se trouvent, non seulement les pièces d'habitation du rez-de-chaussée, mais aussi celles d'un premier étage. De la cour on accède sous l'avant-toit aux quatre portes. Toutes les activités ménagères de la mère de famille s'exercent au rez-de-chaussée. A l'étage se trouvent, outre les chambres à coucher des enfants, celles des employés, desquelles la maîtresse de maison n'a pas à s'occuper.

N. B. La maison peut s'agrandir d'une annexe sur la façade latérale à l'est, d'un « Stöckli » par exemple, ou d'un autre bâtiment.

Willi Marti, architecte FAS, Glaris



*La maison d'habitation,
façade sud. Au rez-de-
chaussée, principales
pièces; au premier étage,
chambre du valet de
ferme et chambres des
enfants.*



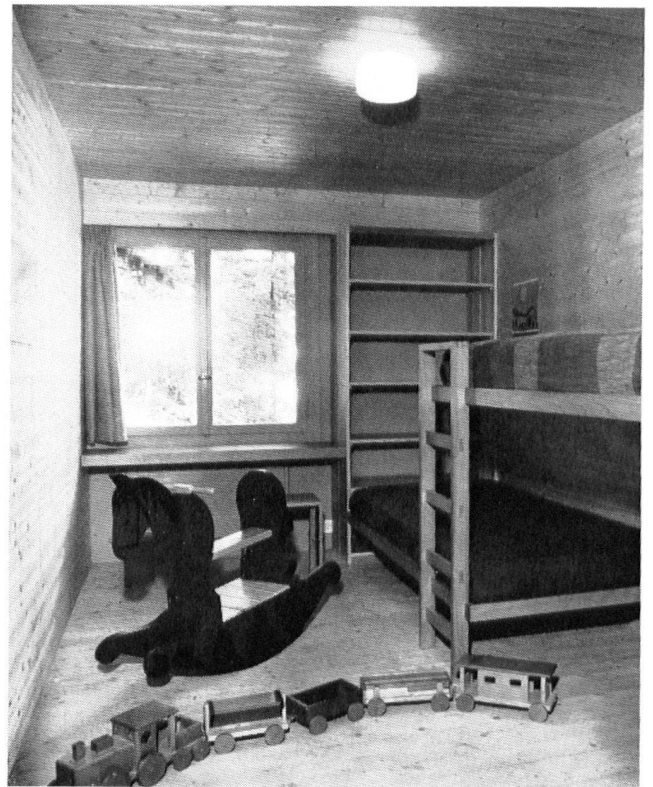
La chambre principale. A gauche, la table autour de laquelle on prend place pour les repas. Meubles dessinés par M. Fritz Maurer et Mme M. Marti-Kaegi, exécutés par le « Heimatwerk ».

La cuisine, tout à fait pratique, avec vue sur l'étable.



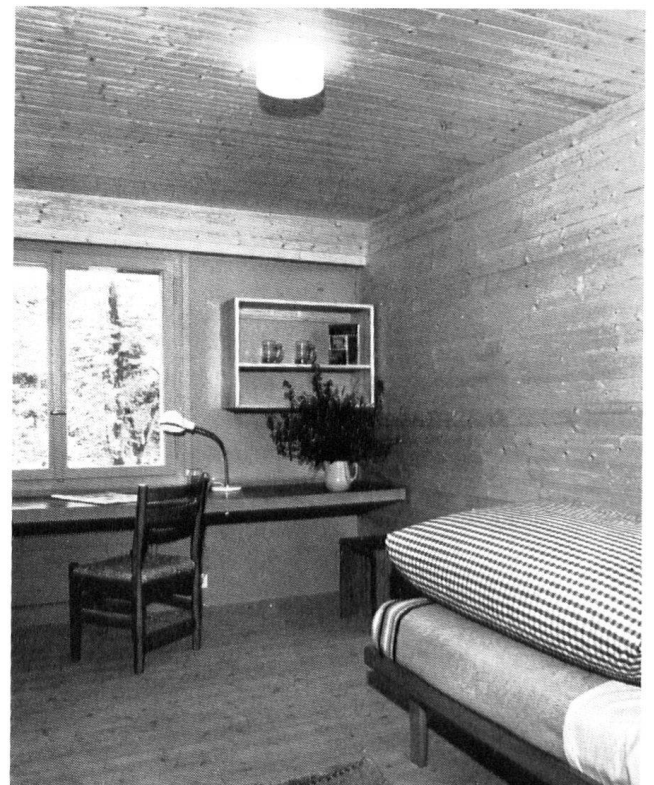


Chambre à coucher des parents.

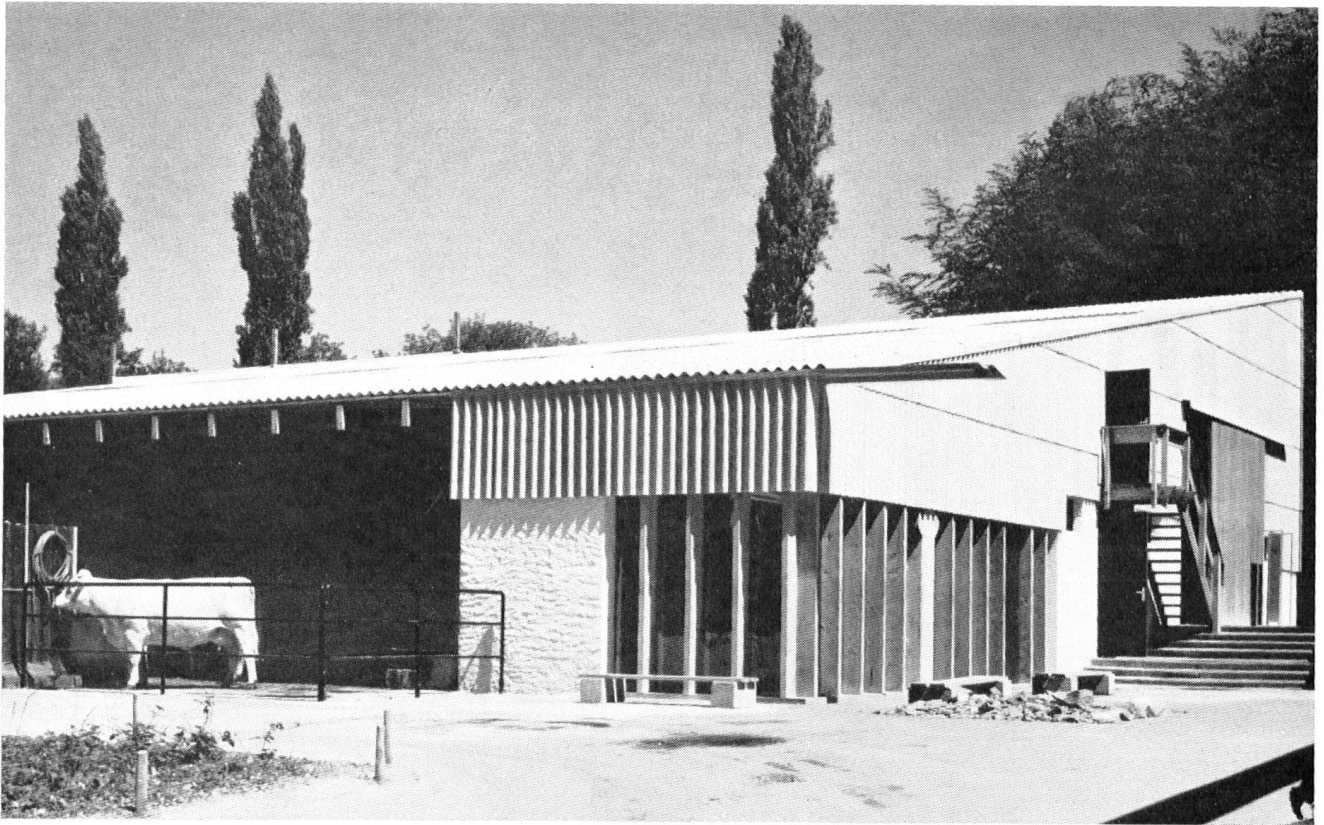


Chambre des enfants.

Pièce adjacente à la pièce principale, avec table à écrire du père, table de travail de la mère.

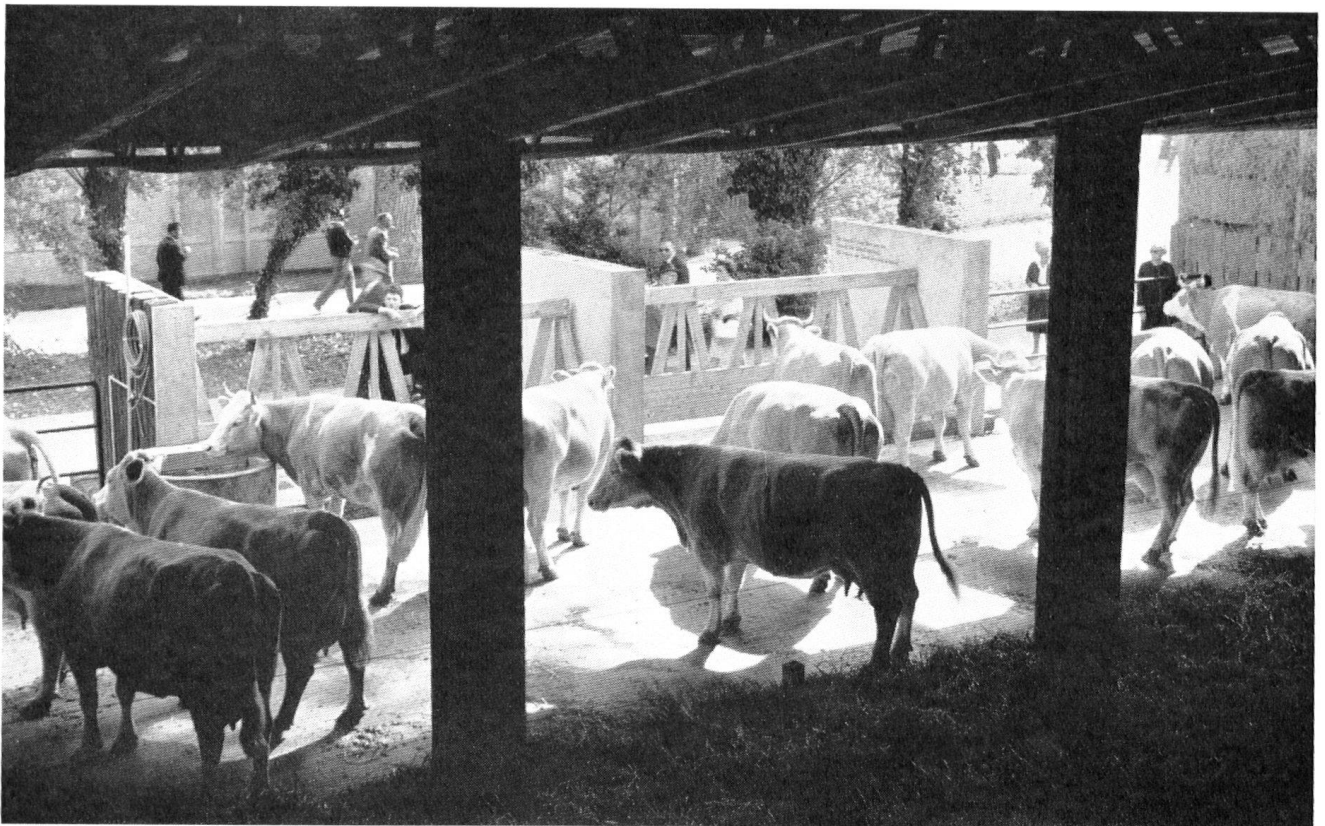


Chambre à coucher du valet.



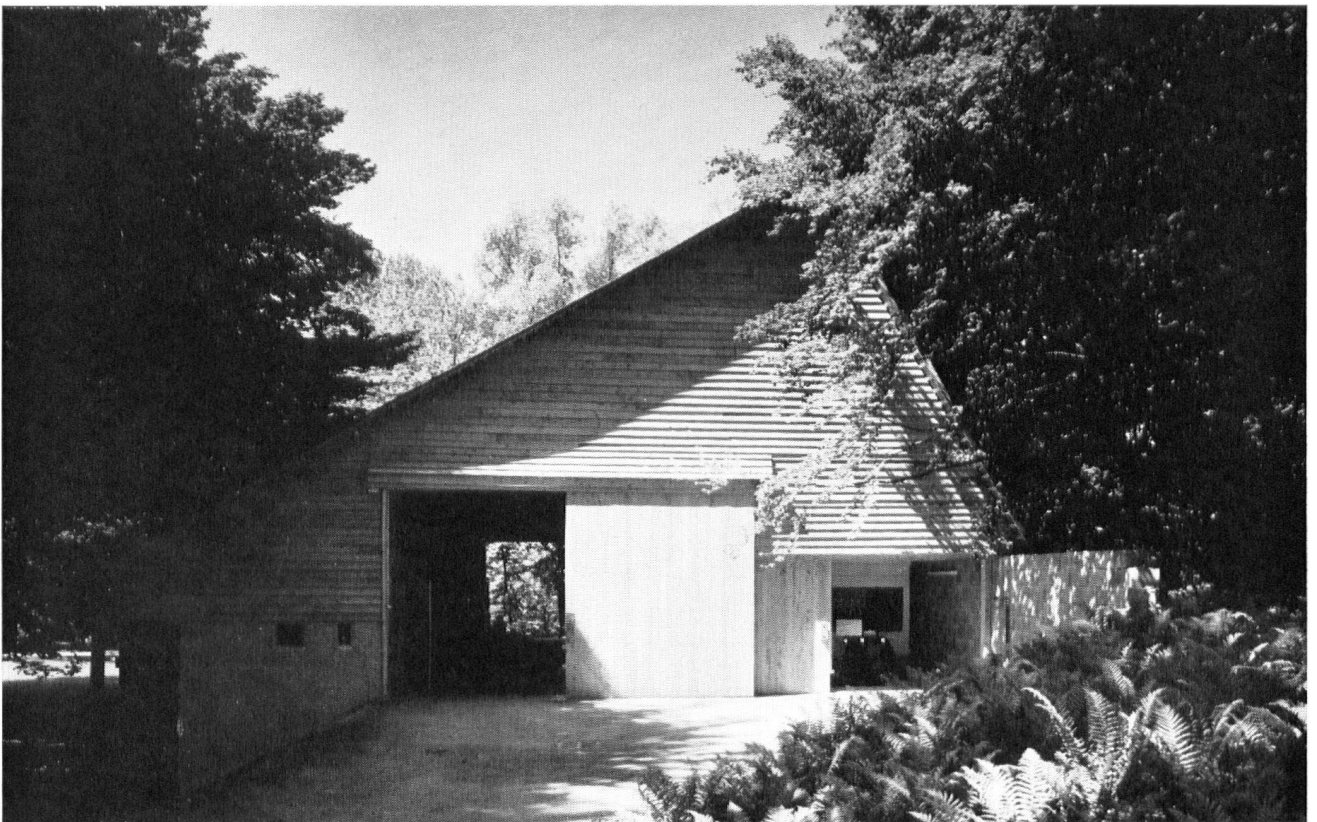
Un seul bâtiment comprend la grange et l'étable.

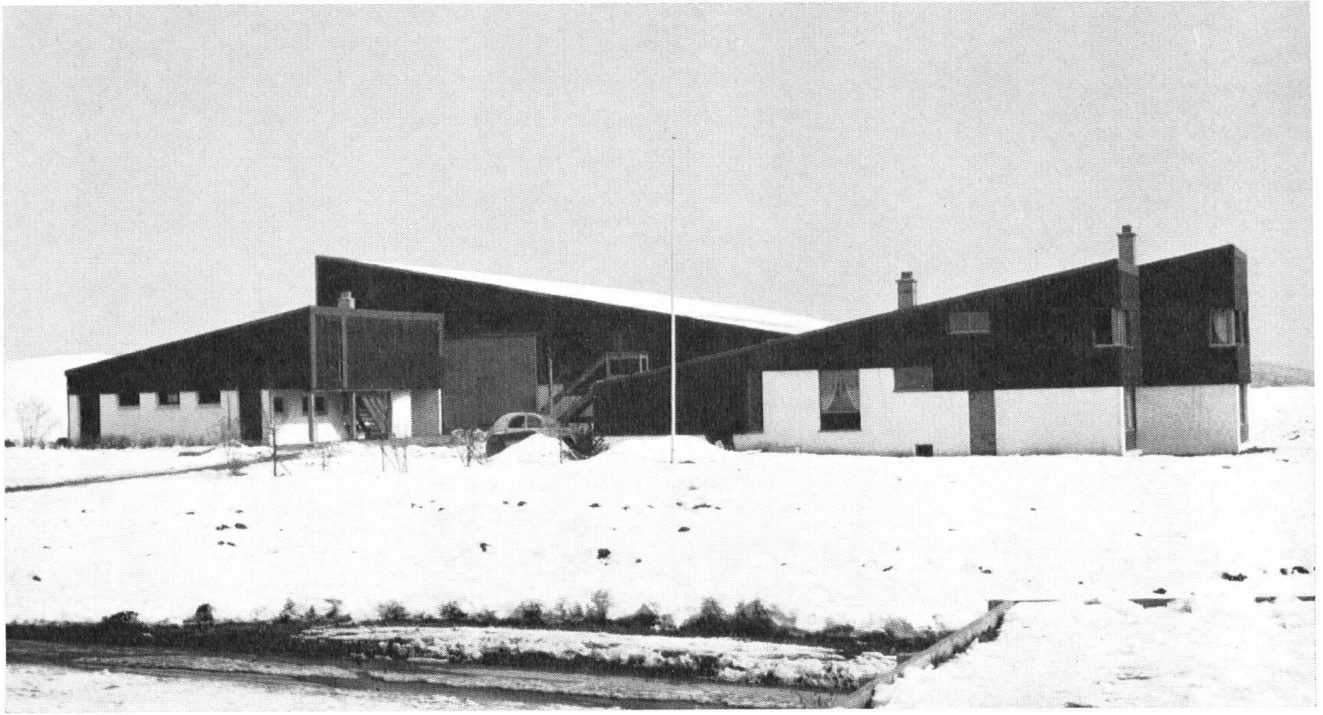
Stabulation libre; les vaches ont accès aux mangeoires.





Un peu plus loin, dans « Terre et Forêt », se trouvait cette belle étable (arch. J. Zweifel) conçue pour les régions alpestres. Elle a été construite sous les auspices du « Heimatwerk » par une centaine au moins de jeunes volontaires, provenant de tous les cantons, qui firent le métier de terrassier, de maçon, de charpentier, de couvreur.





« Ferme modèle » à Bevaix NE 1964. – Elle comprend une étable pour bovins, une pour porcs, une écurie, une vaste grange, la maison d'habitation.

La maison d'habitation, entièrement revêtue d'éternit ondulé brun foncé.

