

Zeitschrift: Hebamme.ch = Sage-femme.ch = Levatrice.ch = Spendrera.ch
Band: 114 (2016)
Heft: 9

Rubrik: Verband = Fédération

Nutzungsbedingungen

Die ETH-Bibliothek ist die Anbieterin der digitalisierten Zeitschriften. Sie besitzt keine Urheberrechte an den Zeitschriften und ist nicht verantwortlich für deren Inhalte. Die Rechte liegen in der Regel bei den Herausgebern beziehungsweise den externen Rechteinhabern. [Siehe Rechtliche Hinweise.](#)

Conditions d'utilisation

L'ETH Library est le fournisseur des revues numérisées. Elle ne détient aucun droit d'auteur sur les revues et n'est pas responsable de leur contenu. En règle générale, les droits sont détenus par les éditeurs ou les détenteurs de droits externes. [Voir Informations légales.](#)

Terms of use

The ETH Library is the provider of the digitised journals. It does not own any copyrights to the journals and is not responsible for their content. The rights usually lie with the publishers or the external rights holders. [See Legal notice.](#)

Download PDF: 31.10.2024

ETH-Bibliothek Zürich, E-Periodica, <https://www.e-periodica.ch>

Präsidentin und neuer Zentralvorstand gewählt

Am 11. August fand die ausserordentliche Delegiertenversammlung (DV) des Schweizerischen Hebammenverbandes (SHV) in Olten statt. Anwesend waren 124 Delegierte, die 153 Mandate vertraten. Bei der Genehmigung des Protokolls der ordentlichen DV vom 11. Mai wurde eine vom Vorstand der Sektion Bern eingereichte Ergänzung angenommen. Der Antrag des Zentralvorstandes (ZV), ihm das Vertrauen auszusprechen und den Auftrag zu erteilen, die eingereichten Anträge als Gesamtpaket im Sinne von Postulaten entgegenzunehmen sowie das Präsidium bis zur DV 2017 interimistisch mit Liliane Maury Pasquier zu besetzen, wurde mit einer klaren Mehrheit abgelehnt. Daraufhin trat der ZV geschlossen zurück, namentlich Yvonne Meyer-Leu, Vizepräsidentin, Susanne Clauss, Heike Emery, Marianne Indergand-Erni, Sabrina Schipani und Miriam Wille-Grämiger.

Bei der darauffolgenden Wahl einer neuen Präsidentin entschieden sich die Delegierten mit 135 Stimmen für die ehemalige Präsidentin Barbara Stocker Kalberer, Sektion Aargau-Solothurn und Zentralschweiz. Ausserdem besetzten sie den ZV neu mit folgenden Mitgliedern: Susanne Brodbeck, Sektion Beide Basel und Geburtshäuser; Petra Graf Heule, Sektion Zürich und Umgebung; Nathalie Kaufmann, Sektion Beide Basel; Doris Keller, Sektion Schwyz; Ans Luyben, Sektion Ostschweiz; Franziska Schläppy, Sektion Vaud-Neuchâtel-Jura. Sabina Keller, Sektion Aargau-Solothurn, hatte ihre Kandidatur zurückgezogen. Schliesslich wurden alle Anträge angenommen ausser denjenigen, die formhalber zurückgezogen worden waren. Zudem wurde ein Antrag verschoben. In der darauf folgenden Woche hat Geschäftsführerin Ramona Brotschi die Kündigung per Ende Februar 2017 eingereicht.

Miryam Azer

Hebammengeleitete Geburtshilfe besser würdigen

Seit Januar 2016 befasst sich eine Gruppe von Expertinnen im Auftrag des Zentralvorstandes des SHV mit der Entwicklung eines Anerkennungsverfahrens für Einrichtungen, die eine hebammengeleitete Geburtshilfe anbieten. Zehn Themen sollen die Grundlage dafür bilden, in einem Audit festzustellen, ob das Angebot einer Einrichtung den Anforderungen an eine hebammengeleitete Geburtshilfe entspricht. Das Audit soll von Peers – sogenannt Gleichrangigen, Gleichgestellten – durchgeführt werden. In diesem Fall werden dies Hebammen sein, die selber beruflich in einer Einrichtung mit hebammengeleiteter Geburtshilfe tätig sind. Das Verfahren richtet sich sowohl an Geburtshäuser wie auch an Geburtskliniken.

Die Themen wurden in einem breit angelegten Vernehmlassungsverfahren zur Diskussion gestellt. 36 Prozent der insgesamt 137 zur Vernehmlassung eingeladenen Persönlichkeiten, Spitäler, Geburtshäuser, kantonalen Gesundheitsdirektionen, Krankenversicherungen usw. haben geantwortet. Die Antworten

waren grösstenteils positiv. Einzelne Änderungsvorschläge oder Anregungen wurden berücksichtigt. Im Herbst ist ein Praxistest vorgesehen. Die Themen sollen mit Pilotaudit in einem Geburtshaus und in einer Geburtsklinik auf ihre Tauglichkeit geprüft werden. Nach der Genehmigung des Verfahrens durch den Zentralvorstand des SHV wird das Anerkennungsverfahren voraussichtlich zu Beginn des Jahres 2017 in Kraft treten können.

Marianne Haueter, Mitglied der Projektgruppe
«Anerkennung von Einrichtungen mit hebammengeleiteter Geburtshilfe» des SHV

Weitere Auskünfte erteilt Marianne Haueter: mhaueter@bluewin.ch

Election d'une présidente et d'un nouveau Comité central

Le 11 août s'est tenue l'Assemblée extraordinaire des déléguées de la Fédération suisse des sages-femmes (FSSF) à Olten. 124 déléguées étaient présentes, représentant 153 mandats. Avec l'approbation du procès-verbal de l'Assemblée des déléguées (AD) du 11 mai, un complément proposé par le comité de la section Berne a été adopté. La requête du Comité central (CC) demandant qu'on lui accorde un vote de confiance et qu'on lui permette de traiter les propositions reçues en bloc comme des postulats; de même que de confier l'intérimaire de la présidence à Liliane Maury Pasquier jusqu'à l'AD 2017 fut refusée par une large majorité. En conséquence, le CC a démissionné dans son ensemble: la vice-présidente Yvonne Meyer-Leu, Susanne Clauss, Heike Emery, Marianne Indergand-Erni, Sabrina Schipani et Miriam Wille-Grämiger. Lors du vote qui a suivi pour désigner une nouvelle présidente, les déléguées ont élu l'ancienne présidente Barbara Stocker Kalberer, section Argovie-Soleure et Suisse Centrale, par 135 voix pour. De plus, ont été élues comme nouvelles membres du CC: Susanne Brodbeck, section des deux Bâles et maisons de naissance; Petra Graf Heule, section Zurich et environs; Nathalie Kaufmann, section des deux Bâles; Doris Keller, section Schwyz; Ans Luyben, section Suisse orientale; Franziska Schläppy, section Vaud-Neuchâtel-Jura. Sabina Keller, section Argovie-Soleure, avait retiré préalablement sa candidature. Finalement, toutes les demandes ont été approuvées sauf celles ayant été retranchées pour la forme. Une requête a été reportée. Dans le courant de la semaine suivante, la secrétaire générale Ramona Brotschi a donné son congé pour la fin février 2017.

Miryam Azer

Valoriser les soins obstétricaux dirigés par les sages-femmes

A la demande du Comité central de la FSSF, un groupe d'expertes s'occupe depuis janvier 2016 de développer une procédure de reconnaissance pour les institutions offrant des soins obstétricaux dirigés par des sages-femmes. Dix thèmes

ont été sélectionnés comme base à laquelle se référer pour évaluer, par un audit, si une institution répond aux critères requis pour proposer des soins obstétricaux dirigés par des sages-femmes. L'audit devra être effectué par des pairs, à savoir des personnes de même niveau hiérarchique. Ce seront dans ce cas des sages-femmes travaillant elles-mêmes dans une institution offrant des soins obstétricaux dirigés par des sages-femmes. Cette procédure s'appliquera aussi bien aux maisons de naissance qu'aux maternités.

Les thèmes sélectionnés ont été soumis à une large consultation qui a été adressée à des personnalités, hôpitaux, maisons de naissances, directions cantonales de la santé, assurances maladie, etc. Pour un total de 137 invitations, le taux de réponses a été de 36%. En majeure partie, les réactions ont été positives. En automne, l'applicabilité des thèmes sélectionnés sera soumise à un audit pilote dans une maison de naissance et dans une maternité. Après approbation par le Comité central de la FSSF, la procédure de reconnaissance pourra vraisemblablement entrer en vigueur début 2017.

Marianne Haueter, membre du groupe «Reconnaissance d'institutions avec soins obstétricaux dirigés par des sages-femmes» de la FSSF

Pour plus d'informations s'adresser à Marianne Haueter: mhaueter@bluewin.ch

• • • • •

Elezioni della presidente e del nuovo Comitato centrale

L'11 agosto si è tenuta a Olten l'Assemblea straordinaria delle delegate della Federazione Svizzera delle Levatrici (FSL). Erano presenti 124 delegate in rappresentanza di 153 mandati. È stato approvato il verbale dell'Assemblea delle delegate (AD) dell'11 maggio con un'aggiunta presentata dal comitato della sezione di Berna. Con chiara maggioranza è stata respinta la mozione del Comitato centrale (CC) che, oltre alla fiducia, chiedeva di poter accogliere tutte le mozioni presentate in un unico pacchetto come postulato e di affidare a Liliane Maury Pasquier la presidenza interinale fino all'AD del 2017. A quel punto, il CC si è dimesso in blocco, più precisamente si sono dimesse Yvonne Meyer-Leu, vicepresidente, Susanne Clauss, Heike Emery, Marianne Indergand-Erni, Sabrina Schipani e Miriam Wille-Grämiger.

È seguita l'elezione della nuova presidente. La scelta delle delegate è caduta con 135 voti sull'ex presidente Barbara Stocker Kalberer, sezione Argovia-Soletta e Svizzera Centrale. Sono stati anche eletti i nuovi membri del CC: Susanne Brodbeck, sezione Basilea città e campagna e case della nascita; Petra Graf Heule, sezione Zurigo e dintorni; Nathalie Kaufmann, sezione Basilea città e campagna; Doris Keller, sezione Svitto; Ans Luyben, sezione Svizzera orientale; Franziska Schläppy, sezione Vaud-Neuchâtel-Giura. Sabina Keller, sezione Argovia-Soletta, aveva ritirato la sua candidatura. Infine, sono state accolte tutte le mozioni ad eccezione di quelle che erano state ritirate per questioni di forma. Una mozione è stata posticipata. La settimana successiva l'AD ha inoltrato le dimissioni Ramona Brotschi quale segretaria generale per fine febbraio 2017.

Miryam Azer

Sektion Bern

Hebammenherbstfortbildung

Datum 3. November 2016 | Zeit 9 bis 16.30 Uhr |

Ort Auditorium Ettore Rossi, Kinderspital Bern

Was erfordert Pränataldiagnostik von der Hebammenarbeit?

Ethische Fragen im Hebammenberuf: Wie beeinflussen Pränataldiagnostik und -medizin heute unseren Berufsalltag?

Das Team Kommission Berner Hebammenfortbildung freut sich auf einen spannenden Tag.

Weitere Informationen und Anmeldung unter www.bernerhebamme.ch

Neue Mitglieder | Nouveaux membres

Aargau-Solothurn

Martin Sarah, Aarau

Bern

Baumann Andrea, Münsingen | Blank Fabienne, Bern | Krilles Mayr Marina Yvonne, Rüegsau | Meyer Lisa-Maria, Bern | Pfander Désirée, Oberhünigen | Recher Marisa, Zollikofen | Rittiner Anna Christine, Simplan Dorf | Siegrist Manuela, Steffisburg | Tengler Shaline, Rüfenacht

Fribourg

Nallet Sophie, Marsens

Genève

Debeauvais Mahault, Chêne-en-Semine (F) | Versavel Katlijn, Grand-Lancy

Ostschweiz

Andres Rahel, Urnäsch | Knechtle Sonja, St. Gallen | Morger Andrea, Schänis

Ticino

Zaccardi Emanuela, Minusio

Vaud-Neuchâtel-Jura

Joliat Claude, Courtételle | Monnerat Aurélie, Lutry | Mottaz Wieder Emilie, Mézières

Zentralschweiz

Probst Vera Maria, Rotkreuz | Schranz Regina, Malters | Wismer Eliane, Rickenbach

Zürich und Umgebung

Aliotta Valentina, Winterthur | Günes Mona Jasmin, Oberglatt (ZH) | Hottinger Ursina, Esslingen | Kägi Sarah, Bubikon | Kohler Alexandra, Schaffhausen | Metry Anne-Catherine, Winterthur | Neubert Alicja, Winterthur



Kursorganisation
 Bildungsbeauftragte Deutschschweiz
Marianne Luder-Jufer
 Gitzweidstrasse 7, 4932 Lotzwil, T 062 922 15 45
 m.luder@hebamme.ch
 Anmeldungen für SHV-Kurse schriftlich an die SHV-
 Geschäftsstelle in Bern. Sie finden das Kursprogramm
 unter www.hebamme.ch

Elektronische Abrechnung für Hebammen

Ab 1. Januar 2017 muss jede frei praktizierende Hebamme auf die elektronische Abrechnung umstellen. Die Abrechnungssoftware enthält gleichzeitig die Statistik, die künftig nicht mehr separat erfasst werden muss – ein grosser Zeitvorteil für jede Hebamme. Weiterführende Informationen zur Software finden sich unter www.hebammen-software.ch. Wer Interesse hat, sich bezüglich Hebammen-Software ARTEMIS invoice zu schulen, die Dokumentation, Statistik sowie elektronische Abrechnung praktisch umzusetzen und zu üben und offene Fragen zu klären, kann an folgendem Fortbildungsangebot teilnehmen:

Kurs 10a

Workshop ARTEMIS kaSoft GMBH – Software-Lösung für frei praktizierende Hebammen

16. November 2016, 10 bis 12 Uhr/
 13.30 bis 16 Uhr, Zürich

Fortbildungspflicht für Hebammen

Die erste Jahreshälfte ist Vergangenheit, und in Riesenschritten geht es Richtung 2017. Sicher können einige Hebammen den geforderten Nachweis von zwei Weiterbildungstagen pro Jahr zum heutigen Zeitpunkt noch nicht erbringen. Der Schweizerische Hebammenverband bietet folgende interessante Fortbildungsangebote im Monat November an.

Kurs 22

Gymnastik in der Schwangerschaft und Stillzeit

4. und 25. November, 16. Dezember 2016 und
 13. Januar 2017, Hochdorf

Frauen wünschen sich wieder mehr Bewegungselemente in Geburtsvorbereitungskursen sowie professionell integrierte Gymnastik in Rückbildungskursen. Die Teilnehmenden entdecken und erleben die natürliche Bewegungsfreiheit am eigenen Körper, profitieren vom grossen Fach- und Erfahrungswissen der Kursleiterin betreffend Einsatz von geeigneten Hilfsmitteln und passender Musik. Sie erleben körperliches Wohlfühl

durch Anspannen und Loslassen. Nach dieser Fortbildung können sie Geburtsvorbereitungs- und Rückbildungskurse noch lebendiger gestalten.

Kurs 23

Spagyrik – reinste Naturkraft in der Hebammenarbeit

10. November 2016, Emmenbrücke

Die Teilnehmenden werden vertraut mit dem Einsatz und der Wirksamkeit von spagyrischen Essenzen während der Schwangerschaft, der Geburt und im Wochenbett.

Kurs 25

Schwangerenvorsorge und Schwangerenbetreuung durch die Hebamme

21. November 2016, Basel

In dieser Fortbildung widmen sich die Teilnehmenden einer professionellen Durchführung der Schwangerenvorsorge durch die Hebamme und frisken ihre Grundkenntnisse auf. Sie werden in die evidenzbasierte Betreuung eingeführt, kennen aktuelle Leitlinien und Standards und setzen sich kritisch mit diesen Untersuchungen und Massnahmen auseinander.

Kurs 26

Interventionsarme Geburtshilfe – Was tue ich, wenn ich nichts tue?

22. November 2016, Basel

Die Teilnehmenden verstehen die Grundlagen der evidenzbasierten Betreuung. Sie setzen sich für die Förderung der physiologischen Geburt ein. Gängige Interventionen können sie nach aktuellen Kriterien beurteilen, und Interventionen im klinischen Kontext bewerten sie angemessen. Ausserdem kennen sie Alternativen zum aktiven Geburtsmanagement («watchful waiting»). Sie setzen sich kritisch mit den häufigsten geburtshilflichen Interventionen auseinander und kennen die ACOG-Leitlinie und NICE-Leitlinie 2014 – die wissenschaftliche Erlaubnis zum Nichtstun.

Kurs 27

Geburtsvorbereitung im Wasser

28. November bis 3. Dezember 2016, Bad Ramsach, Läuelfingen

Sich im warmen Wasser auf die Geburt vorzubereiten und auf die Elternschaft einzustimmen, ist ein besonderes Erlebnis. Denn im warmen Wasser sind Frauen im gleichen Element wie das Ungeborene, schwerelos, getragen, sicher und umhüllt. Die Teilnehmenden erwerben das praktische und theoretische Wissen, um Kurse für Schwangere anbieten zu können. Sie erleben die wohltuende Wirkung des Wassers: Dabei werden weder Bänder noch Gelenke belastet, Rückenschmerzen und Verspannungen lassen deutlich nach. In den Probelektionen erhalten sie viele praktische Tipps für die Arbeit mit schwangeren Frauen.



Organisation des cours de la FSSF

Chargée de la formation de la Suisse romande et du Tessin

Tiffany Buffier

Rosenweg 25c, 3000 Berne 23, T 031 332 63 40

t.buffier@sage-femme.ch

Inscriptions par écrit aux cours de la FSSF au secrétariat central de la FSSF à Berne. Vous trouverez le programme complet des cours sur www.sage-femme.ch

Offres intéressantes

Comme vous le savez, nous passerons dès janvier 2017 à la facturation électronique. Il existe à ce jour sur le marché deux programmes principaux de gestion: Artemis de l'entreprise Kasoft d'une part et Mooncare de l'entreprise Gammadia. Chacun de ces programmes a une approche différente: Artemis basé à Berne s'installe en local tandis que l'on accède à Mooncare basé à Lausanne à travers une interface Internet. Mais, ils permettent tous deux la facturation électronique, et plus encore. Pour comprendre leurs spécificités et permettre une transition plus facile vers ce mode de facturation électronique, nous vous proposons des cours qui permettent de découvrir ces programmes et de commencer à mettre en place tout le nécessaire afin d'être prête avant l'échéance.

Tiffany Buffier

Cours 17a

Mooncare

11 octobre 2016, Lausanne

Ce cours est destiné aux sages-femmes indépendantes qui souhaitent avoir un outil de gestion et de facturation spécifiquement conçu pour elles. Ce cours présentera l'entreprise Gammadia et son programme Mooncare. Il offre une occasion de découvrir tout le programme avec les dossiers prénataux et postnataux, la facturation selon les tarifs de la convention, le traitement des données pour la statistique. La facturation électronique sera bien sûr abordée. A travers des ateliers, en groupes selon l'expérience, nous pourrions effectuer divers exercices pratiques. *Attention, il y a un nouveau lieu pour ce cours.*

Cours 12

Fondamentaux de rééducation pelvi-périnéale dans le post-partum

9 et 10 mars 2017, Bulle

Pour l'apprentissage d'une prise en charge basique et préventive des problèmes de la sphère uro-génitale en post-partum. Tout d'abord en comprenant l'importance d'un travail fonctionnel global et postural dans le post-partum, puis en favorisant l'intégration d'un nouveau vécu

corporel et la restauration de l'image de soi. Ensuite, il s'agira de connaître les bases du toucher vaginal en post-partum et de savoir détecter – et commencer à prendre en charge – les incontinences urinaires, ainsi que de traiter les cicatrices douloureuses.

Cours 13

Approche globale de l'accompagnement du bébé

24 et 25 mars 2017, Bulle

Il s'agit de travailler cette approche globale vers des soins personnalisés centrés sur la famille. Ensuite, de mettre en place une approche gestuelle quotidienne du bébé pour faciliter ses adaptations et appréhender les adaptations physiologiques de l'enfant en lien avec ses adaptations sensorielles et comportementales. Cela permettra de pratiquer un accompagnement parental individualisé et d'apporter une réflexion sur le travail en réseau pour des soins centrés sur la famille.

Cours 14

Usage des remèdes anthroposophiques en obstétrique et post-partum

10 et 11 avril 2017, Lausanne

Il s'agit de connaître le point de vue de l'anthroposophie d'une matière générale et aussi plus spécifiquement pour des problèmes dans le prénatal et le post-partum. Cela permettra d'acquérir des connaissances approfondies afin de proposer aux futures mamans des alternatives en médecines complémentaires de haute qualité et de les mettre en œuvre dans leur quotidien. *Cours en allemand avec traduction simultanée en français.*

Zürcher Hochschule
für Angewandte Wissenschaften

zhaw **Gesundheit**



Aktuelle Weiterbildungen für Hebammen an der ZHAW

- Modul Geburtsbetreuung durch die Hebamme 21.9.2016
- Tageskurs Schmerzerleben unter der Geburt 23.9.2016
- Modul Praxisausbildung 1 30.9.2016
- Tageskurs Simulationstraining geburtshilfliche Notfälle 28.10.2016
- Modul Transkulturelle Kompetenzen 11.1.2017

Organisation und Beratung

Regula Hauser, MPH
Leiterin Weiterbildung Institut für Hebammen
058 934 64 76 / regula.hauser@zhaw.ch

Alle Kurse auf zhaw.ch/gesundheit/weiterbildung

**Schultes
medacta**

... mehr als Worte und Bilder!

Anatomische Übungsmodelle

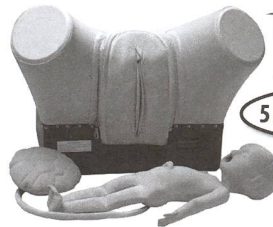
Das geburtshilfliche Phantom

nach Prof. B. S. Schultze-Jena

Entwicklung der geburtshilflichen Situationen am Modell, auch:

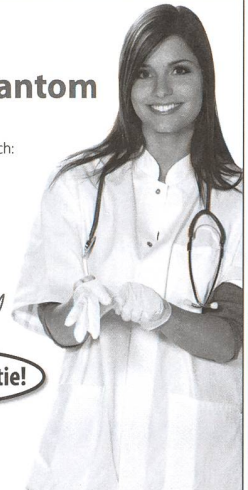
- Beckenendlage • Schulter-Dystokie
- Vacuum-Extraction • Forceps

Bewährt seit vielen Jahren für Ausbildung, Examen,
Fort- und Weiterbildung



*Handmade
in Germany*

5 Jahre Garantie!



Schultes medacta GmbH & Co Lehrmodelle KG · Feldstrasse 21 · 45699 Herten · Germany
Fon: +49 (0)2366 36038 · Fax: +49 (0)2366 184358
Mail: info@schultesmedacta.de · www.schultesmedacta.de

Anzeigenmarketing • Régie d'annonce

Kömedia AG • Geltenwilenstrasse 8a • 9001 St. Gallen
T 071 226 92 92 • F 071 226 92 93
info@koemedia.ch • www.koemedia.ch



**Kostenlos
bestellen**



**PFLEGEDUO:
REINIGEN
& CREMEN**



Willkommensset

Ankommen im Leben mit Weleda.
Calendula Baby- und Kinder-
pflege - vom ersten Tag an.

Weleda Musterpakete für Hebammen.

Mit Kennenlerngrößen zur Weitergabe an die von Ihnen begleiteten Familien.

Bestellung unter: hebammen@weleda.ch · Telefon: 061 705 22 22

Plus de confort pour plus de lait



Les tire-lait Natural de Philips Avent ont été développés en collaboration avec les meilleurs spécialistes de l'allaitement en prenant exemple sur la nature. Ils permettent aux mamans de tirer leur lait de façon beaucoup plus confortable ce qui favorise la lactation.



Tire-lait double électrique Natural



Tire-lait électrique Natural



Tire-lait manuel Natural



Une position agréable et naturelle pour tirer son lait

Grâce à la conception exclusive de leur pompe et entonnoir compacts, les tire-lait Natural de Philips Avent permettent aux mamans de s'asseoir confortablement sans avoir à se pencher en avant. Même quand la maman est assise bien droite, le lait coule directement dans le récipient. Cette position améliorée lorsqu'elles tirent leur lait offre aux mamans plus de confort et facilite la lactation de façon naturelle.



Efficacité cliniquement prouvée

Les tire-lait reproduisent les mouvements de succion péristaltiques naturels du nouveau-né en alternant stimulation du sein et vide. Leurs coussins de massage doux en forme de fleur ont une efficacité cliniquement prouvée sur la stimulation de la lactation en exerçant une légère pression sur le sein. La surface veloutée spéciale de ces coussins de massage innovants est particulièrement douce et plus agréable pour les seins et permet aux mamans de se détendre lorsqu'elles tirent leur lait. Des coussins séparés pour les mamans aux mamelons plus larges sont également disponibles.



Tirer son lait sans difficulté

Les tire-lait sont particulièrement compacts. Le coussin s'adapte simplement de façon hermétique sur le sein ce qui permet de tirer son lait beaucoup plus facilement.



Manipulation simple*

Pour stimuler le flux de lait, les mamans commencent sur le mode automatique de stimulation douce et choisissent ensuite entre différents réglages d'expression du lait le rythme qu'elles trouvent le mieux adapté. Des études internes ont montré que 89% des mamans sont très satisfaites de la force d'aspiration.

*Pour les tire-lait électriques Natural

innovation you

Philips Avent souhaite favoriser un allaitement de longue durée – car nous connaissons l'importance de l'allaitement pour le bon développement des nouveau-nés et la santé des mamans.

Pour plus d'informations et de produits relatifs à l'allaitement, veuillez vous adresser directement à votre correspondant Philips Avent Professional:

Tel : 056 266 5656
Fax : 056 266 5660

info@vivosan.ch
www.vivosan.ch

PHILIPS
AVENT