

Beilagen

Autor(en): **[s.n.]**

Objektyp: **Appendix**

Zeitschrift: **Geschäftsbericht der Direktion und des Verwaltungsrates der Gotthardbahn**

Band (Jahr): **18 (1889)**

PDF erstellt am: **21.09.2024**

Nutzungsbedingungen

Die ETH-Bibliothek ist Anbieterin der digitalisierten Zeitschriften. Sie besitzt keine Urheberrechte an den Inhalten der Zeitschriften. Die Rechte liegen in der Regel bei den Herausgebern.

Die auf der Plattform e-periodica veröffentlichten Dokumente stehen für nicht-kommerzielle Zwecke in Lehre und Forschung sowie für die private Nutzung frei zur Verfügung. Einzelne Dateien oder Ausdrucke aus diesem Angebot können zusammen mit diesen Nutzungsbedingungen und den korrekten Herkunftsbezeichnungen weitergegeben werden.

Das Veröffentlichen von Bildern in Print- und Online-Publikationen ist nur mit vorheriger Genehmigung der Rechteinhaber erlaubt. Die systematische Speicherung von Teilen des elektronischen Angebots auf anderen Servern bedarf ebenfalls des schriftlichen Einverständnisses der Rechteinhaber.

Haftungsausschluss

Alle Angaben erfolgen ohne Gewähr für Vollständigkeit oder Richtigkeit. Es wird keine Haftung übernommen für Schäden durch die Verwendung von Informationen aus diesem Online-Angebot oder durch das Fehlen von Informationen. Dies gilt auch für Inhalte Dritter, die über dieses Angebot zugänglich sind.

Beilagen.

Statistische Tabellen.

Jahresrechnungen und Bilanz.

Graphische Darstellung
der Betriebsergebnisse der Jahre 1883—1889.

1. Frequenz und Einnahmen nach den Rechnungsrubriken.

A. Einnahmen aus dem Eisenbahntransport.	Transportquantitäten				Transporteinnahmen					
	1889		1888		1889			1888		
	Personen	Prozente	Personen	Prozente	Fr.	Ct.	Prozente	Fr.	Ct.	Prozente
I. Personentransport.										
a. Zur gewöhnlichen Fahrkarte:										
Einfache Fahrt . . . I. Klasse	61531	5.18	61006	5.56	1084881	27	23.84	933618	36	23.08
" " . . . II. "	154538	13.00	156563	14.27	1181268	20	25.96	1152707	45	28.49
" " . . . III. "	310946	26.16	281328	25.65	726455	06	15.97	635297	92	15.70
b. Zu ermäßigten Fahrkarten:										
Sin- und Rückfahrt I. "	11040	0.93	9552	0.87	110095	65	2.42	88351	11	2.19
" " " II. "	81124	6.88	75566	6.89	344888	32	7.58	320441	12	7.92
" " " III. "	287424	24.18	270360	24.65	239210	27	5.26	220179	37	5.44
Abonnementsbillete I. "	24	0.01	—	—	10	—	0.01	—	—	—
" " II. "	11616	0.98	6612	0.60	5499	—	0.12	2789	—	0.07
" " III. "	37404	3.15	39876	3.64	7796	—	0.17	8354	40	0.21
Gesellschafts-, Schul-, Luft- u. Rundfahrten I. "	16038	1.35	11866	1.08	186140	03	4.09	147841	40	3.65
" " II. "	68702	5.78	53999	4.92	315201	63	6.93	236724	77	5.85
" " III. "	84700	7.13	73201	6.67	272426	29	5.99	236220	16	5.84
Familienbillete I. "	198	0.02	122	0.01	940	07	0.02	577	67	0.01
" " II. "	11550	0.97	11411	1.04	9145	45	0.20	9713	16	0.24
" " III. "	28368	2.39	25180	2.30	7886	04	0.17	7193	36	0.18
Militärtransporte III. "	6918	0.58	6160	0.56	38069	76	0.84	29838	45	0.74
Marktbillete II. "	398	0.03	172	0.02	588	85	0.01	232	20	0.01
" " III. "	6568	0.55	4990	0.46	6022	60	0.13	4547	45	0.11
Billete für hilfbedürftige Ausländer III. "	330	0.03	372	0.03	948	73	0.02	1247	98	0.03
Polizeitransporte	5242	0.44	4334	0.40	9388	67	0.21	8501	51	0.21
Arbeiterbillete III. "	3750	0.31	4149	0.38	3000	—	0.06	1429	80	0.03
Total	1188409	100.00	1096819	100.00	4549861	89	100.00	4045806	64	100.00
Rekapitulation nach Klassen.										
I. Klasse	88831	7.48	82546	7.52	1382067	02	30.38	1170388	54	28.93
II. "	327928	27.59	304323	27.74	1856591	45	40.80	1722607	70	42.58
III. "	771650	64.93	709950	64.74	1311203	42	28.82	1152810	40	28.49
Total	1188409	100.00	1096819	100.00	4549861	89	100.00	4045806	64	100.00

	Transportquantitäten				Transporteinnahmen											
	1889		1888		1889			1888								
	Tonnen	Prozente	Tonnen	Prozente	Fr.	Gt.	Prozente	Fr.	Gt.	Prozente						
II. Gepäck, Thier- u. Gütertransport.																
a. Gepäck	5100	—	4500	—	480360	50	—	422854	89	—						
b. Thiere I. Klasse	Stück		Stück		} 299361	41	—	171556	02	—						
II. "	1610	2.12	2368	6.13												
III. "	26440	34.78	21316	55.22												
IV. "	42606	56.05	8654	22.42												
IV. "	5358	7.05	6266	16.23												
Total . . .	76014	100.00	38604	100.00	299361	41	—	171556	02	—						
c. Güter aller Art.	Tonnen		Tonnen													
Filgut	28738	4.02	26088	3.95	} 7226515	94	97.74	6801753	13	97.29						
Stückgutklasse 1	19890	2.78	20659	3.13												
" 2	22139	3.09	21525	3.26												
Wagenladungen.																
Allgemeine Klasse A	15714	2.20	12568	1.90	} 7226515	94	97.74	6801753	13	97.29						
" " B	13270	1.85	11522	1.75												
Spezialtarife I a	11606	1.62	12216	1.95												
b	22741	3.18	20875	3.16												
II a	2657	0.37	2054	0.31												
b	13722	1.92	14562	2.21												
III a	7743	1.08	6291	0.95												
b	84862	11.86	85717	12.98												
Ausnahmetarife	472595	66.03	426164	64.55												
Lokalspesen (Waag-, Lad-, Lager-, Zu- und Abfuhrgebühren etc.)											167271	63	2.26	189527	97	2.71
Total . . .	715677	100.00	660241	100.00	7393787	57	100.00	6991281	10	100.00						
Total der Transporteinnahmen					12723371	37	96.43	11631498	65	96.49						
B. Einnahmen aus verschiedenen Quellen					471211	47	3.57	423278	94	3.51						
Gesamttotal der Einnahmen					13194582	84	100.00	12054777	59	100.00						

2. Durchschnittsergebnisse.

Betriebene Bahnlänge: 266 Kilometer		1889	1888
1. Personentransport.			
Einnahmenbetreffniß per Bahnkilometer	Franken	17104.74	15209.80
" " Reisenden	"	3.83	3.69
" " Reisenden und Kilometer	Centimes	7.76	7.81
Jeder Reisende hat im Durchschnitt aller Klassen befahren	Kilometer	49.36	47.24
Auf die ganze Bahnlänge bezogen, kommen im Total	Reisende	220542	194805
Auf jeden Kilometer kommen	"	4468	4123
" " Personenwagenachsenkilometer kommen	"	4.42	4.19
" " Personenzugskilometer kommen	"	44.89	40.37
" " Lokomotivkilometer kommen	"	38.11	36.01
2. Gepäck-, Thier- und Gütertransport.			
a. Gepäck:			
Einnahmenbetreffniß per Bahnkilometer	Franken	1805.87	1589.68
" " Tonne	"	94.19	93.97
" " Tonnenkilometer	Centimes	72.10	72.69
" " Reisenden	"	40.42	38.55
Jede Tonne hat befahren	Kilometer	130.64	129.28
Auf die ganze Bahnlänge bezogen, kommen	Tonnen	2505	2187
" jeden Kilometer kommen	"	19.17	16.92
" " Reisenden kommen	Kilogramm	4.29	4.10
b. Thiere:			
Einnahmenbetreffniß per Bahnkilometer	Franken	1125.42	644.95
" " Stück	"	3.94	4.44
c. Güter aller Art:			
Einnahmenbetreffniß per Bahnkilometer	Franken	27796.19	26283.01
" " Tonne	"	10.33	10.59
" " Tonnenkilometer	Centimes	6.59	6.85
Jede Tonne hat befahren	Kilometer	156.66	154.49
Auf die ganze Bahnlänge bezogen, kommen	Tonnen	421503	383452
" jeden Kilometer kommen	"	2690	2482
" " Güterwagenachsenkilometer, Gepäck u. Thiere inbegr., kommen	"	2.17	2.23
" " Zugskilometer, Gepäck u. Thiere inbegr., kommen	"	53.40	50.89
" " Lokomotivkilometer, Gepäck u. Thiere inbegr., kommen	"	38.65	37.90
Total der Transport-Einnahmen per Bahnkilometer	Franken	47832.22	43727.43
3. Einnahmen aus verschiedenen Quellen.			
Betreffniß per Bahnkilometer	Franken	1771.47	1591.28
Totaleinnahmen per Bahnkilometer	Franken	49603.69	45318.71
" " Zugskilometer	"	6.18	5.94
" " Lokomotivkilometer	"	4.47	4.42

3. Frequenz und Einnahmen nach den Monaten.

1889 Monate	a. Transport-Quantitäten																	
	Personen	Gepäck	Thiere	Güter												Aus- nahme- tarife	Total	
				Eisgut	Stückgut		Wagenladungen											
					1	2	Allgemeine Klassen		Spezialtarife									
							A	B	I		II		III					
Januar . .	Zahl 58561	Tonnen 209	Stück 1628	Tonnen 2019	Tonnen 1548	Tonnen 1555	Tonnen 1187	Tonnen 763	Tonnen 925	Tonnen 2187	Tonnen 140	Tonnen 1213	Tonnen 550	Tonnen 4942	Tonnen 37350	Tonnen 54379		
Februar . .	60459	205	1240	2192	1553	1414	1237	806	811	1652	138	979	383	4543	34273	49981		
März . . .	90502	308	1508	2713	1716	1781	1239	996	907	2003	200	1557	495	6226	42809	62642		
April . . .	98241	456	1851	2621	1704	2034	1199	898	945	1328	200	1343	670	7280	42667	62889		
Mai	102768	582	3958	2800	1702	2133	1423	976	817	2424	531	959	606	8417	38580	61368		
Juni	103912	428	3630	2513	1432	1824	973	963	948	1300	161	870	634	10503	35355	57476		
Juli	125101	539	2777	2632	1512	1886	934	750	1021	1364	350	572	745	8474	38885	59125		
August . . .	144133	612	5636	2302	1676	1740	1107	1188	910	1496	193	651	848	7652	39093	58856		
September .	135633	640	10059	2186	1771	1948	1513	1375	934	1660	224	1134	860	8603	37304	59512		
Oktober . .	109993	552	16067	2476	1952	2129	1905	1802	1163	1975	208	1446	791	6921	45470	68238		
November . .	89094	341	14999	2116	1740	1917	1491	1106	1218	3028	162	1407	690	6374	42198	63447		
Dezember . .	70012	228	12661	2168	1584	1778	1506	1647	1007	2324	150	1591	471	4927	38611	57764		
Total	1188409	5100	76014	28738	19890	22139	15714	13270	11606	22741	2657	13722	7743	84862	472595	715677		
gegenüber 1888																		
mehr	91590	600	37410	2650	—	614	3146	1748	—	1866	603	—	1452	—	46431	55436		
weniger . .	—	—	—	—	769	—	—	—	610	—	—	840	—	855	—	—		

1889	b. Einnahmen.															
	Personen		Gepäck		Thiere		Güter		Einnahmen aus verschied. Quellen		Total		Brutto-Einnahmen p. Kilometer			
	Fr.	Stk.	Fr.	Stk.	Fr.	Stk.	Fr.	Stk.	Fr.	Stk.	Fr.	Stk.	Fr.	Stk.	Fr.	Stk.
Januar . . .	180186	34	20299	38	7968	11	555772	01			764225	84	2873	03	2824	21
Februar . . .	203445	02	19495	65	4403	12	539401	82			766745	61	2882	50	3133	59
März	402871	74	30994	78	7687	94	642679	28			1084233	74	4076	07	3403	39
April	473957	51	49628	59	8521	—	635105	44			1167212	54	4388	02	4232	19
Mai	459743	82	64905	97	16476	16	638313	93			1179439	88	4433	99	3947	42
Juni	338514	70	40327	14	18128	77	581725	74			978696	35	3679	31	3346	15
Juli	450614	60	42330	02	20855	97	591004	42			1104805	01	4153	40	3691	83
August . . .	562540	25	48462	65	26249	08	597311	27			1234563	25	4641	22	4018	97
September .	544076	65	62166	54	47545	41	608665	27			1262453	87	4746	07	4275	92
Oktober . . .	453705	06	51994	38	55726	55	704254	87			1265680	86	4758	19	4158	21
November . .	278833	77	29549	39	44493	34	659858	32			1012734	82	3807	27	3519	21
Dezember . .	201372	43	20206	01	41305	96	639695	20			902579	60	3393	15	3176	34
Jan.—Dez. .	—	—	—	—	—	—	—	—	471211	47	471211	47	1771	47	1591	28
Total	4549861	89	480360	50	299361	41	7393787	57	471211	47	13194582	84	49603	69	45318	71
gegenüber 1888																
mehr	504055	25	57505	61	127805	39	402506	47	47932	53	1139805	25	4284	98		
weniger . . .	—	—	—	—	—	—	—	—			—	—	—	—		

4. Frequenz und Einnahmen nach den Stationen.

	Abgegangene Personen			Güter			Total-Einnahmen		Gegenüber 1888		Rangordnung der Stationen		
	Zahl	Tonn.	Stück	Verfandt Tonnen	Empfang Tonnen	Total Tonnen	Fr.	St.	Personen	Güter	nach		
											Personenzahl	Gütergewicht	Einnahmen
Luzern	35620	559	1405	9679	14088	23767	775193	—	+ 7004	+ 1057	8	7	4
Chiron	349	—	6	59	26	85	641	60	+ 108	+ 21	46	45	46
Gisikon	1847	2	53	403	455	858	6127	15	+ 100	— 446	43	39	41
Rothkreuz	9864	9	283	6727	3578	10305	275590	87	+ 1260	+ 1608	27	14	8
Immensee	15654	18	895	1574	3167	4741	28392	35	+ 1505	— 545	19	22	25
Arth-Goldau	25094	22	635	4154	4956	9110	82253	83	+ 2186	+ 4148	11	16	16
Steinen	19821	18	400	1654	1442	3096	22459	43	+ 797	+ 522	15	28	28
Schwyz	44929	95	2890	5081	7368	12449	128238	83	+ 2037	+ 835	5	11	12
Brunnen	37497	139	583	42619	8616	51235	980716	77	+ 4017	— 10884	6	1	2
Sisikon	8058	3	52	29	106	135	3605	25	+ 1095	— 12	30	43	43
Flüelen	28341	100	446	3749	2234	5983	149753	25	— 476	+ 135	9	19	10
Alt Dorf	25523	52	1960	4249	4278	8527	94691	80	— 805	— 993	10	17	15
Erstfeld	23938	28	1325	3507	28283	31790	40720	60	— 3048	+ 2190	12	3	19
Amsteg	8039	16	100	926	310	1236	13563	96	+ 343	— 241	31	37	33
Gurtellen	3844	2	64	1786	158	1944	11680	50	+ 97	+ 1134	39	35	36
Wassen	3180	7	35	1562	410	1972	11720	10	— 62	— 257	41	34	35
Göschenen	19298	114	516	578	3983	4561	146001	28	+ 1599	+ 1179	16	24	11
Mirolo	16397	50	787	1054	8203	9257	108632	02	+ 1630	— 2644	18	15	14
Ambri-Piotta	6449	13	440	711	1936	2647	26657	70	+ 1297	+ 1176	36	29	26
Rodi-Tieffo	6874	7	21	2126	2423	4549	21520	71	+ 911	+ 2675	34	25	29
Faido	12153	52	514	756	1700	2456	64522	31	+ 1660	+ 385	22	31	17
Lavorgo	3356	2	476	5041	625	5666	12179	95	+ 219	— 2504	40	21	34
Giornico	1145	2	45	96	155	251	2372	25	+ 127	+ 158	44	41	45
Bodio	4113	4	494	369	859	1228	9697	85	+ 335	— 95	38	38	39
Biasca	22216	55	1147	2569	12837	15406	123006	15	+ 1436	+ 2032	14	9	13
Dogna	8638	6	109	14876	570	15446	29992	30	+ 1676	+ 2489	29	8	24
Claro	9325	3	19	193	32	225	4950	80	+ 1793	— 316	28	42	42
Castione	6501	7	145	8986	2199	11185	16770	66	— 195	— 772	35	12	32
Bellinzona	92125	250	2344	5112	23870	28982	546205	78	+ 9121	+ 446	2	5	5
Giubiasco	10322	10	4172	149	1201	1350	25646	85	+ 876	— 61	26	36	27
Uebertrag	510510	1645	22361	130374	140068		3763505	90					

	Abgegangene Per- sonen		Güter				Total- Einnahmen		Gegenüber 1888		Rangord- nung der Stationen		
	Zahl	Tonn.	Stück	Verfandt Tonnen	Empfang Tonnen	Total Tonnen	Fr.	Cts.	Personen Zahl	Güter Tonnen	nach		
											Personenzahl	Güterege- wicht	Einnahmen
Uebertrag	510510	1645	22361	130374	140068		3763505 90						
Cadenazzo . . .	10860	5	542	319	405	724	10071 40	+ 1838	+ 343	24	40	37	
Magadino . . .	7154	15	27	700	1896	2596	33380 96	— 92	— 1256	32	30	21	
San Nazaro . . .	2833	7	4	71	48	119	2860 73	+ 237	— 42	42	44	44	
*Ranzo-Gera . . .	6160	24	10	—	—	—	7432 60	— 1355	—	37	—	40	
Pino transit . . .	417	2	3049	5000	9201	14201	332166 84	— 16	— 16974	45	10	7	
Rivera-Bironico . . .	7055	4	94	3189	348	3537	9882 10	— 2130	+ 1243	33	27	38	
Taverne . . .	11694	6	699	1248	868	2116	16836 54	+ 952	+ 100	23	33	31	
Lugano . . .	97355	597	1011	5247	23959	29206	853107 78	+ 11131	+ 2670	1	4	3	
Melide . . .	12906	10	39	3892	3257	7149	39772 17	+ 1589	— 784	21	18	20	
Maroggia . . .	18683	14	25	1089	3559	4648	32890 45	+ 2576	+ 1255	17	23	22	
Capolago . . .	22560	40	22	662	3091	3753	52224 23	+ 3013	+ 1337	13	26	18	
Mendrisio . . .	52810	84	520	3214	7832	11046	151165 06	+ 4427	+ 3155	4	13	9	
Balerna . . .	10751	12	67	3513	2340	5853	30346 65	— 492	— 2843	25	20	23	
Chiasso . . .	65273	192	41508	20767	30263	51030	2244253 44	+ 7850	— 21742	3	2	1	
Gordola . . .	12947	8	541	1483	858	2341	18088 27	+ 1824	+ 655	20	32	30	
Locarno . . .	35645	227	1819	6594	18761	25359	422369 27	+ 1740	+ 879	7	6	6	
Verkehr mit fremden Bahnen, Transit, Behörden u. Privat.	302796	2208	3676	528315	468923		4703016 98						
Total . . .	1188409	5100	76014	715677	715677		12723371 37						
Einnahmen aus verschiedenen Quellen							471211 47						
Gesamteinnahmen							13194582 84						

* Personenhaltstelle.

	Von Langensee		Nach Langensee		Total		Differenz gegenüber 1888	
	Personen	Güter	Personen	Güter	Personen	Güter	Personen	Güter
	Zahl	Tonnen	Zahl	Tonnen	Zahl	Tonnen	Zahl	Tonnen
II. Transitverkehr.								
Schweizerische Nordostbahn . . .	32	—	24	—	56	—	+ 8	—
	Von Rigibahnen		Nach Rigibahnen					
Vereinigte Schweizerbahnen . . .	6	—	—	—	6	—	+ 4	—
Schweizerische Nordostbahn . . .	719	—	3157	—	3876	—	+ 1303	—
Böszbergbahn	—	—	—	—	—	—	— 6	—
Eisenbahn Wädenswil-Einsiedeln	7	—	—	—	7	—	+ 3	—
Schweiz. Centralbahn	23	—	114	—	137	—	— 33	—
Margauische Südbahn	4	—	75	—	79	—	— 35	—
Jura-Bern-Luzern-Bahn	32	—	—	—	32	—	+ 21	—
Bödelibahn	—	—	—	—	—	—	— 2	—
Westschweizerische Bahnen	2	—	1	—	3	—	+ 2	—
Bierwaldstättersee	16	—	—	—	16	—	+ 2	—
Deutsche Eisenbahnen	—	—	—	—	—	—	— 2	—
Belgische Eisenbahnen	—	—	69	—	69	—	+ 69	—
Italienische Eisenbahnen	28	—	16	—	44	—	+ 5	—
	837	—	3432	—	4269	—	+ 1331	—
	Von Italien		Nach Italien					
Vereinigte Schweizerbahnen . . .	280	3752	345	1828	625	5580	+ 52	— 75
Eisenbahn Wald-Rüti	—	35	—	3	—	38	—	+ 24
Toggenburgerbahn	—	105	—	6	—	111	—	+ 11
Töbthalbahn	—	217	—	—	—	217	—	+ 43
Schweizerische Nordostbahn . . .	5139	18622	5735	10835	10874	29457	— 348	+ 6231
Böszbergbahn	—	10	119	44	119	54	+ 94	+ 23
Schweizerische Centralbahn . . .	6075	15780	4501	9724	10576	25504	+ 524	+ 3839
Margauische Südbahn	84	2783	91	67	175	2850	— 15	+ 419
Marg.-Luz. Seethalbahn	—	243	—	32	—	275	—	+ 215
Jura-Bern-Luzern-Bahn	430	6253	404	4713	834	10966	+ 61	+ 3267
Bödelibahn	—	155	—	22	—	177	—	+ 102
Emmenthalbahn	—	1236	—	62	—	1298	—	+ 456
Westschweizerische Bahnen	—	344	—	91	—	435	—	+ 435
Deutsche Bahnen	2314	49788	4167	222924	6481	272712	+ 411	+ 58509
Französische Bahnen	2910	—	1611	—	4521	—	+ 1888	—
Belgische u. Niederländische Bahnen	977	6316	1132	9427	2109	15743	— 1650	+ 4628
Englische Bahnen	1354	8036	3494	—	4848	8036	+ 430	+ 1523
Internationaler Rundreiseverkehr .	8250	—	8911	—	17161	—	+ 6760	—
	27813	113675	30510	259778	58323	373453	+ 8207	+ 79650
Total des Transitverkehrs					62648	373453	+ 9546	+ 79650
Gesamttotal .					322356	614872	+ 42207	+ 71711

6. Verkehr nach Entfernungen.

Distanz in Kilometern	Personen		Personen-Kilometer		Güter		Tonnen-Kilometer	
	1889	1888	1889	1888	1889	1888	1889	1888
von — bis	Zahl	Zahl	Zahl	Zahl	Tonnen	Tonnen	Zahl	Zahl
3 — 10	332841	316724	2180460	2086066	16665	21646	115478	143465
11 — 20	256281	231431	4098096	3696044	23745	24599	380651	396918
21 — 30	218159	212499	5568095	5442533	54577	49722	1430660	1296998
31 — 40	62765	58938	2334903	2183194	8813	6913	315713	248907
41 — 50	46816	43016	2105382	1931222	44387	43115	2120496	2061557
51 — 60	32599	26391	1833693	1476493	10563	10864	592908	610553
61 — 70	23711	22268	1499551	1409988	8308	5525	543218	362206
71 — 80	12993	10591	983425	804182	4752	4160	358603	311936
81 — 90	5017	5724	424108	484746	1758	1473	151032	125707
91 — 100	10526	8601	1005015	821937	1659	2505	157401	238349
101 — 110	5357	4483	565277	472539	1363	2107	142037	222937
111 — 120	9924	7232	1148949	833967	2141	1870	243801	213820
121 — 130	405	350	50666	43283	2458	1038	301260	126879
131 — 140	4523	4465	609190	602751	11789	10789	1638911	1495256
141 — 150	3114	3006	458000	441517	9214	6745	1341061	978866
151 — 160	11179	10027	1772077	1576340	14353	13763	2277735	2182566
161 — 170	445	343	73355	56504	3415	2248	560215	369203
171 — 180	20078	18952	3533506	3335053	10800	12111	1925349	2156488
181 — 190	14951	11762	2791311	2194557	205608	181752	37865226	33472369
191 — 200	6348	5225	1250506	1028906	3267	1737	641737	340334
201 — 210	29883	26696	6086155	5435175	23032	24114	4645725	4856284
211 — 220	20193	17733	4321678	3794844	240382	217092	51442597	46458327
221 — 230	2422	2249	542903	504121	231	231	51819	52019
232	57879	48113	13427928	11162216	12397	14122	2876104	3276304
Total	1188409	1096819	58664229	51818178	715677	660241	112119737	101998248
Betriebs-Jahr	Gepäck			Thiere				
	Tonnen	Tonnen-Kilometer	Stück	Tonnen	Tonnen-Kilometer			
1889	5100	666244	76014	10759	1243686			
1888	4500	581743	38604	7814	677446			

7. Verkehr nach Waarengattungen.

	1889	1888		1889	1888
	Tonnen.	Tonnen.		Tonnen.	Tonnen.
A. Lebens- und Genußmittel.					
a) Verbrauchsmittel.					
I. In festem Zustande.					
1. Getreide, Malz und Hülsenfrüchte	61989	74331	27. Dachschiefer	78	49
2. Mehl und Mühlenfabrikate	14701	16326	28. Kalksteine, Gypssteine	217	167
3. Kartoffeln	2744	3067	29. Kalk, Gyps	10074	8040
4. Feldfrüchte, Gartenfrüchte und Gemüse	4442	3132	30. Cement, Traß	4950	3746
5. Baumfrüchte	7955	6494	31. Cement-Platten, Röhren, und -Steine	294	202
6. Weintrauben z. Weinbereitung	2007	4934	32. Asphalt	66	55
7. Fleisch, Fleischwaaren, Schweinefett, Geflügel, Wildpret	2674	2077	33. Steine, behauene, Steinhauerarbeit, Marmorarbeit, rohe	2954	3100
8. Milchprodukte (Butter, Käse, Zieger)	10804	9793	34. Bauholz, Sägewaaren, Schwellen, Telegraphenstangen	16418	14136
9. Eier	10481	11468	Total	74136	64231
10. Kaffee	447	456	D. Metallindustrie.		
11. Kaffeeurrogate	2845	2029	35. Eisen, roh, alt, Erze	17755	11160
12. Zucker, raffinirt	2684	2636	36. Eisen, fabrizirt	54625	50279
13. Rohzucker	281	213	37. Eisenbahnschienen, neue, Räder, Schwellen und Zubehör	15128	10683
14. Tabak, roh und fabrizirt	1395	1218	38. Eisenwaaren	11426	9740
II. In flüssigem Zustande.			39. Zink, Blei, Kupfer, Zinn in allen Formen	2640	1928
15. Milch, einschließlich Kondensirte	86	89	40. Maschinen, zusammengesetzte	3516	2412
16. Wein, Most, Speiseessig	42722	36325	41. Maschinentheile	11225	12071
17. Bier	2624	2707	Total	116315	98273
18. Branntwein und Liqueur	1117	981	E. Textilindustrie.		
19. Mineralwasser	185	178	a) In Baumwolle.		
b) Gebrauchsmittel.			42. Baumwolle, roh	11202	8874
20. Hausrath und Effekten	2808	2380	43. Baumwoll-Garn u. Tücher, roh	6015	5659
21. Bücher, Kunstgegenstände	504	518	44. Baumwoll-Stoffe und Baumwoll-Waaren	4121	3793
Total	175495	181352	45. Baumwollabfälle	1083	772
B. Brennmaterialien.			b) In Leinen, Hanf etc.		
22. Brennholz und Holzkohlen	15963	13715	46. Flach, Hanf, Werg, Jute, Manillahanf	7506	8737
23. Torf	255	175	47. Garne, Stoffe und Waaren von Flach zc.	2704	987
24. Steinkohlen, Braunkohlen, Briquets, Coaks	177577	152475	c) In Seide.		
Total	193795	166365	48. Seidenabfälle, Cocons	767	885
C. Baumaterialien.			49. Seide, roh und gezwirnt, Chappe, Stoffe	4801	4211
25. Bausteine und Pflastersteine, Marmor, roh	32155	27434	Uebertrag	38199	33918
26. Backsteine, Ziegel	6930	7302			
Uebertrag	39085	34736			

	1889	1888		1889	1888
	Tonnen.	Tonnen.		Tonnen.	Tonnen.
Uebertrag	38199	33918	Uebertrag	4036	4215
d) In Wolle.			70. Salze (Natrium- und Natriumsalze), Vitriole, Chlorpräparate, Erdsalze u. dgl.	1569	2192
50. Wolle, roh und Wollabfälle	2763	3314	71. Soda	5415	4730
51. Wollgarne, Wollstoffe, Woll- waaren	1368	1337	72. Salz (Koch- und Viehsalz)	1454	1180
Total	42330	38569	73. Säuren, Laugen, Weizen, Holz- essig	1097	495
F. Gerberei.			74. Weinstein und Weinhafe	1552	2138
52. Felle und Häute	964	923	75. Fett, Fettwaaren, Seifen, Kerzen	1229	1165
53. Rinde	481	710	76. Polstermaterialien, Seegras, Pferdehaar u.	298	225
54. Uebrigere Gerbstoffe	34	142	77. Stärke und Stärkemehl	696	639
55. Leder und Lederwaaren	1045	1093	78. Chinarinde	30	46
Total	2524	2868	79. Mineral-Öle (Petrol, Bi- groin, Neolin, Naphta)	13374	7543
G. Glas- u. Thonfabrikation.			80. Vegetabilische Öle	2793	2813
56. Glas, Fensterglas u. Tafelglas	3911	3597	81. Harz und Theer, Harz- und Theerprodukte	723	1263
57. Glas, Hohlglaswaaren	3655	2860	82. Schwefel	3180	2781
58. Thonwaaren	1450	1460	83. Spirit	303	461
59. Thonröhren aller Art	356	263	84. Erden aller Art (Sand und Kies) excl. Farberden	3056	2468
Total	9372	8180	85. Eis	526	691
H. Papierfabrikation.			86. Heu und Stroh	768	513
60. Haden, Papiermasse (Holzstoff u. Strohstoff), Papierpähne	4992	5110	87. Futtermittel, Grünfutter, Rüben, Krautfuttermittel aller Art	1584	1780
61. Papier und Carton	1447	1414	88. Sämereien aller Art, excl. Ge- treide	815	956
62. Packpapier und Packpappe	674	371	89. Düngemittel aller Art	3282	3342
Total	7113	6895	Total	47780	41636
J. Strohindustrie.			M. Hilfsmittel zum Trans- port.		
63. Strohwaaren aller Art	1121	1323	90. Fahrzeuge	3803	7313
K. Holzindustrie.			91. Leere Gebinde und Emballagen	7539	7061
64. Nutzholz, einheimisches u. außer- europäisches, Fassdauben	3767	5841	Total	11342	14374
65. Parqueterie und Bauschreiner- arbeit, grobe	1222	916	N. Nicht rubrizirte Waaren.		
66. Holzwaaren	1264	1421	92. Einzelsendungen	4174	3596
Total	6253	8178	93. Sammeladungen	8542	6473
L. Hilfsmittel für Landwirth- schaft und Industrie.			94. Uebrigere Wagenladungen	15385	17928
67. Farben und Farbwaaren	1060	1077	Total	28101	27997
68. Farbholz	27	112			
69. Farberden	2949	3026			
Uebertrag	4036	4215			

	1889	1888	Gegenüber 1888		1889	1888
			Mehr	Weniger		
Refapitulation.	Tonnen.	Tonnen.	Tonnen.	Tonnen.	%	%
A. Lebens- und Genussmittel	175495	181352	—	5857	24.52	27.47
B. Brennmaterialien	193795	166365	27430	—	27.08	25.20
C. Baumaterialien	74136	64231	9905	—	10.36	9.73
D. Metallindustrie	116315	98273	18042	—	16.25	14.88
E. Textilindustrie	42330	38569	3761	—	5.91	5.84
F. Gerberei	2524	2868	—	344	0.35	0.43
G. Glas- und Thonfabrikation	9372	8180	1192	—	1.31	1.24
H. Papierfabrikation	7113	6895	218	—	1.00	1.04
J. Strohindustrie	1121	1323	—	202	0.16	0.20
K. Holzindustrie	6253	8178	—	1925	0.87	1.24
L. Hilfsstoffe für Landwirtschaft und Industrie	47780	41636	6144	—	6.67	6.31
M. Hilfsmittel zum Transport	11342	14374	—	3032	1.59	2.18
N. Nicht rubrizirte Waaren	28101	27997	104	—	3.93	4.24
Gesammt-Total	715677	660241	55436		100.00	100.00

8. Chronologische Vergleichung des Verkehrs und der Einnahmen.

Betriebs- jahr	Durchschnittliche Bahnlänge	Auf die ganze Bahnlänge bezogen, kommen:		Einnahmen aus dem Eisenbahntransport						
		Personen	Güter	per Bahnkilometer						
				Personen	Gepäck	Thiere	Güter	Summa	Mittelbare Ein- nahmen	Total
Kilom.	Zahl	Tonnen	Fr.	Fr.	Fr.	Fr.	Fr.	Fr.	Fr.	
1875 *	67	161174	12295	7404	356	118	1796	9674	85	9759
1876	67	138577	14459	6486	369	160	2037	9052	554	9606
1877	67	115279	13427	5710	340	187	1961	8198	636	8834
1878	67	100934	13669	5095	325	220	2062	7702	585	8287
1879	67	103736	20561	5276	335	192	2846	8649	561	9210
1880	67	125741	32915	6390	378	208	4013	10989	728	11717
1881	67	118338	28904	6074	379	188	3815	10456	827	11283
1882 1. Januar bis 30. Juni	118	83574	33625	4649	365	103	3333	8450	368	8818
1. Juli bis 31. Dec.	252	109166	119793	9369	871	754	9828	20822	1742	22564
1883	266	207055	278677	16672	1573	825	20217	39287	4272	43559
1884	266	165694	295187	12526	1315	646	21913	36400	3229	39629
1885	266	169540	327417	13562	1465	657	22566	38250	1344	39594
1886	266	163296	308819	12881	1490	549	22002	36922	1308	38230
1887	266	175595	402260	13935	1534	516	27072	43057	1503	44560
1888	266	194805	383452	15210	1590	645	26283	43728	1591	45319
1889	266	220542	421503	17105	1806	1125	27796	47832	1771	49603

*) incl. Dezember 1874.

9. Ausgaben des Betriebes.

Dienstzweige	1889						1888					
	Fr.	Et.	%	Fr.	Et.	%	Fr.	Et.	%	Fr.	Et.	%
I. Allgemeine Verwaltung.												
a) Personalausgaben . . .	372435	57	5.95				314044	11	5.21			
b) Sonstige Ausgaben . . .	109865	35	1.75	482300	92	7.70	73973	94	1.23	388018	05	6.44
II. Aufsicht und Unterhaltung der Bahn.												
a) Personalausgaben . . .	445323	08	7.11				417144	59	6.92			
b) Sonstige Ausgaben . . .	63839	70	1.02				55253	87	0.92			
c) Unterhalt und Erneuerung der Bahnanlagen . . .	837862	91	13.38	1347025	69	21.51	1086302	21	18.02	1558700	67	25.86
III. Stations-, Expediti- und Zugdienst.												
a) Personalausgaben . . .	1207421	35	19.28				1142437	96	18.95			
b) Sonstige Ausgaben . . .	132080	52	2.11	1339501	87	21.39	110501	46	1.83	1252939	42	20.78
IV. Fahrdienst.												
a) Personalausgaben . . .	567440	46	9.06				540416	95	8.96			
b) Sonstige Ausgaben . . .	17237	61	0.28				15909	87	0.26			
c) Materialverbrauch der Lokomotiven	913035	47	14.58				841886	40	13.97			
d) Materialverbrauch d. Wagen	28708	48	0.46				22777	26	0.38			
e) Unterhalt und Erneuerung des Rollmaterials . . .	538391	35	8.60	2064813	37	32.98	428461	63	7.11	1849452	11	30.68
Total der direkten Ausgaben.				5233641	85	83.58				5049110	25	83.76
V. Verschiedene Ausgaben.												
a) Pacht- und Miethzinse . .	804608	53	12.85				760781	92	12.62			
b) Verlust an Hilfs- u. Nebengeschäften							597	29	0.01			
c) Sonstige Ausgaben . . .	223339	65	3.57	1027948	18	16.42	217655	79	3.61	979035	—	16.24
Gesammttotal				6261590	03	100.00				6028145	25	100.00

10. Durchschnittsergebnisse der Ausgaben.

Ausgaben.	1889	1888
	Franken	Franken
Allgemeine Verwaltung:		
Ausgaben per Bahnkilometer	1813.16	1458.71
" " 1000 Fr. der Einnahmen	36.55	32.19
" " Zugkilometer	0.2258	0.1912
" " Wagenachsenkilometer	0.0073	0.0065
" " Bruttotonnenkilometer	0.0012	0.0011
Bahnaufsichts- und Unterhaltungsdienst:		
Ausgaben per Bahnkilometer	5064.01	5859.78
" " Zugkilometer	0.6308	0.7681
" " Wagenachsenkilometer	0.0205	0.0260
" " Bruttotonnenkilometer	0.0035	0.0045
Stations-, Expeditiions- und Zugsdienst:		
Ausgaben per Bahnkilometer	5035.72	4710.30
" " Zugkilometer	0.6273	0.6175
" " Wagenachsenkilometer	0.0203	0.0209
" " Bruttotonnenkilometer	0.0035	0.0036
Fahrdienst:		
Ausgaben per Bahnkilometer	7762.46	6952.83
" " Zugkilometer	0.9669	0.9114
" " Lokomotivkilometer	0.6999	0.6788
" " Wagenachsenkilometer	0.0314	0.0308
" " Bruttotonnenkilometer	0.0054	0.0054
Total der direkten Ausgaben:		
per Bahnkilometer	19675.35	18981.62
" Zugkilometer	2.4508	2.4882
" Nutzkilometer	1.9981	2.1016
" Lokomotivkilometer	1.7741	1.8531
" Wagenachsenkilometer	0.0795	0.0842
" Bruttotonnenkilometer	0.0136	0.0146
Verschiedene Ausgaben:		
per Bahnkilometer	3864.46	3680.58
" Bruttotonnenkilometer	0.0027	0.0028
Ausgaben im Ganzen:		
per Bahnkilometer	23539.81	22662.20
" Zugkilometer	2.9322	2.9707
" Nutzkilometer	2.3905	2.5091
" Lokomotivkilometer	2.1226	2.2124
" Wagenachsenkilometer	0.0951	0.1005
" Bruttotonnenkilometer	0.0163	0.0174
	Prozente	Prozente
Die Gesamtausgaben in Prozenten der Betriebseinnahmen ergeben	47.45	50.01
" " " " der Transporteinnahmen "	49.21	51.83

11. Chronologische Vergleichung der Betriebsausgaben.

Betriebs- jahr	Durchschnittliche Bahnlänge	Ausgaben									
		per Bahnkilometer							per Zugs- Kilom.	per Nutz- Kilom.	per Wagen- achsen- Kilom.
		Allgemeine Ver- waltung	Aufsicht und Unterhalt der Bahn	Stations-, Expedit.- und Zugsdienst	Fahrdienst	Total	Verschied. Ausgaben	Im Ganzen			
Kilom.	Fr.	Fr.	Fr.	Fr.	Fr.	Fr.	Fr.	Fr.	Fr.	Gr.	
1875*	67	1385	1275	2190	5735	10585	2	10587	2.89	2.89	18.33
1876	67	1230	2622	2214	4355	10421	10	10431	2.90	2.90	20.34
1877	67	826	2746	2400	2600	8572	175	8747	3.07	3.07	21.72
1878	67	672	2225	2074	2228	7199	277	7476	2.85	2.85	20.33
1879	67	625	1586	1899	2067	6177	224	6401	2.49	2.49	15.45
1880	67	648	1557	1969	2181	6355	206	6561	2.27	2.26	12.68
1881	67	584	1593	1905	2329	6411	221	6632	2.34	2.34	14.35
1882 vom 1. Januar bis 30. Juni	118	858	2475	2381	4775	10489	959	11448	3.05	2.80	16.28
1882 vom 1. Juli bis 31. Dezbr.	252	1116	2719	3775	6551	14161	2897	17058	3.12	2.47	10.09
1883	266	1474	4053	4226	7122	16875	2746	19621	3.13	2.67	10.89
1884	266	1398	3624	3950	6148	15120	3132	18252	3.15	2.71	9.96
1885	266	1436	4298	4131	5886	15751	3272	19023	3.06	2.66	10.00
1886	266	1467	5302	4185	5950	16904	2988	19892	3.04	2.67	10.61
1887	266	1452	4698	4439	6724	17313	3469	20782	2.87	2.42	9.26
1888	266	1459	5860	4710	6953	18982	3680	22662	2.97	2.51	10.05
1889	266	1813	5064	5036	7762	19675	3865	23540	2.93	2.39	9.51

* inklusive
Dezember 1874

12. Uebersicht der ausgeführten Bahnzüge.

Bahnhreden	Länge in Kilo- metern	Zahl und Gattung der Züge					Zugs-Kilometer		
		per Tag	Personen- Züge	Ge- mischte Züge	Güter- Züge	Ma- terial- Züge	Zu- sammen	1889	1888
A. Luzern=Chiasso.									
1. Fahrplanmäßige Züge.									
Vom 1. Januar bis 31. Mai	231	33	2718	—	2263	—	4981	694050	668784
Vom 1. Juni bis 14. Oktober		33	2448	—	2040	—	4488	625900	625627
Vom 15. Oktober bis 31. Dezember		38	1404	—	1560	—	2964	392546	358956
			6570	—	5863	—	12433	1712496	1653367
2. Extrazüge									
			15	1	3045	—	3061	221647	185804
			6585	1	8908	—	15494	1934143	1839171
3. Materialzüge									
			—	—	—	2648	2648	11662	7981
			6585	1	8908	2648	18142	1945805	1847152
B. Bellinzona=Locarno.									
1. Fahrplanmäßige Züge.									
Vom 1. Januar bis 31. Mai	21	12	1812	—	—	—	1812	25972	26004
Vom 1. Juni bis 14. Oktober		12	1632	—	—	—	1632	25568	23400
Vom 15. Oktober bis 31. Dezember		12	936	—	—	—	936	14664	13416
			4380	—	—	—	4380	66204	62820
2. Extrazüge									
			2	—	—	—	2	42	165
			4382	—	—	—	4382	66246	62985
3. Materialzüge									
			—	—	—	—	—	—	307
			4382	—	—	—	4382	66246	63292
C. Bellinzona=Luino.									
1. Fahrplanmäßige Züge.									
Vom 1. Januar bis 31. Mai	40	12	1510	—	302	—	1812	72480	72791
Vom 1. Juni bis 14. Oktober		12	1360	—	272	—	1632	65280	65280
Vom 15. Oktober bis 31. Dezember		12	780	—	156	—	936	37440	37440
			3650	—	730	—	4380	175200	175511
2. Extrazüge									
			2	—	550	—	552	22080	13920
			3652	—	1280	—	4932	197280	189431
3. Materialzüge									
			—	—	—	6	6	160	391
			3652	—	1280	6	4938	197440	189822
Rekapitulation.									
Luzern=Chiasso	23. 38.	6585	1	8908	2648	18142	1945805	1847152	
Bellinzona=Locarno	12	4382	—	—	—	4382	66246	63292	
Bellinzona=Luino	12	3652	—	1280	6	4938	197440	189822	
Total		14619*	1	10188	2654	27462	2209491	2100266	

* 1 Extrazug Luino-Rothkreuz v. 9./10. Mai, u. 1 Extrazug Luino-Luzern v. 20. Mai, sind je als 2 Züge gerechnet.

13. Zugleistungen.

Monate	Zugs-Kilometer		Achsen-Kilometer		Brutto-Tonnenkilometer		Netto-Tonnenkilometer (inkl. Gepäck u. Vieh)	
	1889	1888	1889	1888	1889	1888	1889	1888
Januar	176177	168992	4956178	4876912	28848483	27869999	8952169	8402190
Februar	156296	166539	4346152	4964948	25429248	28797578	8371255	9756590
März	183077	163435	5690691	4624472	33006130	26243015	10254399	8223748
April	177262	160914	5589077	4841555	32612705	28153671	9962867	8220360
Mai	178021	163423	5640369	4957060	33154204	28821919	9400939	8205391
Juni	172740	162522	5252552	4670778	30546719	26981501	8814997	7810254
Juli	177667	168571	5440219	4862679	31632270	27654701	9109205	8216924
August	180575	169731	5682525	5037604	33094341	28570944	9146035	7768146
September	180651	167965	5967101	5237952	34586093	29326592	9156788	8168141
Oktober	185279	180260	5936054	5441272	34823709	31475215	10940840	9354095
November	182358	174633	5676594	5091238	33502209	29859376	10242675	9722266
Dezember	185378	182205	5682563	5340732	33446926	31159853	9677498	9409332
Total	2135481	2029190	65860075	59947202	384683037	344914364	114029667	103257437
Ferner auf d. Strecke „Schweizergrenze“ bis Luino v. 1. Jan. bis 31. Dezember .	74010	71076	1864654	1756046	10975545	10201768	—	—
Gesamt-Total	2209491	2100266	67724729	61703248	395658582	355116132	114029667	103257437

Hievon entfallen auf die Materialzüge :

pro 1889:	pro 1888:
11,792	8,643 Zugs-Kilometer
324,832	123,606 Achsen-Kilometer
1,438,484	460,237 Brutto-Tonnenkilometer

Nach Abzug der Leistungen für die Materialzüge und auf der Strecke „Schweizer-Grenze“ bis Luino verbleiben demnach für die fahrplanmäßigen und Extra-Züge auf der eigenen Linie :

pro 1889:	pro 1888:
2,123,689	2,020,547 Zugs-Kilometer
65,535,243	59,823,596 Achsen-Kilometer
333,244,553	344,454,634 Brutto-Tonnenkilometer
114,029,667	103,257,437 Netto-Tonnenkilometer

14. Bestand der Lokomotiven Ende 1889.

Serie	Dienst-kategorie	Vom Jahr	No.	Anzahl	Trieb-Achsen
E ²	Vierkuppler-Tenderlokomotiven für gemischte Züge auf der Thal- bahn und für Rangirdienst	1874	1—4	4	8
		1883	5—6	2	4
F ²	Vierkuppler-Tenderlokomotiven für Lokalzüge und Rangirdienst .	1882	11	1	2
F ³	Sechskuppler-Tenderlokomotive für Rangirdienst	1882	13	1	3
F ²	Vierkuppler-Tenderlokomotive " "	1882	14	1	2
A ² T	Vierkuppler-Lokomotiven mit Schlepptender für Schnell- und Per- sonenzüge auf der Thalbahn	1883	18—20	3	6
		1874	21—24	4	8
A ²	Vierkuppler-Tenderlokomotiven für Schnell- und Personenzüge auf der Thalbahn	1882	25—30	6	12
A ²	Vierkuppler-Tenderlokomotive für Schnell- und Personenzüge auf der Thalbahn	1882	1000	1	2
C ³ T	Sechskuppler-Lokomotiven mit Schlepptender für Thalbahn-Güter- züge und Bergbahn-Personenzüge	1874	41—46	6	18
		1882	51—66	16	48
B ³	Sechskuppler-Tenderlokomotiven für Thalbahn-Güterzüge und Berg- bahn-Personenzüge	1882	81—88	8	24
		1883	89—92	4	12
		1882	101—115	15	60
D ⁴ T	Achtkuppler-Lokomotiven mit Schlepptender für Bergbahn-Güterzüge	1883	116—123	8	32
		1886	124—127	4	16
		Total			84

Mit der Westinghouse-Bremse sind versehen: 5 A²T-, 6 A²- und 16 C³T-Lokomotiven.
 " " Einrichtung zur Beheizung der Züge mit Dampf sind versehen: 5 E²-, 1 F²-, 7 A²T-, 7 A²-, 12 B³-,
 4 C³T alt- und 16 C³T neu Lokomotiven.

15. Lokomotiv-Leistungen,

a) Serien-																	
Lokomotiv-																	
Serie	No.	Anzahl	Anheizungen	Reserve-Dienst	Rangir-Dienst	Auf der eigenen Bahn											
						Schnell- und Personen-Züge	Vorpau, Schnell- und Personen-Züge	Schlebe-Dienst Schnell- und Personen-Züge	Genüßte- und Güter-Züge	Vorpau, Gem.- und Güter-Züge	Schlebe-Dienst Genüßte- und Güter-Züge	Material- Züge	Rangir- Dienst	Schneefang- Fahrten	Leer- Fahrten	Kalte Fahrten.	Total
der Lokomotiven			Stund.	Stund.													
E ²	1-6	6	780	—	16228	66730	8438	—	33	2374	—	—	129824	—	138	—	207537
F ²	11-12	2	6	—	54	—	21	—	—	33	—	—	432	—	—	109	595
F ³	13	1	22	7	3806	—	—	—	—	608	—	—	30448	—	—	55	31111
F ²	14	1	12	—	2159	—	—	—	—	222	—	—	17272	—	—	55	17549
A ^{2r}	18-24	7	1661	17	1249	245658	2974	—	9	771	—	24	9992	50	201	109	259788
A ²	25-30	6	1360	550	667	224744	29588	—	162	10302	—	170	5336	—	306	41	270649
A ²	1000	1	101	—	73	14199	129	—	—	145	—	—	584	—	34	118	15209
C ^{3r} alt	41-46	6	1456	309	374	49391	4936	—	127586	1388	55	41	2992	—	128	6	186523
C ^{3r} neu	51-66	16	2866	8344	1448	627378	76963	109	24452	14669	2638	246	11584	92	2630	—	760761
B ³	81-92	12	3142	7424	3169	77121	43899	11	135299	30615	26526	8731	25352	251	10744	—	358549
D ^{4r}	101-127	27	6654	3781	2570	1811	65069	112	529376	50539	122198	5361	20560	543	46054	85	841708
G.-B.-Lokomotiven		85	18060	20432	31797	1307032	232017	232	816917	111666	151417	14573	254376	936	60235	578	2949979
Lokomot. fr. Bahnen		—	—	—	—	17	17	—	—	—	—	—	—	—	—	—	34
Total		—	18060	20432	31797	1307049	232034	232	816917	111666	151417	14573	254376	936	60235	578	2950013

b) Monat-																
Januar . . .	85	1513	1727	2519	110515	10712	—	65465	6286	11695	119	20152	104	5590	—	230638
Februar . . .	85	1295	1835	2265	99920	9521	—	56113	5715	10206	—	18120	320	4749	—	204664
März . . .	85	1484	1748	2578	111203	16653	32	71860	9808	13307	16	20624	—	4652	173	248328
April . . .	85	1457	1432	2639	107328	20250	80	69473	10158	12912	368	21112	40	4467	44	246232
Mai . . .	85	1550	1415	2855	111274	26507	120	66114	10082	12267	605	22840	—	5152	109	255070
Juni . . .	85	1485	1706	2560	107584	19873	—	62923	6555	11457	2671	20480	—	4416	—	235959
Juli . . .	85	1475	1892	2633	111242	19213	—	64909	6904	11867	2241	21064	—	5240	96	242776
August . . .	85	1570	1628	2666	111037	23917	—	67840	9997	12532	2472	21328	—	5404	—	254527
September . . .	85	1579	1516	2687	107485	28030	—	71709	14035	13766	2342	21496	—	5076	121	264060
Oktober . . .	85	1599	1894	2790	111020	24400	—	73238	11758	13799	1679	22320	—	5186	—	263400
November . . .	85	1510	1836	2803	107430	16792	—	73240	9685	13646	2058	22424	140	5153	6	250574
Dezember . . .	85	1543	1803	2802	111011	16166	—	74033	10683	13963	2	22416	332	5150	29	253785
Total		18060	20432	31797	1307049	232034	232	816917	111666	151417	14573	254376	936	60235	578	2950013
Ab Leistungen fremder Lokomotiven		—	—	—	17	17	—	—	—	—	—	—	—	—	—	34
G.-B.-Lokomot.	85	18060	20432	31797	1307032	232017	232	816917	111666	151417	14573	254376	936	60235	578	2949979

ferien- und monatweise.

weise.																
Kilometer.																
Auf der ital. Mittelmeerbahn						Gesamt- Total	Es fallen auf			Durchschnittlich auf eine Lokomotive per Tag; berechnet	Maximum der durchlaufenen Kilometer einer Lokomotive jeder Serie		Wagenachsen- Kilometer		Brutto-Tonnen- Kilometer.	
Schnell- und Personen-Züge	Gemischte- und Güter-Züge	Vorposten-Dienst	See-Fahrten	Schneepflug- Fahrten	Total		Thal- Strecke	Berg- Strecke	Monte- Genere		No.	Kilom.	Im Ganzen	Auf 1 Loko- motiv- Kilo- meter kommen	Im Ganzen	Auf 1 Loko- motiv- Kilo- meter kommen
—	—	—	—	—	—	207537	198977	7330	1230	34590	3	45046		4935670	63.51	
—	—	—	—	—	—	595	505	90	—	298	11	595		6562	40.26	
—	—	—	—	—	—	31111	30448	—	663	31111	13	31111		66434	100.20	
—	—	—	—	—	—	17549	17272	—	277	17549	14	17549		22082	79.73	
50355	—	60	—	—	50415	310203	205883	65640	38680	44315	19	51537		23842771	79.42	
4215	—	—	—	—	4215	274864	254106	20098	660	45811	27	50994		28866573	107.10	
—	—	—	—	—	—	15209	14861	238	110	15209	1000	15209		1332415	91.11	
—	—	—	—	—	—	186523	185228	381	914	31087	44	43179		46240907	251.95	
—	2430	—	—	—	2430	763191	126782	464725	171684	47699	52	67914		76548588	101.85	
210	16770	—	—	—	16980	375529	105906	68533	201090	31294	82	35874		57457545	164.05	
—	30	—	—	—	30	841738	92874	657142	91722	31175	119	42435		156336706	190.38	
54780	19230	60	—	—	74070	3024049	1232842	1284177	507030	35577				395656253	142.85	
—	—	—	—	—	—	34	34	—	—	—				2329	—	
54780	19230	60	—	—	74070	3024083	1232876	1284177	507030	35577				395658582	—	

weise.																
4650	1530	—	—	—	6180	236818	100714	95293	40811				5103523	23.55	29721704	137.18
4200	1140	—	—	—	5340	210004	89018	84280	36706				4473532	23.31	26180990	136.44
4650	1560	—	—	—	6210	254538	104608	106540	43390				5848571	25.00	33934496	145.07
4500	1470	—	—	—	5970	252202	101706	107582	42914				5734881	24.32	33458685	144.79
4680	1680	60	—	—	6420	261490	108174	110481	42835				5803477	24.32	34112202	142.94
4500	1710	—	—	—	6210	242169	99055	103338	39776				5404305	24.38	31441397	141.83
4650	1590	—	—	—	6240	249016	100854	107155	41007				5589671	24.52	32513730	142.63
4650	1680	—	—	—	6330	260857	104764	113795	42298				5841678	24.39	33973616	141.84
4500	1710	—	—	—	6210	270270	107004	119984	43282				6135932	24.66	35576072	143.01
4650	1560	—	—	—	6210	269610	106749	117185	45676				6097129	24.66	35780932	144.69
4500	1740	—	—	—	6240	256814	104226	108950	43638				5839004	24.91	34478427	147.10
4650	1860	—	—	—	6510	260295	106004	109594	44697				5853026	24.61	34486331	144.97
54780	19230	60	—	—	74070	3024083	1232876	1284177	507030				67724729	24.45	395658582	—
—	—	—	—	—	—	34	34	—	—				—	—	2329	—
54780	19230	60	—	—	74070	3024049	1232842	1284177	507030				67724729	24.45	395656253	142.85

16. Durchschnittliche Leistungen der Lokomotiven.

Serie	Zahl der vorhandenen Lokomotiven	Diensttage						Durchschnittszahlen in % der täglich im						Durchschnittliche effektive Leistung einer Lokomotive im Prozentent. d. Rangdienst	Per Zug und Lokomotive durchschnittliche zurückgelegte Kilometer d. Rangdienst
		im Fahr-Dienst	im Rangir-Dienst	im Reserve-Dienst	außer Dienst	in Reparatur	Total	Fahr-Dienst	Rangir-Dienst	in Reserve	außer Dienst	in Reparatur	Total		
E ²	6	406	1033	7	422*	322	2190	18,54	47,17	0,32	19,27	14,70	100	240	94,77
F ²	2	2	5	—	723**	—	730	0,27	0,69	—	99,04	—	100	3	0,82
F ³	1	6	243	—	67	49	365	1,64	66,58	—	18,35	13,43	100	249	85,24
F ²	1	2	134	—	34	195	365	0,55	36,71	—	9,32	53,42	100	136	48,08
A ^{2T}	7	1659	40	1	238	617	2555	64,33	1,56	0,04	9,32	24,15	100	243	121,41
A ²	6	1379	9	—	440	362	2190	62,37	0,41	—	20,09	16,53	100	231	125,52
A ²	1	97	7	—	10	251	365	26,58	1,92	—	2,74	68,76	100	104	41,67
C ^{3T} alt	6	1474	9	4	295	408	2190	67,31	0,41	0,18	13,47	18,63	100	247	85,17
C ^{3T} neu	16	3517	11	355	648	1309	5840	60,22	0,19	6,08	11,10	22,41	100	221	130,68
B ³	12	3073	23	151	341	792	4380	70,16	0,53	3,45	7,78	18,08	100	258	85,74
D ^{4T}	27	6623	6	40	1258	1928	9855	67,20	0,06	0,41	12,77	19,56	100	246	85,41
Total	85	18238	1520	558	4476	6233	31025	58,78	4,90	1,80	14,43	20,09	100	232	97,47

* Die Lokomotive Nr. 6 wurde während 8 Tagen zum Betriebe der Dampfmaschine der elektrischen Beleuchtungsanlage in Chiasso verwendet.

** " " " 11 " " 358 " remisirt.

** " " " 12 " " 365 " in der neuen Centralwerkstätte als Motor verwendet.

17. Verbrauch und Kosten des Brennmaterials für Lokomotiven.

a) Serienweise.														
Serie	Holz			Steinkohlen			Briquettes			Total*			per Lokomotiv- Kilometer	
	m ³	Fr.	Gt.	Sgr.	Fr.	Gt.	Sgr.	Fr.	Gt.	Sgr.	Fr.	Gt.	Sgr.	Gt.
E ²	16,31	60	40	1142100	26739	66	44200	1495	55	1189562	28295	61	5,73	13,63
F ²	0,24	—	84	2050	48	18	—	—	—	2098	49	02	3,53	8,24
F ³	5,89	20	55	145900	3416	36	—	—	—	147078	3436	91	4,73	11,04
F ²	3,05	10	68	97100	2270	99	—	—	—	97710	2281	67	5,57	13,00
A ^{2r}	22,20	85	98	2183350	51107	58	193400	6577	—	2331190	57770	56	7,68	18,62
A ²	14,91	56	43	2148650	50313	51	237100	8079	19	2388732	58449	13	8,69	21,26
A ²	2,48	9	40	120000	2803	23	16900	532	35	137396	3344	98	9,03	21,99
C ^{3r} alt	15,84	60	28	2475200	57946	09	79500	2523	50	2557868	60529	87	13,71	32,45
C ^{3r} neu	54,24	205	25	8233300	192737	27	1154900	39447	22	9399048	232389	74	12,32	30,45
B ³	31,97	118	61	4656500	109020	64	111982	3793	92	4774876	112933	17	12,71	30,07
D ^{4r}	102,27	387	08	14919200	349367	62	106500	3409	—	15046154	353163	70	17,88	41,96
	269,40	1015	50	36123350	845771	13	1944482	65857	73	38121712	912644	36	12,61	30,18
b) Monatweise.														
Januar . . .	18,00	63	—	2984150	69530	70	312	8	97	2988062	69602	67	12,62	29,89
Februar . . .	20,00	70	—	2705850	63046	30	—	—	—	2709850	63116	30	12,90	30,05
März . . .	25,30	88	55	3274550	76297	02	1000	28	75	3280610	76414	32	12,89	30,02
April . . .	24,30	85	05	3136100	73698	35	—	—	—	3140960	73783	40	12,45	29,26
Mai . . .	23,00	80	50	3104150	72947	53	15950	458	56	3124700	73486	59	11,95	28,10
Juni . . .	26,20	91	70	1799350	42284	73	992220	34727	70	2796810	77104	13	11,55	31,84
Juli . . .	24,60	86	10	2744450	64494	58	216000	7560	—	2965370	72140	68	11,91	28,97
August . . .	24,40	85	40	3027700	71150	95	121500	4252	50	3154080	75488	85	12,09	28,94
September . . .	18,60	83	70	3401700	79599	78	5000	157	50	3410420	79840	98	12,62	29,54
Oktober . . .	18,00	81	—	3540550	82848	87	—	—	—	3544150	82929	87	13,15	30,76
November . . .	23,60	106	20	3348750	78360	75	14900	469	35	3368370	78936	30	13,12	30,74
Dezember . . .	23,40	94	30	3056050	71511	57	577600	18194	40	3638330	89800	27	13,98	34,50
	269,40	1015	50	36123350	845771	13	1944482	65857	73	38121712	912644	36	12,61	30,18

Der Durchschnittspreis sämtlicher Kohlen stellt sich auf Fr. 23. 94 per Tonne gegenüber Fr. 24. 21 im Jahre 1888, Fr. 25. 30 im Jahre 1887, Fr. 24. 98 im Jahre 1886, Fr. 25. — im Jahre 1885, Fr. 26. 75 im Jahre 1884, Fr. 32. 79 im Jahre 1883 und Fr. 36. 47 im Jahre 1882.

* Totalgewicht inkl. Holz, welches pro m³ zu 200 Sgr. Kohlen gerechnet wird.

18. Verbrauch und Kosten des Schmiermaterials für Lokomotiven.

a) Serienweise.																				
Serie	Masch.-Fett			Talig			Schmieröl			Rüböl			Diverses			Total			per Lokomotive Kilometer	
	Kgr.	Kr.	Et.	Kgr.	Kr.	Et.	Kgr.	Kr.	Et.	Kgr.	Kr.	Et.	Kgr.	Kr.	Et.	Kgr.	Kr.	Et.	Kr.	Et.
E ²	—	—	—	57,00	43	05	2615,00	1117	51	189,00	121	58	0,10	—	60	2861,10	1282	74	13,79	0,62
F ²	—	—	—	—	—	—	8,00	—	2 88	—	—	—	—	—	—	8,00	—	2 88	13,45	0,48
F ³	—	—	—	1,00	—	75	567,00	256	76	—	—	—	—	—	—	568,00	257	51	18,26	0,83
F ²	—	—	—	3,00	2	25	238,00	107	41	—	—	—	—	—	—	241,00	109	66	13,73	0,63
A ^{2T}	6,50	7	60	146,00	110	16	6693,00	2741	38	580,00	373	04	0,25	1	50	7425,75	3233	68	23,94	1,04
A ²	18,00	20	60	133,00	100	38	6497,00	2664	31	501,00	322	37	0,40	2	40	7149,40	3110	06	26,01	1,13
A ²	—	—	—	24,00	18	30	284,00	106	68	88,00	56	28	—	—	—	396,00	181	26	26,04	1,19
C ^{3T} alt	—	—	—	105,00	78	75	5591,00	2338	21	334,00	216	71	0,25	1	50	6030,25	2635	17	32,33	1,41
C ^{3T} neu	54,50	62	80	542,00	409	17	27527,00	11041	34	1707,00	1098	30	0,50	2	—	29831,00	12613	61	39,09	1,65
B ³	8,00	9	10	241,00	181	95	11814,00	4697	02	786,00	504	42	0,40	2	40	12849,40	5394	89	34,22	1,44
D ^{4T}	10,50	11	30	535,00	403	56	35998,00	14347	75	1693,00	1090	62	10,30	38	25	38246,80	15891	48	45,44	1,89
	97,50	111	40	1787,00	1348	32	97832,00	39421	25	5878,00	3783	32	12,20	48	65	105606,70	44712	94	34,92	1,48

b) Monatweise.																				
Januar	12,50	12	50	636,00	477	—	4534,00	1721	87	1927,00	1252	55	3,75	8	35	7113,25	3472	27	30,04	1,47
Februar	6,00	6	—	414,00	310	50	4672,00	1897	41	1273,00	827	45	0,70	1	40	6365,70	3042	76	30,81	1,45
März	9,50	9	50	72,00	54	—	7948,00	3417	15	221,00	143	65	0,80	2	—	8251,80	3626	30	32,42	1,42
April	8,50	10	20	72,00	54	—	8489,00	3450	68	200,00	128	—	1,05	3	50	8770,55	3646	38	34,78	1,45
Mai	9,50	11	40	58,00	43	50	9864,00	3996	48	129,00	82	56	0,70	3	20	10061,20	4137	14	38,48	1,58
Juni	10,00	12	—	85,00	63	75	8778,00	3549	52	279,00	178	56	0,10	—	60	9152,10	3804	43	37,79	1,57
Juli	6,00	7	20	100,00	75	—	9017,00	3674	28	282,00	180	48	0,30	1	80	9405,30	3938	76	37,77	1,58
August	8,00	9	60	81,00	60	75	9556,00	3859	36	286,00	183	04	1,30	7	80	9932,30	4120	55	38,08	1,58
September	6,50	7	80	82,00	63	96	9347,00	3702	33	313,00	197	19	0,35	2	10	9748,85	3973	38	36,07	1,47
Oktober	9,00	10	80	89,00	69	42	9095,00	3634	77	365,00	229	95	0,50	2	—	9558,50	3946	94	35,45	1,46
November	6,50	7	80	46,00	35	88	8294,00	3263	06	220,00	138	60	2,35	14	10	8568,85	3459	44	33,37	1,35
Dezember	5,50	6	60	52,00	40	56	8238,00	3254	34	383,00	241	29	0,30	1	80	8678,80	3544	59	33,34	1,36
	97,50	111	40	1787,00	1348	32	97832,00	39421	25	5878,00	3783	32	12,20	48	65	105606,70	44712	94	34,92	1,48

Der Durchschnittspreis des Schmiermaterials stellt sich auf 42,34 Cts. pro Kgr. gegenüber 49,87 Cts. im Jahre 1888, 56,32 Cts. im Jahre 1887, 64,54 Cts. im Jahre 1886, 77,26 Cts. im Jahre 1885, 83,14 Cts. im Jahre 1884, 87,35 Cts. im Jahre 1883 und 86 Cts. im Jahre 1882.

19. Leistungen, Brenn- und Schmiermaterialkonsum und Reparaturkosten der Lokomotiven 1874/75—1889.

Jahr	Leistungen			Materialkonsum						Reparaturkosten	
	Lok.-Kilom.	Wagenachf.-Kilom.	Brutto-Tonn.-Kilom.	Brennmaterial			Schmiermaterial			Total	
				kg.	gr.	cts.	kg.	gr.	cts.	gr.	cts.
1874)	259,920	4,021,126	18,019,825	2,473,970	153,541	96	10,311	10,338	03	20,521	94
1875)											
1876	241,557	3,434,844	15,109,874	1,599,368	79,211	17	5,866	6,247	65	16,241	08
1877	188,732	2,657,604	11,562,922	1,124,713	55,480	21	4,069	4,045	74	13,235	07
1878	173,439	2,426,976	10,435,809	932,000	46,329	19	3,390	3,612	56	11,006	08
1879	174,200	2,733,461	12,025,251	1,011,073	49,827	20	3,339	3,200	40	7,512	52
1880	191,963	3,413,778	15,457,352	1,058,959	46,993	36	3,257	2,983	01	12,132	49
1881	187,510	3,049,136	13,672,983	1,065,295	46,912	56	3,085.5	2,727	29	12,155	69
1882	1,269,497	25,842,847	119,403,953	15,561,270	567,593	44	60,047.5	51,669	45	66,210	76
1883	2,292,292	49,313,213	259,861,264	26,545,556	870,455	95	82,175.5	71,782	25	193,642	96
1884	2,135,784	50,281,467	283,171,247	25,756,670	689,032	42	54,316.5	45,162	25	324,533	40
1885	2,253,471	52,257,605	296,904,804	26,087,430	652,920	92	54,682.7	42,246	79	292,581	60
1886	2,314,561	51,407,410	292,355,232	26,469,325	661,168	40	56,458.05	36,435	36	251,466	70
1887	2,656,938	61,402,825	352,133,779	32,506,350	821,281	43	68,113.90	38,363	39	253,603	16
1888	2,795,867	61,703,248	355,116,132	34,689,440	833,292	54	91,513.30	45,184	30	283,849	68
1889	3,024,083	67,724,729	395,658,582	38,121,712	914,604	86	105,606.70	45,818	96	380,512	07

Aus dieser Tabelle ergeben sich folgende Durchschnittszahlen. Es entfallen:

auf 1 Lokomotiv-Kilometer		auf 1 Lokomotiv-Kilometer						auf 1 Wagenachfen-Kilometer						auf 1 Brutto-Tonnen-Kilometer					
Jahr	Leistungen		Materialkonsum				Reparaturkosten	Leistung B. T. km.	Materialkonsum				Reparaturkosten	Materialkonsum				Reparaturkosten	
	Wg.-Achf. Kilom.	B. T. km.	Brennmaterial	Schmiermaterial		Brennmat.			Schmiermat.		Brennmat.	Schmiermat.							
	kg.	gr.	cts.	gr.	cts.	cts.		kg.	gr.	cts.	gr.	cts.	cts.	kg.	gr.	cts.	gr.	cts.	cts.
1874/75	15.5	69.3	9.52	59.07	39.67	3.98	7.895	4.5	0.615	3.32	2.56	0.257	0.510	0.137	0.85	0.57	0.057	0.114	
1876	14.2	62.5	6.62	32.79	24.23	2.59	6.723	4.4	0.466	2.31	1.71	0.182	0.473	0.106	0.53	0.39	0.041	0.107	
1877	14.1	61.3	5.96	29.40	21.56	2.14	7.013	4.4	0.423	2.09	1.53	0.152	0.498	0.097	0.43	0.35	0.035	0.114	
1878	14.0	60.2	5.37	26.71	19.55	2.08	6.346	4.3	0.384	1.91	1.40	0.149	0.453	0.089	0.44	0.32	0.035	0.105	
1879	15.7	69.0	5.80	28.60	19.17	1.84	4.313	4.4	0.370	1.82	1.22	0.117	0.275	0.084	0.41	0.28	0.027	0.063	
1880	17.8	80.5	5.52	24.48	16.97	1.55	6.320	4.5	0.310	1.38	0.95	0.087	0.355	0.069	0.30	0.21	0.019	0.079	
1881	16.3	73.0	5.68	25.02	16.46	1.46	6.483	4.5	0.350	1.54	1.01	0.090	0.399	0.078	0.34	0.23	0.020	0.089	
1882	20.3	94.1	12.26	44.71	47.30	4.07	5.215	4.6	0.602	2.20	2.33	0.200	0.256	0.130	0.43	0.50	0.043	0.055	
1883	21.5	113.4	11.58	37.97	35.85	3.13	8.448	5.3	0.538	1.77	1.67	0.146	0.392	0.102	0.33	0.32	0.028	0.074	
1884	23.5	132.6	12.06	32.26	25.43	2.11	15.195	5.6	0.512	1.37	1.08	0.090	0.645	0.091	0.34	0.19	0.016	0.115	
1885	23.2	131.8	11.58	28.98	24.27	1.87	12.983	5.7	0.499	1.25	1.06	0.081	0.560	0.088	0.32	0.18	0.014	0.099	
1886	22.2	126.3	11.44	28.57	24.39	1.57	10.865	5.7	0.515	1.29	1.10	0.071	0.4891	0.091	0.23	0.19	0.012	0.086	
1887	23.1	132.5	12.23	30.91	25.64	1.44	9.545	5.7	0.529	1.34	1.11	0.062	0.4130	0.092	0.23	0.19	0.011	0.072	
1888	22.1	127.0	12.41	29.30	32.73	1.62	10.152	5.8	0.562	1.35	1.48	0.073	0.4600	0.098	0.23	0.26	0.013	0.080	
1889	22.4	130.8	12.61	30.24	34.92	1.52	12.583	5.8	0.563	1.35	1.56	0.068	0.5619	0.096	0.23	0.27	0.012	0.096	

20. Bestand des Wagenparkes Ende 1889.

					Sitzplätze nach Klassen.				Eigengewicht in Tonnen.		Zahl der Achsen.
					I.	II.	III.	Zu- sammen	per Wagen	Zu- sammen	
Personenwagen:											
Serie A ^S	2	Stück	mit 18 Sitzplätzen	I. Kl. Salon	36	—	—	36	13,20	26,40	4
" A	9	"	" 18 "	I. "	162	—	—	162	9,90	89,10	18
" A	9	"	" 21 "	I. "	189	—	—	189	12,10	108,90	18
" A	26	"	" 21 "	I. "	546	—	—	546	12,70	330,20	52
" A ^B	20	"	" 6 "	I. "	120	—	—	120	10,40	208,80	40
" A ^B	2	"	" 24 "	II. "	—	480	—	480			
" A ^B	2	"	" 8 "	I. "	16	—	—	16	13,75	110,00	16
" A ^B	8	"	" 24 "	II. "	—	48	—	48			
" A ^B	8	"	" 9 "	I. "	72	—	—	72	8,50	119,00	28
" B	14	"	" 32 "	II. "	—	128	—	128			
" B ²	1	"	" 40 "	II. "	—	448	—	448	8,70	8,70	2
" B	9	"	" 36 "	II. "	—	40	—	40	12,00	108,00	18
" B	25	"	" 36 "	II. "	—	324	—	324	12,70	317,50	50
" B ^{CF}	4	"	" 8 "	II. "	—	900	—	900	10,00	40,00	8
" C	37	"	" 28 "	III. "	—	32	—	32			
" C ²	9	"	" 40 "	III. "	—	—	112	112	8,50	314,50	74
" C ²	15	"	" 55 "	III. "	—	—	1480	1480	10,00	240,00	30
" C ⁴	12	"	" 55 "	III. "	—	—	495	495	15,00	180,00	48
" D	1	"	" 72 "	III. "	—	—	825	825	8,55	8,55	2
" D	1	"	" 9 "	II. "	—	9	—	9			
	203	Stück.		Zusammen	1141	2409	3776	7326	10,88	2209,65	430
Gepäckwagen:											
Serie F	8	Stück			6	48			9,40	75,20	16
" "	9	"			10	90			9,40	84,60	18
" "	20	"			10	200			10,20	204,00	40
	37	Stück.		Zusammen	9,13	338			9,83	363,80	74
Güterwagen:											
Serie K	245	gedeckte Güter- und Viehwagen			10,00	2450,00			7,500	1837,500	490
" K ^C	69	Güterwagen			10,00	690,00			6,600	455,400	138
" K ^{RC1}	30	Sammelgüterwagen			12,50	375,00			8,850	265,500	60
" L ¹	45	offene Güterwagen			12,50	562,50			5,775	259,875	90
" M ²	105	"			12,50	1312,50			5,950	624,750	210
" M ²	18	Steintransportwagen			15,00	270,00			5,775	103,950	36
" M ¹	42	"			15,00	630,00			5,950	249,900	84
" M ¹	5	"			12,50	62,50			5,100	25,500	10
" M ^{R1}	5	Schienentransportwagen			12,50	62,50			7,050	35,250	10
" N	8	Rangholzwagen			12,50	100,00			4,600	36,800	16
" O ^{KB}	12	"			12,50	150,00			4,800	57,600	24
" O ^{KB}	2	Bierwagen *)			10,00	20,00			6,600	13,200	4
" O ^{KH}	3	Hilfswagen			10,00	30,00			6,600	19,800	6
" O ^{KT}	1	Tunnelbeleuchtungswagen			10,00	10,00			8,500	8,500	2
" O ^{LF1}	150	Kohlenwagen, eiserne			12,50	1875,00			6,800	1020,000	300
" O ^{LF}	150	"			10,00	1500,00			6,600	990,000	300
" O ^{MG}	1	Gasrecipientenwagen			15,00	15,00			10,500	10,500	2
" S	65	Kiestransportwagen			10,00	650,00			4,600	299,000	130
" S ²	20	"			15,00	300,00			5,500	110,000	40
" O	1	Petrolwagen **)			10,00	10,00			8,120	8,120	2
	977	Stück.		Zusammen	11,34	11075,00			6,583	6431,145	1954
Total: 1014 Stück Gepäck- und Güterwagen						11413,00				6794,945	2028

Mit der Westinghousebremse sind versehen: 2 A^S, 35 A, 16 A^B, 34 B, 2 C², 3 C⁴, 16 F, 20 K, 6 O^K, und 6 K^{RC1} Wagen.
 " " Dampfheizungseinrichtung sind versehen: 2 A^S, 33 A, 22 A^B, 33 B, 2 B^{CF}, 34 C, 12 C² und 19 F Wagen.
 " " Dampfheizungsleitung sind versehen: 1 D und 6 F Wagen.

*) Spezialwagen für Bierfernungen der Bierbrauerei L. Spieß, z. Löwengarten, Luzern.
 **) Eigentum der Firma Baumann & Cie. in Luzern.

21. Wagenlauf und Ausnutzung der Wagen.
a. Wagenlauf.

	Personenwagen		Güterwagen		Total	
	Kilometer					
	1889	1888	1889	1888	1889	1888
1. Lauf der eigenen Wagen.						
a) Auf dem eigenen Bahnnetz	10102398	9296890	11319902	9626000	21422300	18922890
b) „ schweizerischen Bahnen	1465062	1336874	9630700	8982050	11095762	10318924
c) „ fremd. Bahnen (inkl. Grenz- Lino)	1494274	1285980	12226174	9965916	13720448	11251896
Gesamtlauf d. eigenen Wagen	13061734	11919744	33176776	28573966	46238510	40493710
2. Wagenlauf auf den eigenen Linien.						
a) Eigene Wagen	10102398	9296890	11319902	9626000	21422300	18922890
b) Fremde Wagen:						
1. Wagen schweizerischer Bahnen	847570	1024020	9322718	8676430	10170288	9700450
2. Eidgenössische Bahnpostwagen	—	—	1350141	1346961	1350141	1346961
3. Ausländische Wagen	1311603	1184526	30607635	27933886	31919238	29118412
4. Schlafwagen	998108	858489	—	—	998108	858489
Gesamtlauf eigener und fremd- der Wagen	13259679	12363925	52600396	47583277	65860075	59947202

b. Ausnutzung der Wagen

In den Personenwagen waren durchschnittlich besetzt von sämtlichen Sitzen:

	pro 1889:	pro 1888:
I. Klasse	26,04 Prozent	24,34 Prozent
II. „	30,98 „	29,33 „
III. „	27,37 „	27,02 „
Im Ganzen	28,38 „	27,33 „

Es kamen durchschnittlich auf einen besetzten Sitzplatz unbesetzte Plätze:

	pro 1889:	pro 1888:
I. Klasse	3,84	4,11
II. „	3,23	3,41
III. „	3,65	3,70
Im Ganzen	3,52	3,66

Ausnutzung der Tragfähigkeit der Güterwagen: Prozent pro 1889: 39,53; pro 1888: 39,61.

22. Leistungen, Schmiermaterialkonsum und Reparaturkosten der Wagen pro 1874/75—1889.

Jahr	Leistungen		Schmier-Materialkonsum						Reparaturkosten				
	Wagenachsen- Kilometer	Brutto-Zonnen- Kilometer	Schmier-Material	Per Achs- Kilometer	Per Brutto- Zonnen- Kilometer	Betrag		Per Achs- Kilometer	Per Brutto- Zonnen- Kilometer	Betrag		Per Achs- Kilometer	Per Brutto- Zonnen- Kilometer
			kg.	Gr.	Gr.	Fr.	cts.	cts.	cts.	Fr.	cts.	cts.	cts.
1874 } 1875 }	4021126	18019825	3570	0,888	0,198	3587	03	0,089	0,020	12130	37	0,302	0,067
1876	3434844	15109874	1706	0,496	0,113	1842	84	0,054	0,012	17792	03	0,518	0,118
1877	2657604	11562922	1631,5	0,614	0,141	1666	21	0,063	0,015	6804	37	0,256	0,059
1878	2426976	10435809	1778,5	0,733	0,170	1589	49	0,065	0,015	10793	50	0,435	0,103
1879	2733461	12025251	2288,4	0,837	0,190	1965	57	0,072	0,016	6970	40	0,255	0,058
1880	3413778	15457352	2274	0,666	0,147	1909	09	0,056	0,012	8243	21	0,241	0,053
1881	3049136	13672983	2085,5	0,684	0,153	1677	50	0,055	0,012	17361	31	0,569	0,127
1882	25842847	119403953	11175,05	0,432	0,094	9359	04	0,036	0,008	47228	61	0,183	0,040
1883	49313213	259861264	19202,5	0,889	0,074	11898	10	0,024	0,005	155200	71	0,315	0,060
1884	50281467	283171247	6298,15	0,125	0,022	2770	12	0,006	0,001	142894	53	0,234	0,050
1885	52257605	296904804	11088,90	0,212	0,037	3455	94	0,007	0,001	131046	39	0,251	0,044
1886	51407410	292355232	14963,50	0,291	0,051	4189	67	0,008	0,001	143298	45	0,278	0,049
1887	61402825	352133779	12476,60	0,203	0,035	2359	07	0,004	0,001	135597	84	0,221	0,038
1888	61703248	355116132	13600,50	0,220	0,038	2380	52	0,004	0,001	161219	86	0,261	0,045
1889	67724729	395658582	17501,05	0,258	0,044	3687	66	0,005	0,001	182093	23	0,269	0,046

23. Verbrauch und Kosten des Schmiermaterials für Wagen.

Monat	Mineralöl			Rüböl und Petroleum			Talg und Maschinenfett			Diverses			Total		
	Kgr.	Fr.	Ct.	Kgr.	Fr.	Ct.	Kgr.	Fr.	Ct.	Kgr.	Fr.	Ct.	Kgr.	Fr.	Ct.
Januar . .	582,00	98	94	5,00	1	05	15,00	13	75	—	—	—	602,00	113	74
Februar . .	1112,00	189	04	10,00	2	10	5,00	5	—	—	—	—	1127,00	196	14
März . .	810,00	137	70	5,00	1	05	5,00	3	75	—	—	—	820,00	142	50
April . .	1343,00	228	31	—	—	—	—	—	—	2,00	5	—	1345,00	233	31
Mai . .	1763,00	352	60	100,00	64	—	12,00	9	—	—	—	—	1875,00	425	60
Juni . .	2079,00	415	80	—	—	—	5,00	3	75	—	—	—	2084,00	419	55
Juli . .	2467,00	493	40	3,00	1	92	17,00	12	75	0,55	1	38	2487,55	509	45
August . .	2364,00	472	80	—	—	—	15,00	12	50	—	—	—	2379,00	485	30
September .	1833,00	366	60	5,00	3	15	2,00	1	56	—	—	—	1840,00	371	31
Oktober . .	1185,00	237	—	—	—	—	15,00	11	70	0,50	1	25	1200,50	249	95
November .	1155,00	231	—	—	—	—	5,00	3	90	—	—	—	1160,00	234	90
Dezember .	579,00	115	80	—	—	—	2,00	1	56	—	—	—	581,00	117	36
Total	17272,00	3338	99	128,00	73	27	98,00	79	22	3,05	7	63	17501,05	3499	11

Pro Wagenachsenkilometer wurde Schmiermaterial verbraucht 0,258 Gramm.

" " betragen die Kosten des Schmiermaterials 0,005 Cts.

24. Ausgaben des Fahrdienstes (ohne Abzug der Rückvergütungen).

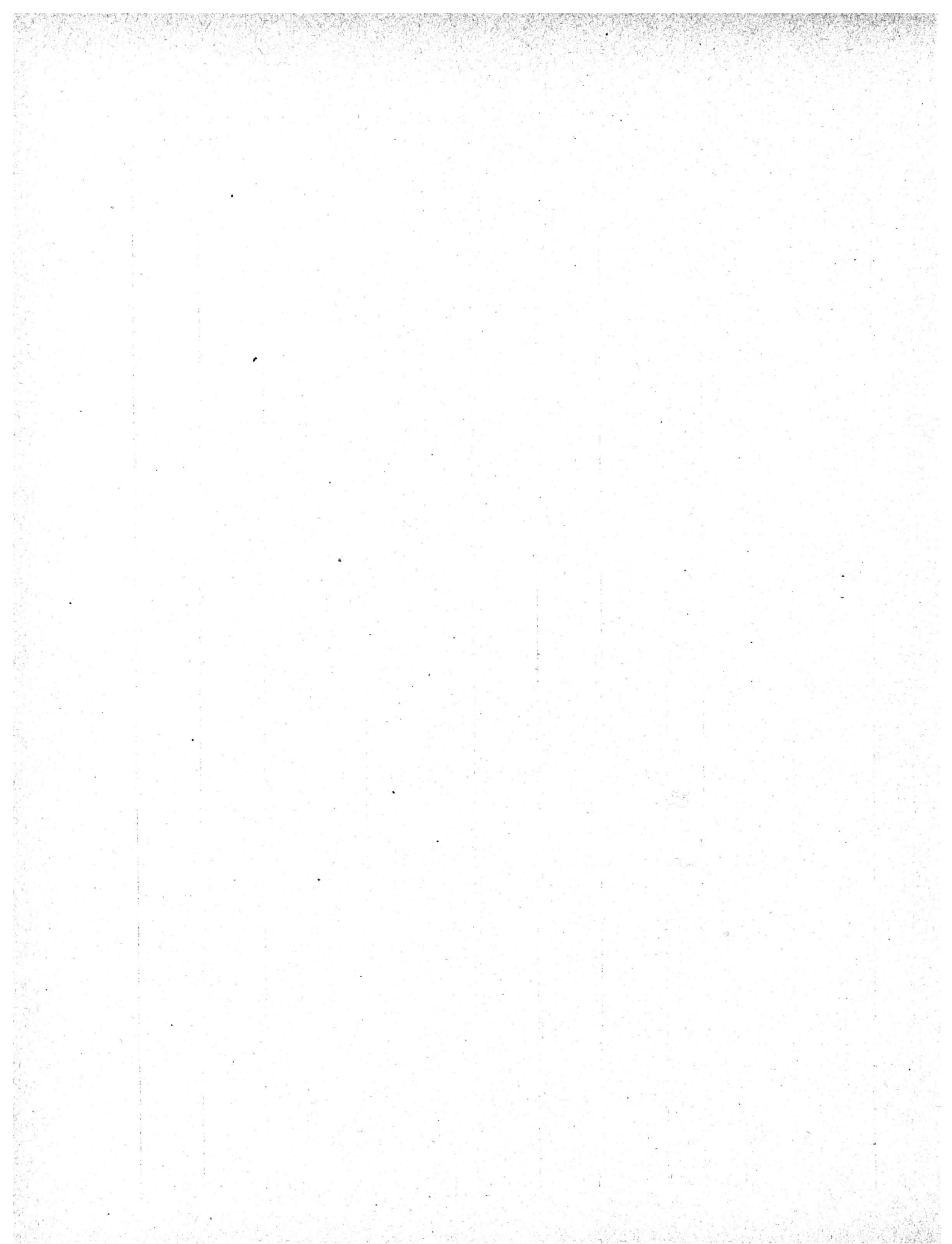
Dieselben stellen sich wie folgt:

Bezeichnung der Ausgaben	Betrag		Totalbetrag		Per Lokomotiv-Kilometer		Per Zugskilometer		Per Wagenachsen-Kilometer		Per Brutto-Tonnen-Kilometer	
	Fr.	Cts.	Fr.	Cts.	Cts.	Cts.	Cts.	Cts.	Cts.	Cts.	Cts.	Cts.
A. Personalausgaben.												
(Besoldungen, Löhne, Diäten, Reise- u. Wohnungsentschädigungen, Kilometer-Gelder, Ersparnisprämien, Dienstkleider u. s. w.).												
1. Maschinenmeister und dessen Hülfspersonal (Centralbureau des Fahrdienstes)	33388	30			1.104		1.511		0.0493		0.0084	
2. Maschinenpersonal und Wagenwärters:												
a. Vorstände der Maschinendepots und deren Hülfspersonal	26757	94			0.885		1.211		0.0395		0.0068	
b. Lokomotivführer und Heizer	458178	25			15.151		20.734		0.6765		0.1158	
c. Wagenwärters u. Wagenwärtersgehilfen	26600	05			0.880		1.204		0.0393		0.0067	
3. Personal für Ausrüstung und Reinigung des Fahrmaterials (Lokomotiv- u. Wagenreiniger, Wagenfchmierer)	68613	46	613538		2.269	20.289	3.105	27.765	0.1013	0.9059	0.0174	0.1551
B. Materialverbrauch der Lokomotiven und Wagen.												
1. Brennmaterial:												
a. Für Lokomotiven	914604	86			30.244		41.389		1.3505		0.2312	
b. Für Wagen	3350	71			0.111		0.151		0.0049		0.0008	
2. Schmiermaterial:												
a. Für Lokomotiven	45818	96			1.515		2.074		0.0677		0.0116	
b. Für Wagen	3687	66			0.122		0.167		0.0054		0.0009	
3. Beleuchtungsmaterial:												
a. Für Lokomotiven	7203	94			0.238		0.326		0.0106		0.0018	
b. Für Wagen	21684	20			0.717		0.981		0.0320		0.0055	
4. Reinigungs- und Desinfektionsmaterial, Verpackung, Wasser und Streusand:												
a. Für Lokomotiven	13840	46			0.458		0.626		0.0204		0.0035	
b. Für Wagen	1734	69	1011925	48	0.057	33.462	0.079	45.793	0.0026	1.4941	0.0004	0.2557
C. Unterhalt und Erneuerung des Rollmaterials.												
1. Lokomotiven und Tender	380512	07			12.583		17.220		0.5619		0.0962	
2. Personenwagen	97098	37			3.211		4.394		0.1434		0.0245	
3. Lastwagen	84994	86	562605	30	2.810	18.604	3.846	25.460	0.1255	0.8308	0.0215	0.1422
D. Sonstige Ausgaben.												
1. Bureaubedürfnisse, Druck- und Buchbinderkosten, Insertionen, Porti und Telegramme	5622	73			0.186		0.254		0.0083		0.0014	
2. Beleuchtung, Beheizung und Reinigung der Dienstlokale, namentlich auch der Remisen und Uebernachtungslokale	4950	31			0.164		0.224		0.0073		0.0013	
3. Ergänzung und Unterhalt des Inventars für d. Fahrdienst (excl. desjenigen d. Werkstätten)	7507	60			0.248		0.340		0.0111		0.0019	
4. Verschiedenes	46	40	18127	04	0.001	0.599	0.002	0.820	0.0001	0.0268	—	0.0046
			2206195	82		72.954		99.838		3.2576		0.5576

Anmerkung. Die Rückvergütungen der Mittelmeerbahnen für den Fahrdienst auf der Strecke Luino-Pino (Grenze), für den Gemeinschaftsdienst der Station Chiasso zc. zc. sind in vorstehenden Ausgabeposten nicht in Abzug gebracht.

**25. Chronologische Uebersicht über die Ausgaben für den Fahr Dienst 1874—1889
pro Lokomotiv-, Wagenachsen- und Brutto-Tonnen-Kilometer (ohne Abzug der Rückvergütungen).**

Cap. IV A 1—3. Personalausgaben.						Cap. IV B 1a—4a. Materialverbrauch der Lokomotiven.				
Jahr	Betrag		pr. Lok.-Kil.	pr. Achs.-Kilom.	pr. B.-T.-Kilom.	Betrag		pr. Lok.-Kil.	pr. Achs.-Kilom.	pr. B.-T.-Kilom.
	Fr.	Stk.				Fr.	Stk.			
1874/75	107,019	28	41.173	2.661	0.5939	166,954	19	64.233	4.152	0.9265
1876	75,441	82	31.231	2.196	0.4993	88,003	05	36.432	2.562	0.5824
1877	66,435	30	35.200	2.499	0.5745	61,861	06	32.777	2.328	0.5850
1878	48,821	63	28.149	2.012	0.4678	51,953	25	29.955	2.141	0.4978
1879	46,079	57	26.452	1.686	0.3831	54,950	77	31.545	2.010	0.4569
1880	47,853	81	24.928	1.402	0.3095	52,897	22	27.556	1.550	0.3421
1881	49,167	14	26.221	1.612	0.3595	51,451	85	27.439	1.687	0.3763
1882	324,173	74	25.536	1.254	0.2715	639,078	76	50.322	2.472	0.5352
1883	631,353	67	27.542	1.280	0.2430	968,820	67	42.261	1.965	0.3728
1884	563,111	18	26.366	1.120	0.1989	761,148	13	35.638	1.514	0.2688
1885	565,559	35	25.097	1.082	0.1904	720,865	05	31.989	1.379	0.2428
1886	565,150	82	24.417	1.099	0.1933	719,336	28	31.078	1.399	0.2461
1887	572,816	13	21.559	0.933	0.1627	878,131	56	33.050	1.430	0.2494
1888	572,887	28	20.491	0.928	0.1613	896,181	10	32.054	1.452	0.2524
1889	613,538	—	20.289	0.906	0.1551	981,468	22	32.455	1.449	0.2481
Cap. IV B 1b—4b. Materialverbrauch der Wagen.						Cap. IV C 1—3. Unterhaltung und Erneuerung des Rollmaterials.				
Jahr	Betrag		pr. Lok.-Kil.	pr. Achs.-Kilom.	pr. B.-T.-Kilom.	Betrag		pr. Lok.-Kil.	pr. Achs.-Kilom.	pr. B.-T.-Kilom.
	Fr.	Stk.				Fr.	Stk.			
1874/75	4357	63	1.676	0.108	0.0241	32,652	31	12.562	0.812	0.1811
1876	4572	68	1.893	0.133	0.0302	34,033	11	14.089	0.991	0.2252
1877	2654	36	1.406	0.100	0.0233	20,039	44	10.618	0.754	0.1733
1878	2333	82	1.346	0.096	0.0223	21,799	58	12.569	0.898	0.2089
1879	2739	71	1.573	0.100	0.0228	14,482	92	8.314	0.530	0.1204
1880	2782	57	1.450	0.081	0.0180	20,375	70	10.615	0.597	0.1318
1881	2584	13	1.378	0.085	0.0189	29,517	—	15.741	0.968	0.2159
1882	23,653	02	1.862	0.092	0.0198	113,439	37	8.932	0.438	0.0950
1883	31,337	02	1.365	0.063	0.0120	348,843	67	15.217	0.707	0.1342
1884	31,120	04	1.458	0.062	0.0110	465,967	21	21.817	0.926	0.1645
1885	23,973	54	1.064	0.046	0.0081	423,627	99	18.799	0.811	0.1427
1886	24,140	96	1.044	0.047	0.0082	394,765	15	17.056	0.768	0.1350
1887	18,424	64	0.694	0.030	0.0052	389,201	—	14.648	0.634	0.1105
1888	25,070	51	0.897	0.041	0.0071	445,069	54	15.919	0.721	0.1253
1889	30,457	26	1.007	0.045	0.0077	562,605	30	18.604	0.831	0.1422
Cap. IV D 1—4. Sonstige Ausgaben.						Gesamt-Ausgaben.				
Jahr	Betrag		pr. Lok.-Kil.	pr. Achs.-Kilom.	pr. B.-T.-Kilom.	Betrag		pr. Lok.-Kil.	pr. Achs.-Kilom.	pr. B.-T.-Kilom.
	Fr.	Stk.				Fr.	Stk.			
1874/75	8863	16	3.410	0.220	0.0492	319,846	57	123.054	7.953	1.7748
1876	3497	27	1.448	0.102	0.0231	205,547	93	85.093	5.984	1.3602
1877	2588	94	1.372	0.097	0.0224	153,579	10	81.373	5.778	1.3235
1878	2103	54	1.213	0.087	0.0201	127,011	82	73.232	5.234	1.2169
1879	1239	28	0.711	0.045	0.0103	119,492	25	68.595	4.371	0.9935
1880	1457	81	0.760	0.043	0.0094	125,367	11	65.309	3.673	0.8108
1881	1259	23	0.672	0.041	0.0092	133,979	35	71.451	4.393	0.9798
1882	10,045	13	0.791	0.039	0.0082	1,110,390	02	87.443	4.295	0.9297
1883	16,057	08	0.700	0.033	0.0062	1,996,412	11	87.085	4.048	0.7682
1884	20,461	26	0.958	0.041	0.0072	1,841,807	82	86.237	3.668	0.6504
1885	16,400	20	0.728	0.031	0.0055	1,750,426	13	77.677	3.350	0.5895
1886	15,855	81	0.685	0.031	0.0054	1,719,249	02	74.280	3.344	0.5880
1887	18,242	24	0.687	0.030	0.0052	1,876,815	57	70.638	3.057	0.5330
1888	16,780	59	0.600	0.027	0.0047	1,955,989	02	69.960	3.170	0.5508
1889	18,127	04	0.599	0.027	0.0046	2,206,195	82	72.954	3.258	0.5576



Jahresrechnung

und

Jahresrechnungs-Bilanz

der

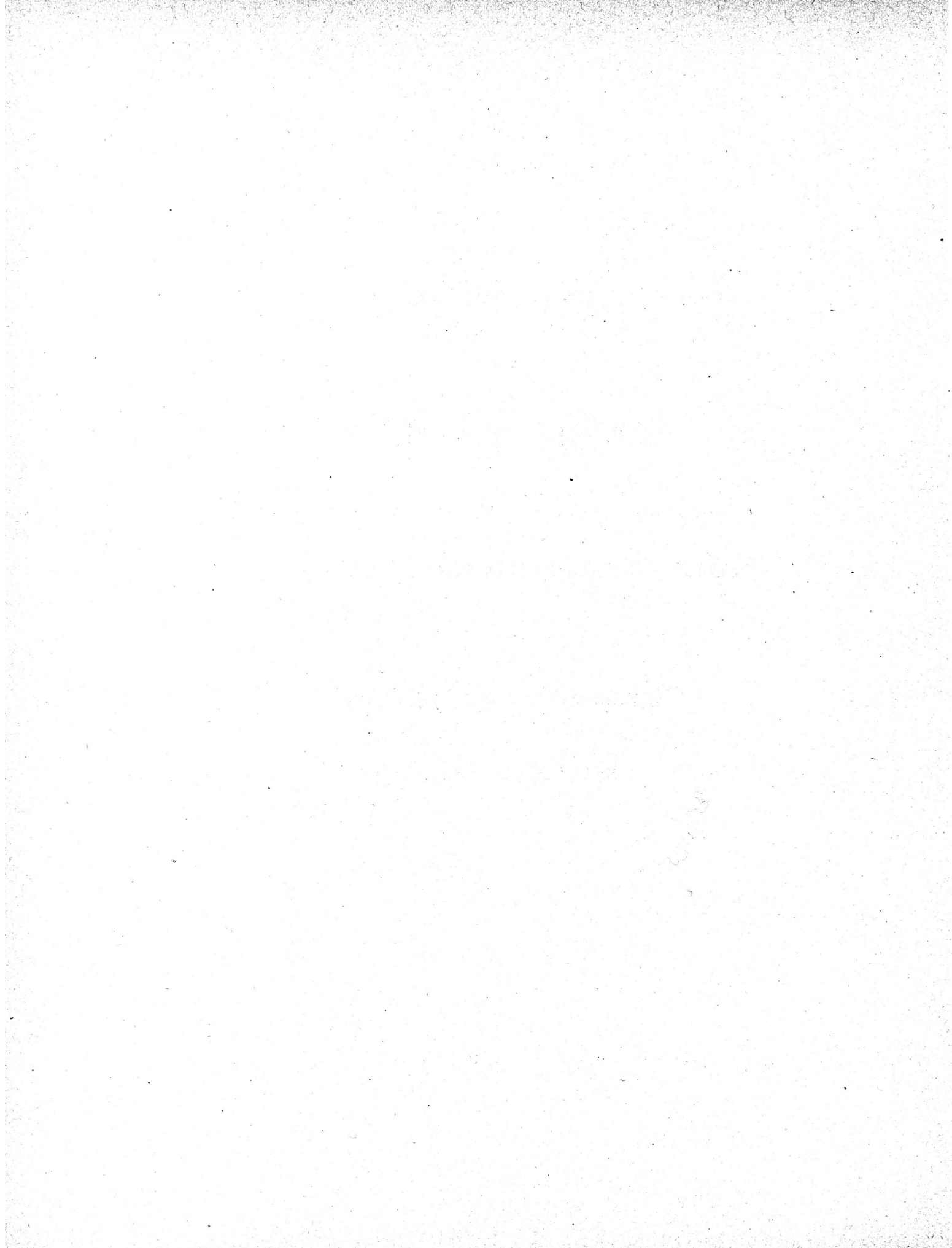
Gottfardbahn-Gesellschaft

nebst

Rechnungen über die Spezialfonds

vom Jahre 1889.





8te Jahresrechnung für den Betrieb der Gotthardbahn, umfassend das Jahr 1889.

Betriebs-Einnahmen.		Fr.	Cts.	Fr.	Cts.	Fr.	Cts.
A. Einnahmen aus dem Eisenbahnttransport.							
I. Personentransport				4,549,861	89		
II. Gepäck-, Thier- u. Gütertransport (inkl. Nebengebühren, Einnahmen der Lagerhäuser und des Camionnagedienstes).							
a) Gepäck	480,360	50					
b) Thiere	299,361	41					
c) Güter aller Art (unbegriffen Geld- und Werthsendungen, Entschädigung der Postverwaltung für den Transport der Fahrpoststücke)	7,393,787	57	8,173,509	48		12,723,371	37
B. Einnahmen aus verschiedenen Quellen.							
I. Pacht- und Miethzinse.							
a) Bahnhöfe und Bahnstrecken	116,958	27					
b) Rollmaterial (Austausch und Verpachtung)	240,572	65					
c) Sonstige Objekte aller Art (Gebäude, Liegenschaften, Post- lokale, Restaurationen, Dienstwohnungen, Grundstücke, Bahnböschungen, Affichirungsrecht etc.)	105,231	46	462,762	38			
II. Ertrag von Hilfsgeeschäften.							
a) Werkstätte	—	—					
b) Gasanstalt	3,758	52					
c) Material- und Druckfachenverwaltung	2,497	95					
d) Privat-Telegraphendienst	559	20	6,815	67			
III. Sonstige Einnahmen			1,633	42		471,211	47
Summa der Einnahmen						13,194,582	84

8te Jahresrechnung für den Betrieb der

Betriebs-Ausgaben.		Fr.	Cts.	Fr.	Cts.	Fr.	Cts.
I. Allgemeine Verwaltung.							
A. Personalausgaben.							
<i>(Sizungsgelder, Befoldungen, Löhne, Diäten, Reise- und Wohnungsentschädigungen, Dienstkleider u. s. w.)</i>							
1. Verwaltungsbehörden (Generalversammlung, Verwaltungsrath, Direktion und Rechnungsprüfungskommissionen)	90,622	90					
2. Sekretariat der Direktion, Uebersetzer, Kanzlei, Archiv und Registratur	61,621	92					
3. Bureau der Rechnungsrevision, Hauptbuchhaltung und Hauptkassa	57,897	11					
4. Rechts- und Reklamationsbureau	5,981	83					
5. Kommerzielles Bureau und kommerzielle Agenten	63,427	63					
6. Betriebskontrolle und Statistisches Bureau	73,337	43					
7. Telegrapheninspektion und Telegraphisten der Allgemeinen Verwaltung	11,382	30					
8. Abwartpersonal der Allgemeinen Verwaltung	8,164	45					
			372,435	57			
B. Sonstige Ausgaben.							
1. Bureaubedürfnisse, Druck- und Buchbinderkosten, Insertionen, Zeitungen, Porti und Telegramme	66,852	46					
2. Beleuchtung, Beheizung und Reinigung der Dienstlokale	14,484	52					
3. Ergänzung und Unterhalt des Inventars	27,040	37					
4. Verschiedenes	1,488	—					
			109,865	35			
					482,300		92
II. Aufsicht und Unterhalt der Bahn.							
A. Personalausgaben.							
<i>(Befoldungen, Löhne, Diäten, Reise- und Wohnungsentschädigungen, Dienstkleider u. s. w.)</i>							
1. Oberingenieur und dessen Hülfspersonal	69,726	51					
2. Bahningenioure und deren Hülfspersonal	47,560	68					
3. Bahnmeister und deren Stellvertreter	32,907	92					
4. Bahn- und Barrierenwärter und deren Stellvertreter	257,099	53					
5. Stations-(Weichen-)wärter ($\frac{1}{3}$ der Befoldung für dieselben)	38,028	44					
			445,323	08			
B. Unterhalt und Erneuerung der Bahnanlagen.							
1. Unterbau	182,675	82					
2. Oberbau	488,769	34					
3. Hochbau	56,690	41					
4. Telegraphen, Signale und Abgrenzung	78,318	58					
5. Räummung der Bahn von Schnee und Eis	31,408	76					
			837,862	91			
Uebertrag			1,283,185	99	482,300		92

Gotthardbahn, umfassend das Jahr 1889.

		Fr.	Cts.	Fr.	Cts.	Fr.	Cts.
Betriebs-Ausgaben.							
	Uebertrag			1,283,185	99	482,300	92
C. Sonstige Ausgaben.							
1.	Büreaubedürfnisse, Druck- und Buchbinderkosten, Insertionen, Porti und Telegramme	7,313	49				
2.	Beleuchtung, Beheizung und Reinigung der Dienstlokale (inkl. Wärterhäuser und Buden)	4,471	69				
3.	Beleuchtung der offenen Bahn und der Tunnel	11,216	56				
4.	Ergänzung und Unterhalt des Inventars	31,900	17				
5.	Entschädigung für vorübergehende Benützung von Landabschnitten und Kulturschäden (exklusive Pachtzins)	8,692	15				
6.	Verschiedenes	245	64				
				63,839	70	1,347,025	69
III. Expeditions- und Zugsdienst.							
A. Personalausgaben.							
(Besoldungen, Löhne, Diäten, Reise- und Wohnungsentuschädigungen, Kilometergelder, Dienstkleider u. s. w.)							
1.	Oberbetriebsinspektor und dessen Hülfspersonal nebst Centralwagenkontrolle	70,940	41				
2.	Bahnhof- und Stationsvorstände und das denselben unterstellte Personal.						
a.	Bahnhof- u. Stationsvorstände, Einnehmer, Gepäck-, Güter- u. Lagerhaus-Expedienten, Gehülfen, Telegraphisten, Wagenkontroleure, Güterschaffner, Rangirmeister, Camionneure, Portiers und deren Stellvertreter			Fr. 405,797. 77			
b.	Stationswärter (² / ₃ d. Besoldung f. dieselben) „			76,056. 90			
c.	Nachtwächter, Lampisten, Gepäckträger, Güterverlader, Manövranten, Wagenschieber, Drehscheiben- und Schiebebühnenwärter	698,065	72				
	„			216,211. 05			
3.	Zugsdienstpersonal (Zugsführer, Kondukteure und Bremser)	438,415	22				
				1,207,421	35		
B. Sonstige Ausgaben.							
1.	Büreaubedürfnisse, Druckfachen (mit Inbegriff der Kosten für Druck und Publikation der Fahrpläne, Billets zc.), Buchbinderkosten, Insertionen, Porti und Telegramme	51,036	59				
2.	Beleuchtung, Beheizung und Reinigung der Dienstlokale, Beleuchtung der Bahnhöfe und Stationen	51,030	78				
3.	Ergänzung und Unterhaltung des Stationsinventars (inkl. Wagendecken und Telegraphenapparate)	28,259	76				
4.	Verbrauchsmaterialien für mechanische Stationseinrichtungen, Telegraphenapparate u. s. f.	1,025	10				
5.	Plombage für Güter, und Camionnage	358	—				
6.	Verschiedenes	370	29				
				132,080	52	1,339,501	87
	Uebertrag					3,168,828	48

8te Jahresrechnung für den Betrieb der

Betriebs-Ausgaben.		Fr.	Cts.	Fr.	Cts.	Fr.	Cts.
		Uebertrag					
IV. Fahrdienst.							
A. Personalausgaben.							
(Besoldungen, Löhne, Diäten, Reise- und Wohnungsentanschädigungen, Kilometergelber, Ersparnisprämien, Dienstkleider u. f. w.)							
1.	Maschinenmeister und dessen Büropersonal (Centralbüro des Fahrdienstes)	31,093	99				
2.	Maschinenpersonal und Wagenvisiteurs.						
a.	Vorstände der Maschinendepots und deren Hilfspersonal	Fr. 25,499.	77				
b.	Lokomotivführer und Heizer	" 419,433.	47				
c.	Wagenvisiteure und Wagenvisiteurgehilfen	" 25,637.	92	470,571	16		
3.	Personal für Ausrüstung und Reinigung des Fahrmaterials (Lokomotiv- und Wagenreiniger, Wagen schmierer)	65,775	31	567,440	46		
B. Materialverbrauch der Lokomotiven und Wagen.							
1.	Brennmaterial.						
a.	Für Lokomotiven	Fr. 853,304.	82				
b.	Für Wagen	" 3,128.	68	856,433	50		
2.	Schmiermaterial.						
a.	Für Lokomotiven	Fr. 40,682.	79				
b.	Für Wagen	" 2,689.	68	43,372	47		
3.	Beleuchtungsmaterial.						
a.	Für Lokomotiven	Fr. 6,555.	10				
b.	Für Wagen	" 21,237.	50	27,792	60		
4.	Reinigungs- und Desinfektionsmaterial, Verpackung, Wasser und Streufand.						
a.	Für Lokomotiven	Fr. 12,492.	76				
b.	Für Wagen	" 1,652.	62	14,145	38	941,743	95
C. Unterhalt und Erneuerung des Rollmaterials							
1.	Lokomotiven und Tender	365,534	76				
2.	Personenwagen	92,079	66				
3.	Lastwagen	80,776	93	538,391	35		
D. Sonstige Ausgaben.							
1.	Bürobedürfnisse, Druck- und Buchbinderkosten, Insertionen, Porti und Telegramme	5,326	69				
2.	Beleuchtung, Beheizung und Reinigung der Dienstlokale (namentlich auch der Remisen und Uebernachtungslokale)	4,653	84				
3.	Ergänzung und Unterhaltung des Inventars für den Fahrdienst (exkl. desjenigen der Werkstätten)	7,210	68				
4.	Verschiedenes	46	40	17,237	61	2,064,813	37
Uebertrag						5,233,641	85

Gotthardbahn, umfassend das Jahr 1889.

		Fr.	Cts.	Fr.	Cts.	Fr.	Cts.
Betriebs-Ausgaben.							
	Uebertrag					5,233,641	85
V. Verschiedene Ausgaben.							
A. Pacht- und Miethzins.							
1.	Bahnhöfe und Bahnstrecken	328,673	45				
2.	Rollmaterial (Austausch und Pachtung)	465,489	66				
3.	Für sonstige Objekte (Büreau- und Magazinlokalitäten der Allgemeinen Verwaltung, des Bahnaufsichts- und Bahnunterhaltungsdienstes, des Stations-, Expeditiions- und Zugsdienstes, des Fahrdienstes, der Materialverwaltung u. s. w.)	10,445	42				
				804,608	53		
B. Verlust an Hilfsgeeschäften.							
1.	Der Werkstätte	—	—				
2.	Der Gasanstalt	—	—				
3.	Der Material- und Druckfachenverwaltung	—	—				
C. Sonstige Auslagen.							
1.	Gerichts- und Prozeßkosten	783	58				
2.	Feuerversicherungen (Gebäude, Mobilien, Lokomotiven, Wagen, Vorräthe, Transportgüter)	24,401	97				
3.	Unfall-Versicherungen und Entschädigungen (Betriebspersonal und Reisende)	44,113	20				
4.	Transport-Versicherungen und Entschädigungen	8,172	75				
5.	Transportkosten in Folge Bahnunterbrechungen	—	—				
6.	Steuern und Abgaben	59,814	69				
7.	Beiträge an die Unterstützungs- und Pensionskasse und an die Krankenkasse, Geschenke	63,020	40				
8.	Verschiedenes	23,033	06				
				223,339	65		
						1,027,948	18
	Summa der Ausgaben					6,261,590	03

Rechnungs-Abschluß.

Summa der Betriebs-Einnahmen

Summa der Betriebs-Ausgaben

Ueberschuß der Betriebs-Einnahmen über die Betriebs-Ausgaben

Fr.	Cts.
13,194,582	84
6,261,590	03
6,932,992	81

Rechnungen über die Spezialfonds. Erneuerungsfond.

		Fr.	Cts.	Fr.	Cts.	Fr.	Cts.
Einnahmen.							
Bestand am 1. Januar 1889				3,673,108	81		
1.	Ordentliche Einlage vom Jahre 1889	749,378	85				
2.	Zinse	145,459	35				
3.	Sonstige Einnahmen	—	—	894,838	20		
Summa						4,567,947	01
Ausgaben.							
1.	Für Erneuerung des Oberbaues	350,676	37				
2.	Für Erneuerung des Betriebsmaterials	62,598	81				
		413,275	18				
	Weniger: Erlös aus Altmaterialien	83,685	55	329,589	63		
3.	Zu sonstigen Zwecken			—	—		
Summa						329,589	63
Bestand am 31. Dezember 1889						4,238,357	38
Summa wie oben						4,567,947	01

Ausweis über den Bestand am 31. Dezember 1889.

		Fr.	Cts.
Nom. Fr.	345,000. — 4 % Obligationen der Schweiz. Centralbahn	345,000	—
" "	400,000. — 4 % " der Jura-Bern-Luzern-Bahn	400,000	—
" "	50,000. — 3 ³ / ₄ % " der Ortsbürgergemeinde Zofingen	50,000	—
" "	830,000. — 4 % " der Schweiz. Nordostbahn	830,000	—
" "	60,000. — 3 ¹ / ₂ % " des Kantons Zug	60,000	—
" "	100,000. — 4 % " der Eidgenössischen Bank	100,000	—
" "	300,000. — 4 % " der Bank in Luzern	300,000	—
" "	400,000. — 4 % " der Stadt Luzern	400,000	—
" "	99,000. — 4 % " des Kantons Bern	99,000	—
" "	250,000. — 3 ¹ / ₂ % " " " à 98	245,000	—
" Mark	100,000. — 3 ¹ / ₂ % Preussische Consols à 102/123 ³ / ₄	126,225	—
" "	198,000. — 3 ¹ / ₂ % Schwedisches Reichsanleihen à 100/123 ³ / ₄	245,025	—
" Lire	196,000. — 4 % Hypothekar-Obligationen der Ital. Nationalbank in Rom à 94	184,240	—
" "	100,000. — 4 % Obligationen der Societa Navigazione Generale Italiana à 87	87,000	—
" "	98,750. — 4 % " " Societa Generale Immobiliare in Rom à 76	75,050	—
" "	29,000. — 3 % " " italienischen Eisenbahnen mit Staatsgarantie à 56	16,240	—
" Pf. St.	4,000. — 4 % Staatsobligationen von Quebec à 2650	106,000	—
	Fr. 569,577. 38 zur Zeit noch in Conto-Corrent bei der Gotthardbahn	569,577	38
Summa gleich oben		4,238,357	38

Rechnungen über die Spezialfonds. Reservefond.

		Fr.	Cts.	Fr.	Cts.	Fr.	Cts.
Einnahmen.							
Bestand am 1. Januar 1889				1,192,904	30		
1.	Ordentliche Einlage vom Jahre 1889	137,088	57				
2.	Zinse	51,660	35				
3.	Sonstige Einnahmen	44,974	68	233,723	60		
Summa						1,426,627	90
Ausgaben.							
Summa		—	—	—	—	—	—
Bestand am 31. Dezember 1889						1,426,627	90
Summa wie oben						1,426,627	90

Ausweis über den Bestand am 31. Dezember 1889.

		Fr.	Cts.
Rom. Lire	400,000. — 4 % Obligationen der Stadt Rom à 87	348,000	—
" "	252,000. — 4 % " " " Mailand à 87	219,240	—
" "	451,000. — 3 % Ital. staatsgarantirte Eisenbahnobligationen à 56	252,560	—
" "	292,000. — 3 % Obligationen der Sardinischen Eisenbahnen à 58	169,360	—
" "	50,000. — 4 % " " Sicilianischen Eisenbahnen à 87	43,500	—
" Fr.	30,000. — 4 1/2 % " " Portugiesischen Staatsanleihe à 95	28,500	—
" Kr.	71,000 — 3 1/2 % Dänisches Staatsanleihen à 96/123 3/4	94,891	50
Fr.	270,576. 40 zur Zeit noch in Conto-Corrent bei der Gotthardbahn	270,576	40
Summa gleich oben		1,426,627	90

Rechnungen über die Spezialfonds. Amortisationsfond.

	Fr.	Cts.	Fr.	Cts.	Fr.	Cts.
Einnahmen.						
Bestand am 1. Januar 1889			84,008	—		
1. Einlage vom Jahre 1889	82,760	32				
2. Zinsertrag	—	—				
3. Sonstige Einnahmen	—	—	82,760	32		
Summa					166,768	32
Ausgaben.						
	—	—	—	—		
Summa					—	—
Bestand am 31. Dezember 1889					166,768	32
Summa wie oben					166,768	32

Ausweis über den Bestand am 31. Dezember 1889.

	Fr.	Cts.
Nom. Lire 145,000. — 3 % ital. staatsgarantirte Eisenbahnobligationen à 56	81,200	—
Fr. 85,568. 32 zur Zeit noch in Conto-Corrent bei der Gotthardbahn	85,568	32
Summa gleich oben	166,768	32

**Rechnungen über die Spezialfonds.
Fond für hervorragende Leistungen im Betriebsdienste.**

		Fr.	Cts.	Fr.	Cts.	Fr.	Cts.
Einnahmen.							
Bestand am 1. Januar 1889				60,871	10		
Zinsertrag		2,462	91	2,462	91		
	Summa					63,334	01
Ausgaben.							
Für Belohnungen				60	—		
	Summa					60	—
Bestand am 31. Dezember 1889						63,274	01
	Summa wie oben					63,334	01

Ausweis über den Bestand am 31. Dezember 1889.

		Fr.	Cts.
Nom. Fr 60,000. — 4 % Obligationen der Gotthardbahn		60,434	40
Guthaben bei der Kantonalen Spar- und Leihkasse in Luzern		1,639	61
Baar in der Hauptkasse der Gotthardbahn		1,200	—
	Summa gleich oben	63,274	01

Gewinn- und Verlustrechnung.

	Fr.	Cts.	Fr.	Cts.
Einnahmen.				
1. Saldo-vortrag vom 31. Dezember 1888.	269,081	33		
Hieron ab: Nachträgliche Abtragung vom Baukonto zu Lasten der Rechnung pro 1888	12,355	81		
2. Ueberschuß der Betriebseinnahmen			256,725	52
3. Ertrag verfügbarer Kapitalien			6,932,992	81
4. Zins für zum Bau neuer Linien verwendete Kapitalien			580,104	12
5. Ertrag von Nebengeschäften			45,091	45
6. Zuschüsse aus den Spezialfonds			—	—
7. Aus sonstigen Quellen			329,589	63
8. Passiv-Saldo-Vortrag			—	—
Im Ganzen			8,144,503	53
Ausgaben.				
1. Passiv-Saldo			—	—
2. Ueberschuß der Betriebsausgaben			—	—
3. Contocorrentzins und Provisionen (Kursdifferenzen, Kosten für Einföschung verfallener Titel, Coupons etc.)			20,770	13
4. Verzinsung der konsolid. Anleihen			3,767,477	56
Nom. Fr. 68,990,100. — 4 % Obligationen.				
" " 22,073,400. — 5 % Obligationen.				
4 ^a Verzinsung der neuen Aktien während der Einzahlungsperiode			120,000	—
5. Verlust auf Nebengeschäften			—	—
6. Amortisationen, Abschreibungen und Einlagen in den Baufond:				
a. Kapitalamortisation	150,000	—		
b. Amortisationsfond	82,760	32		
c. Abschreibungen	1,567	50		
d. Baufond	—	—	234,327	82
7. Einlage in die Spezialfonds (inkl. deren Verzinsung)				
a. ordentliche (Art. 17 der Statuten)	1,083,587	12		
b. außerordentliche Zuweisung an den Reservefond (Kursgewinn auf dem Werthschriften-Konto.)	44,974	68	1,128,561	80
8. Zu sonstigen Zwecken			11,957	91
8 ^a Außerordentl. Zuweisung an die Unterstützungs- und Pensionskasse	250,000	—		
9. Zur Verfügung der Aktionäre:				
a. Als Dividende zu vertheilen 7,4 % wovon 7,2 % mit Fr. 2,448,000 auf das Aktienkapital und 0,2 % mit Fr. 68,000 auf das Subventions- kapital entfallen.	2,516,000	—		
b. Als Saldo-vortrag auf 1. Januar 1890	95,408	31	2,861,408	31
Im Ganzen			8,144,503	53

Kapitalrechnung.

		Fr.	Cts.	Fr.	Cts.
Einnahmen.					
1. Aktivsaldo vom Jahr 1888		8,696,940	84		
Hiezu: Nachträgliche Zuweisung an die Kapitalrechnung pro 1888		12,355	81		
Verwendungen für unvollendete Bauobjekte		3,145,928	35	11,855,225	—
2. Kapitaleinzahlungen	} auf das 4 % Anleihen von 100 Millionen Franken, datirt 1. Januar 1884, in Conversion des 5 % Anleihe			1,200,000	—
3. Zuwendungen aus dem Betriebsertrag:					
a. für Kapitalamortisationen		150,000	—		
b. für den Amortisationsfond		82,760	32		
c. für Abschreibungen		1,567	50	234,327	82
4. Erlöse und Rückerstattungen		42,692	26		
Abzüglich: die nachträgliche Zuweisung aus 1888		12,355	81	30,336	45
5. Passivsaldo-Vortrag				—	—
Total der Einnahmen				13,319,889	27
Ausgaben.					
1. Passivsaldo vom Vorjahre				—	—
2. Rückzahlung von Kapitalien:					
a. Ausgelooste und amortisirte 4 % Obligationen		150,000	—		
b. Einlage in den Amortisationsfond		82,760	32		
c. Conversion von 5 % Obligationen in 4 %ige		1,083,000	—	1,315,760	32
3. Verwendungen zu Bauzwecken:					
a. Vollendete Objekte		1,018,385	19		
b. Unvollendete Objekte		5,429,390	90	6,447,776	09
4. Kursverluste und dergleichen				282,317	13
5. Vermehrung der Beteiligung bei andern Bahnen				—	—
6. Verwendungen auf Nebengeschäfte				—	—
7. Minderwerthung von verfügbaren Mitteln				1,567	50
8. Aktivsaldo-Vortrag				5,272,468	23
Total der Ausgaben				13,319,889	27

18^{te} Jahresrechnung der Gotthardbahngesellschaft über die

	Fr.	Cts.	Fr.	Cts.
Einnahmen.				
I. Subventions-, Aktien- und Obligationenkapital (direkte Einnahmen).				
1. Einzahlung von Subventionen	—	—		
2. Einzahlung auf die Aktien	—	—		
3. Emittirte Obligationen	—	—	—	—
II. Anderweitige (indirekte) Einnahmen.				
1. Nettoertrag des Werthschriften-, Wechsel- und Interessenkonto's	—	—		
2. Pacht- und Miethzinse	—	—		
3. Erlös von wiederverkauften Grundstücken und Gebäuden . .	9,826	55		
4. Ueberschuß der Betriebseinnahmen über die Betriebsausgaben der während der Bauperiode dem öffentlichen Verkehre über- gebenen Bahnstrecken	—	—		
5. Verschiedenes	—	—	9,826	55
Summa der Einnahmen			9,826	55

Verwendung von Kapitalien zu Bauzwecken, umfassend das Jahr 1889.

Ausgaben.	Verwendungen zu Bauzwecken		Erlöse und Rückerstattungen		Netto-Ausgaben	
	Fr.	Cts.	Fr.	Cts.	Fr.	Cts.
I. Rückerstattung der von 1860 an bis 5. Dezember 1871 erlaufenen Baaranslagen der Vereinigung Schweizerischer Kantone und Eisenbahngesellschaften zur Anstrengung der Gotthardbahn.	—	—	—	—	—	—
II. Beschaffung des Baukapitales für die Gotthardbahn.						
1. Bezug des Subventionskapitales (Porti)	—	—	—	—	—	—
2. Emission des Aktien- und Obligationenkapitales (Kursdifferenzen, Provisionen u. s. f.)	—	—	—	—	—	—
3. Herstellung der Titel für das Subventionskapital, der Aktien und der Obligationen	—	—	—	—	—	—
III. Zentralverwaltung (mit Ausschluß des techn. Centralbüro's).						
1. Gehalte und Entschädigungen des Personales der Centralverwaltung	—	—	—	—	—	—
2. Ankauf und Unterhalt der Lokale der Centralverwaltung, Möblirung dieser Lokale, Miethzinse u. s. f.	—	—	1,629	25	*)1,629	25
3. Bureaubedürfnisse (Schreibmaterialien, Druck- und Infectionskosten, Porti, Beheizung und Beleuchtung u. s. f.)	—	—	—	—	—	—
4. Verschiedenes	—	—	—	—	—	—
IV. Zinsen des einbezahlten Aktienkapitals und der emittirten Obligationen und Provisionen für die Einlösung der bezüglichen Coupons	—	—	—	—	—	—
V. Bahnbau.						
A. Technische Bauleitung.						
Centralbüro.						
1. Gehalte und Reiseentschädigungen des technischen Personales, sowie Löhne der Hilfsarbeiter	—	—	—	—	—	—
2. Bureaubedürfnisse	—	—	—	—	—	—
3. Verschiedenes	—	—	—	—	—	—
Sektionen.						
4. Gehalte und Reiseentschädigungen des technischen Personales, sowie Löhne der Hilfsarbeiter	—	—	—	—	—	—
5. Bureaubedürfnisse	—	—	—	—	—	—
6. Verschiedenes	—	—	—	—	—	—
B. Expropriation.						
1. Kommissariat und Anwälte	5,704	70	120	—	5,584	70
2. Staatliche Behörden	6,064	90	37	65	6,027	25
3. Entschädigungen	54,460	43	255	—	54,205	43
4. Verschiedenes	—	—	—	—	—	—
Uebertrag	66,230	03	2,041	90	64,188	13

*) Die Cursivzahlen bedeuten mehr Einnahmen als Ausgaben in Folge von Erlösen, Abschreibungen, Uebertragungen und Rückerstattungen.

18^{te} Jahresrechnung der Gotthardbahngesellschaft über die

Ausgaben.	Uebertrag	Verwendungen zu Bauzwecken		Erlöse und Rückerstattungen		Netto-Ausgaben	
		Fr.	Cts.	Fr.	Cts.	Fr.	Cts.
C. Unterbau.		66,230	03	2,041	90	64,188	13
1. Erdarbeiten und Stützmauern		298,746	77	4,986	62	293,760	15
2. Tunnels		201,020	58	3,046	52	197,974	06
3. Brücken, Durchlässe und Kanäle		21,547	94	1,803	70	19,744	24
4. Wegbauten		—	—	58	50	*) 58	50
5. Wasserbauten		56,641	—	8,500	—	48,141	—
6. Bettung		1,789	30	—	—	1,789	30
7. Verschiedenes		—	—	—	—	—	—
D. Oberbau.							
1. Schwellen u. Bahnhofshölzer, bezw. sonstige Schienenunterlagen		7,445	49	—	—	7,445	49
2. Schienen		15,026	36	—	—	15,026	36
3. Schienenbefestigungsmittel		2,161	43	—	—	2,161	43
4. Legen des Oberbaues		4,233	40	—	—	4,233	40
5. Verschiedenes		—	—	—	—	—	—
E. Hochbau.							
1. Aufnahmsgebäude		—	—	—	—	—	—
2. Einsteighallen		—	—	—	—	—	—
3. Trottoirs		—	—	—	—	—	—
4. Güterschuppen		—	—	—	—	—	—
5. Lokomotiv- und Wagenremisen		4,292	93	—	—	4,292	93
6. Werkstätten		—	—	—	—	—	—
7. Nebengebäude aller Art		—	—	—	—	—	—
8. Weichen- und Bahnwärterhäuser		16,161	95	—	—	16,161	95
9. Laderampen		—	—	—	—	—	—
10. Brunnen, beziehungsweise sonstige Vorrichtungen zur Beschaffung von Trink- und Brauchwasser		737	17	—	—	737	17
11. Beleuchtungseinrichtungen		—	—	—	—	—	—
12. Gartenanlagen		—	—	—	—	—	—
13. Verschiedenes		—	—	—	—	—	—
F. Mechanische Einrichtungen (mit Einschluß des zugehörigen Mauerwerkes).							
1. Weichen und Kreuzungen		3,179	73	—	—	3,179	73
2. Drehscheiben		21,277	87	—	—	21,277	87
3. Schiebebühnen		—	—	—	—	—	—
4. Wasserleitungen, Wasserreservoirs, Vorwärmkessel, Pumpwerke, Wasserkränen u. s. f. zur Speisung der Lokomotiven		8,323	59	—	—	8,323	59
5. Hebkranen		—	—	—	—	—	—
6. Brückenwaagen		10,848	90	—	—	10,848	90
7. Signalvorrichtungen auf den Bahnhöfen und auf der Bahn		692	06	1,032	93	*) 340	87
8. Weitere mech. Einrichtungen, wie stehende Dampfmaschinen u. s. f.		13,550	69	7,591	48	5,959	21
Uebertrag		753,907	19	29,061	65	724,845	54

*) Die Cursivzahlen bedeuten mehr Einnahmen als Ausgaben in Folge von Erlösen, Abschreibungen, Uebertragungen und Rückerstattungen.

Verwendung von Capitalien zu Bauzwecken, umfassend das Jahr 1889.

Ausgaben.	Verwendungen zu Bauzwecken		Erlöse und Rückerstattungen		Netto-Ausgaben	
	Fr.	Cts.	Fr.	Cts.	Fr.	Cts.
Uebertrag	753,907	19	29,061	65	724,845	54
G. Bahnteleggraphie	—	—	—	—	—	—
H. Abgrenzung des Grundeigenthums der Gesellschaft, Abschluß und Eintheilung der Bahn, auf der Bahn anzubringende Kennzeichen u. s. w.						
1. Vermarkung	—	—	—	—	—	—
2. Einfriedigung	—	—	2,679	06	*2,679	06
3. Barrieren u. Sicherheitschranken an Straßen u. Wegübergängen	—	—	—	—	—	—
4. Distanzenzeiger, Gradientenzeiger, Kontrollstöcke und Warnungstafeln	—	—	—	—	—	—
I. Inventar für den Bahnbau und den Bahnbetrieb.						
Bahnbau.						
1. Inventarstücke der technischen Bauleitung (Instrumente, Mobilien u. s. f.)	—	—	—	—	—	—
2. Geräthschaften für Regiearbeiten und für den Bahnbau überhaupt	—	—	—	—	—	—
Bahnbetrieb.						
3. Lokomotiven und Tender	—	—	—	—	—	—
4. Wagen	253,143	85	585	—	252,558	85
5. Möblirung der Wartsäle, Restaurationen u. s. f. in den Bahnhöfen und Stationen	—	—	—	—	—	—
6. Ausstattung der Werkstätten	—	—	382	50	*382	50
7. Geräthschaften für den Betriebsdienst (Unterhaltung der Bahn, Expeditions- und Transportdienst)	1,334	15	157	50	1,176	65
K. Unterstützungen von Angestellten und Arbeitern, bezw. ihrer Familien im Falle von Krankheit oder Verunglückung im Dienste	10,000	—	—	—	10,000	—
Summa der Ausgaben	1,018,385	19	32,865	71	985,519	48

Rechnungs-Abschluß.

Summa der Einnahmen

Summa der Ausgaben

Total der Netto-Ausgaben

Fr.	Cts.
9,826	55
985,519	48
975,692	93

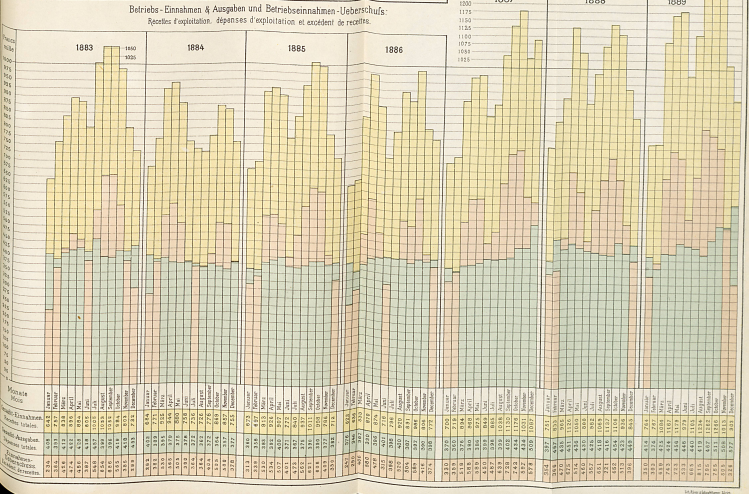
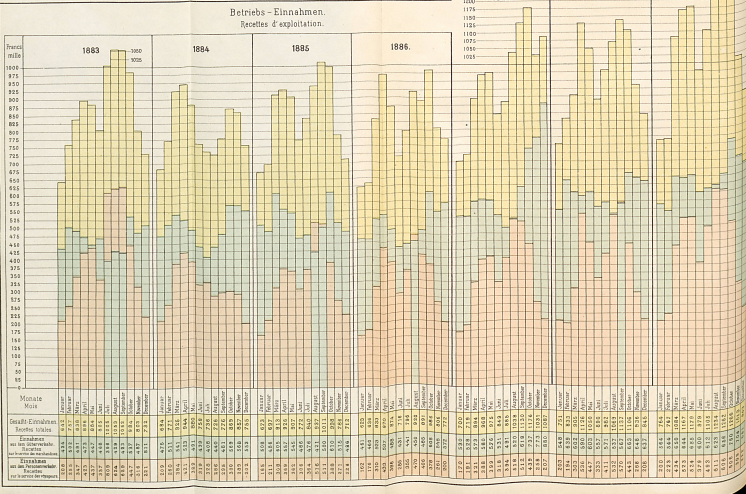
*) Die Cursivzahlen bedeuten mehr Einnahmen als Ausgaben in Folge von Erlösen, Abschreibungen, Uebertragungen und Rückerstattungen.

Jahresrechnung:

Aktiven.		Fr.	Cts.	Fr.	Cts.	Fr.	Cts.
A. Noch nicht einbezahlte Kapitalien:							
1. Aktien				3,000,000	—		
2. Konfol. Anleihen				—	—		
3. Subventionen				—	—	3,000,000	—
B. Verwendete Kapitalien:							
1. Bahnanlagen und feste Einrichtungen	} Baukonto	208,361,074	70				
2. Kosten des Rollmaterials		10,757,546	77				
3. Mobiliar und Geräthschaften		1,208,886	21				
4. Kursverluste auf Aktien				220,327,507	68		
5. Zu amortisirende Verwendungen:				2,970,150	—		
Betrag am 31. Dezember 1888		14,713,530	61				
Hiezu: Kursverluste und Unkosten auf dem 4 % Anleihen pro 1889		119,168	—				
Verlust auf dem Verwaltungsgebäude Bellevue		136,686	83				
Hievon ab:		14,969,385	44				
I. Amortisationsquote pro 1884	Fr. 120,000.—						
II. Amortisationsquote pro 1885	„ 130,000.—						
III. Amortisationsquote pro 1886	„ 130,000.—						
IV. Amortisationsquote pro 1887	„ 215,000.—						
V. Amortisationsquote pro 1888	„ 140,000.—						
VI. Amortisationsquote pro 1889	„ 150,000.—	885,000	—	14,084,385	44		
6. Beteiligung an andern Unternehmungen				—	—		
7. Verwendungen auf Nebengeschäfte				—	—		
8. Verwendungen auf unvollendete Objekte:							
a. Neubau des Verwaltungsgebäudes		1,307,343	88				
b. Neubau der Centralwerkstätte		1,767,763	26				
c. Zweiglinien Luzern-Immensee und Zug-Arth		88,699	35				
d. Zweites Geleise Erstfeld-Biasca		2,132,462	24				
e. Tessinkorrektur		2,229	90				
f. Verschiedene kleinere Objekte		130,892	27				
				5,429,390	90		
						242,811,434	02
C. Verfügbare Mittel:							
1. Kasse, Wechsel und Bankguthaben	} Kassabestand Wechsel Bankguthaben	840,407	50				
		509,908	92				
		2,947,712	70	4,298,029	12		
2. Werthschriften				9,411,921	50		
3. Entbehrliche Liegenschaften				159,357	64		
4. Material- und Reservestück-Vorräthe				1,640,403	39		
5. Verschiedene Debitoren	} Forderungen an fremde Verwaltungen „ „ eigene Verwaltungsconti	561,496	09				
		887,973	32	1,449,469	41	16,959,181	06
D. Passiv-Saldo der Gewinn- und Verlustrechnung							
Summa der Aktiven						262,770,615	08

Bilanz.

		Fr.	Cts.	Fr.	Cts.	Fr.	Cts.
Passiven.							
A. Gesellschaftskapital (Aktien)						40,000,000	—
B. Konsolidirte Anleihen:							
5 % Anleihen				21,562,000	—		
4 % Anleihen		70,292,000	—				
Hieron ab:							
I. Rückzahlung pro 1884	Fr. 120,000. —						
II. Rückzahlung pro 1885	„ 130,000. —						
III. Rückzahlung pro 1886	„ 130,000. —						
IV. Rückzahlung pro 1887	„ 215,000. —						
V. Rückzahlung pro 1888	„ 140,000. —						
VI. Rückzahlung pro 1889	„ 150,000. —						
		885,000	—	69,407,000	—	90,969,000	—
C. Subventionen						119,000,000	—
D. Schwebende Schulden:							
1. Verfallene Titel und Coupons				2,006,182	75		
2. Noch nicht verfallene Katazinse				91,762	50		
3. Baarkautionen von Unternehmern und Lieferanten				30,664	07		
4. Verschiedene Kreditoren				864,941	60	2,993,550	92
E. Spezialfonds:							
1. Erneuerungsfond				4,238,357	38		
2. Reservefond				1,426,627	90		
3. Amortisationsfond				166,768	32		
4. Sonstige Fonds				—	—	5,831,753	60
F. Baufond (Angesammelte Zinsen aus den disponibeln Kapitalien zu Bauzwecken bestimmt)						1,114,902	25
G. Aktivsaldo der Gewinn- und Verlustrechnung						2,861,408	31
Summa der Passiven						262,770,615'	08



Genauere Einzelheiten
des Betriebes siehe
im Geschäftsbericht
für das laufende Jahr
auf Seite 10.

Monat	1883	1884	1885	1886
Januar	100	110	120	130
Februar	110	120	130	140
März	120	130	140	150
April	130	140	150	160
Mai	140	150	160	170
Juni	150	160	170	180
Juli	160	170	180	190
August	170	180	190	200
September	180	190	200	210
Oktober	190	200	210	220
November	200	210	220	230
Dezember	210	220	230	240

Genauere Einzelheiten
des Betriebes siehe
im Geschäftsbericht
für das laufende Jahr
auf Seite 10.

Monat	1883	1884	1885	1886
Januar	150	160	170	180
Februar	160	170	180	190
März	170	180	190	200
April	180	190	200	210
Mai	190	200	210	220
Juni	200	210	220	230
Juli	210	220	230	240
August	220	230	240	250
September	230	240	250	260
Oktober	240	250	260	270
November	250	260	270	280
Dezember	260	270	280	290