

# Iconographie du Jura bernois et du lac de Biemme

Autor(en): **Michaud, Albert**

Objektyp: **Article**

Zeitschrift: **Actes de la Société jurassienne d'émulation**

Band (Jahr): **24 (1919)**

PDF erstellt am: **26.09.2024**

Persistenter Link: <https://doi.org/10.5169/seals-549753>

## **Nutzungsbedingungen**

Die ETH-Bibliothek ist Anbieterin der digitalisierten Zeitschriften. Sie besitzt keine Urheberrechte an den Inhalten der Zeitschriften. Die Rechte liegen in der Regel bei den Herausgebern.

Die auf der Plattform e-periodica veröffentlichten Dokumente stehen für nicht-kommerzielle Zwecke in Lehre und Forschung sowie für die private Nutzung frei zur Verfügung. Einzelne Dateien oder Ausdrucke aus diesem Angebot können zusammen mit diesen Nutzungsbedingungen und den korrekten Herkunftsbezeichnungen weitergegeben werden.

Das Veröffentlichen von Bildern in Print- und Online-Publikationen ist nur mit vorheriger Genehmigung der Rechteinhaber erlaubt. Die systematische Speicherung von Teilen des elektronischen Angebots auf anderen Servern bedarf ebenfalls des schriftlichen Einverständnisses der Rechteinhaber.

## **Haftungsausschluss**

Alle Angaben erfolgen ohne Gewähr für Vollständigkeit oder Richtigkeit. Es wird keine Haftung übernommen für Schäden durch die Verwendung von Informationen aus diesem Online-Angebot oder durch das Fehlen von Informationen. Dies gilt auch für Inhalte Dritter, die über dieses Angebot zugänglich sind.

# ICONOGRAPHIE

DU

## Jura bernois et du lac de Bienne

PAR

M. Albert Michaud, La Chaux-de-Fonds



### INTRODUCTION

L'iconographie du Jura bernois est non seulement très intéressante, mais elle est aussi considérable ; il n'est pas possible d'évaluer, même d'une manière approximative le nombre de peintures, gravures, dessins, etc. représentant les localités, les différents sites, les événements, les portraits d'hommes illustres de ce pays. Nous avons réuni jusqu'ici environ 700 descriptions de vues, soit à peu près tout ce qui a été publié, à quoi il faudrait ajouter les innombrables œuvres originales d'artistes, lesquelles appartiennent à des collections publiques, à des églises, des familles ou des amateurs et dont nous n'avons pas connaissance. Il ne s'agit donc ici que d'un essai qui, pour être complété plus tard, dans la mesure du possible, nécessiterait l'aide de nombreux collaborateurs.

Cette modeste étude ne concerne toutefois pas exclusivement le Jura bernois. Ce n'est pas sans hésitation que nous en avons tracé les limites qui ne sont pas exclusivement celles des sept districts bernois, ni celles de l'ancien évêché de Bâle. Au Nord, nous les étendons jusqu'à la ville de Bâle exclusivement, obligé en cela par les publications de séries d'estampes dont plusieurs commencent à Bâle, pour finir à Bienne. D'ailleurs, comment pourrait-on laisser de côté des localités comme Arlesheim, Birseck, Reichenstein, Reinach, Dornach, etc., tant pour la place qu'elles ont dans l'histoire que pour celle que leur ont faite les artistes dans l'illustration des sites du Jura. Au Sud, il était bien difficile également de s'arrêter à la ville de Bienne, de faire omission des rives du lac qui n'appartiennent pas

politiquement au Jura, pour reprendre pied ensuite à la Neuveville. Nous avons donc préféré faire entrer dans cette nomenclature toutes les localités des rives du lac, de Nidau à Cerlier; ainsi que l'île de Saint-Pierre, ajoutant ainsi à l'iconographie du Jura, celle du lac de Biemme.

Nos frontières tracées ainsi qu'il est dit, nous parcourons le pays d'après l'itinéraire suivant : route de Bâle à Biemme par les vallées de la Birse, de la Suze et le Bas-Erguel, avec quelques incursions à gauche et à droite : Biemme et le lac ; Bellelay, la vallée de la Sorne, l'Ajoie, Porrentruy et Saint-Ursanne.

Mais le talent des artistes ne s'est pas seulement exercé à reproduire les sites si pittoresques de notre Jura. Les événements historiques ont aussi inspiré peintres, dessinateurs, graveurs et médailleurs et une série importante de portraits nous rappellent, soit les souverains, soit les hommes marquants du pays. Nous espérons pouvoir plus tard, avec l'aide de collaborateurs, aborder cette seconde partie.

Chaque pièce est décrite d'une manière sommaire, mais suffisante pour permettre de la reconnaître. Pour les estampes, nous donnons d'abord le titre exact tel qu'il y figure, souvent mal orthographié, quelques fois erroné ; puis les noms des auteurs, dessinateurs, graveurs, peintres, lithographes, etc., ainsi que celui de l'éditeur, lorsqu'il est indiqué. Les dimensions sont données en centimètres, naturellement sans tenir compte des marges. Enfin, pour les pièces rares et de valeur nous ajoutons une courte description.

La date à laquelle l'estampe a été faite y figure rarement, pourtant il est d'un grand intérêt de connaître aussi exactement que possible son époque, ceci afin que, si l'on possède d'une localité ou d'un édifice des vues différentes, on puisse établir à quel moment les transformations qu'on y remarque ont été faites. A défaut d'un millésime, on pourra, en connaissant l'époque à laquelle travaillait l'auteur de la vue, en fixer la date d'une manière approximative. Ainsi une vue de Matthieu Mérian date de la première moitié du XVII<sup>e</sup> siècle, puisque cet artiste est né en 1593 et mort en 1650 ; une autre qui portera la signature de David Herrliberger, né en 1697, mort en 1777, est forcément postérieure et aura été prise vers le milieu du XVIII<sup>e</sup> siècle.

La valeur d'une estampe peut être envisagée à deux points de vue : documentaire et artistique. Comme document, c'est la fidélité, l'exactitude qui lui donnent toute sa valeur ; au point de vue artistique, elle ne vaudra qu'autant que l'artiste aura su flatter l'œil en cherchant l'effet produit. Dans ce dernier cas, le talent et le procédé sont les deux facteurs qui donnent la valeur de l'estampe. Naturellement qu'une de ces qualités n'exclut pas l'autre et que la représentation d'une localité peut être à la fois très fidèle et très artistique. C'est ce que l'on rencontre, par exemple, dans les œuvres d'Aberli, Biermann, Hartmann, etc. D'autres artistes, tout en respectant l'exactitude du site représenté, abusent du procédé qui consiste

à figurer un premier plan fictif, inventé de toutes pièces et destiné à donner de la profondeur à l'image en établissant des plans successifs. C'est le cas de Nicolas Sprünglin qui généralement met tous ses soins à créer un premier plan toujours très ingénieux, mais composé d'accidents de terrains, de rochers, d'arbres, qui n'ont existé que dans son imagination.

Enfin, d'autres auteurs ne paraissent avoir aucun souci de la vérité. Que dire ainsi de certaines vues que nous donne Pérignon dans les *Tableaux de la Suisse de Zurlauben* ? Si celles de l'ancien évêché de Bâle sont relativement assez fidèles, par contre pour d'autres, comme certaines de Neuchâtel, il est impossible, ainsi que le dit Bachelin, de pousser plus loin le sans-façon et même l'audace : rien n'est vrai, tout paraît imaginé ! C'est d'ailleurs ce qui arrive souvent lorsque le dessin et la gravure n'ont pas été faits par le même personnage. Le dessinateur voyageait ; c'était celui qui en cours de route prenait les croquis, lesquels n'étaient quelquefois que de vagues ébauches. Ces dessins étaient ensuite remis aux graveurs de profession qui chez eux, en les gravant sur le métal, les complétaient ou les altéraient encore, y mettant toute l'imagination et la fantaisie dont ils étaient capables.

Si l'amateur-collectionneur est porté à rechercher plutôt les belles pièces que l'on peut souvent qualifier d'œuvres d'art, qu'il s'agisse de gravures sur bois, sur métal, ou d'originaux en dessin et en peinture, il n'est plus dans le rôle des Collections publiques d'avoir les mêmes considérations, car pour les Musées, les Bibliothèques, les Archives, le côté documentaire est le principal. Ainsi, en cas de recherches historiques, une gravure faite par un artiste de talent moyen, mais qui n'aura eu d'autre souci que de reproduire exactement ce qui existait et ce qu'il a vu, aura pour l'histoire une valeur réelle, tandis qu'une superbe eau-forte pourra l'induire en erreur parce que certains détails auront été supprimés ou modifiés afin d'embellir le sujet.

\* \* \*

La route de Bâle à Bienne qui traverse la plus grande partie de l'ancien évêché de Bâle est sans contredit la plus pittoresque du Jura. Elle était utilisée par les voyageurs et touristes qui venaient d'Allemagne par Bâle, non seulement pour se rendre dans la Suisse occidentale, mais aussi pour se diriger de Bienne vers Soleure et Berne et de là dans la Suisse centrale.

A partir du milieu du XVIII<sup>e</sup> siècle, les artistes qui parcourent ce pays ne restent pas insensibles aux beautés et à la variété de ses paysages et leur talent s'exerce à les reproduire. C'est d'abord David Herliberger qui dans sa *Topographie*, éditée en 1765, leur consacre une trentaine de planches. En 1780 et 1788, Zurlauben publie des *Tableaux de la Suisse* ; nous y trouvons 38 vues qui, à part une concernant Porrentruy, se rapportent toutes à la route de Bâle à Bienne et au lac de Bienne. Au com-

mencement du XIX<sup>e</sup> siècle, ce trajet figure dans les itinéraires des nombreux touristes, naturalistes et savants qui visitent la Suisse. Arlesheim et ses jardins, les gorges de Moutier et de Court, Pierre-Pertuis, l'île de Saint-Pierre sur laquelle le séjour de Rousseau attire l'attention, ont acquis une réputation qui égale celle de l'Oberland bernois ou des rives du Léman. Le voyageur émerveillé de tant de beautés naturelles veut en emporter des souvenirs ; l'artiste en profite et nombreux sont ceux qui par le crayon, la plume ou le pinceau illustrent ces paysages qu'emportent les visiteurs. Malheureusement pour le collectionneur suisse, la plupart de ces œuvres originales prennent le chemin de l'étranger et aujourd'hui, c'est d'Allemagne ou d'Angleterre que nous reviennent ces belles estampes, dessins à la plume, aquarelles ou gouaches signées Aberli, Birman, Hartmann, Stuntz, Schmid, Juillerat, etc, et que l'amateur ne peut acquérir qu'en payant les gros prix.

Les éditeurs, à leur tour, jugèrent le moment favorable de reproduire par la gravure les originaux de ces artistes et, nous voyons apparaître successivement des publications composées exclusivement de vues jurassiennes, comme le *Voyage pittoresque* de Pierre Birman, avec texte du doyen Bridel, les *Promenades pittoresques* de Hentzy, illustrées par Rosenberg, les *Lettres sur la Suisse* de Raoul Rochette et Engelmann, avec planches lithographiées par Villeneuve, le *Recueil de vues gravées à l'aqua-tinte*, par Winterlin et Bourcard, avec texte par Aug. Quiquerez, etc. Toutes ces séries devenues assez rares aujourd'hui sont publiées en tirage noir ou sépia ; quelques-unes sont coloriées très finement à la gouache et font encore l'admiration des connaisseurs.

Il n'est peut-être pas inutile de dire ici deux mots des procédés dont usèrent successivement les artistes pour reproduire leurs dessins. A l'origine, c'est-à-dire dès le XV<sup>e</sup> siècle, on grava l'image en relief sur le bois. La gravure sur bois fut beaucoup utilisée pour illustrer les livres de piété, les missels, les bibles, etc. Certains artistes déployèrent dans ce genre de gravure un talent et une dextérité admirables, ainsi, Albert Dürer, au XVI<sup>e</sup> siècle. Ce procédé présentait un grand inconvénient : la pression exercée sur le cliché pour le tirage des épreuves sur papier faisait souvent sauter les parties en relief du bois qui donnaient les traits, de sorte que seuls les premiers tirages étaient irréprochables. Les blancs que l'on remarque sur certaines gravures sur bois, c'est-à-dire les interruptions dans les lignes, indiquent donc que ces épreuves ont été tirées sur des bois usés et n'ont par conséquent qu'une valeur relative.

Sans être complètement abandonné, ce procédé fut supplanté par la gravure à l'eau-forte et par celle en taille douce. La première s'obtient en recouvrant la planche d'acier ou de cuivre d'un vernis ; on dessine au moyen d'une pointe qui enlève le vernis et met à nu le métal qu'on attaque alors avec des acides. L'opération terminée, on enlève le vernis et on a alors une gravure en creux, sur laquelle s'impriment les épreuves. Les premières sont celles en premier état, c'est-à-dire où le dessin n'est encore

que tracé et pas ou peu ombré ; elles sont souvent utilisées pour être coloriées à l'aquarelle ou à la gouache. Par une série d'opérations semblables l'artiste poursuit la gravure de sa planche, complétant le dessin en l'ombrant pour obtenir les effets de lumière et en y ajoutant tous les détails. Son travail terminé à sa satisfaction, et avant d'y inscrire le titre que portera la gravure, il en tire quelques épreuves dites avant la lettre.

Parmi ceux qui ont gravé à l'eau-forte les vues qui nous intéressent, il faut citer en premier lieu Hartmann de Bienne. On ne sait ce qu'on doit le plus apprécier chez lui, si c'est la vigueur, la tonalité, qu'il sait donner à sa gravure, ou le fini qu'il y apporte et qui dénote chez lui une dose de patience peu ordinaire. Parmi ses meilleures eaux-fortes il faut citer la *Vue du Vorbourg*, *Un pont sur la Birse* et les deux grandes *Vues de Pierre-Pertuis*.

Pour la gravure au lavis, on se sert également d'acide pour mordre le métal, mais on l'applique avec un pinceau, ce qui donne des épreuves qui semblent être lavées à l'encre de Chine. Cette manière, qui exige beaucoup d'habitude et une grande dextérité, donne souvent des résultats remarquables. Elle est souvent combinée avec la gravure au trait. C'est ainsi que Hégi a gravé les planches du *Voyage pittoresque* de Birmann et a pu, par ce procédé, rendre d'une façon aussi remarquable, les chutes d'eau et les nuages. Voir par exemple la planche de la *Cascade de l'Anabaptiste* et celle d'*Eau chésant à Rondchâtel*. les plus belles de l'album à notre avis.

Les gravures dites à la manière noire et à l'aquatinta sont faites sur des planches de cuivre grenées, soit mécaniquement, soit à l'acide. Le graveur enlève au burin les places qui doivent donner les blancs et, par des dégradations successives, il arrive à donner les tons.

La gravure au burin ou en taille douce est exécutée entièrement au burin et se compose de traits parallèles ou croisés, souvent accompagnés de points ; elle est beaucoup utilisée dans le portrait, se prêtant bien au modelé du visage.

La gravure sur pierre ou lithographie s'exécute soit au burin, soit à la plume ou au crayon. Certains établissements lithographiques ont exécuté par ce procédé, de très belles estampes qui ont l'avantage d'être moins coûteuses que celles gravées sur le métal. Les ateliers français de Lemerrier et Engelmann, ceux de Hasler à Bâle et Haller à Berne, ont donné de l'ancien évêché de Bâle des vues lithographiques très réussies.

Enfin les procédés modernes à base photographique ont fait leur apparition et sans supprimer complètement les anciennes méthodes de gravure, les ont néanmoins remplacées dans une large mesure. Leur grand mérite est de reproduire le modèle d'une manière absolument fidèle, telle que le donne le cliché photographique. La fantaisie de l'artiste ne trouve plus à s'exercer, ni son talent.

\* \* \*

Une sèche énumération des vues du Jura paraîtrait insipide et insuffi-

sante pour s'en faire une juste représentation. Nous voulons donc, en parcourant le pays, nous arrêter aux différents endroits qui ont attiré l'attention des artistes soit par leur histoire, soit surtout par leurs beautés naturelles.

Cette route de Bâle à Bienne si fréquentée, comme nous l'avons déjà dit, fournit la grande majorité des vues de l'évêché de Bâle. Les autres vallées jurassiennes ainsi que la plaine de l'Ajoie, n'offraient pas le même attrait aux artistes. Seuls, des localités ou des établissements importants, comme Porrentruy, Saint-Ursanne, Bellelay, Lucelle, possèdent plus ou moins leur iconographie. Par contre, Bienne, les rives du lac et l'île de Saint-Pierre nous fournissent une importante collection de vues, dont beaucoup ont pour auteurs les meilleurs artistes suisses du XVIIIe siècle.

En sortant de Bâle par la porte de l'évêché, soit l'Aeschenthor, la première localité importante que rencontrait le voyageur était Mönchenstein. Emmanuel Buchel nous donne une vue très fidèle du village et du château avec ses deux grandes tours rondes, ses murs crénelés et le long escalier qui le reliait au village. Elle date d'environ 1750, elle est donc antérieure à la démolition d'une partie du château en 1798.

Les ruines pittoresques de Reichenstein engageaient ensuite le voyageur à quitter la route d'Arlesheim et à grimper la colline pour les contempler de plus près. Une petite planche de la Topographie de Herrliberger par Buchel en conserve le souvenir, de même que des eaux fortes de Hartmann et de Mechel, vues prises derrière le château avec une échappée sur la ville et les environs de Bâle.

Arlesheim nous fournit différentes gravures dont une ancienne, encore de Buchel. Le Château de Birseck qui couronne la colline à l'est, ainsi que les célèbres jardins d'Arlesheim ne manquaient pas d'attirer le voyageur ami de la nature. Le château tel qu'il était avant le pillage et l'incendie de 1793 est représenté dans les ouvrages de Herrliberger, Zurlauben et Hentzy. Des vues plus récentes, dessinées par Benz, gravées par Hegi, Follenweider, etc. nous le montrent sans toiture, tel qu'il subsiste encore. Le nombre considérable de gravures consacrées aux célèbres jardins connus plus particulièrement sous le nom de Solitude romantique d'Arlesheim, nous oblige à nous y arrêter un instant. Les personnes qui s'y intéresseront pourront en lire la description dans les Tableaux de la Suisse de Zurlauben, la Course de Bâle à Bienne du doyen Bridel, la Promenade pittoresque de Hentzy, ou mieux encore dans les publications spéciales, telles que : « Description de la Solitude romantique d'Arlesheim », imprimée à Porrentruy chez J. J. Goetschi en 1788, avec 6 petites vues de la Solitude peintes à la gouache par Bandinelli ; — « Description de la Solitude romantique d'Arlesheim, à une lieue de Bâle 1790 », imprimé à Porrentruy chez J. J. Goetschi, avec petite gravure représentant Balbine d'Andlau ; — « Description de la Solitude romantique d'Arlesheim à une lieue de Bâle appartenant à M. le Baron d'Andlaw Birseck » à Bâle (1814).

Nous dirons seulement que ces jardins anglais, comme on les nommait

aussi, sont dus à deux amateurs qui avaient su profiter avec beaucoup de goût de la colline hérissée de roches où s'élève le château de Birseck, des grottes naturelles qu'ils y trouvèrent et des points de vue pittoresques et variés dont on jouit de cet endroit. Il s'agit de Jean Henri Hermann de Gléresse, chanoine du Chapitre de Bâle à Arlesheim et de Balbine d'Andlau, épouse du Grand-baillif de Birseck. Unis autant par la similitude de leurs goûts que par leurs rapports de voisinage, à eux deux, ils dirigèrent les travaux, firent déblayer les cavernes, établirent des sentiers, des belvédères et des cascades, firent construire un petit ermitage, etc.

En 1793, le vandalisme révolutionnaire ravagea la plupart de ces travaux qui dans la suite furent plus ou moins restaurés, tels qu'on peut encore les voir aujourd'hui. On doit au peintre et graveur Jean Hartmann deux magnifiques gravures, excessivement rares, de ces jardins, dont la vue est prise, pour l'une depuis la route qui vient d'Arlesheim, pour l'autre, depuis l'étang, derrière la colline. Un autre artiste, Stuntz, qui habitait une petite ferme près de l'étang, a aussi gravé et peint des vues de l'endroit ; il peignait en outre des boutons d'habits sur lesquels il représentait les plus jolis sites de la solitude ou des costumes suisses. Les visiteurs ne manquaient pas d'aller le voir et de lui acheter ses estampes et ses boutons. Chrétien de Mechel et Guillaume Gmelin (en 1786) nous ont aussi laissé plusieurs gravures représentant la grotte de l'Ermite, celle d'Apcllon, le monument de Salomon Gessner, le Temple de Proserpine, la Grotte de la Résurrection, etc. Plus tard les lithographes Hasler et Engelmann ont publié des albums de « **Souvenirs d'Arlesheim** ».

Sans nous écarter beaucoup de notre route, une petite incursion dans le canton de Soleure nous conduira au **Château de Dornach**. Buchel a aussi laissé deux vues prises de l'Orient et de l'Occident de cette forteresse, dont l'importance est encore attestée par les ruines qui en restent. Hentzy lui consacre aussi une de ses plus belles planches.

Nous ne voulons pas quitter cette contrée sans signaler une grande vue panoramique remarquable, tant par ses dimensions que par son exactitude, représentant tous les sites que nous venons de mentionner : Reichenstein, Birseck, Arlesheim, Dornach, appuyés aux flancs des collines et de la Gempenfluh ; elle a été dessinée par J. J. Siegmund et lithographiée chez Hasler & Cie, à Bâle, vers 1850.

Nous arrivons à Angenstein, où nous rejoignons la route de Bâle qui passe par Reinach, plus courte, mais bien moins intéressante que celle que nous venons de parcourir.

Ainsi que le dit M. L. Maître, curé à Pfeffingen dans ses « **Notes sur le Château d'Angenstein** » c'est le seul de la contrée qui soit encore habité et conservé dans ses parties essentielles. Sa masse imposante, son grand donjon carré et sa situation pittoresque dans ce défilé devaient naturellement forcer l'attention des voyageurs et encore davantage des touristes. Merian en donne une vue dans les « **Meissners'che Kupferstiche** » (approximativement 1660), et Herrliberger dans sa **Topographie** (1765). Nombreuses sont



les vues plus modernes dont les meilleures sont de Perrignon et de Winterlin ; ces dernières se rencontrent, mais rarement, superbement coloriées à la main.

Du Château de Pfeffingen nous avons une très belle gravure de Buchel (1755). Ses ruines sont reproduites sous toutes leurs faces dans la « Promenade » de Hentzy et Chrétien de Mechel en a donné une grande et très belle planche en gravure coloriée.

La Chute de la Birse et le Château de Grellingue ont également été reproduits, notamment par Hentzy, Birmann, Raoul Rochette, Quiquerez, dans leurs publications respectives.

Un des endroits les plus pittoresques de la Vallée de la Birse est la « Chute de Lauffon » dont l'aspect moderne ne peut pas soutenir la comparaison avec les tableaux que nous ont laissés de Mechel, Birmann, Mosseder et Pérignon, de cette bruyante cascade, bordée de masures et de moulins rustiques.

D'ici à Delémont, seuls la Verrerie et la Scierie de Lauffon et le Moulin de Liesberg paraissent avoir mérité l'attention des artistes. Mais nous voici à un des plus beaux endroits du pays, célèbre aussi par son histoire. Sur un éperon rocheux qui domine d'une centaine de mètres la rive gauche de la Birse, se dressent les Ruines et la Chapelle du Vorbourg. L'ingénieur Biérix a tenté la reconstitution de cette forteresse bâtie pour arrêter les invasions germaniques. Un des reliefs qu'il en a faits se trouve au Musée jurassien à Delémont.

Le paysage qui, des bords de la Birse, s'offre aux regards de celui qui le contemple présente certaines difficultés pour l'artiste. Le cadre du tableau est rempli par cette masse écrasante de rochers qui forme le premier plan et dont la reproduction réaliste exige un détail minutieux. Hartmann a surmonté la difficulté et nous a laissé de l'endroit une grande eau-forte qui peut passer pour une de ses meilleures œuvres. Signalons encore parmi les nombreuses vues que nous connaissons du Vorbourg, celle gravée par J. Hurlimann, d'après le tableau que Maximilien de Meuron peignit en 1826 [1]. Il en existe de superbes épreuves coloriées.

Nous ne connaissons pas de vues bien anciennes de Delémont, sauf quelques vues partielles de Mérian. D'ailleurs, une constatation s'impose au sujet des localités qui nous occupent : C'est que les artistes étaient bien moins tentés de les reproduire que les paysages de la route. Il serait pourtant pour nous d'un grand intérêt d'avoir de nos localités des reproductions fidèles qui nous les montreraient sous leurs aspects antérieurs, avant toutes les transformations qu'ont apportées les différentes industries et la création des chemins de fers. Mentionnons en passant le petit panneau en bois qui se trouve dans la chapelle du Vorbourg, sur lequel est peint l'incendie de Delémont en 1487. Les deux vues de la ville données par Pérignon nous paraissent assez fidèles. Parmi les vues les plus récentes,

---

[1] Voir Bachelin « Musée neuchâtelois », 1876, p. 172.

il faut citer un dessin à la plume colorié de Marie Mouillet et une belle aquarelle de D. A. Schmidt, prises les deux du côté du midi.

La Cascade et le Martinet de Courrendlin ont été illustrés, soit par Pérignon, soit par Birmann.

Nous entrons maintenant dans les célèbres gorges qui nous conduiront à Moutier. C'est, sans contredit, la partie la plus sauvage et la plus impressionnante de notre voyage. L'entassement des rochers sur lesquels le temps a mis sa patine aux teintes si variées et que couronnent les pins tordus et les noirs sapins, les eaux de la rivière qui s'étalent en nappes verdâtres ou se précipitent en cascades écumantes, le tapis de mousses fraîches qui les bordent, les usines primitives et rustiques qui s'élèvent sur ses rives, tout sollicite l'artiste à s'arrêter presque à chaque pas et à sortir ses crayons et ses pinceaux. Aussi quelle abondance de souvenirs nous ont-ils laissés de ce court trajet ! Le Martinet et la Verrerie de Roches, la Cascade de l'Anabaptiste, la Cape aux Mousses, le Pont de Penne, chacun de ces endroits est reproduit dans les séries de vues des éditeurs dont nous avons déjà parlé.

Du village de Moutier, Henri Juillcrat et Marie Mouillet nous ont laissé quelques aquarelles, mais nous ne connaissons aucune vue de l'ancienne abbaye. Les vues que l'on a de Tavannes sont prises à travers le tunnel de Pierre-Pertuis.

Nous arrivons à l'endroit qui a été le plus souvent reproduit, Pierre-Pertuis. Nous en connaissons une cinquantaine de vues. La plus ancienne est celle de Merian (1640). Une des plus belles, à notre avis, est celle de Birmann, éditée chez de Mechel, en noir et en couleurs. Parmi les peintures originales que nous avons eu l'occasion de voir, il faut citer une superbe gouache signée Henriette de Lilienstern, 1790.

On a de la Reuchenette une dizaine de vues des années 1780 à 1840 qui nous font voir les différentes transformations que subirent les bâtiments de la fonderie, des martinets et des bains. Deux très belles et très rares gravures de König se rapportent aux événements de 1792. Les pièces d'artillerie du Colonel de Buren posées en batterie sur la route gardent le défilé contre l'invasion des troupes françaises.

Les sites pittoresques de la Cascade de la Suze à Rondchâtel, de Frinvilliers et du Val d'Orvin, des Gorges du Taubenloch, si appréciés encore aujourd'hui des promeneurs, ont donné lieu à plusieurs gravures, aquarelles et dessins. Hartmann de Bienne paraît avoir eu une prédilection pour ce coin de pays.

La découverte faite dernièrement d'une inscription romaine entre Frinvillier et Rondchâtel, relative à la « Toise de Saint-Martin » [1] donne encore plus d'importance au petit tableau, gouache originale de Hartmann faite en 1808, qui se trouve au Musée Schwab, à Bienne, et qui représente ce site.

Nous voici arrivés à Bienne ; nous avons de cette ville, comme des environs et des bords du lac, des quantités d'estampes dont beaucoup sont

---

[1] Voir Journal du Jura, No du 28 Août 1918.

dues à des artistes de valeur. La plus ancienne vue de la ville se trouve dans la Chronique de Stumpf, 1548. Plus tard, vers 1620, Daniel Messmer, de Francfort, en donna aussi une dans son « Thesaurus politicus ». On a dans la Chronique de Johan August Veresius, alias Eberle, une aquarelle originale datée de 1620. Une représentation très fidèle de la ville et des environs se trouve dans la Topographie de Merjan (1630); le dessin de cette planche remarquable est de Jean Henri Laubscher, peintre sur verre, à Bienne. Dans la Topographie de Herrliberger se trouvent deux vues générales prises du Sud et de l'Est et celle de la « Source d'eaux vives » (Römersquelle) dues à Sam. Fried. Neuhaus, médecin et dessinateur à Bienne. L'architecte N. Sprünglin a dessiné une grande planche, gravée par J. Wyss en 1792, représentant très exactement et avec un détail remarquable la ville de Bienne, celle de Nidau, les environs avec le lac et l'île St-Pierre. Plus tard, Jean Pierre Girard, H. Courvoisier-Voisin et tant d'autres artistes nous ont donné une quantité de vues de la ville ou des bords du lac, en gravure, en aquatinte en lithographie, dont on trouvera le détail plus loin.

Nous devons rendre l'amateur attentif à la publication « Das alte Biel und seine Umgebung » dont les planches de M. Propper, architecte à Bienne, reproduisent les principales vues que nous venons de mentionner, lesquelles sont commentées et expliquées avec nombreux et précieux détails par la plume autorisée de M. l'archiviste Dr H. Türlér. On consultera également avec profit le livre publié dernièrement par M. le Dr Bähler, à Bienne « Biel vor hundert Jahren » qui par son texte, comme par ses illustrations, contribue également à l'iconographie de Bienne.

A Nidau, nous sortons du Jura proprement dit et des terres des princes-évêques de Bâle, puisque, ainsi que nous l'avons dit en commençant, nous joignons à l'iconographie jurassienne celle des bords du lac de Bienne. L'élégante silhouette du Château de Nidau, le bourg moyennageux que baigne l'ancienne Thièle, l'ancien pont, forment un tableau qui ne pouvait manquer de séduire les artistes. Aberli en a fait des aquarelles et des dessins qui ont été gravés par Zing et Guttenberg.

Les vues de Neuveville, prises soit du lac, soit du nord-ouest avec le château du Schlossberg, sont assez nombreuses. Une des plus belles est celle de N. Sprünglin avec un premier plan très détaillé et le lac dans toute son étendue. Mentionnons aussi, parmi les meilleures, celle de Wetzel gravée par Suter et celle de Baumann gravée par Sperli. Les exemplaires de ces deux vues, que l'on trouve bien rarement coloriés, sont de toute beauté.

La grande vue de Cerlier, par Aberli, est sans contredit une des plus belles œuvres de l'artiste. Elle a été copiée et rééditée à Augsbourg et à Nuremberg par des graveurs allemands.

Pour toutes ces vues de Nidau, Neuveville, Cerlier, nous renvoyons les amateurs à l'ouvrage déjà cité « Das alte Biel und Seine Umgebung », dans lequel ils trouveront toutes les explications voulues qui les concernent.

De l'Erguel on ne possède aucune vue ancienne ; il en est de même des Franches-Montagnes, si on en excepte les deux gravures de Hartmann, représentant le **Moulin de la Mort** et le **Biez d'Etoz**.

Il nous resterait à parler de la partie nord du Jura, mais ainsi que nous l'avons dit en commençant, cette partie du pays, soit qu'elle ne se fût pas trouvée sur la route des artistes, soit qu'ils n'y aient pas trouvé le pittoresque de la vallée de la Birse, ne nous laisse pas grands souvenirs. L'Abbaye de Bellelay et ses dépendances a été dessinée par Jules Juillerat, probablement d'après le tableau qui se trouve à l'Ecole cantonale de Porrentruy.

Porrentruy et son château figurent dans la *Topographia Alsatiae* de Mérian, 1643. Cette gravure a été reproduite par d'autres artistes au cours du XVIIe siècle, après les restaurations dues au prince de Blarer.

Des vues plus modernes, soit de la ville, soit de ses édifices, sont données par Vautrety dans son « *Histoire des Princes-Evêques de Bâle* » d'après des tableaux ou dessins qui se trouvent probablement dans des églises ou des familles et dont plusieurs sont dûs à Achille Schirmer de Porrentruy (1840—1850).

La vue, probablement la plus ancienne de Saint-Ursanne (vers 1580) nous est donnée par Wurstiesen dans sa « *Chronique de Bâle* ». Un tableau du maître-autel de l'église en donne aussi une vue au XVIIIe siècle.

---

## SÉRIES

Gravures extraites des « *Meissners'che Kupferstiche* » (*Meissners thesaurus philopoliticus*). Proverbes en images ; recueil factice de 140 gravures, avec textes allemand et latin 1620—1626. — Les gravures représentent des villes ou des sites suisses, allemands, etc. ; la première, celle d'Angenstein est signée : M. Mérian.

1. **Angenstein in Schweiz.** — Vue du château et du pont. Légende : *Untren trifft ihr eignen Horn.* — M. Mérian, fc. — Au premier plan, deux hommes, dont l'un tombe en arrière dans un trou.  $14\frac{1}{2} \times 7$ .
2. **Biel, vue de la ville et de Nidau.** — Légende : *Versa est in lachrymis.* — Dans le ciel, une main tenant un violon avec un archet brisé et un cierge entouré de nuages.  $14 \times 7$ .
3. **Byrschekk (Birseck) in Schweiz.** — Légende : *Gelegenheit Stifft viel übels.* — Une main puise des pièces de monnaie dans un coffre.  $14\frac{1}{2} \times 7$ .
4. **Dorneck in Schweiz.** — Légende : *Utzel läst das Hüpfen nicht.* — Une pie posée sur une écrevisse.  $14 \times 7$ .
5. **Falkenstein in Schweiz.** — Légende : *Darnach einer thut, darnach hat er Glück.* — Un gentilhomme posant le pied sur un globe ailé.  $14 \times 7$ .

6. Münchenstein in Schweitz. — Légende : Es spielen sich ehe Zehen arm, als einer Reich. — Trois hommes à une table jouant aux cartes. 14×7.  
 6a. Zwingen an der Birss. — Légende : Wer dich nicht kennt, der kauff dich. — Deux hommes dont l'un offre une monnaie.

Gravures extraites de « Neue und vollständige Topographie der Eidgenosschaft » von David Herrliberger, Bâle 1765. 2 vol. in-4°. — Précieux ouvrage renfermant 277 planches gravées, de différents formats, la plupart signées : Büchel del. — D. Herrliberger exc. ; d'autres planches sont dessinées par Düringer, Schellenberg, Handmann, Vissaula, Schor, Jendrich, Neuhaus, etc. Titres des planches en allemand et en français.

7. Pl. 44. Münchenstein. Château dans le canton de Bâle. 14×8<sup>1/2</sup>.  
 8. » 51. Pierre-Port — Pierre-Pertuis au canton de Bâle. 13<sup>1/2</sup>×8<sup>1/2</sup>.  
 9. » 78. Hombourg. Château dans le canton de Bâle. 14×8<sup>1/2</sup>.  
 10. » 79. Ramstein. » » 14×8<sup>1/2</sup>.  
 11. » 95. Pont sur la Rivière de Birs (à Mönchenstein). 13<sup>1/2</sup>×8<sup>1/2</sup>.  
 12. » 113. Arlesheim dans l'évêché de Bâle. 14×8.  
 13. » 114. Masure de Reichenstein dans l'évêché de Basle. 14×8<sup>1/2</sup>.  
 14. » 116. Augst dans le canton de Bâle. 14×8<sup>1/2</sup>.  
 15. » 117. Birseck. Château dans l'Evêché de Bâle. 14×8<sup>1/2</sup>.  
 16. » 150. Pfeffingue. » » 14×8<sup>1/2</sup>.  
 17. » 152. Angenstein. » » 14×8<sup>1/2</sup>.  
 18. » 143. Biel-Bienne (vue prise de l'Est). 27×15<sup>1/2</sup>.  
 19. » 144. Biel-Bienne, 2me vue, prise du Sud, signée F. S. Neuhaus, M. Dr, del. ad. Nat. 27×15.  
 20. » 171. Dornach-Dornac. Château dans le canton de Soleure.  
     Du côté de l'Occident. 14×8<sup>1/2</sup>.  
 21. » 172. Idem. Idem. Du côté de l'Orient. 14×8<sup>1/2</sup>.  
 22. » 173. Idem. Idem. Avec le Couvent des Capucins. 14×8<sup>1/2</sup>.  
 23. » 174. Pont et cataracte à Dornac. 14×8<sup>1/2</sup>.  
 24. » 183. Cours de la Birse depuis sa source jusqu'à son embouchure dans le Rhin, carte. 27×13.  
 25. » 184. Pierreport-Pierre-Portuis dans l'Evêché de Basle du Côté du Midi. 13<sup>1/2</sup>×8<sup>1/2</sup>.  
 26. » 185. Idem. Idem. » » » »  
     Côté du Septentrion. 13<sup>1/2</sup>×8<sup>1/2</sup>.  
 27. » 186. A. Source de la Birse. B. Pierre-Pertuis. 13<sup>1/2</sup>×8<sup>1/2</sup>.  
 28. » 187. Inscription de Pierre-Pertuis. 14×8<sup>1/2</sup>.  
 29. » 191. Source d'eaux-vives près de la ville de Bienne (signé F. S. Neuhaus). 14×10.  
 30. » 192. Shute de la Suss près de Ronchâtel au canton de Bienne (signé F. S. Neuhaus). 14×10.  
 31. » 193. Wildnus — Caneau d'une montagne, Au canton de Bienne, (Gorges de la Suze), (signé F. S. Neuhaus). 14×10.  
 32. » 227. Château de Falkenstein, canton de Soleure, côté du Midi. 14×8<sup>1/2</sup>.

33. » 228. Château de Falkenstein, canton de Soleure, côté du Septentrion. 14×8<sup>1/2</sup>.  
34. » 276. Château de Thierstein, dans le canton de Soleure. 13×8<sup>1/2</sup>.

Gravures extraites de : Zurlauben (Beat-Fidel-Antoine de la Tour-Châtillon de), Tableaux topographiques, pittoresques, historiques, moraux et politiques de la Suisse (publiés par J. B. de La Borde) avec la table analytique par Quétant. Paris 1780—88. 4 vols. très-gr. in fol. Avec 278 planches par Le Barbier, Châtelet, Bertaux, Perignon, etc. gravés par Née, Masquelier, de Longueil, etc.

35. Vue des ruines d'Augst prise sur la hauteur au-dessus du village.  
36. Vue du Pont d'Augst sur la rivière de l'Ergez (sic !)  
37. Vue du Château de Mönchenstein.  
38. Vue du Château d'Angenstein sur la Birse.  
39. Ruines du Château de Pfeffingen.  
40. Vue du Pont du village de Dornach et de la chute d'eau de la Birse.  
41. Vue du Château de Birseck prise sur la hauteur du côté du Bois et des étangs.  
42. Rocher à côté du Château de Birseck.  
43. Ilme Vue du Château de Birseck.  
44. Vue totale de la Cascade de Lauffen prise sur le pont de la Birse.  
45. Vue de Liesberg, près de Lauffen.  
46. Ilme Vue de la Birse prise sur le chemin au-dessus de Lauffen et de la Forge.  
47. Vue du Martinet en sortant de la gorge de Corandelin.  
48. Vue du Pont de la Birse étroit passage près le Moutiers-Grand-Val.  
49. Vue des bords de la Birse entre Delémont et Lauffen.  
50. Vue de la Forge Caborel au-dessus de Corandelin.  
51. Vue des napes d'eau de la Birse au-dessus du Martinet de Corandelin.  
52. Vue de la gorge des rochers au-dessus du village de Corandelin.  
53. Ire Vue de la Montagne et de la Chapelle de Vorburg.  
54. Vue du Village de Saugern ou Sogren, etc.  
55. Ire Vue de la Ville de Delémont, en allemand Delsberg, etc.  
56. Ilme Vue de la Ville et du Château de Delémont, etc.  
57. Vue de la Montagne de Rochée vis-à-vis de Vorburg près de Delémont.  
58. Ire Vue de Quatrième Gorge des rochers sous Moutier-Grand-Val.  
59. Ilme » » » »  
60. Ire Vue du chemin taillé par les Romains dans le Rocher de Pierre-Perthuis.  
61. Ilme Vue du Rocher de Pierre-Perthuis, etc.  
x 62. Vue d'un Moulin situé aux sources de la Birse sous Pierre-Perthuis.  
63. Vue d'une des cascades de la Suze, près de Bienne.  
64. Ilme Vue du Martinet, sur un petit lac entre pierre-perthuis et Bienne (à Reuchenette).  
65. Vue de la Ville de Bienne du Côté de la Promenade et du Lac.  
66. Vue intérieure du Pont de la Suze à Bienne.  
67. Vue du Lac de Bienne prise de la promenade à l'embouchure de la Suze.

- 68. Vue de la Côte méridionale du lac de Bienne près la ville de ce nom.
- 69. Vue de Nidau du Côté d'Arberg.
- 70. Vue du Château de Nidau du côté du chemin de Neuchâtel près le Cabaret.
- 71. Vue de la Ville et du Château de Porentru, Résidence du Prince Evêque de Bâle.

Gravures extraites de l'« Almanach helvétique » : Gravures sur acier, format environ 12×8, gravées par Salomon Gessner de 1780 à sa mort en 1788. (Après lui ce fut J. H. Meyer qui continua ce travail).

- 72. Château d'Angenstein près Bâle.
- 73. Pierre Pertuis im bisthum Basel.
- 74. Isle de St-Pierre — La fête du Dimanche d'automne.
- 75. Isle de St-Pierre — Pavillon avec le philosophe.

Voyage pittoresque de Basle à Bienne par les Vallons de Mottiers-Grandval. Les planches dessinées par Pierre Birman, accompagnées d'un texte par l'auteur de « La Course de Basle à Bienne ». A Basle se trouve chez Pierre Birman, peintre. De l'Imprimerie J. Decker, 1802, grand in-folio.

Une carte et 36 planches gravées par Hegi Haldenwang et Strendt et imprimées en sépia. 33×22. L'ouvrage avec planches en sépia était en vente chez Orell Füssli & Cie, en 1819 à fr. 72.— et avec planches finement coloriées à la main, fr. 450.— (ancienne monnaie).

M. Heinrich Appenzeller dans sa monographie sur le graveur Franz Hegi, donne sous Nos 105 à 132 une description détaillée de ces planches dont la plupart ont été gravées par Hegi.

- 76. No 1. Carte routière de Basle à Bienne avec des chiffres indiquant les lieux où les vues ont été prises.
- 77. » 2. Environs de Munchenstein.
- 78. » 3. Pont de Dornach.
- 79. » 4. Château d'Angenstein.
- 80. » 5. Cascade de la Birs à Grellingen.
- 81. » 6. Pont et Cascade de Lauffen.
- 82. » 7. Scierie près de Lauffen.
- 83. » 8. Verrerie près de Lauffen.
- 84. » 9. Moulin de Liesberg.
- 85. » 10. Château et Chapelle de Vorburg.
- 86. » 11. Delémont.
- 87. » 12. Cascade de la Birs à Corrandlein.
- 88. » 13. Entrée du Val de Moutier.
- 89. » 14. Martinet de Roche.
- 90. » 15. Cascade derrière le Martinet.
- 91. » 16. Morceau de la Birs.
- 92. » 17. Cascade de l'Anabaptiste.
- 93. » 18. Verrerie près de Roche.
- 94. » 19. Avenue de Roche.

- 95. No 20. Village de Roche.
- 96. » 21. La Charbonnière.
- 97. » 22. Le Pont de Penne.
- 98. » 23. Echappée sur la Birse.
- 99. » 24. La Cape aux Mousses.
- 100. » 25. Sortie des Gorges de Moutier.
- 101. » 26. Bourg de Moutier.
- 102. » 27. Second Pont dans les Roches de Court.
- 103. » 28. Rocher de l'Inscription.
- 104. » 29. Morceau des Roches de Court.
- 105. » 30. Sortie des Roches de Court.
- 106. » 31. Source de la Birse.
- 107. » 32. Pierre-Pertuis.
- 108. » 33. La Reuchenette.
- 109. » 34. Cascade d'eau Chésant.
- 110. » 35. Morceau de la Vallée de la Suze.
- 111. » 36. Environs du Lac de Biemme

Il existe également des gravures de cette série superbement coloriées à la main.

Promenade pittoresque dans l'Evêché de Bâle, aux bords de la Birs, de la Sorne et de la Suze, accompagnée de XXXIV paysages et sites romantiques, fidèlement copiés d'après nature par M. Hentzy, éditeur des « Alpes et Glaciers de la Suisse ». A la Haye, chez G. Bakhuysen, 1808—1809. 2 volumes in-8°. — L'ouvrage a aussi paru en 1820, puis sans date à Amsterdam, chez Grœbe, en 1848 chez Huismann à Amsterdam. Le dessinateur des planches est Rosenberg de Dantzig. (Voir Actes, « Société Jurassienne d'Emulation », 1869, pg. 114. Journal du pasteur Frêne).

La série des planches existe aussi coloriée à la main.

- 112. No 1. Bâle.
- 113. » 2. Hopital de St-Jaques.
- 114. » 3. 1re Ruine de Pfeffingen.
- 115. » 4. 2e » »
- 116. » 5. 3e » »
- 117. » 6. 4e » »
- 118. » 7. Angestein.
- 119. » 8. Pont d'Angestein.
- 120. » 9. Munchen-Stein.
- 121. » 10. Reichenstein.
- 122. » 11. Château de Birseck.
- 123. » 12. Chateau de Dornach.
- 124. » 13. Pont de Dornach.
- 125. » 14. Lands-croon.
- 126. » 15. Moulin de la Birs.



- X
127. No 16. Château de Bourg.
  128. » 17. Bains de Fluen.
  129. » 18. Château de Rolberg.
  130. » 19. Marienstein.
  131. » 20. Château de Sterneberg.
  132. » 21. Chute de Grellingen.
  133. » 22. Chute de Lauffen.
  134. » 23. Liesberg.
  135. » 24. Grotte de Liesberg.
  136. » 25. Vor-burg.
  137. » 26. Vor-burg.
  138. » 27. Moitié grand-val.
  139. » 28. Chave Roche.
  140. » 29. Cascade du Martinet.
  141. » 30. Roches de Moitié.
  142. » 31. Pont de Penne.
  143. » 32. 1re Pierre-Pertuis.
  144. » 33. Ilme Pierre-Pertuis.
  145. » 34. Inscription de Pierre-Pertuis.
  146. » 35. Soncebot.
  - X 147. » 36. Bellelay.
  148. » 37. Moulin du Pitchoux.
  149. » 38. Cascade du Pichoux.
  150. » 39. Passage du Pichoux.
  151. » 40. Grotte de Ste-Colombe.
  152. » 41. Ire Forge d'Undervillies.
  153. » 42. Ilme Forge d'Undervillies.
  154. » 43. Reuchenette.
  155. » 44. Bienne.

Lettres sur la Suisse par MM. Raoul Rochette et G. Engelmann, accompagnées de vues dessinées d'ap. nature et lithographiées par M. Villeneuve. — Deuxième partie : Ancien évêché de Bâle. A Paris à la Lithographie de G. Engelmann, rue Louis le Grand, no 27, 1824. G. Müller script. — La couverture représente une scène de la bataille de St-Jacques. — 16 vues in-fo. et 4 vues dans le texte.

156. Pl. 1. Château de Dornach.
157. » 2. Une prise près du village de Dornach-au-Pont.
158. » 3. Château d'Angenstein.
159. » 4. Chute de la Birse, près de Grellingue.
160. » 5. Château de Zwingen.
161. » 6. Chute de la Birse à Laufon.
162. » 7. Le Château de Thierstein.
163. » 8. Chapelle et ancien Château de Vorbourg.
164. » 9. Entrée des gorges de Moutiers.

- 165. » 10. Martinet de Roche.
- 166. » 11. Verrerie près de Roche.
- 167. » 12. Le village de Roche.
- 168. » 13. Pont entre Moutiers et Court.
- 169. » 14. Chemin et Inscription près du Pont de Court.
- 170. » 15. Pierre-Pertuis.
- 171. » 16. Tirerie de fer à Baujan (sic. Boujean).
- 172. Cours de la Birse près de Grellingen.
- 173. Château de Sohiers.
- 174. Ruines de l'Abbaye de Moutiers.
- 175. Maison de Rousseau à l'Île de St-Pierre.

Recueil de vues prises sur la route de Basle à Bienne par l'ancien Evêché gravées à l'aquatinte d'après les dessins de Winterlin et L. Bourcard, accompagnées d'un texte explicatif par Aug. Quiquerez. Basle. Schreiber & Walz, éditeurs. 1 carte et 22 vues pet. in-fo. (1836.)

- 176. Carte de la route de Basle à Bienne.
- 177. Vue de Basle, prise de St-Alban.
- 178. Environs de Mönchenstein.
- 179. Château d'Angenstein.
- 180. Château de Zwingen.
- 181. Chute de la Birse à Grellingen.
- 182. Ruines du Château et Chapelle de Vorburg.
- 183. Delémont.
- 184. Entrée des Roches, près Correndlin.
- 185. Martinet de Roche.
- 186. Verrerie près de Roche.
- 187. Avenue de Roche.
- 188. Village de Roche.
- 189. Pont de Penne.
- 190. La Cape aux Mousses.
- 191. Sortie des Roches de Moutier.
- 192. Bourg de Moutier.
- 193. Rocher de l'Inscription.
- 194. Pierre-Pertuis.
- 195. La Reuchénette.
- 196. Cascade de Rondchâtel.
- 197. Usine de Frinvillier au Val d'Orvin.
- 198. Bienne.

Les vues de cette collection existent également coloriées à la main.

Série éditée par Hasler & Cie, éditeurs, à Basle, lithographies, 10 1/2 × 7 (vers 1850).

- 199. Château d'Angenstein.
- 200. Dornach-Bruck.
- 201. Château de Pfeffingen.

202. Laufen (Val de Moutier).  
203. Verrerie (près Laufen).  
204. Château de Vorbourg.  
205. Delémont-Delsperg.  
206. Partie dans la Roche intérieure.  
207. Fontaine pittoresque.  
208. Inscription dans la Roche.  
209. Martinet de Roche.  
210. Pont de Rocher (près de Roche).  
211. Moutier-Münster.  
212. Source de la Birs et Pierre-Pertuis.  
213. Pierre-Pertuis.  
214. Reuchenette.  
215. Biel-Bienne.
216. Vues de l'ancien Evêché de Bâle. — Château de Dornach. — Angenstein. — Lauffon. — Ruines de l'Abbaye de Moutiers. — Thierstein. — Gorges de Courrandlin. E. Käppelin del. — Lith. de Engelmann & Cie; 6 petites vues sur la même feuille, in-fo.
217. Ire Vue de l'Evêché de Basle. J. G. Hakert del, à Basle, chez Ch. de Mechel, 1776. — Cette gravure porte le No 3 et fait donc partie d'une série dont les autres numéros nous sont inconnus. Elle représente des ruines et un cours d'eau dans lequel marchent un homme et une femme, deux vaches et deux moutons. 16×12. .

## ROUTE DE BALE A BIENNE

### MÜNCHENSTEIN

218. Münchenstein. Vue du Château et du Village, avec armoiries, gravé par M. Mérian, 1642. 27×17.  
219. Schloss und Dorf Münchenstein. Em. Büchel del. Chovin sculp. 17×12. [1]  
220. Lage von Münchenstein. Em. Büchel del Chovin sculp. 17×12.  
221. Schloss Mönchenstein. F. N. Lith. v. S. D. & K. Brodtbeck in Liestal. 14×8 1/2.  
222. Le Château de Münchenstein au XVIIe siècle. 13×6 1/2. Vautrey. [2]  
223. Château de Münchenstein — Schloss Mönchenstein. Tirée de l'« Album de la Suisse pittoresque » par Weibel-Comtesse. 1845. 17×11 1/2.  
Voir aussi Nos 6, 7, 37, 77, 120, 178, 702.

---

[1] Toutes les vues signées Em. Büchel et Chovin se trouvent dans l'ouvrage de Daniel Brückner : « Beschreibung der Merkwürdigkeiten der Landschaft Basel. 1750 à 1764.

[2] Histoire des Evêques de Bâle, par Mgr. Vautrey. Einsiedeln, 1886.

REICHENSTEIN

224. Ruines du Château de Reichenstein. Etat avant la lettre, gravure au trait, non ombrée (par Hartmann de Bienne). 43×30. Au 1er plan, à gauche, un berger, quatre moutons et une chèvre.
225. Le Château de Reichenstein. (Vautrey.) 8×6.
226. Les ruines du Château de Reichenstein. (Vautrey.) 9<sup>1</sup>/<sub>2</sub>×6<sup>1</sup>/<sub>2</sub>.  
Voir aussi Nos 13, 121.

ARLESHEIM

227. Arlesheim au pied du château de Birseck, canton de Bâle. Même titre en allemand. Basel, bei J. C. Schabelitz. Nilson sc. 12×8. Jolie gravure; un homme et quatre chèvres au premier plan.
228. Arlesheim dans l'Evêché de Bâle, etc. 13<sup>1</sup>/<sub>2</sub>×8. Reproduction de la Topographie de Dd Herrliberger. (Vautrey.)
229. La cathédrale d'Arlesheim au XVIIe siècle. (Vautrey). 13<sup>1</sup>/<sub>2</sub>×5<sup>1</sup>/<sub>2</sub>.
230. La cathédrale d'Arlesheim. (Vautrey.) 6<sup>1</sup>/<sub>2</sub>×6<sup>1</sup>/<sub>2</sub>,  
Voir aussi No 12.
231. Vue des Jardins d'Arlesheim et du Château de Birseck par Hartmann de Bienne. 42<sup>1</sup>/<sub>2</sub>×27<sup>1</sup>/<sub>2</sub>. Superbe gravure coloriée à la gouache. On y voit au premier plan à gauche, sur la route, trois personnages causant ensemble et deux à l'intérieur du jardin. Tout à gauche, sur une terrasse le Carrousel. A droite, au premier plan, un berger debout causant à une femme assise sur un tronc d'arbre, deux chèvres et deux moutons. Un chemin aboutit à 3 maisons en partie cachées par les arbres. Sur les flancs de la montagne boisée sur laquelle se dresse le château de Birseck, on distingue la Chapelle de l'Ermite, la Toise de bois, et les Ruines. Voir la description des jardins de la Solitude d'Arlesheim dans les Tableaux de la Suisse de Zurlauben, la Course de Bâle à Bienne de Bridel et les Promenades pittoresques de l'Evêché de Bâle de Hentzi.
232. Vue des Jardins d'Arlesheim avec le château et le grand étang du côté sud. Superbe gravure coloriée à la gouache, pendant de la précédente, par Hartmann de Bienne. 42×27<sup>1</sup>/<sub>2</sub>. Au premier plan, à gauche, sur l'étang, une barque avec cinq personnages; dans le lointain, une échappée sur Arlesheim; des chemins grimpent à travers les arbres jusqu'au Château. — Cette vue ainsi que la précédente existe aussi en premier état, gravure au trait, non ombrée.

Six petites vues dans des médaillons ronds, peintes à la gouache et signées par Bandinelli :

233. L'Entrée de la Solitude.

- 234. La Grotte de l'Hermitte.
- 235. L'Ermitage.
- 236. Le Bucher.
- 237. Le Parassol chinois.
- 238. La Ruine.

Ces vues se trouvent dans : « Description de la Solitude romantique d'Arlesheim », imprimée à Porrentruy, chez J. J. Goetschi, en 1788.

- 239. Vue de la Grotte d'Apollon faisant partie d'un jardin à l'anglaise près d'Arlesheim dans l'Evêché de Bâle. Dessiné d'après nature et gravé par Guill.-F. Gmelin, 1786. 20×14.
- 240. Vue de la Grotte de l'Heremite faisant partie d'un jardin à l'anglaise près d'Arlesheim dans l'Evêché de Bâle, Gmelin. 20×14.
- 241. Ire Vue du Temple de Proserpine faisant partie, etc. Gmelin. 20×14.
- 242. Ilme Vue du Temple de Proserpine, faisant partie, etc. Gmelin, 20×14.
- 243. Ire et Ilme Vue de la Grotte d'Apollon, dessiné par J. Stuntz ; gravé par Hartmann à Bienne. 16×10<sup>1/2</sup>.

Six vues faisant partie de la « Solitude romantique d'Arlesheim, dans l'Evêché de Bâle », à Bâle, chez Chr. de Mechel, gravées en manière noire. 19<sup>1/2</sup>×13<sup>1/2</sup>.

- 244. Vue de l'entrée.
- 245. Monument à l'honneur de Sal. Gessner.
- 246. Vue de la maison de l'hermite.
- 247. Vue des Grottes d'Apollon.
- 248. Vue de l'Inscription taillée dans le roc.
- 249. Vue de la grotte de la Résurrection.
- 250. L'Ermitage, dessiné par S. Birmann, gravé par Eml. Steiner. — Belle gravure sur acier ; l'ermite assis au premier plan, contre le rocher de l'inscription ; un sentier en gradins monte à la cabane par la fenêtre de laquelle regarde un homme. 24×19.

Souvenirs d'Arlesheim. Huit vues, format 32×27. Rey. lith. d'après Winterlin. Lith. de Hasler & Cie, Editeurs à Basle. Titres (en français et en allemand) :

- 251. Souvenir d'Arlesheim.
- 252. Sophienruhe.
- 253. Tombeau de Balbina d'Andlau.
- 254. Grotte d'Apollon.
- 255. Monument de Virgile Dellille.
- 256. Salle des chevaliers.
- 257. Château de Birseck.
- 258. Grotte de la Résurrection.

**Souvenirs d'Arlesheim.** Huit vues, format 34×24 1/2, dessinés d'après nature et lithographiés par J. J. Siegmund. Lith. de Hasler et de Engelmann.

Titres :

- 259. Hospes amice...
  - 260. Le Château de Birseck.
  - 261. Entrée de l'hermitage.
  - 262. Sophienruhe.
  - 263. Le Carrousel.
  - 264. Grotte d'Apollon.
  - 265. La maison de l'hermite.
  - 266. Grotte du Tombeau et de la Résurrection.
267. Vallée de la Birs (sic!) Canton de Basle. Dessiné d'après nature et lithographié par J. J. Siegmund. — Lith. de Hasler & Cie, à Basle, 58×37. Belle et grande planche représentant les sites mentionnés au bas, en marge : Ruines de Relchenstein — Château de Birseck — Arlesheim — Gempenfluh — Fabrique de Mrs Allioth & Cie — Ruines du Château de Dorneck — Dorneck sur le pont — Dorneck.

#### BIRSECK

- 268. Schloss Birseck F. N. Lith. S. D. & K. Brodtbeck, Liestal, dessin lithographique d'après Herrliberger. 14×8.
- 269. Schloss Birseck — Château de Birseck, Canton Basel, A. Benz del. 820. F. Hegi, sc. 10×7.
- 270. Le Château de Birseck, Canton de Basle, dessiné par A. Benz, gravé par R. Follenweider. 16×11 1/2. — Le château est sans toiture tel qu'il resta après le pillage et l'incendie de 1793, une cigogne est perchée sur la tour.
- 271. Château de Birseck et Abbaye d'Arlesheim — Schloss Birseck und Abtey Arlesheim. — Lithographie non signée, encadrée d'ornements, de fleurs et d'oiseaux. — Tiré de l'« Album de la Suisse pittoresque » de Weibel-Comtesse, 1845. 18×12.
- 272. Le château de Birseck (Vautrey). 9 1/2×6 1/2.
- 273. Le Château de Birseck au canton de Bâle. — A. Benz del. 1820. — F. Hegi, sc. — A Zurich, chez Trachsler. 10×7. — Gravure coloriée.

Voir aussi Nos 3, 15, 41, 42, 43, 122, 703.

#### REINACH

- 274. Les Ruines du château des nobles de Reinach (Vautrey). 13 1/2×6 1/2.

#### DORNACH

- 275. Dornach au canton de Soleure. — Petite gravure coloriée non signée. 10×6 1/2.

276. **Dorneck-Bruck** (Canton Solothurn). — Célèbre par la bataille Ao. 1499. W. Nilson sc. Basel, bei J. C. Schabelitz. 12×8.
277. **Ruines du Château de Dornach**. — Joliot sculp. — Imp. par Dion. — Extrait de la « Suisse pittoresque », par Alex. Martin, Paris 1835. 13×7.
278. **Schloss Dorneck**. Gravure sur bois non signée. 14×9. — Fait partie d'une collection ; porte l'inscription : Schweiz, 48.
279. **Château de Dornach** canton de Soleure. — Lith. de Hasler & Cie, à Basle. 14×9<sup>1/2</sup>.
- Voir aussi Nos 4, 20, 21, 22, 23, 40, 78, 123, 124, 156, 157, 200.

#### ANGENSTEIN

280. **Schloss von Angenstein im Canton Bern**. — Lith. non signée. 11×7<sup>1/2</sup>.
281. **Schloss Angenstein**, gravure sur bois non signée. 14×9. — Fait partie d'une série dont elle porte le No 43.
282. **Le Château d'Angenstein**, au canton de Berne. — Benz del. Hurlimann sc. 10×7.
283. **Angenstein en Suisse**. Infantine del. — Caminade jeune litho. — Lithographie de Lemercier, Paris, chez Hocquart, rue St-Jacques, No 64. 30×22.
284. **Château d'Angenstein**. Porte et tunnel du défilé près Bâle, gravure sur bois dans : « Le Jura bernois », par E. Schuler, Bienne, 1877. 12<sup>1/2</sup>×10<sup>1/2</sup>.
285. **Château d'Angenstein**. Hasler & Cie, éditeurs à Basle. Lithographie. 10<sup>1/2</sup>×7<sup>1/2</sup>.
286. **Château d'Angenstein**. (Ancien Evêché de Bâle, canton de Berne.) — Rouargue sc. Gravure sur bois. 14×9.
287. **Château d'Angenstein**. J. Rothmüller del. 1825. Lithographie. 13<sup>1/2</sup>×11<sup>1/2</sup>.
288. **Château d'Angenstein**. (Val de Moutier.) Winterlin ad. natur del. — F. Hirchenhein sc. — Hasler & Cie, éditeurs, Bâle. 20<sup>1/2</sup>×15<sup>1/2</sup>.
289. Réduction de la précédente, superbement coloriée à la main. 11×7<sup>1/2</sup>.
290. **Schloss Angenstein — Château d'Angenstein**. Canton Bern. — A. Benz del. — Hürlimann sc. Petite gravure coloriée. 10<sup>1/2</sup>×7.
- Voir aussi Nos 1, 17, 38, 72, 79, 118, 119, 158, 179, 199.

#### PFEFFINGEN

291. **Pfeffingue**. Château dans l'Evêché de Bâle. 13<sup>1/2</sup>×8. — Reproduction d'après la Topographie de Herrliberger. (Vautrey.)
292. **Vue des ruines du Château de Pfeffingen**, à Bâle chez Chr. de Mechel. 35×21. Jolie gravure coloriée à la main ; au pied des ruines un berger gardant des chèvres et des moutons.
293. **Pfeffingen**. Lithographie non signée ; fond bistre. 18<sup>1/2</sup>×12<sup>1/2</sup>.
294. **Schloss Pfeffingen — Château de Pfeffingen** (Canton Basel). — Benz del. — Sperli sc. 10<sup>1/2</sup>×7.

### GRELLINGEN

Voir aussi Nos 80, 132, 150, 172, 181.

### ZWINGEN

295. **Chateau de Zwingen** — **Schloss Zwingen**. — Lithographie encadrée d'ornements, de fleurs et de bouquets, tirée de l'« Album de la Suisse pittoresque », par Weibel-Comtesse. 1845.  $17\frac{1}{2}\times 12$ .
296. **Château de Zwingen** près Laufen. Gravure sur bois dans « Jura bernois » par E. Schüller, Bienne. 1877.  $13\times 8\frac{1}{2}$ .
297. **Zwingen**. Vue du village dans un encadrement allégorique. E. Kieser sc. (environ 1625).  $14\frac{1}{2}\times 7$ .

Voir aussi Nos 6a, 160, 180.

### LAUFON

298. **Chute d'Eau à Lauffen** dans l'Evêché de Basle formée par la petite Rivière nommée la Birse. A Basle chez Chrét. de Mechel, graveur. Dessiné d'après nature par B. Duncker. Gravé par D. Mosseder en 1774.  $22\frac{1}{2}\times 15$ .
299. **La Chute de la Birse à Laufen**, belle gravure coloriée, par Ziegler.  $37\frac{1}{2}\times 24\frac{1}{2}$ .
300. **Vue totale de la cascade de Lauffen**. Prise sur le Pont de la Birse, Evêché de Bâle. A Augsbourg dans le Négoce de l'acad. Impr. des Arts. — Dessiné par Pérignon. Gravé par Oberkogler. Coloriée à la main.  $34\frac{1}{2}\times 20\frac{1}{2}$ .
301. **Propect der gegen bey Lauffen ohn veid Pasel**. J. D. Mosseder del et excu.  $18\times 12\frac{1}{2}$ . Belle eau-forte mais très fantaisiste ; plusieurs personnages dont un homme, une femme et un enfant traversant un pont au-dessus d'un torrent.

Voir aussi Nos 44, 81, 82, 83, 133, 161, 202, 203.

### LIESBERG

Voir Nos 45, 84, 134, 135.

### SOYHIÈRES

302. **Ruines du Château de Soyhière**. — Lith. Feusier & Pernot, Porrentruy.  $22\frac{1}{2}\times 16$ . (Coup d'œil sur les travaux de la Société jurassienne d'Emulation pendant l'année 1855, p. 100.)
303. **Ruines du Château de Soyhières** (Canton de Berne) en 1884.  $13\frac{1}{2}\times 9$ . (Vautrey, reproduction de la précédente).

Voir aussi Nos 54, 173.

### VORBURG

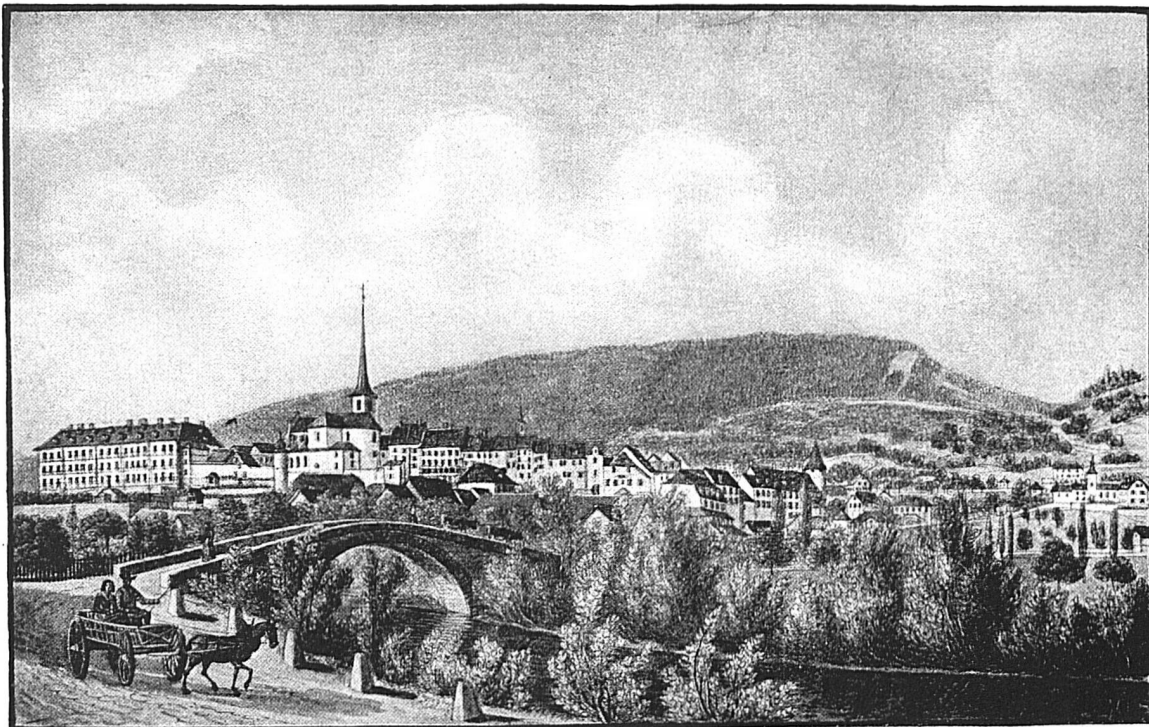
304. **Vue de Vorbourg** entre Bâle et Delémont. Gravé par Hartmann. Eau forte.  $42\times 27$ .



305. Château de Vorbourg ancien (sic) Evêché de Basle, à Basle, chez Birmann & Fils, gravure sur acier. 14×10.
306. Chapelle et Ruines du Château de Vorburg. — W. F. Gmelin. — J. R. H. sc. 1788. « Course de Bâle à Bienne », Bridel, Bâle, 1789.
307. Vue de la Chapelle et des Ruines du Vorbourg dans l'Evêché de Bâle. — Max. de Meurons; pinx (1826). — J. Hurlimann sc. — A Neuchâtel, chez Jeanneret & Baumann. — Au premier plan, deux hommes dont un pêche à la ligne. — Existe aussi coloriée à la main. 32 1/2×26.
308. Kapelle und alte Schloss Vorburg, gravure sur bois non signée. 14×9. Fait partie d'une série de vues dont elle porte le no 44.
309. Vue du Vorbourg, aquarelle ébauchée, attribuée à Juillerat. 35×27. (Musée de St-Imier.)
310. Vue du Vorbourg, esquisse à la plume, attribuée à Juillerat, 48×27. (Musée de St-Imier.)
311. Vue du Vorbourg, esquisse au crayon, attribuée à Juillerat. 25×21.
312. Vorbourg. Gravure sur bois dans « Le Jura bernois » par E. Schüller, Bienne, 1877. 12 1/2×10.
313. Chapelle du Vorbourg, consacrée par S. Léon IX en 1049. 13 1/2×11. (Vautrey.)
- Voir aussi Nos 53, 57, 85, 136, 137, 163, 182, 204.

#### DELÉMONT

314. Dellsperg, à gauche, un homme à cheval; à droite, un charretier conduisant une voiture attelée de deux chevaux. 15×11 1/2 (par Merian).
315. La Ville de Delémont au siècle dernier. 13×7 1/2. (Vautrey.)
316. Vue de la Ville de Delémont, joli dessin à la plume, colorié, signé Marie Mouillet, fecit. 42×29.
317. Vue de Delémont prise du Côté du midi. D. A. Schmid fecit. — Très jolie aquarelle originale; au premier plan le Pont de la Maltière, une voiture avec personnages. 33×21.
318. L'ancien couvent des Capucins de Delémont fondé par Jean Henri d'Ostein. 8 1/2×5. (Vautrey.)
319. La châtelainie à Delémont. 11×8. (Vautrey.)
320. Le portail de l'église de Delémont. 10×6 1/2. (Vautrey.)
321. Ancien Couvent des Ursullnes servant aujourd'hui d'hôpital à Delémont. 18×9. (Vautrey.)
322. Hôtel de l'Ours à Delémont. Vue prise du côté de la campagne, accompagnée d'une réclame de l'hôtel. — Lith. Frères Benz, Bienne. 11 1/2×8.
323. Vue de la Vallée de Delémont, prise du château de cette ville par le professeur Rais et coloriée géologiquement par Greppin et Bonanomi. (Coup d'œil sur les travaux de la Société jurassienne d'Emulation pour 1852, page 46.)



LITH. A. PROSARD PONTREUVY

AQUARELLE ORIGINALE PAR D. A. SCHMIDT (ENVIRON 1840)

N° 317

VUE DE DELÉMONT, PRISE DU COTÉ DU MIDI

324. Alt dorff bëy Dellsperg. Au premier plan, sur une rivière que traverse un pont en bois, deux hommes sur une barque ; à droite deux vaches (par Merian).  $15 \times 11 \frac{1}{2}$ .  
Voir aussi Nos 55, 56, 86, 183, 205, 710.

#### ENVIRONS DE DELÉMONT

325. Un Pont sur la Birse, sur la route de Delémont à Bâle, gravé par Hartmann à Bienne. Eau forte.  $42 \times 28$ .  
326. Ein Wald an der Birs. M. Merian sc. — Un chasseur tire sur un cerf et une biche  $15 \times 11 \frac{1}{2}$ .  
327. Hôtel et bains de Bellerive. Lith. Frères Benz, Bienne. — Equipages et personnages devant l'hôtel.  
328. Gorges de la Birse, magnifique aquarelle, de Juillerat, non signée.  $66 \times 50$ . (Musée de St-Imier.)  
329. Gorges de la Birse, aquarelle non terminée et non signée de Juillerat ;  $65 \times 48$ . (Musée de St-Imier.)  
330. Birsee bey Basel, cinq bûcherons au premier plan (Merian).  $15 \times 11 \frac{1}{2}$ .  
331. Løwen-Burg. — R. v. E. fecit. — Lith. de H. May à Neuchâtel. — Tryptique : au centre un groupe de maisons ; à droite, les ruines du château ; à gauche, un groupe d'arbres.  $21 \times 9$ .  
332. L'abbaye de Lucelle à la fin du XVIII<sup>me</sup> siècle (d'après un relief de A. Biétrix).  
333. L'abbaye de Lucelle, d'après une peinture sur parchemin, MCXXIV.  $13 \frac{1}{2} \times 9$ . (Vautrey.)

#### COURRENDLIN

334. Cascade à Correndlin, à la Moutiers-Grand-Val. — A. Benz del. Hurlimann sc. — Petite gravure coloriée à la main (environ 1820).  $10 \frac{1}{2} \times 7$ .  
335. Die Eisen Faberik (sic) bëy Correndlin. — Belle aquarelle originale en sépia 18<sup>e</sup> siècle, non signée.  $40 \times 30$ .  
Voir aussi Nos 47, 50, 51, 52, 87, 184.

#### CASCADE DE L'ANABAPTISTE

336. Cascade de l'Anabaptiste dans l'Evêché de Bâle. Blutz fecit. Sepia peinte à la main ; trois personnages au premier plan, à gauche.  $40 \times 30$ .  
337. Chute de l'Anabaptiste dans l'Evêché de Bâle. Juillerat pinxt. et del. — Lith. de Haller à Berne.  $23 \times 20$ .  
338. Idem. Vue différente.  $22 \frac{1}{2} \times 19 \frac{1}{2}$ .  
Voir aussi No 92.

#### ROCHES

339. Martinet de Roche. — Val de Mouttier, à Basle, chez Birmann & Fils.  $13 \frac{1}{2} \times 10$ .

340. **Martinet de Roche.** — F. Villeneuve. — Impr.-Lith. de Turgis; lithographie sur bistre. 36×27.
341. **Martinet de Roche.** — Lith. non signée (de Villeneuve). No 22. 11×9.
342. **Martinet de Roche,** aquarelle non achevée et non signée de Juillerat; 59×46.
343. **Cascade derrière le Martinet (de Roche).** — Dessin à la plume et à la sépia d'après Birmann. 33×22.
344. **Verrerie de Roche.** — Grande aquarelle inachevée, par Juillerat. 70×50. (Musée de St-Imier.)
345. **Près de Roche.** — Dessin au crayon attribué à Juillerat. 44×36.
346. **Vue prise à Roche, évêché de Bâle.** Pl. 8. Lithographie coloriée. 18×9.  
Voir aussi Nos 93, 94, 95, 165, 166, 167, 185, 186, 187, 188, 209, 210.

#### LA CHARBONNIÈRE

Voir No 96.

#### LE PONT DE PENNE

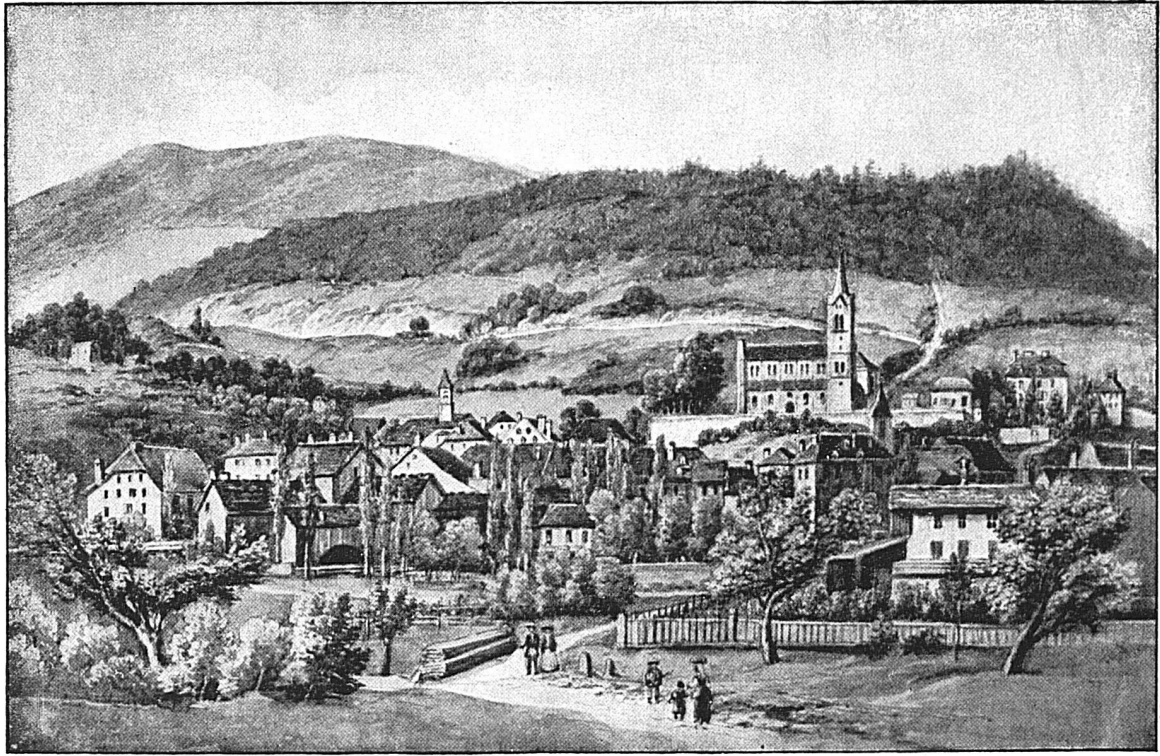
- 346a. **Pont de Pennes.** — Juillerat del. — F. Hegi sc. 15 1/2×10 1/2. Pl. des « Alpenrosen », 1818.  
Voir aussi Nos 97, 142, 189.

#### LA CAPE AUX MOUSSES

347. **La Cape aux Mousses.** — Dessin à la plume et à la sépia, d'après Birmann. 33×22.
348. **La clme du Cap aux Mousses entre Moutier et Roche.** — Juillerat del. — F. Hegi sc. — Pl. des « Essais statistiques sur le canton de Berne », suite de l'« Almanach Helvétique », 1821. 5 1/2×8 1/2.  
Voir aussi Nos 99, 190.

#### MOUTIER

349. **Moutier.** — Belle aquarelle originale, par Marie Mouillet. 46×30.
350. **Vieux Moutier.** — Sépia, pas tout à fait terminée, mais très belle, par Juillerat; non signée. 54×38. (Musée de St-Imier.)
351. **Moutier.** — Juillerat del. — F. Hegi sc. — Pl. des « Essais statistiques sur le canton de Berne », suite de l'« Almanach Helvétique », 1821. 13 1/2×8 1/2.
352. **Moutier en 1850.** — D'après une ancienne planche en couleurs reproduite dans la publication « Moutier et ses environs », par E. Krieg. 13 1/2×9 1/2.
353. **Eglise de Chalières.** — Vignette de « Moutier et ses environs », par E. Krieg. 9×3.
354. **Hotel de Ville de Moutiers, Grand Val.** — Joly del. Lith. de Langlumé, rue de l'Abbaye, No 4. 20 1/2×15.  
Le dessin ne se rapporte pas au titre; il représente un paysage, au premier plan, une maison délabrée, un grenier, quelques personnages, une chèvre et un chien; dans le fond, quelques toits, une tourelle, émergeant des arbres.



LITH. A. PROCHARD, PORRENTUY

AQUARELLE ORIGINALE PAR M<sup>LE</sup> MARIE MOUILLET (ENVIRON 1860)

N° 349

MOUTIER

355. Hôtel du Cerf à Moutier-Gd. Val tenu par le propriétaire Charles Gobat. — Lith. Frères Benz à Bienne. — Devant l'hôtel une diligence et plusieurs personnages.  $11\frac{1}{2}\times 7\frac{1}{2}$ .
356. Hôtel de la Couronne à Moutier tenu par le propriétaire St. Schaffter. — Lith. Frères Benz à Bienne. — Equipages et personnages devant l'hôtel.  $11\frac{1}{2}\times 7\frac{1}{2}$ .
- Voir aussi Nos 101, 138, 174, 192, 211.

#### COURT

357. Près Court dans l'Evêché de Bâle. — Juillerat pinxt et del. — Lith. de Haller à Berne.  $21\times 18$
358. Court. — Esquisse au crayon, attribuée à Juillerat.  $42\times 27$ .
359. Les gorges de Court. — D'après un dessin de R. Kiener, à St-Imier. — Album pittoresque, St-Imier, 1894.  $16\frac{1}{2}\times 10\frac{1}{2}$ .
- Voir aussi Nos 102, 104, 105, 168, 169.

#### MALLERAY

360. Hôtel du Lion d'Or à Malleray, tenu par E. G. Kraft. — Lith. Frères Benz, Bienne.

#### TAVANNES

361. Vue du Village de Tavannes prise de Pierre Pertuis, entourée de huit vues des gorges du Pichoux, d'un panorama pris du Monto, de Bellelay, de Pierre-Pertuis, etc., publié par le propriétaire de l'Hôtel de la Couronne de Tavannes. Dessiné par J. M. Benz, lithographe. Impr. par R. Rey. Lith. à Lenzbourg.  $54\times 41$ .
362. Vue de Tavannes à travers le tunnel de Pierre Pertuis. — Jolie aquarelle originale, non signée, d'après laquelle a été lithographié la vue ci-dessus.  $28\times 22$ .
363. Hotel de la Couronne à Tavannes près Pierre-Pertuis. — Lith. Frères Benz Bienne. — Réclame de l'hôtel.  $10\times 7$ .

#### PIERRE-PERTUIS

364. Pierre Pertuise. — M. Merian f. (1640). — Au premier plan deux hommes assis et deux chiens; au-delà du tunnel, un cavalier et un piéton.  $26\times 19$ .
365. Pierre-Pertuis en Suisse.  $15\times 12$ . — Dans l'« Etat et les délices de la Suisse », Bâle, 1764.
366. Inscription de Pierre Pertuis. — Em. Buchel ad Naturam del. 1764. — M. B. Wachsmuth sculpsit 1764.  $13\times 8$ . — Dans l'« Etat et les délices de la Suisse », Bâle 1764.
367. Repraesentatio Topographica Fontis Byrsae et Vicinae Petrae Pertusae. — Em. Büchel, del 1755. — Chovin sculp.  $14\times 10$ .
368. Pierre-Port, im Bistum Basel. 2. — S. Gessner f.  $11\frac{1}{2}\times 8$ .

369. **La Pierre Pertuis** du Côté de Tavannes contre Bale. — Hartmann fc. Eau forte.  $31 \times 22\frac{1}{2}$ . — Au premier plan, une femme et deux enfants portant des fardeaux ; plus en arrière, sous le tunnel, un enfant demandant l'aumône à un cavalier.
370. **La Pierre-Pertuis** du Côté de Sonceboz contre Bienne. — Hartmann f.  $31 \times 22$ . Eau forte. — Au premier plan un homme et deux femmes sont en conversation ; un homme passe dans le tunnel ; dans le fond le village de Tavannes.
371. **Pierre-Pertuis**. Du côté de Tavannes en Suisse. — F. Hartmann ad. nat. del. et sculpsit. Aqua forte 1782. Terminé par F. Lorieux:  $26\frac{1}{2} \times 19\frac{1}{2}$  — Au premier plan, à gauche, une femme portant un enfant dans une hotte et en tenant un autre par la main, cause avec un homme accompagné d'un chien ; dans le tunnel une femme.
372. **Pierre-Pertuis**. Du Côté de l'Erguel en Suisse. — Dessiné et gravé à l'Eau forte par F. Hartmann. Terminé par Lorieux.  $26 \times 19$ . — Au premier plan, à gauche, deux vaches et une chèvre ; dans le tunnel, un homme et un char attelé de deux chevaux ; dans le fond quelques maisons du village de Tavannes. — Certains exemplaires de cette gravure portent en outre : A Paris, chez Tessari Zanna & Cie, Quai des Augustins, No 42. De même pour la précédente.
373. **Vue de Pierre-Pertuis**. Chemin percé par les Romains au travers d'un rocher dans le Münsterthal, Evêché de Basle, pour communiquer de l'Helvétie dans le pays des Rauraques. Dessiné d'après nature et gravé par P. Biermann. Se trouve à Basle chez Chr. de Mechel, en couleurs.  $35 \times 22\frac{1}{2}$ . (Une des plus belles vues de Pierre-Pertuis)
374. **Pierre-Pertuis**. S. Birmann del ; à Basle chez Birmann & Fils. — Gravé en aquatinte.  $13\frac{1}{2} \times 10$ .
375. **Pierre-Pertuis**. (Val de Moutier) Münsterthal. Winterlin ad natur del. F. Hirchenhein sc.  $20\frac{1}{2} \times 15$ . — Jolie vüe laissant voir à travers le tunnel le village de Tavannes ; sur la route un cavalier ; à droite une femme assise et un enfant.
- 375a. Réduction de la vue précédente. — Winterlin pinxt. — F. Hirchenhein sculpt. — Hasler & Cie, éditeurs à Bâle.  $10\frac{1}{2} \times 7\frac{1}{2}$ .
376. **Pierre-Pertuis** (Val de Moutier). Winterlin ad natur del. — F. Hirchenhein s. c. — Hasler & Cie, éditeurs, à Bâle.  $20\frac{1}{2} \times 15$ . Jolie gravure montrant la scierie, la route de Sonceboz sur laquelle passe la diligence et le tunnel de Pierre-Pertuis ; au premier plan, une vache, un mouton et deux chèvres.
377. **Pierre-Pertuis** à la grande route de Bâle à Berne. — Zürich, chez R. Dickenmann, peintre, Rindermarkt No 353. — Vue coloriée à la main.  $17 \times 11$ .
378. **Source de la Birs et Pierre-Pertuis**. — Lithographie coloriée.  $7 \times 11$ .

379. Pierre-Pertuis. — Petite aquatinte, non signée.  $10 \times 6 \frac{1}{2}$ .
380. Pierre-Pertuis (Canton de Berne). — Frey d'après Dubois. — Lith. de Lemercier. — Au premier plan, un touriste, sac au dos, lit l'inscription.  $11 \frac{1}{2} \times 8 \frac{1}{2}$ .
381. Copie de la précédente, signée : Lith. Ch. Gruaz, à Genève.  $11 \frac{1}{2} \times 9$ .
382. Pierre-Perthuis (Berne). — Girard del. — Roca sculp. — Alpes pittoresques. — Belle gravure sur bois avec un homme et une femme se donnant le bras, au premier plan.  $17 \times 12$ .
383. Pierre-Pertuis, passage remarquable au canton de Berne. Petite gravure coloriée, non signée. Personnages au premier plan ; carosse à deux chevaux dans le fond (environ 1800).  $10 \times 7$ .
384. Pierre-Pertuis. Gravure sur bois dans « Le Jura bernois » par E. Schüler. Bienne, 1877.  $8 \times 5 \frac{1}{2}$ .
385. Pierre pertuis du côté de Tavannes en Suisse. Chez Henri Bleuler à Zürich.  $28 \times 20$ . Gravure non signée.
386. Pertuis Felsen. Jolie gravure sur bois ; sous le rocher, un homme et une femme ; au premier plan, deux hommes et un chien.  $14 \times 9$ .  
Fait partie d'une collection, porte l'inscription : Jura, 2.
387. Vue du Rocher de Pierre Pertuis dans l'Evêché de Basle. 2 vues gravées sur acier et coloriées. Perignon del. -- Oberkogler sc. Augsburg (environ 1775). No 22.  $22 \times 15$ .
388. Pierre-Pertuis. D'après un dessin de R. Kiener à St-Imier.  $16 \times 13$ .  
Album pittoresque, St-Imier, 1894.
389. Pierre-Pertuis bei Tavannes. Carlsruhe, im Kunst-Verlag W. Creutzbauer. — Gravure sur acier.  $15 \times 10 \frac{1}{2}$ . — Extrait des vues classiques de la Suisse, par Winkles, texte de H. Zschokke ; Carlsruhe, 1838.
390. Ire Pierre pertuis. Gravure non signée, en couleurs (fin du XVIII<sup>me</sup> siècle). — Un homme, deux vaches et un mouton sous le tunnel.  $16 \times 11$ .
391. Pierre-Perluis. — Canton Bern. — Basel bey. Mehly & Schabeliz. — Personnages et diligence dans le tunnel.  $10 \times 6 \frac{1}{2}$ .
392. Pierre-Pertul, peint par Henriette de Lilienstern, 1790. — Superbe aquarelle originale à la gouache ; en hauteur.  $44 \times 33$ .  
Voir aussi Nos 8, 25, 26, 27, 28, 60, 61, 62, 73, 106, 107, 143, 144, 145, 170, 194, 213.

#### SONCEBOZ

393. Coin dit le Coude près de Sonceboz sur la route de l'Erguel. — Gravé par Hartmann à Bienne. 1807. Eau forte.  $30 \frac{1}{2} \times 22 \frac{1}{2}$ .
394. La même gravure, état un peu différent ; la planche a dû être en partie effacée et retouchée ensuite ; elle est signée simplement, Hartmann sc.



395. **Hotel de la Couronne à Sonceboz.** — Lith. Frères Benz, Bienne. Réclame de l'hôtel avec arrivées et départs des diligences. Devant l'hôtel une diligence, une voiture et plusieurs personnages (1850). 17×11.

Voir aussi No 146.

### REUCHENETTE

396. **Les Forges de Reuchenette en Erguel près de Bienne.** Dessiné et gravé à l'eau-forte par J. Hartmann. — Terminé par Lorieux. — Gravure très intéressante et très rare de cet endroit avant la correction de la route. — Certains exemplaires de cette gravure portent en outre : A Paris, chez Tessari Zanna & Cie, Quai des Augustins, No 42. 26×19.
397. **Petite usine vers la Reuchenette.** — Petite gouache par Gottlieb Heidrich, vers 1830. 5 1/2×8 1/2.
398. **Cascade près de Péri et les Rochers de Reuchenette.** — Petite gouache, par Gottlieb Heidrich (vers 1830). 6×12.
399. **Reuchenette entre Bienne et Sonceboz.** — Gravure sur bois dans «Le Jura bernois », par E. Schuler, Bienne. 1877. 13×8 1/2.
400. **Vue de la Reuchenette du côté de Bienne.** — König fecit. — Dédié à Monsieur de Büren, Commandant Général des Troupes de LL. EE. sur les frontières du Pays d'Erguel, l'an 1792, Chevalier de l'Ordre du Mérite militaire et du Conseil Souverain. — Par son très humble serviteur König. Armoiries couronnées de la famille de Büren : de gueules à 3 ruches d'abeilles d'or posées 2 et 1. 33×25. — Gravure coloriée représentant très fidèlement cet endroit ; trois canons sont en batterie sur une redoute à gauche du tableau ; au milieu, sur la route, un obusier et son caisson ; à côté, des officiers dont un représente probablement le commandant de Büren ; à droite, des soldats, à côté de leur corps de garde. Dans le fond la tour de l'église de Péry.
401. **Vue de la Reuchenette du Côté de Pierrepertuis, König del. et sculp.** Dédié à Monsieur Moutach, Colonel d'artillerie et Membre du Conseil souverain. — Par son très humble serviteur König. — Armoiries de la famille Mutach : d'azur au croissant d'or, surmonté d'une étoile du même ; en pointe un mont de 3 coupeaux de sinople. 33 1/2×25 1/2.  
Belle gravure coloriée faisant pendant à la précédente. On y voit à gauche, au bord de la route, des soldats, des paysans et deux canons ; sur la Suze, un batelier traverse dans sa barque, un pêcheur qui porte sa ligne sur l'épaule.

Voir aussi Nos 64, 108, 154, 195, 214.

### RONDCHATEL

402. **Cataracte de la Suse à Rond-Châtel dans l'Erguel.** — Dessiné et gravé à l'eau-forte par F. Hartmann. Terminé par Lorieux. — Sur la colline à gauche, de l'autre côté de la rivière, un troupeau de chèvres. 26×19.
403. **La Cataracte de la Suze à Rondchâtel dans l'Erguel.** Hartmann f. Eau-forte. — Au premier plan, à gauche, un homme et une femme emportent des fagots. 31×22<sup>1/2</sup>.  
La même gravure existe aussi en premier état, moins ombrée.
404. **Cascade de la Suze près Rondchâtel.** — Gravure sur bois dans « Le Jura bernois » par E. Schuler, Bienne, 1877. 10<sup>1/2</sup>×9.  
Voir aussi Nos 30, 63, 109, 196, 703.

### FRINVILLIER

405. **Freinvillers et la Vallée d'Orvin.** — Dans l'Erguel en Suisse. — Dessiné et gravé à l'eau-forte par Hartmann. — Terminé par Lorieux. Certains exemplaires de cette gravure, portent en outre : A Paris, chez Tessari Zanna & Cie, Quai des Augustins, No 42. 26×19<sup>1/2</sup>.
406. **La Tolse de St-Martin dans l'Erguel à une lieu de Bienne, sur la route contre la Reuchenette dans le Département du Haut-Rhin.** Peint par Hartmann à Bienne, 1808. Gouache originale. 28×41.
407. **La Tolse de St-Martin au dessus de Freinvillers dans l'Erguel.** — Gravé par Hartmann à Bienne. 1803. — Berger et troupeau de mouton sur la route. 12<sup>1/2</sup>×17<sup>1/2</sup>.
408. **Vue du Chemin de Blénne contre Freinvillers par la Forest de l'Alloa.** — Hartmann sc. 16×14.  
Voir aussi Nos 110, 197.

### TAUBENLOCH

409. **Le Precipice du Toubenloch derrière Boucheamps (sic) aux environs de Blénne.** Hartmann sc. — Vue des gorges en enfilade ; au premier plan, troupeau de chèvres et moutons. 16×14<sup>1/2</sup>.
410. **Une vue près de Bienne dans le Toubenloch, le longue de la Suze.** — Dessiné par J. Hartmann, peintre à Bienne, en Suisse, Département du Haut Rhin, 1804. — Magnifique dessin original à la plume. 48×36.
411. **Gorges de la Suze.** — Petite gravure sur acier, sans titre, signée H fec. (Hartmann). 7×7<sup>1/2</sup>.
412. **Les gorges du Taubenloch.** — D'après un dessin de M. P. Robert au Ried. Album pittoresque, St-Imier. 1894.  
Voir aussi No 31.

BOUJEAN

413. Tirerie du fil de fer à Boujean près de Bienne. — Dessiné et gravé à l'eau-forte par J. Hartmann. — Terminé par Lorieux. — Certains exemplaires de cette gravure portent en outre : A Paris, chez Tessari Zanna & Cie, Quai des Augustins, No 42. 26×19 1/2.
414. Vue d'un moulin à Boetzingen ou Boulean, l'un des quatre villages de la juridiction de Bienne, à une lieue de cette ville, dessinée d'après nature par J. L. Aberli. — Publié par Chr. de Mechel et se trouve chez lui à Basle. — Magnifique gravure ; existe en noir et coloriée. 35×23.
415. Saut de la Suze au dessus de Boujean près de Bienne. — Gravure sur bois dans « Le Jura bernois » par E. Schuler, Bienne. 1877. 15 1/2×10.
416. Pont au dessus de Boujean. (Entrée du Jura près de Bienne.) — Gravure sur bois dans « Le Jura bernois » par E. Schuler, Bienne. 1877. 15×9 1/2.

Voir aussi No 171.

BIENNE ET LE LAC

BIENNE ET ENVIRONS

417. Biel d'après la chronique de Stumpf, 1548. La plus ancienne vue de Bienne ; reproduite dans « Das Alte Biel ».
418. Biel in Schwetz (1620). — Meissners'che Kupferstiche, thesaurus philopoliticus. — Reproduit dans « Das Alte Biel ». 14×7.
419. Biel. — Joann August. Veresius alias Eberle figurat, 1624. — Aquarelle reproduite dans « Das Alte Biel ».
420. Biel. — Vue générale de la ville et des environs (environ 1625). E. Kieser sc. Copié de Meissner ? 15×10.
421. Biel. — Vue de la ville et de Nidau. — Extrait de « Description de tous les cantons, villes, bourgs, villages, etc. du pays des Suisses, etc. », par Tassin, Paris, 1635.
422. Bienna-Biel. — Vue de la ville et de Nidau, avec armoiries et renvois numérotés (environ 1650). — J. H. Laubscher del. — Merian exc. — Planche de la Topographia Helvetiae de Merian. 31×19.
423. Bienna-Biel. — Vue de la ville et de Nidau, avec armoiries et renvois au texte explicatif en marge. — Augspurg. Joh. Stridbeck Jun. fec. et execud. cum Grat. et Priv. s. c. m. — Copié d'après Mérian. 30×14.
424. La Ville de Bienne au XVII<sup>e</sup> siècle d'après Merian. (Vautrey.) 13 1/2×8 1/2

425. Biel. — Vue générale avec texte explicatif. — G. Bodenehr fec. et exc. (environ 1730). 30×14<sup>1</sup>/<sub>2</sub>.
426. Vue de la Ville de Biemme, dans un encadrement rocaille. — (Paraît être l'entête d'un diplôme de métier.) — Signé I. C. Müller fc. (XVIII<sup>e</sup> siècle. 30×13.
427. Vue de Biemme dessiné d'après nature par Alep. Neuhaus, Dr med. 1771. — Vue de la Ville de Biemme du côté du couchant. 41×27.
428. Vue de la Ville de Biemme, de Nidau et de l'Isle de St-Pierre, avec les environs du Lac de Biemme, du côté du Midy. — Dessiné d'après Nature par N. Sprunglin, Architecte de LL. EE. de Berne, à Berne, chez J. J. Burgi. — Dans le dessin à droite en bas, la signature de C. Wyss sc. 1792. — Vue prise du Katzenstegli. Groupe de paysans au premier plan, et une maison à droite. 57×41.
429. Biemme vu depuis la fillature. — Aquarelle originale de Courvoisier-Voisin, mais non signée. 31×18.
430. A. Vierv an The Lake of Biemme (Switzerland). — From a Painting in Water Colours by. G. Barrett. — Engrav d. by. F. Jukes. 43×30.
431. Biemme — Vue prise de la promenade en dessous du pavillon. — Gravé en manière noire par H. Courvoisier-Voisin, mais non signée (vers 1810). 31×16.  
Existe aussi coloriée à la main.
432. Das Oberthor (démolie en 1870) reproduite dans « Biel vor 100 Jahren » et « Das Alte Biel ».
433. Das Unterthor (démolie en 1829), aquarelle reproduite dans « Biel vor 100 Jahren ».
434. Der Zeitglockenthurm an der Schmiedengasse in Biel, abgebrochen i. d. 1849 von A. Engelhard gez — Reproduite dans « Biel vor 100 Jahren ». 10×14.
435. Le Collège de Biemme, pris au Nord ou du Côté de l'Entrée et de la Rüe qui y conduit ; au moment de la Réunion des Elèves pour les Leçons. — Gravure non signée, mais de Courvoisier-Voisin. 18×9<sup>1</sup>/<sub>2</sub>.
436. Le même Etablissement, vu du Côté du Midi, ou extérieurement de la Ville, pendant les Exercices Gymnastiques. Non signée, mais de Courvoisier-Voisin. 18×9<sup>1</sup>/<sub>2</sub>.
437. Vue de Biemme, Canton de Berne. — Muller lith. — Impr. Frick Frères, 17, rue de l'Estrapade (près le Panthéon) Paris. — Fait partie des « Vues de Suisse ». 22×16.
438. Ire Vue de Biemme. — J. P. Girard fecit (vers 1820) in fo, exécutée lithographiquement à la manière du dessin à la mine de plomb.
439. Ilme Vue par le même.

440. Bienne avec le Pavillon au dessus du lac du même nom. — Lithographie non signée,  $22\frac{1}{2}\times 15$ .
441. Bienne. — Vue prise de la promenade du Pavillon. — Dessiné par J. Nieriker à Bienne. — Impr. par Ochsner à Berne. — Lithographie coloriée.  $38\times 25$ .
442. Bienne. — Vue prise de la maison blanche. D'après Keller, Lith., Benz. in-fo.
443. Biel und Umgebung. D'après Keller, Lith., Rey, in-fo.
444. Bienne. — Dessin d'après nature par Wetzel gr. p. Suter.  $27\times 20$ .  
Publié par Orell Fuessli & Comp. à Zürich : « Voyage pittoresque aux lacs de Morat, Neuchâtel et Bienne ».
445. Biel-Bienne. — Daguerrotyprit von Franziska Möllinger. — Lith. von J. F. Wagner in Bern.  $29\times 20$ .
446. L'église et la première cure. — S. W. (Samuel Weibel : Die Pfaarhäuser des Kantons Bern).  $16\times 10$ . Existe en noir et en couleurs.
447. Biel-Bienne. (Bern). — C. Koehler del. — C. Rorich sculpt. — Druck und Verlag von G. G. Lange in Darmstadt.  $16\frac{1}{2}\times 13$ .
448. La Ville de Bienne. — Place principale. — D'après Koehler & Rorich. (Vautrey.)  $13\frac{1}{2}\times 10\frac{1}{2}$ .
449. Bienne. — Zürich, chez Dikenmann Peintre. — Très jolie vue superbement coloriée.  $17\times 11\frac{1}{2}$ .
450. Biel-Bienne. — Zurich, chez R. Dikenmann Peintre. Rindermarkt 353. Jolie petite gravure coloriée.  $11\times 7\frac{1}{2}$ .
451. Bienne et Macolln. — D'après un dessin de M. A. Kunz à Bienne. — Album pittoresque, St-Imier. 1894.
452. Bienne. Gravure sur bois dans « Le Jura bernois » par E. Schuler, Bienne, 1877.  $15\times 9\frac{1}{2}$ .
453. Bienne-Biel. — Canton Berne. — Verlag von Zeichn. Stich und Druck von J. L. Rüdüsühli. — Chr. Krüsi in Basel.  $18\times 12$ .
454. Biel-Bienne. — Ville du canton de Berne. — Jolie petite gravure coloriée faisant partie d'une série de vues, éditée chez Trachsler, à Zurich.  $10\frac{1}{2}\times 7$ .
455. Bienne. — Graf del. — Hirchenhein sculpt. — Hasler & Cie, éditeurs à Bâle.  $20\frac{1}{2}\times 14\frac{1}{2}$ .  
Existe aussi en format.  $11\times 7\frac{1}{2}$ .
456. Bienne. — Zurich, chez J. H. Locher, No 513. — Petite gravure sur acier.  $10\frac{1}{2}\times 7\frac{1}{2}$ . En noir et en couleurs.
457. Brunquelle, bëy der Statt Biel. — Source d'Eaux Vives près de la ville de Bienne. — F. S. Neuhaus M. D. ad Nat. del. — D. H. exc.  $14\times 10$ .
458. Hôtel de la Croix blanche à Bienne, tenu par le propriétaire D. Wysard-Monnier. — Lith. C. Bauer, Bienne. — Carte d'adresse de l'hotel.  $10\times 7$ .

459. Hôtel du Jura à Bienne, tenu par M. Richard. — On y trouve des journaux Français, Allemands et Anglais. — Lith. de V. Martenot & Cie, R. Richelieu 92.  $13\frac{1}{2}\times 8$ .
460. Prospect de la Vue l'Héremitéage près de Bienne, pris à l'Entrée du Bois de Mache, Canton de Berne. — Gravé par Hartmann, Bienne, 1805.  $17\frac{1}{2}\times 12\frac{1}{2}$ .
461. Vue prise sur la partie supérieure du Lac de Bienne, par Biedermann. Dessin à la mine de plomb.  $22\times 33$ .
462. Vue de la Côte méridionale du lac de Bienne, près la ville de ce nom. Dessiné par Lebarbier Jne. — Gravé par Oberkogler. — A Augsbourg dans la Négoc de l'Académie des arts. — Existe coloriée et en noir. — Reproduction d'après la gravure de Lebarbier dans les « Tableaux de la Suisse » de Zurlauben. — Au premier plan, plusieurs personnages sur des barques.  $34\times 21$ .
463. Ansicht der Mittags-Selte des Bieler See's und der Stadt Biel, nach Aberli. — Edité par Buchner à Nuremberg. — Cette vue qui existe en noir et coloriée à la main est, comme la précédente, reproduite d'après les « Tableaux de la Suisse », et non pas d'après Aberli.  $34\times 21$ .
464. Lac de Bienne, à Basle, chez Birmann & Fils. Gravée, fait partie d'une série, porte le No 35.  $14\times 10$ .
465. Lac de Bienne. — Derooy lith. Chapuy del. A Paris, chez Bula, rue St-Jacques No 38. — Lith. de Lemercier, rue du Four, S. G. No 55.  $36\times 23$ . — Belle lithographie avec Jolimont au premier plan ; fait partie des Lacs Suisses dont elle porte le No 7.
466. Lac de Bienne avec l'île de St-Pierre, prise depuis Douane. — Petit dessin à la plume.  $11\times 7\frac{1}{2}$ .
467. Le Convolet (Gufelät). Maison du Couvent de St-Urban, entre Alferme et Tüscherz, démolie à l'occasion de la construction du chemin de fer. 1857. En bistre.  $9\times 10$ .

Voir aussi Nos 2, 18, 19, 29, 65, 67, 111, 155, 198, 215, 706, 707, 708.

#### NIDAU

468. Prospect von der Stadt und Schloss Nydau. — Vue de la Ville et Chateau de Nydau. — E. Gruber delin. — Cum Grat. et Privil. — H. Nöttiger exc. Bern 1742. — Eau forte. — Reproduite dans « Das alte Biel ».
469. Château de Nydau au Canton de Berne, dessiné d'après nature par Aberli. Gravé par A. Zingg (vers 1750).  $20\frac{1}{2}\times 11$ .
470. Vue de Nidau près du lac de Bienne, dessiné par Aberli, gravé par C. G. Güttenberg, avec privilège de LL. EE. de Berne.  $20\times 23$ .
471. Vue de Nidau près du lac de Bienne, dessiné et gravé par J. L. Aberli avec Privilège.  $28\frac{1}{2}\times 19$ .
472. Réduction de la précédente.  $21\frac{1}{2}\times 13\frac{1}{2}$ . — Ces 4 dernières gravures existent aussi coloriées à la main.

473. **A view of Nidau & the lake of Biel.** — Canton of Bern. — London Printend & Pubd. by N. Charter & Co, 33 Fleet, St-Augt. 30. 1823. A. Aglio del. — N. Charter & Co, Lithog. 24×15.  
La vue est prise du même endroit que celle de Aberli. — Fait partie d'une série de jolies estampes en couleur sur papier de Chine, peu connues, dessinées par Aglio, d'après les croquis de C. Bourgeois.
474. **Le Château de Nidau.** — Gouache, par Gottlieb Heidrich, vers 1830. — Catalogue J. Haller, Munich. Juin 1914. 5 1/2×8 1/2.
475. **Schloss Nidau.** — Jolie aquarelle originale; deux barques au premier plan (environ 1840). 18 1/2×13.
476. **Nidau.** — Ville du Canton de Berne. — Petite gravure coloriée, non signée. 10×6.
477. **Nidau.** — Ville du Canton de Berne. — B. 22. — A Zürich, chez Trachsler. — Jolie petite gravure coloriée. 10 1/2×7.
478. **Nidan (sic) sur le lac de Berne (sic).** — Canton de Berne. — Frey, d'après Du Bois. — Lithographie en couleurs. 11 1/2×8 1/2.
479. **Le Château de Nidau.** — **Schloss Nidau.** — Lithographie. — Personnages et barque au premier plan. — Tiré de l'« Album de la Suisse pittoresque », de Weibel-Comtesse, 1838. 20×13.
480. **Nidau.** — Dessiné d'après nature par J. J. Wetzel. — Gravé par J. Suter. — Publié chez Orell, Fuessli & Cie, à Zürich: « Voyage pittoresque aux lacs de Morat, Neuchâtel et Bienne ». 20×17.
481. **Vue de Nidau et de Bienne.** — Arter del. — Hurlimann sc. 10×6 1/2.
482. **Vue du Château de Nidau depuis la porte de Bienne.** — Sans titre, ni signature. — En bistre. — 1850. 22×34.
483. **Château de Nidau avec le port.** — Aquarelle non signée. (1820.) 19×27.  
Voir aussi Nos 69, 70, 738.

#### LUSCHERTZ

484. **Luschertz près du Lac de Bienne, par Aberli.** — Petit in-fo en large, en couleurs.
485. **Luschertz, Near the Lake of Bienne, Switzerland.** — L. Aberlie (sic) pinx. — T. Morris sculp. En couleurs. 54 1/2×36 1/2.

#### ILE DE ST-PIERRE

- L'île de St-Pierre dite l'île de Rousseau, dans le lac de Bienne, à Berne, chez G. Lory & C. Rheiner, peintres, s. d. (vers 1810) in-4o; 56 pp. texte, par E. Wagner, Berne; vignette sur titre, 2 cartes-plans et 10 planches dessinées et gravées par Lafond, Koenig & Lory. — L'ouvrage existe aussi avec texte allemand, 1795. Une autre édition n'a que 8 planches. — Voir pour la description des planches l'« Iconographie de Rousseau » par le comte de Girardin. Nos 820 à 832.**
486. **Vignette du titre.** — J. J. Rousseau, accompagné de son petit chien, dans une barque au milieu du lac. — Ovale. 10×7.

487. Carte du Lac de Bienna et de ses environs.  $15 \times 10 \frac{1}{2}$ .  
488. L'île de St-Pierre ou de J. J. Rousseau dans le lac de Bienna. — Plan de l'île avec indication des contenances en bois, vignes et prés.  $15 \times 10 \frac{1}{2}$ .  
489. Vue de l'île de St-Pierre, prise du rivage de Gerolfingen.  $15 \times 10 \frac{1}{2}$ .  
490. Vue de l'île de St-Pierre, prise à la petite île.  $15 \times 10 \frac{1}{2}$ .  
491. Vue du haut de la terrasse.  $15 \times 10 \frac{1}{2}$ .  
492. La vendange.  $15 \times 10 \frac{1}{2}$ .  
493. La fête pendant la vendange.  $15 \times 10 \frac{1}{2}$ .  
494. Rousseau caressant les enfants du vigneron.  $15 \times 10 \frac{1}{2}$ .  
495. La récolte des fruits.  $15 \times 10 \frac{1}{2}$ .  
496. L'embarquement des lapins.  $15 \times 10 \frac{1}{2}$ .  
497. Rousseau s'enfuit de sa chambre par l'escalier dérobé.  $15 \times 10 \frac{1}{2}$ .  
498. La Chanson d'adieu de Rousseau.  $15 \times 10 \frac{1}{2}$ .

Un « Catalogue des objets d'art, qui sont publiés par C. Rheiner, peintre à Berne », nous apprend que ces 13 planches, gravées et coloriées au pinceau, en beau portefeuille, avec texte, coûtaient 30 Livres, argent de Suisse ; le même ouvrage relié en or, 20 Livres ; l'édition ordinaire, 16 Livres ; tirage en brun, 6 Livres.

499. Am Ufer der Peterinsel. — F. N. König f. 1799. — Au premier plan, un batelier aborde à l'île ; au fond une barque à voile ; effet de pluie et vent.  $15 \frac{1}{2} \times 13$ .  
500. Der Herbstsonntag auf der St-Peterinsel. — F. N. König. — Le pavillon avec de nombreux personnages.  $13 \times 8 \frac{1}{2}$ .  
501. L'escalier du débarcadère, avec famille pêchant à la ligne. — Eau forte, par König, 1799.  $11 \times 9 \frac{1}{2}$ .  
502. Port de l'île de St-Pierre au lac de Bienna. — F. N. König del. — Lith. et impr. en taille douce, de Haller, à Berne. — Barque et deux personnages sortant du port.  $9 \frac{1}{2} \times 10 \frac{1}{2}$ .  
503. Die Schäferey auf der Peterinsel. — F. N. König. 1799.  $11 \times 10$ .  
504. Vue de la maison habitée (sic) par J. J. Rousseau dans l'île St-Pierre.  $14 \times 10$ .  
505. Intérieur de la Chambre de Rousseau à l'île de St-Pierre. — Il s'évade par une trappe afin de se dérober aux visites importunes. A. R. ft. Lithogr. de C. de Last.  $10 \frac{1}{2} \times 14 \frac{1}{2}$ .

Ces deux dernières vues sont tirées des « Habitations de J. J. Rousseau » publié à Paris, en 1819 ; elles sont décrites sous Nos 766 et 767 dans l'« Iconographie de J. J. Rousseau », par le Comte de Girardin.

506. Ire Vue de l'île de St-Pierre sur le lac de Bienna, célèbre par le séjour qu'y fit J. J. Rousseau en 1765. — J. P. Girard, ft. — Superbe peinture à la gouache ; quatre personnages au premier plan.  $52 \times 36$ .  
507. Ilme Vue de l'île de St-Pierre sur le lac de Bienna, etc. — Pendant de la précédente.



508. Première vue de l'isle de St-Pierre sur le lac de Biemme, célèbre par le séjour qu'y fit J. J. Rousseau, en 1765. Hartmann & J. Stuntz fec. 1787, in-fo. — Gravé sur cuivre et colorié à la gouache.  $41\frac{1}{2}\times 27\frac{1}{2}$ .
509. Ilme vue de l'isle de St-Pierre sur le lac de Biemme, etc. — Pendant de la précédente. — On trouve les deux vues ci-dessus avec des dates différentes.
510. Vue de l'isle St-Pierre sur le lac de Biemme. — Stuntz f. 1792. — Aquarelle originale.  $28\frac{1}{2}\times 43\frac{1}{2}$ .
511. Vue de l'île de St-Pierre, prise de l'île des Lapins. — Magnifique peinture à la gouache signée Johan Vogel, 1793.  $41\frac{1}{2}\times 28$ .  
Au premier plan, un homme met un poisson dans un panier que tient une femme ; plus loin, un pêcheur relève son filet.
512. Vue de l'isle St-Pierre. — Aquarelle de Hartmann, signée, 1791. — Antiquitäten-Auktion, Zurich, 1876, No 608.
513. Vue contre l'isle St-Pierre. — Aquarelle de Hartmann, signée, 1804. — Idem, No 603.
514. Vue de l'isle St-Pierre au couchant. — Aquarelle de Hartmann. signée. Idem, No 605.
515. Vue contre les montagnes du Jura, prises sur le bord de l'île St-Pierre au clair de lune. — Cette île est devenue célèbre par le séjour de J. J. Rousseau, 1775. — Peinte par J. Hartmann, Peintre à Biemme, en Suisse, Département du Haut Rhin, 1804.  $28\times 42$ .
516. La même, par Hartmann, à Biemme, 1806. — Gravure coloriée.  $28\times 42$ .
517. Vue de l'isle de St-Pierre sur le Lac de Biemme, prise sur le sommet de la petite Isle des Lapins. — Gravé par Hartmann à Biemme. 1806.  $42\frac{1}{2}\times 28$ .
518. Vue contre l'isle St-Pierre sur le Lac de Biemme, au dessus de Gléresse. — Gravé par Hartmann, à Biemme, 1807. — Belle gravure sur acier, avec l'église de Gléresse au premier plan.  $42\frac{1}{2}\times 28$ .
519. Vue prise sur l'île de St-Pierre. — Au premier plan, le Pavillon et deux grands arbres, autour desquels sont groupés une quarantaine de personnages ; au fond, Cerlier et Jolimont ; à droite, la perspective du lac, depuis Neuveville à la Thièle. — Belle gravure sur acier, coloriée.  $45\times 28\frac{1}{2}$ . — Nous connaissons deux exemplaires, sans titres, ni noms d'auteurs, de cette superbe vue attribuée à Sprünglin.
- 519a. Vue de l'île de St-Pierre sur le Lac de Biemme, du côté de Cerlié et de Neuville (sic), dans le Canton de Berne. Dessinée d'après nature par N. Sprünglin, architecte de LL. EE. de Berne.  
Vue semblable à la précédente, mais avec d'autres personnages ; sur le banc contre le pavillon, un homme et une femme avec des instruments de musique à côté d'eux. — Superbe gravure coloriée.



LITH. A. PROSEAND. PORLENTHUY

AQUARELLE ORIGINALE PAR COURVOISIER-VOISIN (ENVIRON 1810)

N° 520 LE PAVILLON DE L'ILE DE ST-PIERRE, AVEC VUE SUR LE LAC

520. Le pavillon de l'île de St-Pierre vu du nord. — Superbe aquarelle originale par Courvoisier-Voisin, sans titre, ni signature (vers 1810). Au premier plan, au centre, une dame en grand costume de l'époque accompagnée d'un lévrier; d'autres personnages et des enfants sont occupés à faire des jeux. 47×32. (Voir la reproduction.)
521. Vue de l'île de St-Pierre prise de l'église de Gléresse. — Magnifique gravure coloriée, non signée, mais de G. Lory, prise du même endroit que la gravure de Hartmann, avec l'église et le village de Gléresse, au premier plan, à droite 20×19 1/2, — Catal. Expos. Lory, Berne, 1919, No 486. — Reproduite dans la notice « J. J. Rousseau et l'île de St-Pierre », par Arnold Rossel, Moutier, 1903.
522. Vue prise du pavillon de l'île de St-Pierre. — Jolie gravure, non signée, mais de Lory, et publiée vers 1810, chez C. Rheiner, peintre, à Berne. — Au premier plan le pavillon avec des personnages, une vache et des moutons. 28×19.
523. Vue de l'île St-Pierre sur le Lac de Bienne. — Aquarelle originale très fantaisiste, surtout en ce qui concerne la montagne au-dessus de Neuveville et la perspective. — Signé A. Wytt fecit. 1825. 42×28.
524. Île St-Pierre sur le Lac de Bienne. — Extrait de la « Suisse pittoresque » par Alex. Martin, Paris, 1835. 13×10.
525. Île St-Pierre, habitation de J. J. Rousseau, sur le lac de Bienne. — Gravé par Weber. — A Paris, chez Wild, 38, Passage du Saumon. — No 16 des Vues de Suisse. — Existe aussi coloriée à la main. 19×13.
526. St-Peters Island. — Lake of Bienne. — W. H. Bartlett. — G. Richardson. Switzerland, by W. Beattie. — London. 1834—36.
527. Île St-Pierre. (Sur le lac de Bienne). — Peterinsel im Bielersee. — Verlag v. Chr. Krüsi in Basel. — Jolie gravure coloriée, avec trois grandes barques sur le lac, au premier plan; celle du milieu porte sur la voile les lettres U. D. 20×15.
528. Réduction de la vue précédente. — Graf. del. — F. Hirchenhein sc. Hasler & Cie, éditeurs, à Bâle. 11×7 1/2.
529. Île de St-Pierre — Dessiné d'après nature, par J. J. Wetzel. — Gravé par J. Suter. — Publié chez Orell, Fussli & Cie, à Zürich: « Voyage pittoresque aux lacs de Morat, Neuchâtel et Bienne ». 27×19.
530. Vue de l'île de St-Pierre dans le Lac de Bienne. — Canton de Berne. — Chez J. P. Lamy, à Basle, Berne et Lausanne. — Gravure en manière noire, eau teintée bleu-vert. 30×21.
531. Die St.-Peters Insel im Bielersee. — L'île de St-Pierre sur le lac de Bienne. — Frey del. et lith. — Lith. Murger, à Bienne. — J. U. Offenhäuser, Editeur, à Bienne. — Au premier plan, à droite, trois

hommes ; à gauche, sur une barque, quatre dames et deux bateliers. — La même existe aussi coloriée à la main.

39×28 1/2.

532. Lithographie en bleu de l'île de St-Pierre, par un clair de lune ; au premier plan, un homme et une femme dans une barque et deux grands arbres. 31 1/2×22 1/2.
533. L'île de St-Pierre. — Vue prise de la côte méridionale du Lac. — Lithographie H. Furrer ; coloriée. 13 1/2×8.
534. L'île de St-Pierre. — D'après un dessin de M. J. Wolf, à Bienne. — « Album pittoresque », St-Imier. 1894.
535. Ansicht der St.-Peterinsel. — Vue de l'île de St-Pierre. — D'après Photographie. — Lith. Gujer. — Impr. par Ochsner, Bern — Lithographie en long, coloriée, très fidèle. 53×14 1/2.
536. L'île de St-Pierre au lac de Bienne. — St.-Peters-Insul im Bielersee. — B. 27. — Jolie petite gravure coloriée ; fait partie d'une série éditée chez Trachsler, à Zürich. — La même, non coloriée, a été éditée chez Maehly & Schabelitz, à Bâle. 10 1/2×7.
537. Ile de St-Pierre sur le lac de Bienne. — H. Baumann pinx. — J. Sperli sc. à Neuchâtel, chez Jeanneret frères. — Existe aussi coloriée. 16 1/2×11 1/2.
538. Ile de St-Pierre au canton de Berne. — St.-Peterinsel, Canton Bern. — Tirée de l'« Album de la Suisse pittoresque », par Weibel-Comtesse (1845). 17×11 1/2.
539. Ile de St-Pierre. — Jolie petite gravure coloriée ; vue prise depuis l'île des Lapins. — Deux lapins et un grand arbre au premier plan. 8×5 1/2.
540. Ile de St-Pierre. — Petite vue non signée, mais probablement de Baumann de Neuchâtel. — Au premier plan l'île des Lapins avec deux lapins. 7 1/2×5 1/2.
541. L'île de St-Pierre, prise de l'île des Lapins. — Premier plan fantaisiste. Sans titre, ni signature. Gravé à la manière noire. 13 1/2×8 1/2.
542. Ile de St-Pierre. — Lac de Bienne. — Vue prise à l'île des Lapins. — Lith. des Frères Benz, à Bienne. 18 1/2×12 1/2.
543. Vue prise à l'extrémité de l'île de St-Pierre. — Himely del. — Lith. de C. Motté. 15×10.
544. Maison de J. J. Rousseau, sur l'île de St-Pierre au Lac de Bienne. A Basle, chez Birmann & Fils. — Jolie gravure, très fidèle ; quatre personnages sur une barque abordent au premier plan. 14×10 1/2.
545. Ile St-Pierre sur le Lac de Bienne. — Imprimé par Dion. — Gravure sur bois représentant la maison du Receveur avec le débarcadère. Extrait de la « Suisse pittoresque ». 13×10.
546. Trois vues sur la même planche, concernant l'île de St-Pierre ; Bains — Kurhaus (la maison du Receveur) — La Cour (Hof) — Le Pavillon. — Lithographies coloriées. 11×8 1/2.

547. La Chambre de Rousseau. — Lithogr. coloriée, sans nom d'auteur. 10×7.
548. Ile Saint-Pierre. — Habitation de J. J. Rousseau. — Himely, del. et sculp. — Petite pièce in-4o. — Gravée en noir. — Vue de la maison du receveur, prise du port. — Au premier plan, le lac. Vers 1835.
549. Ile de Saint-Pierre — Lac de Biemme — Chambre de J. J. Rousseau. — Petite lithographie (1846). — A droite, une table près d'une fenêtre ; porte d'entrée en face, à côté, un petit bureau ; poêle à gauche à côté, la trappe par laquelle le philosophe échappait aux importuns.
550. Ile de St-Pierre — Lac de Biemme — Cour de la maison. — Petite lithographie (1846) représentant la cour de la maison habitée par Rousseau. — Un nombreux public est assis aux tables dressées dans cette cour.
551. Maison du Receveur. Pl. V.
552. Vue de l'île de St-Pierre depuis la butte des Lapins. Pl. VII.
553. Cave (ancienne Chapelle) dans la maison du Receveur. Pl. IX.
554. Chambre de Rousseau. Pl. X.
555. Plateau des Sorciers (Pavillon). Pl. XIX.
556. Vue est du lac depuis le Sommet de l'île de St-Pierre. Pl. XIX.
- Ces six vues sont des gravures sur bois extraites d'un ouvrage sur l'île de St-Pierre ; Paris, Impr. A. Quantin ; in-4o.
557. Voir aussi : Un séjour à l'île de St-Pierre, publié à l'occasion du Centenaire de J. J. Rousseau, avec 20 planches gravées sur bois. — Texte et gravures par G. Jeanneret ; dessins par Ch. Guillaume. Neuchâtel et Paris, 1878.
558. Auf der Peterinsel im Bielersee wo Rousseau lebte. — Eau forte. — Emanuel de Grouchy del. — J. H. Meyer sc. 8×11.
559. L'île de St-Pierre du Côté de Biemme. — Vue du lac avec barque et moissonneurs. — Aquarelle non signée (1790). 15×23.
- Voir aussi Nos 74, 75, 175, 740, 741, 742.

#### DOUANNE

560. Twann — Gravure sur acier, teintée à l'encre de chine, signée S. W. 1829. — (Samuel Weibel : Die Pfarrhäuser des Kantons Bern) ; et représentant la cure de Douanne. 16 1/2×10. Existe aussi en couleurs.
561. Hôtel de l'Ours à Touanne. — C. Krebs, propriétaire. — Lith. Benz Frères à Biemme. 11 1/2×7 1/2.
562. La Cascade à Douanne au Lac de Biemme — Par Aberli. — Gravure coloriée. 1782. 21×25.
- Voir aussi Nos 700, 701.

#### BIPSCHAL

563. Bipschall au Lac de Biemme. — Canton de Berne. — Petite gravure sur acier, signée C. Wyss f. 1792. 15×9.

LA ROCHE

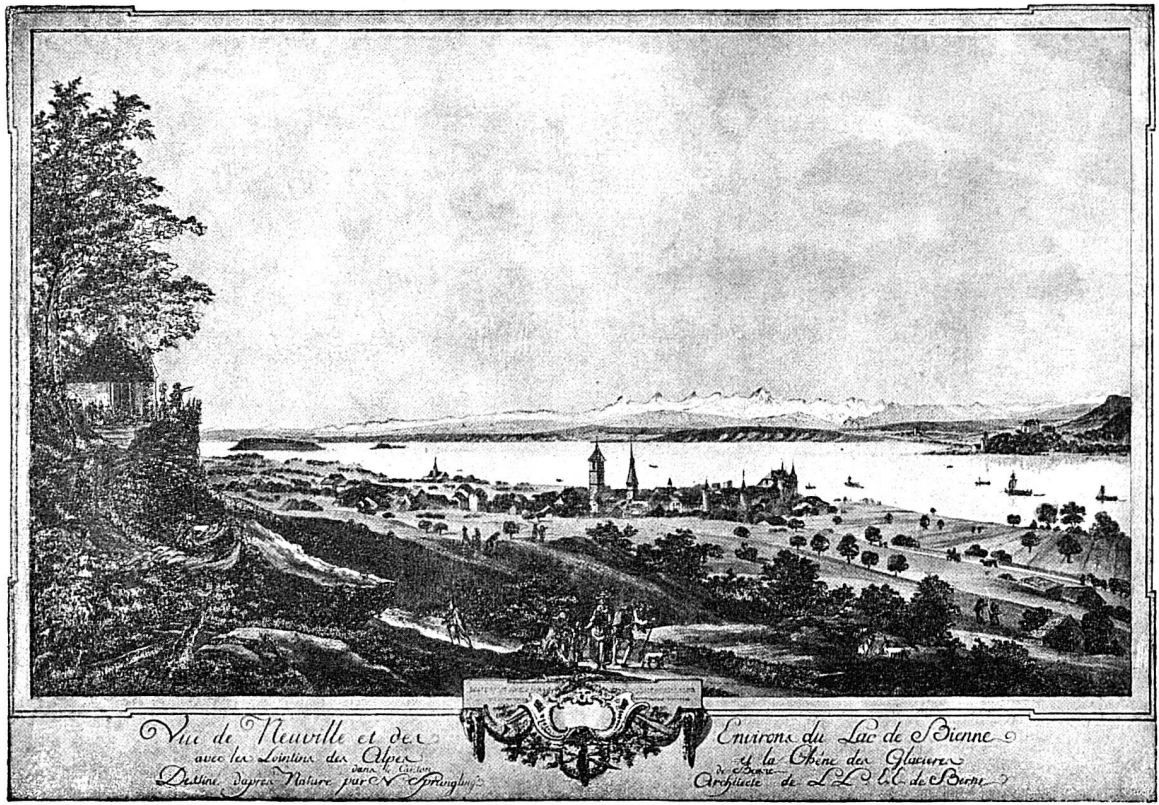
564. **Vue de la Roche entre Bienne et la Neuveville.** — Hartmann sc.  $17\frac{1}{2}\times 12\frac{1}{2}$ .  
565. **La Roche, près de Twann, au Lac de Bienne.** — Gravure sur cuivre, signée C. W. f. (C. Wyss.)  $14\frac{1}{2}\times 19$ .

GLÉRESSE

566. **Ligerts.** — Gravure sur acier, coloriée à l'encre de chine. Signée S. W. f. Sept. 1827. — (Samuel Weibel : Die Pfarrhäuser des Kantons Bern) ; et représentant la cure de Gléresse.  $17\times 10$ . — Existe aussi en couleurs.

NEUVEVILLE

567. **La Neuveville en 1760.** — Tableau conservé à la Maison de ville, reproduit dans « La Neuveville et ses habitants », par J. Germiquet.
568. **Vue de Neuveville et des Environs du Lac de Bienne, avec les loltins des Alpes et la Chène des Glaciers dans le Canton de Berne.** — Dessiné d'après Nature par N. Sprünglin, Architecte de LL. EE. de Berne. — Magnifique gravure sur acier, coloriée ; au premier plan à gauche, un pavillon avec des personnages ; au milieu des groupes de vendangeurs.  $47\times 27\frac{1}{2}$ . (Voir la reproduction.)
569. **La Neuveville.** — Petite gravure, non signée, mais de Courvoisier-Voisin.  $10\frac{1}{2}\times 7$ .
570. **Neuveville.** — Dessiné d'après nature, par J. J. Wetzel. — Gravé par J. Suter. — Lac de Bienne. — Publié par Orell Fussli & Cie, à Zürich : « Voyage pittoresque aux lacs de Morat, Neuchâtel et Bienne ». — Très jolie vue en aquatinte bleutée, avec berger, vaches et chèvres, au premier plan. — Existe aussi coloriée à la main.  $27\frac{1}{2}\times 19$ .
571. **Neuveville.** — Lac de Bienne. — H. Baumann pinx. — J. J. Sperli sc. Très belle gravure en aquatinte. — Vue prise au-dessus du Schlossberg et laissant voir les ruines du château, la ville, le lac, les montagnes et les Alpes dans le fond. Au premier plan, un chasseur assis au pied d'un arbre et deux chiens. — Existe aussi coloriée.  $32\times 23$ .
572. **Neuenstadt am Bieler-See im Canton Bern.** — G. Lory père del. — F. Hegi sc. — Alpenrosen 1824.  $17\times 11$ .
573. **Neuenstadt.** — Gravure au trait représentant la cure. — S. W. F. Décembre 1829. — S. Weibel : « Die Pfarrhäuser des Kantons Bern. »  $17\times 10$ . — Existe aussi en couleurs.
574. **Neuveville.** — A Neuchâtel chez Jeanneret & Borel. — Impr. Lemercier, J. Jacottet, del. et lith. — Lithographie teintée.  $16\times 11$ .
575. **Vue de Neuveville et des environs du Lac de Bienne.** — Gravure sur bois, non signée.  $18\times 12$ .



*Vue de Neuchâtel et des  
avec les Lintons des Alpes  
dans le Canton  
Dessin d'après Nature par N. Sprüngli*

*Environ du Lac de Bièvre  
et la Côte des Glaciers  
de la Bièvre  
Architecte de L.L. de Bernin*

LITH. A. FROSTARD. PORRENTHUY.

GRAVURE COLORIÉE PAR N. SPRÜGLIN (ENVIRON 1770)

N° 568

VUE DE NEUCHÂTEL ET DES ENVIRONS DU LAC DE BIÈVRE

576. **Neuveville.** — Vue prise des Plantées. — J Bonjour pinx. — J. Sperli sc. — A Neuchâtel, chez Jeanneret & Baumann. — Homme et chèvres au premier plan. 17×11<sup>1</sup>/<sub>2</sub>.
577. **Neuveville.** — J. Jacottet del. et lith. — Impr. Lemercier, Paris. — Neuchâtel, chez Jeanneret & Borel. — Lithographie teintée en brun et bleu. 16×11.
578. **Neuveville,** — C. Burkhardt sc. — A Neuchâtel, chez Baumann, Peters & Cie. — Petite lithographie finement coloriée à la main. 8×5<sup>1</sup>/<sub>2</sub>.
579. **Le Quai de la Neuveville, Ct. de Berne, non signée.** — Lithographie sur fond bistre, très fidèle. — Au premier plan, sur le lac une barque à voile. 19×13.
580. **Maison d'éducation de Jeunes demoiselles, sous la direction de M. et Mme Peter-Quillet à Neuveville près Neuchâtel (Suisse).** — Lith. G. Bauer à Bienne. 12×7.
581. **Pensionnat Peter à Neuveville, Canton de Berne, près de Neuchâtel.** — Ls. Couleru del. — Lithographie. 17×11<sup>1</sup>/<sub>2</sub>.
582. **Neuveville et le Schlossberg.** — D'après un dessin de J. Wolf à Bienne. — Album pittoresque, St-Imier. 1894.
583. **Le Schlossberg et Neuveville.** — D'après une aquarelle d'Albert Kauw, 1671, reproduite par Gobat : Histoire de la Suisse.
584. **Le Schlossberg en 1760.** — Tableau conservé à l'Hôtel de Ville, reproduit dans « La Neuveville et ses habitants » par J. Germiquet.
585. **Le Château du Schlossberg (Neuveville).** — D'après un relief de M. A. Biétrix. — Planche lithographique, par A. Bachelin, dans le « Musée neuchâtelois ». Année 1881.
586. **Château de Schlossberg avant 1788.** — Dessin lithographique au trait. — Coup d'œil sur les travaux de la Société jurassienne d'Emulation, 1854. 22<sup>1</sup>/<sub>2</sub>×17.
587. **Le Château de Schlossberg avant 1788.** — Phototyp. Gebr. C. N. Benzinger. (Vautrey.) 13<sup>1</sup>/<sub>2</sub>×12<sup>1</sup>/<sub>2</sub>.
588. **Die Feste Schlossberg bei Neüenstadt am Bieler-See.** — Mlle R. Osterwald del. — D. Burgdorfer sculp. — Alpenrosen 1829. 6<sup>1</sup>/<sub>2</sub>×10<sup>1</sup>/<sub>2</sub>.

Voir aussi No 702, 739.

#### SAINT-JEAN

589. **L'Isle St-Jean près du Lac de Bienne.** — Petite gravure coloriée non signée, mais de Aeberli. 17×8<sup>1</sup>/<sub>2</sub>.

#### CERLIER

590. **Vue de Cerlier et du Lac de Bienne, dessiné et gravé par J. L. Aberli avec privilège.** — Magnifique gravure ; existe en couleurs et en noir. Au premier plan, un homme, une femme et un jeune garçon assis au bord du chemin. 50×32.



591. **Le Château de Cerlier**, par Aberli. — Vue prise d'un autre côté que la précédente ; un homme, une femme et un chien au premier plan.  $16\frac{1}{2}\times 8\frac{1}{2}$ . Existe en noir et en couleurs.
592. **Vue de Cerlier et du lac de Bienna**, à Augsbourg dans le Nègoce de l'Académie des Arts. — Dessiné par Aberli. — Gravé par C. Ulmer, Coloriée. Copie du No 590.  $33\times 20$ .
593. **Ansicht von Cerlier und vom Bieler-See**. — Nach Aberli, bei G. P. Buchner in Nürnberg. — Belle gravure finement coloriée à la main. Copie du No 590.  $34\times 20\frac{1}{2}$ .
594. **Cerlier au bord du lac de Bienna**. — Erlach, im Canton Bern. B. 11. — Jolie petite gravure coloriée ; fait partie d'une série éditée chez Trachsler à Zürich.  $10\frac{1}{2}\times 7$ .
595. La même non coloriée et l'inscription : **Erlach-Cerlier**.
596. **Cerlier**. — Dessiné d'après nature par J. J. Wetzel. — Gravé par J. Suter. — Publié par Orell, Fuessli & Comp., à Zürich : « Voyage pittoresque aux lacs de Morat, Neuchâtel et Bienna ».  $27\times 19$ .

Voir aussi 743.

#### SUTZ

597. **Eglise de Sutz avec une partie du Lac de Bienna**. — Petite gouache par Gottlieb Heidrich, vers 1830.  $6\times 12$ .

### L'ERGUEL

#### LE CHATEAU D'ERGUEL

598. **Erguel (Bern)**. — Vue des ruines du Château d'Erguel, gravée en lithographie sur fond bistre, non signée.  $17\frac{1}{2}\times 12\frac{1}{2}$ . Tiré de « Ansichten von Burgen und Schlössern », par J. F. Wagner, Bern. — Verlag des lithograph. Anstalt, 1840.
599. **Le Château d'Erguel au XIIIe siècle** — 3 photographies, format  $22\times 17$ , d'un relief fait par A. Biétrix.
600. **Le Château d'Erguel**. — Dessin de J. Morax, d'après une reconstitution de A. Biétrix, reproduit par Gobat : Histoire de la Suisse.

#### ST-IMIER

601. **St-Imier**. — Tableau à l'huile représentant le village de St-Imier au commencement du XIXe siècle.
602. Reproduction lithographique du tableau ci-dessus, sans titre, mais signé B. Lüthart.  $25\times 20$ .
603. **Eglise catholique de St-Imier**, del. et lith. S. Adler. — Lith. Jacob, St-Imier.  $14\times 11\frac{1}{2}$ .
604. **Inauguration de la ligne du Jura bernois**. — Souvenir du 29 Avril 1874. — G. Roux, comp. — G. Müller lith. — Imp. lith. Hindermann

& Siebenmann, Zürich. — F. Widmer, Lorraine, Berne. — Imprimé en sépia. — Au centre une vue de la gare de St-Imier avec l'arrivée du train d'inauguration, entourée de 8 autres vues représentant Reuchenette, Pierre-Pertuis, les Convers, Rondchâtel, Taubenloch, Friedliswart (Frinvillier) Taubenloch et Tournedos.  $44\frac{1}{2}\times 34$ .

#### LE TORRENT

605. **Les trois ponts du Torrent.** — Tableau à l'huile par Julien Calame. — Les ponts de l'ancienne route, de la nouvelle et du chemin de fer sont superposés et portent les dates de 1775, 1866 et 1873.
606. Gravure sur bois reproduisant le tableau ci-dessus dans le « Jura bernois » par E. Schüler.

#### COURTELARY

607. **Courtelari dans le Val de St-Imier.** — **Courtelari im St-Immer-Thal.** — Lithographie non signée, dans un encadrement fait de fleurs, de dauphins et de jets d'eau. — Tiré de l'« Album de la Suisse » de Weibel-Comtesse, 1845.  $17\frac{1}{2}\times 11\frac{1}{2}$ .

#### TRAMELAN

608. **Tramelan-dessus en 1829,** d'après une aquarelle de Joseph Muller. — Copié par L.-A. Mœglin. — Lith. et Impr. Gendre, Neuchâtel.  $48\times 31$ .

#### FRANCHES-MONTAGNES

609. **Faces géométriques du Château baillival de Saignelégier,** Canton de Berne, 1824. — Echelle d'un à 200. — Joli dessin à la plume et en couleurs faisant voir les quatre faces du bâtiment ; non signé.  $45\times 26$ .
610. **Village des Bois,** d'après un dessin de Ed. Jeanmaire. — Album pittoresque, St-Imier. 1894.  $18\frac{1}{2}\times 14$ .
- 610a. **Le Moulin de la Mort sur les Bords du Doubs.** — Hartmann fc. — Gravure sur acier.  $27\times 25$  ;  $17\frac{1}{2}\times 12\frac{1}{2}$ .
611. **Le Moulin de la Mort,** d'après un dessin de Ed. Jeanmaire. — Album pittoresque, St-Imier. 1894.  $17\frac{1}{2}\times 13$ .
612. **Le Moulin de la Mort au Doubs.** — Gravure sur bois dans « Le Jura bernois » par E. Schuler, Bienne. 1877.  $12\times 8$ .
613. **Biez d'Etoz au Doubs,** Frontière de la Franche Comté. — Gravure sur acier. — Hartmann fc.  $17\frac{1}{2}\times 12\frac{1}{2}$ .
614. **La Goule,** d'après un dessin de R. Kiener, à St-Imier, 1893. — Album pittoresque, St-Imier. 1894.  $17\frac{1}{2}\times 14$ .

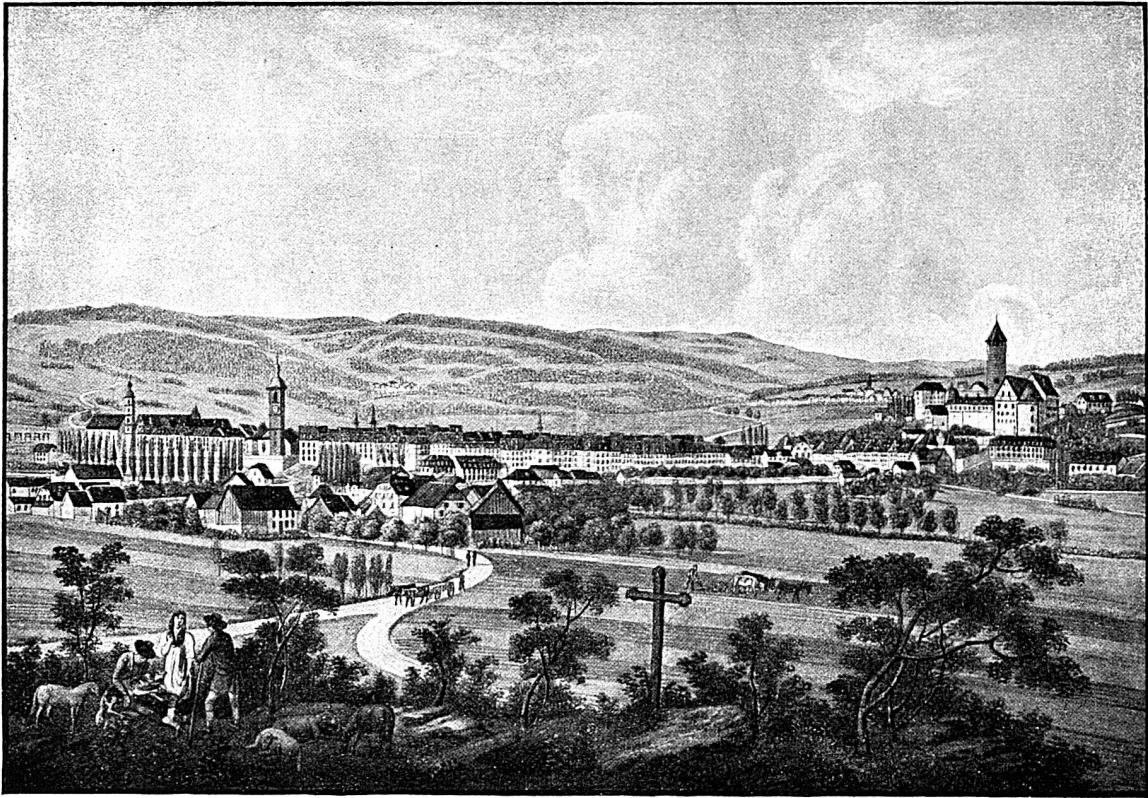
## BELLELAY ET LA VALLÉE DE LA SORNE

615. Bellelay. Vue de l'Abbaye et de ses dépendances. — 1. L'Eglise. 2. L'Abbaye. 3. Le Pensionnat. 4. La Forge. 5. La Remise. 6. Tannerie. 7. Petite Salle de musique. 8. Moulin et Boulangerie. 9. Tuilerie. 10. Auberge. 11. Grange et écurie de l'auberge. 12. Hôpital, granges et écuries. 13. Moulin de la Rouge-Eau. — Jules Juillerat fecit. — Lith. E. Simon à Strasbourg.  $42\frac{1}{2}\times 31$ .
616. L'Abbaye de Bellelay, avant sa destruction. — D'après un tableau au Musée de l'école cantonale de Porrentruy, reproduit par Gobat : Histoire de la Suisse.
617. Bellelay. — Vue de l'Abbaye et de ses dépendances. — Lith. non signée. — D'après Juillerat. — Planche des Actes de la Société jurassienne d'Emulation, 1857. (Voir page 161)  $21\times 16$ .
618. L'abbaye de Bellelay. — D'après le dessin de Juillerat. (Vautrey.)  $13\frac{1}{2}\times 9\frac{1}{2}$ .
619. Le Couvent de Bellelay — D'après un dessin de R. Kiener, à St-Imier. Album pittoresque, St-Imier. 1894.
620. L'abbaye de Bellelay dans son état actuel. (Vautrey.)  $11\times 6$ .
621. Les gorges du Pichoux. — D'après un dessin de R. Kiener à St-Imier. — Album pittoresque, St-Imier. 1894.  $23\frac{1}{2}\times 13$ .
- Voir aussi Nos 148, 149, 150, 737 et pour Undervillier Nos 152, 153.

## L'AJOIE, PORRENTRUY, ST-URSANNE

### PORRENTRUY

622. Pourrentrout-Bruntrut. — Porrentruy au XVIIe siècle. — Topographia Alsatie, de Merian, 1643.
623. Bruntrut. — Petite gravure non signée, représentant le château et la ville de Porrentruy, au XVIIe siècle.  $11\times 6$ .
624. Château de Porrentruy au XVIIe siècle. — (Vautrey.)  $13\frac{1}{2}\times 10$ .
625. Château de Porrentruy au XVIIe siècle. — Dessin de J. Morax. — D'après un tableau à l'huile de l'époque, reproduit par Gobat : Histoire de la Suisse.
626. Le château de Porrentruy d'après un tableau du XVIIe siècle, après les restaurations du Prince de Blarer. (Vautrey.)  $13\frac{1}{2}\times 10$ .
627. Prospect des Hochfürstlichen Residenz-Schloss und der Statt Bruntrut. Petite gravure ; on y a inscrit à la plume la date : 1737.
628. Prospect des Hochfürst. Residenz-Schloss und der Statt Pruntrut. — La ville et le château de Porrentruy, résidence des princes-évêques de Bâle. — D'après une gravure du XVIIIe siècle. (Vautrey.)  $19\frac{1}{2}\times 10$ .



LITH. A. PROGRAND. PORRENTUUY

AQUARELLE ORIGINALE PAR D. A. SCHMIDT (ENVIRON 1840)

N° 629

VUE DE LA VILLE DE PORRENTUUY  
PRISE AU-DESSUS DE LA CHAPELLE DE LORETTE

629. **Vue de la Ville de Porrentruy**, prise au dessus de la Chapelle de Lorette. Très belle aquarelle originale signée D. A. Schmidt fecit. — Au premier plan, groupe de personnages et de brebis, attelages, etc. 39×27. (Voir la reproduction.)
630. **Porrentruy en 1788.** — Avec armoiries de l'Evêché et de la Ville. (Vautrey.) 13×4<sup>1</sup>/<sub>2</sub>.
631. **Plan de la Ville de Porrentruy pendant le premier quart du XIX<sup>e</sup> siècle** Impr.-Lithogr. de C. & N. Benziger frères, Einsiedeln (Suisse). Vautrey : Histoire des Evêques de Bâle. 27<sup>1</sup>/<sub>2</sub>×24<sup>1</sup>/<sub>2</sub>.
632. **Vue de Porrentruy**, — Lith. Aug. Pernot, Porrentruy. 17×13.
633. **Porrentruy.** — Petite lithographie signée HM. 10<sup>1</sup>/<sub>2</sub>×5<sup>1</sup>/<sub>2</sub>.
634. **Vue du Château de Porrentruy.** — Dessiné par L. Lapaire. 1824. — Impr.-Lith. de L. L. à Porrentruy. 20<sup>1</sup>/<sub>2</sub>×14.
635. **Vue d'une partie du Collège de Porrentruy.** — Dessiné par L. Lapaire, 1824. — Impr.-lith. de L. L. à Porrentruy. 21<sup>1</sup>/<sub>2</sub>×14.
636. **Vue du Couvent des Ursulines de Porrentruy**, prise du Salon de travail de Monseigneur Hornstein, à la Cure de Porrentruy. — Dessiné d'après nature par Achille Schirmer. — Avril 1886. — Dessin à la plume et à l'encre de chine. 20<sup>1</sup>/<sub>2</sub>×13<sup>1</sup>/<sub>2</sub>.
637. **Vue du Collège et du Séminaire de Porrentruy.** — Dessin à la plume et lavé à l'encre de Chine, signé A. S. (A. Schirmer). 20<sup>1</sup>/<sub>2</sub>×13<sup>1</sup>/<sub>2</sub>.
638. **Chapelle de N.-Dame de Lorette à Porrentruy.** — Dessin à la plume et à l'encre de Chine, signé Ach. Schirmer. 17<sup>1</sup>/<sub>2</sub>×11<sup>1</sup>/<sub>2</sub>.
639. **La Comète de 1843 à Porrentruy et La Comète de 1858**, par A. Schirmer. (L'auteur a pris deux vues lithographiques de Porrentruy et les a coloriées de façon à obtenir un effet de nuit avec le ciel étoilé et la comète. 24×13<sup>1</sup>/<sub>2</sub>.
640. **Collège et Séminaire bâtis par l'évêque Christophe de Blarer.** — (Vautrey.) — 13<sup>1</sup>/<sub>2</sub>×8<sup>1</sup>/<sub>2</sub>.
641. **L'Eglise du Collège de Porrentruy.** — Planche du siècle dernier. (Vautrey.) 9×6<sup>1</sup>/<sub>2</sub>.
642. **Le Couvent des Ursulines de Porrentruy.** — (Vautrey.) — 13<sup>1</sup>/<sub>2</sub>×8<sup>1</sup>/<sub>2</sub>.
643. **L'Eglise St-Germain à Porrentruy.** — Phototyp. C. & N. Benziger frères. (Vautrey.) 10×9.
644. **Portail de l'église de Porrentruy au XIV<sup>m</sup>e siècle.** (Vautrey.)
645. **Hôtel des Halles à Porrentruy.** — Siège de l'une des sous-préfectures du Département du Haut-Rhin. — Voir Rossel : « Histoire du Jura bernois ».
646. **Le Palais de Gléresse à Porrentruy.** — Voir Rossel : « Histoire du Jura bernois ».
647. **La chapelle de Lorette à Porrentruy.** — (Vautrey.) 13×8.  
Voir aussi Nos 71, 711, 712 713, 714, 715, 716, 717, 718, 719, 744.

COURGENAY

648. La maison de Pierre Pequignat. — (Vautrey.)  $10\frac{1}{2}\times 7$ .

ST-URSANNE

649. Saint-Ursanne, vers 1580. — Dessin lithographique non signé. — Copié de la « Chronique de Bâle » par Wurstiesen.  $29\frac{1}{2}\times 21$ .
650. Saint-Ursanne au siècle dernier, d'après le tableau du maître-autel de l'église de St-Ursanne. — (Vautrey.)  $13\times 9$ .
651. St-Ursanne. — Bern. — Vue de la porte de l'Ouest (porte de St-Paul ou de Porrentruy) avec l'église, la grotte de St-Ursanne et les ruines du château. — Gravure en lithographie, sur fond bistre, non signée. — Tiré de : « Ansichten von Burgen und Schlössern ». — J. F. Wagner, Bern. 1840.  $17\frac{1}{2}\times 12\frac{1}{2}$ .
652. Saint-Ursanne. — D'après un dessin de G. A. Châtelain à Porrentruy. Album pittoresque, St-Imier. 1894.  $17\frac{1}{2}\times 12$ .
653. Vue de l'ancien Cloître de l'église de St-Ursanne. — (Vautrey.)  $9\frac{1}{2}\times 7$ .
654. Le Portail de l'église de St-Ursanne. — (Vautrey.)  $11\frac{1}{2}\times 9\frac{1}{2}$ .
655. Eglise de Saint-Ursanne. — Portail Sud. — (Vautrey.)  $13\times 9$ .

BELLEFONTAINE

656. Bellefontaine. — (Vautrey.)  $9\frac{1}{2}\times 6\frac{1}{2}$ .

LES RANGIERS

657. La Caserne de la 72<sup>me</sup> (de Genève) aux Rangiers. — Scène de l'occupation des frontières, 1871. — Lithographie, fond bistre, signée A. B. 71. — Impr. Pilet & Cougnard. — Devant la maison du corps de garde, un carabinier est en faction, d'autres jouent aux cartes à une table,  $23\frac{1}{2}\times 14\frac{1}{2}$ .
658. Les Rangiers. — Groupe de maisons. — Signée comme la précédente.  $23\frac{1}{2}\times 14\frac{1}{2}$ .

ASUEL

659. Le Château d'Asuel aux XIV<sup>me</sup> et XV<sup>me</sup> siècle. — Maquette par A. Biérix et H. Dietlin ; au Musée historique de Bâle.
660. Ruines du Château d'Asuel. — Ancien Evêché de Bâle, d'après M. A. Gandon. — Dessin lithographique signé A. B. (Bachelin). — Lith. H. Furrer. — Planche du Musée neuchâtelois. — Année 1867.  $24\times 15$ .
661. Asuel près Porrentruy. — Gravure sur bois dans « Le Jura bernois », par E. Schuler, Bienne. 1877.  $10\times 9$ .

662. Essai de restauration du Château d'Asuel. — Côté Ouest. — Côté Est. — Vautrey.  $13 \times 4\frac{1}{2}$ .

PLEUJOUSE

663. Le Château de Pleujouse au XIV<sup>m</sup>e siècle. — D'après un relief de Biétrix.  
664. Essai de restauration du Château de Pleujouse. — Côté Nord. — Côté Sud. (Vautrey.)  $13 \times 5$ .  
Voir aussi Nos 720, 744.

MISÈREZ

665. L'église de Miserez. — Phototyp. C. & N. Benziger frères. — (Vautrey.)  $10 \times 9$ .  
Voir aussi No 731.

MIÉCOURT

666. Le Château de Miécourt après l'incendie. — (Vautrey.)  $10 \times 7$ .

COEUVÉ

667. Le Château de Coeuve. — (Vautrey.)  $9\frac{1}{2} \times 6\frac{1}{2}$ .  
Voir aussi No 729.

MILANDRE

668. Vue du Château de Milandre. — Gravure sur bois signée J. B. (J. Blazer.)  
Nouvel Almanach du Jura bernois. 1842.  
669. Ruines du Château de Milandre. — (Vautrey.)  $9 \times 6\frac{1}{2}$ .  
670. Grottes de Milandre. — Sept planches, en phototypie. — Actes de la Société Jurassienne d'Emulation. 1889.

RÉCLÈRE

671. Les Grottes de Réclère. — D'après un dessin de G. A. Chatelain à Porrentruy. — Album pittoresque, St-Imier. 1894.  
Voir aussi No 724.

DAMVANT

672. Damvant. — 1870—1871. — Dessiné et lith. par G. Annen. — Impr. Pilet & Cougnard. — Dessin lithographique représentant l'église et des militaires suisses pendant l'occupation des frontières.  $27\frac{1}{2} \times 22\frac{1}{2}$ .  
Voir aussi No 722.

ROCHE D'OR

673. Etat actuel du Château de Roche d'Or. — (Vautrey.)  $9\frac{1}{2} \times 6\frac{1}{2}$ .

## VUES DIVERSES

Nous donnons ici quelques vues de localités et châteaux qui sortent des limites que nous nous sommes tracées, vu l'intérêt qu'elles présentent au point de vue de l'histoire de l'ancien évêché de Bâle.

### BALDENSTEIN

674. *Aussicht nach Baldenstein.* — *Vue de Baldenstein.* — G. Primavesi del. et sculpt. — Eau forte ; porte le No 21. — Baldenstein, dans les Grisons, est le lieu d'origine de la famille de Rink qui fournit trois princes-évêques de Bâle.  $25\frac{1}{2}\times 17$ .

### NEU-FALKENSTEIN

675. *Neu Feilchenstein (Falkenstein).* — Lithographie teintée, non signée mais fait partie d'une série de gravures de Pfyffer.  $22\times 14\frac{1}{2}$
676. *Château de Falkenstein.* — Canton de Soleure. — D'après les dessins de Mlle Henr. Chavannes. — Lithographie.  $12\times 9$ .
677. *Château de Falkenstein.* — Canton de Soleure. — *Schloss Falkenstein.* — Solothurn. — Winterlin pinx. — J. J. Tanner sculp. — Verlag von Chr. Krusi in Basel. — Très belle gravure en aquatinte. Falkenstein, dans le Canton de Soleure était un fief de l'évêché de Bâle.  $21\times 15$ .

Voir aussi Nos 5, 32, 33.

### HOMBURG

678. *Château de Hombourg au XVIII<sup>me</sup> siècle.* — (Vautrey.)  $13\frac{1}{2}\times 5\frac{1}{2}$ .
679. *Ammt Hombourg.* — Carte du district de Hombourg avec une vue du Château.  $18\times 18$ .
680. *Le Château de Hombourg.* — Maquette au Musée historique de Bâle. — Ce château, situé dans le Canton de Bâle-Campagne était le lieu d'origine de l'évêque Rodolphe de Homburg.

Voir aussi No 9

### RAMSTEIN

681. *Le Château de Ramstein, en 1755.* — (Vautrey.)  $13\times 8$ .
682. *Schloss Ramstein und Dorf Bretzwoll.* — E. Büchel del. — J. Rod. Holzhalb sculp. Zürich.  $18\times 12\frac{1}{2}$ .
683. *Ramstein.* — Lithographie teintée, signée N. v. Pfyffer.  $23\times 14\frac{1}{2}$ .  
Le château est le berceau de la famille de Ramstein qui fournit les évêques de Bâle, Imier et Beat-Albert.

Voir aussi No 10.



### ROETHELN

684. Château de Rötheln, grand duché de Bâle. — Winterlin pinxt. — J. J. Tanner sculpt. — Verlag von Chr. Krüsi in Basel.  
20<sup>1</sup>/<sub>2</sub>×15<sup>1</sup>/<sub>2</sub>.
685. Le Château de Rötheln en 1653. — (Vautrey.) 13<sup>1</sup>/<sub>2</sub>×6<sup>1</sup>/<sub>2</sub>.  
La famille noble de Rötheln fournit à l'évêché le prince-évêque Luthold (1192—1213).

### THIERSTEIN

686. Château de Thierstein. — Canton de Soleure. — H. Maurer d'après Winterlin. — Lith. de Hasler & Cie, à Basle. 21×15<sup>1</sup>/<sub>2</sub>.
687. Château de Thierstein dans le canton de Soleure. — Reproduction de la Topographie de Herrliberger. — (Vautrey.) 13×8<sup>1</sup>/<sub>2</sub>.
688. Tierstein. — Lithographie teintée, non signée, mais fait partie d'une série de gravures de Pfyffer. 22×15.  
Le château, dans le Canton de Soleure, était la résidence des Comtes de Thierstein.

Voir aussi Nos 34, 162.

### WARTENSEE

689. Das Schloss Warten-See. — Ist das Stammhauss der Edlen Barreren, aus denn Considerable Leuth erwachsen, liegt zwischen Roschach am Boden-See und dem Reichnthal, NB, est ist dermahlen in abnemmen. — Ieremias Wolff exc. Aug. Vind. — Cum Pr. S. C. Maj. 29×17.
690. Le Château de Wartensee dans son état actuel. — (Vautrey.) 13<sup>1</sup>/<sub>2</sub>×8.  
Le Château de Wartensee dans le Canton de St-Gall, est le lieu d'origine du prince-évêque de Bâle, Christophe Blarer de Wartensee.

### CARTES

691. Alsatia antiqua usque ad seculum V. — Schœpflin « Alsatia illustrata » tome I. — Carte représentant l'Alsace et la Rauracie ; elle est reproduite dans Vautrey.
692. La Rauracie d'après la carte théodosienne, du IV<sup>me</sup> siècle. — Reproduite dans Vautrey.
693. L'ancien diocèse de Bâle. — Trouillat : Monuments de l'ancien évêché de Bâle. 35×29.
694. La Principauté de Porrentruy au XVIII<sup>me</sup> siècle. — Vautrey. 34×26.
695. Route de Bâle à Bienne, par la Vallée de Moutier et Pierre Pertuis dans l'Evêché de Bâle, 1788. — Course de Bâle à Bienne, Bridel. Bâle, 1789.

696. Prospectus pour l'Abrégé de l'histoire et de la Statistique du ci-devant Evêché de Bâle, réuni à l'empire français. — Colmar, de l'imprimerie de la Préfecture. — Accompagné d'une carte montrant la division du pays en 1790. 45×33.
697. Carte du ci-devant Evêché de Bâle. — Echelle de cinq heures de chemin. Abrégé de l'histoire et de la statistique du ci-devant Evêché de Bâle, par Charles-Ferd. Morel, Strasbourg, 1813.
698. Carte de la route de Bâle à Bienne. — N. s. et s. d. 35×14.
699. Carte de l'ancien évêché de Bâle réuni aux Cantons de Berne, Bâle et Neuchâtel, levée de 1815 à 1819, dédiée à Leurs Excellences de la Ville et République de Berne, par A. J. Buchwalder, Officier du Génie et de la Confédération helvétique. Paris.

## SUPPLÉMENT

700. Vue d'une partie de la chute d'eau à Douanne dans le canton de Berne. — Dédiée à Monsieur Fischer d'Oberried, Membre du Conseil Souverain de la Ville et République de Berne et Intendant général des Postes (avec armoiries). — Dessiné d'après nature et gravé par B. A. Dunker. — Le Dessin original est au cabinet de Monsieur Fischer. — Par son très humble et très obéissant Serviteur B. A. Dunker. 32×27.
701. Seconde partie de la Chute d'eau à Douanne dans le Canton de Berne. — Dédiée à Monsieur Sinner de Balaïgue, Membre du Conseil Souverain de la Ville et République de Berne. — Dunker del. et sculp. 1775. — Du Cabinet de Monsieur Fischer par son très humble et très obéissant Serviteur B. A. Dunker (avec armoiries).  
(Deux très belles gravures coloriées.) 32×27.
702. Vue d'une Ruine à la Neuveville sur les bords du lac de Bienne, Canton de Berne, avec la grande route contre Neuchâtel, peinte par J. Hartmann, peintre à Lucens, Canton de Vaud, 1818. — Magnifique et grande aquarelle originale, représentant les ruines du Schlossberg prises du sud-ouest. — Personnages et cavalier au premier plan. 60×41.
703. Vue de la cataracte de la Suze à Rondchâtel, dans l'Erguel, à une lieue de Bienne, Canton de Berne. — Aquarelle originale faisant pendant à la précédente et portant aussi au dos l'annotation : peinte par Jean Hartmann, peintre à Lucens, 1818. 60×41.  
Hartmann se retira dans le Canton de Vaud où il mourut en 1830.

704. **Mönchenstein** au Canton de Bâle. — Au premier plan, 3 pêcheurs au bord de la Birse. — A. Benz del. — F. Hegi sc.  $7 \times 10^{1/2}$ .  
Fait partie des « Trachslers Schweizeransichten » Appenzeller, No 282.
705. **Le Château de Birseck** au Canton de Bâle. — Au premier plan un berger et deux ânes. — A. Benz del. 820. — F. Hegi sc. — Fait partie des « Trachslers Schweizeransichten » Appenzeller, No 283.
- 705a. **Schloss Birseck**. — Château de Birseck. — Canton Basel. — Comme la précédente.
706. **Vue sur le Lac de Bienna** prise de l'Isle de St-Pierre dans le Canton de Berne. — G. Lory del. et sc. in-fo. — Superbe vue en couleurs.
707. **Ire Vue de Bienna**. — J. P. Girard fecit. — Belle lithographie.  $42 \times 29$
708. **Ilme Vue de Bienna**. — J. P. Girard fecit. — Pendant de la précédente.
709. **Vue de l'Île de St-Pierre**, par Lory. — Vue prise depuis le pavillon contre Neuveville et Cerlier. — Gravure coloriée.  $35 \times 49$ .  
No 32 du Catalogue de l'Exposition Lory, 1919, par C. de Mandach.
710. **Delémont**. — Juillerat del. — F. Hegi sc. — Planche des « Essais statistiques sur le Canton de Berne », suite de l'Almanach helvétique. 1821.  $13^{1/2} \times 8^{1/2}$ .
711. **Porrentruy**. — Juillerat del. — F. Hegi sc. — Planche des « Essais statistiques sur le Canton de Berne », suite de l'Almanach helvétique. 1821.  $13^{1/2} \times 8^{1/2}$ .
712. **Vue de Porrentruy, prise de la Combemène**. — Peint et lithographié par A. Schirmer. — Lith. V. Michel à Porrentruy. 1853. — Lithographie coloriée.  $50 \times 31^{1/2}$ .
713. **Vue de Porrentruy, (prise de la Perche)**. — Dessiné et lith. par Aug. Feusier. — Lith. Frères Feusier, Porrentruy. 1853. — Coloriée.  $45 \times 28$ .
714. **Vue de Porrentruy, prise du côté du Levant**. — Lith. Feusier & Pernot, Porrentruy. — Dessiné d'ap. nature et lith. par Aug. Feusier. 1857. — Coloriée.  $39 \times 23$ .
715. **Porrentruy**. — Franche-Comté. — Lith. de Engelmann, rue du Faub. Montmartre 6. — Villeneuve, 1828. — Lith. en noir.  $28 \times 19$ .
716. **Vue de l'Étang devant la Ville, être [sic] la Ville et l'Allée des Sôpirs [sic]**. Simon. 1801. — Coloriée.  $18^{1/2} \times 27$ .

Collection de petites vues, format environ  $9^{1/2} \times 6^{1/2}$  cm ; aquarelles originales par Achillé Schirmer :

717. **Vue de Porrentruy prise de la Combe-Menne en 1854.**
718. **Idem, prise de la Vignatte.**
719. **Idem, prise du Creugenat.**
720. **Le Château de Pleujouse.**
721. **Rocourt et Grandfontaine.**
722. **Damvant.**

723. Le Fort du Lomont vu de la hauteur de Damvant.  
 724. Réclère. 725. Fahy.  
 726. Vue de Bure en venant de Fahy, sept. 1885. 727. A Lugnez.  
 728. A Dampheux. 729. Coeuve, Dampheux.  
 730. Mormont. 731. Miserez.  
 732. Alle 1. 733. Alle 2.  
 734. Alle 3. 735. Monnat.  
 736. Seleute.
737. Cascade de la Sorne dans le défilé du Pichoux. — Evêché de Bâle. — Peinture à l'huile sur carton, signée Oudin. 1791. — Vue prise du même endroit que celle du No 149. 29×45.  
 738. Reproduction en lithographie, non signée, du No 468 : Vue de la Ville et Château de Nidau par Gruber et Nöttiger. 20×16.  
 739. Le Schlossberg et Neuveville. — D'après une aquarelle de Albert Kauw. 1671. — Reproduite dans l'Histoire de la Suisse de Gobat.  
 740. Vue de l'isle de Rousseau prise au rivage de Gerolfingen. — D. Lafon fec. — Vue d'une partie du lac avec l'île. — Une barque aborde au rivage près d'une ferme couverte de chaume. — Reproduite dans l'Histoire de la Suisse de Gobat.  
 741. Ire Vue de l'Isle de St-Pierre sur le lac de Bienne, peint par Stunz. — Au premier plan, une barque et des personnages, 36<sup>1</sup>/<sub>2</sub>×17<sup>1</sup>/<sub>2</sub>.  
 742. Ilme Vue de l'Isle de St-Pierre sur le lac de Bienne, peint par Stunz. 36<sup>1</sup>/<sub>2</sub>×17<sup>1</sup>/<sub>2</sub>.  
 743. Cerlier au bord du lac de Bienne. — N. s. — Vue prise du nord, en couleurs. 22×13<sup>1</sup>/<sub>2</sub>.  
 744. Ansichten sämtlicher Burgen, Schlösser und Ruinen der Schweiz nach der Natur gezeichnet von Joh. Fried. Wagner, mit erläuternden Text. Bern. 1840.

Vues qui intéressent l'ancien évêché de Bâle et le lac de Bienne :

Canton de Bâle :	Pfeffingen (pl. 4). Birseck (pl. 5). Ramstein (pl. 13). Mönchenstein (pl. 17). Reichenstein (pl. 18).	Canton de Berne :	Pruntrut (pl. 22). Montvoie (pl. 23). Delémont (pl. 25). Pleujouse (pl. 26). Asuel (pl. 27). St-Ursanne (pl. 28). Labourg (pl. 29). Nidau (pl. 33). Schlossberg (pl. 38).
Canton de Berne :	Zwingen (pl. 7). Angenstein (pl. 11). Erguel (pl. 12). Spiegelberg ou Muriaux (pl. 15). Vorbürg (pl. 17). Erlach (pl. 20).	Canton de Soleure :	Thierstein (pl. 3). Dorneck (pl. 7). Falkenstein (pl. 11).

Ces vues, format environ 17<sup>1</sup>/<sub>2</sub>×12 cm, sont lithographiées, soit sur fond bistre, soit sur papier blanc ; on en trouve aussi qui sont coloriées de l'époque.