

# La vie de château

Autor(en): **Baumann, Bertrand**

Objektyp: **Article**

Zeitschrift: **Actio : un magazine pour l'aide à la vie**

Band (Jahr): **95 (1986)**

Heft 9

PDF erstellt am: **26.09.2024**

Persistenter Link: <https://doi.org/10.5169/seals-682321>

## **Nutzungsbedingungen**

Die ETH-Bibliothek ist Anbieterin der digitalisierten Zeitschriften. Sie besitzt keine Urheberrechte an den Inhalten der Zeitschriften. Die Rechte liegen in der Regel bei den Herausgebern.

Die auf der Plattform e-periodica veröffentlichten Dokumente stehen für nicht-kommerzielle Zwecke in Lehre und Forschung sowie für die private Nutzung frei zur Verfügung. Einzelne Dateien oder Ausdrucke aus diesem Angebot können zusammen mit diesen Nutzungsbedingungen und den korrekten Herkunftsbezeichnungen weitergegeben werden.

Das Veröffentlichen von Bildern in Print- und Online-Publikationen ist nur mit vorheriger Genehmigung der Rechteinhaber erlaubt. Die systematische Speicherung von Teilen des elektronischen Angebots auf anderen Servern bedarf ebenfalls des schriftlichen Einverständnisses der Rechteinhaber.

## **Haftungsausschluss**

Alle Angaben erfolgen ohne Gewähr für Vollständigkeit oder Richtigkeit. Es wird keine Haftung übernommen für Schäden durch die Verwendung von Informationen aus diesem Online-Angebot oder durch das Fehlen von Informationen. Dies gilt auch für Inhalte Dritter, die über dieses Angebot zugänglich sind.

## SECTION

Bertrand Baumann

**Une tradition Croix-Rouge plus que septuagénaire**

Morges, Aubonne; Aubonne, Morges. Ces deux villes, voisines de quelques kilomètres, ont eu pendant longtemps leur propre section Croix-Rouge. En 1980, elles se sont unies pour le meilleur et pour le pire. Issue d'une volonté commune, cette union marque incontestablement le début d'une ère nouvelle pour l'histoire du mouvement Croix-Rouge dans cette partie du canton de Vaud.

Et pourtant, la présence et l'action du mouvement de Dunant dans la région ne datent pas d'hier. Les deux anciennes sections de Morges et Aubonne ont reçu leur acte de baptême à peu près à la même date: aux alentours de la première année 1910. A Morges, à l'époque, il n'était question que d'organiser un cours de samaritains, peut-on lire sur le procès-verbal de la première séance. Laissons peut-être à l'historien le soin de dépouiller avec soin toutes ces pièces d'archives. Retenons toutefois d'une lecture rapide de ces documents que les deux sections furent actives durant les deux conflits, en participant intensément à l'effort de guerre fourni par la Croix-Rouge suisse dans son ensemble: elles organisèrent des collectes de vêtements usagés pour ce que l'on appelait alors le «rechange du soldat», mirent à disposition du matériel de secours, accueillirent des soldats étrangers internés et des réfugiés. Des moments d'activité très soutenue pour les membres des deux sections qui ont forcé l'admiration par leur dévouement et leur courage. C'est probablement de cette époque que date l'attachement et l'estime des Morgiens et des Aubonnois à l'égard de leur Croix-Rouge locale.

Mais revenons aux années 1980, qui marquent un tournant incontestable dans le développement de la section. Jusqu'alors, tant à Morges qu'à Aubonne, une gestion et une animation entièrement bénévoles suffisaient pour faire face aux tâches somme toute traditionnelles à accomplir. Trois événements allaient toutefois entièrement modifier le cours des choses et faire fran-

Morges-Aubonne sous la loupe

# La vie de château

**Résultat d'une union entre les deux anciennes sections de Morges et Aubonne, opérée dans les années 80, la section de Morges-Aubonne a gagné la confiance de la population et des pouvoirs publics de la région. Elle envisage avec dynamisme son avenir et refuse de s'enfermer dans sa tour d'ivoire.**

chir à la Croix-Rouge locale le cap de la professionnalisation.

**Le tournant**

Le premier de ses événements a été la fusion des deux sections de Morges et d'Aubonne. Ardemment souhaitée de part et d'autre, et pour des raisons de rationalisation, elle s'est faite un beau jour de 1980.

Les protagonistes de cette opération ont alors veillé à ce qu'aucune des parties ne se sente lésée. La nouvelle sec-

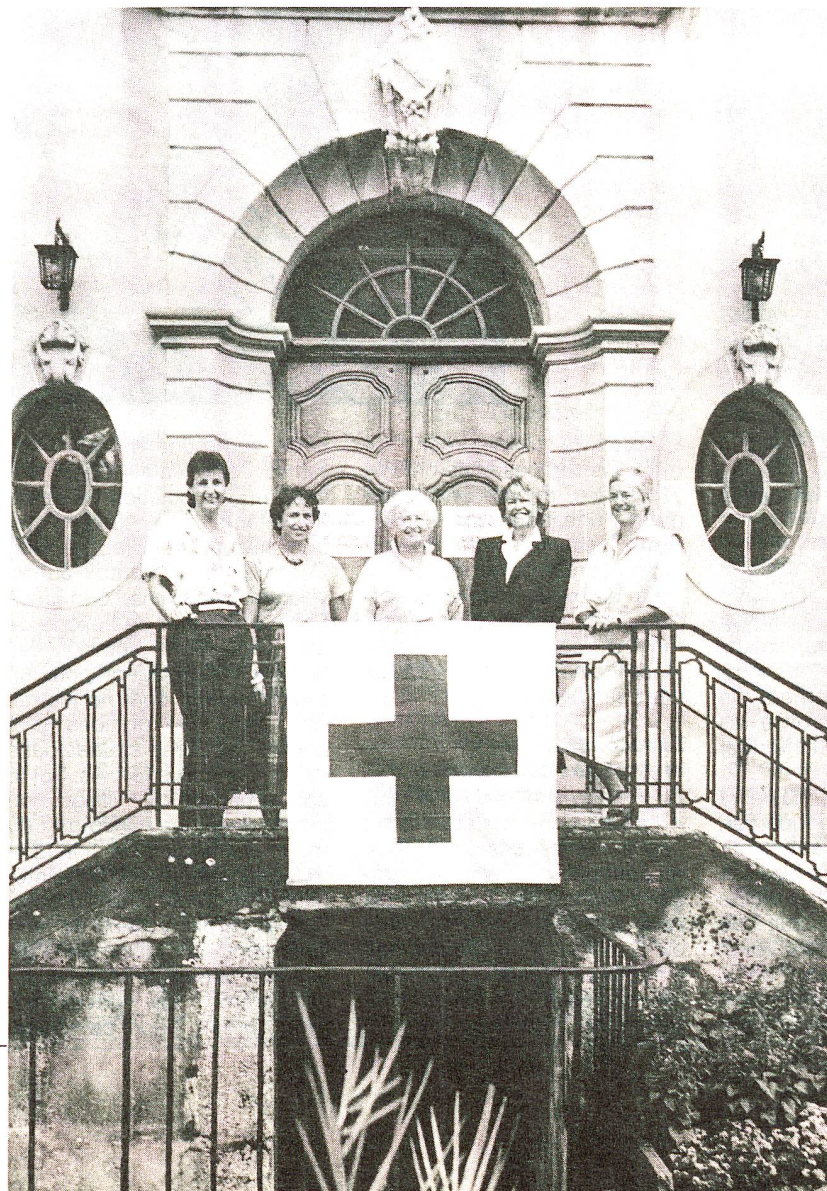
tion Morges-Aubonne, constituée sur des bases saines, couvre depuis lors un territoire s'étendant sur deux districts (Morges et Aubonne), soit un total de 51 communes et une population de 64000 habitants.

Deuxième événement majeur: la création du service des auxiliaires de santé. Très rapidement, les auxiliaires de la section, grâce à leur dévouement et à la qualité de leurs soins, se rendent indispensables auprès des personnes

âgées. Elles gagnent la confiance des infirmières de la santé publique de la région avec lesquelles elles collaborent étroitement. La demande ne cesse d'augmenter.

Troisième événement: l'arrivée de quelques réfugiés, que la section doit assister.

Conséquence de tous ces bouleversements, les tâches administratives et financières prennent une importance croissante et deviennent de plus en plus complexes. Les anciennes méthodes n'y suffisent plus. Courageusement, le comité prend les décisions qui s'imposent. Les finances de la section sont réorganisées sous la responsabilité de M<sup>me</sup> Suzanne Gohl, 1<sup>re</sup> vice-présidente de la section, au bénéfice de nombreuses années d'expérience en matière de gestion. Puis les premières



**Quelques-unes des responsables de la section (de gauche à droite): Marguerite Roth-Crausaz, secrétaire de la section, Suzanne Mauch, responsable des cours, Suzanne Gohl, vice-présidente, Anne Ormond-Ronca, la présidente, Marie-Claude Savary, responsable du service des auxiliaires de santé. Absente sur la photo: Diane Burrus, vice-présidente. Photo Y. Burdet, Morges**

### LA SECTION DE MORGES-AUBONNE DE LA CRS EN QUELQUES CHIFFRES

Année de création: 1980 (date de la fusion des deux sections Morges et Aubonne)

Membres (chiffres de 1985): 805 (montant de la cotisation: Fr. 15.-)

Collaborateurs rémunérés: 25 (y compris les auxiliaires de santé)

Bénévoles: 37

Communes sur le territoire de la section: 51 (district de Morges: 34; district d'Aubonne: 17)

Heures de soins (moyenne mensuelle): environ 600

Nombre de cours: en moyenne 10 par an, pour 70 participants

Budget annuel: 220 000 francs

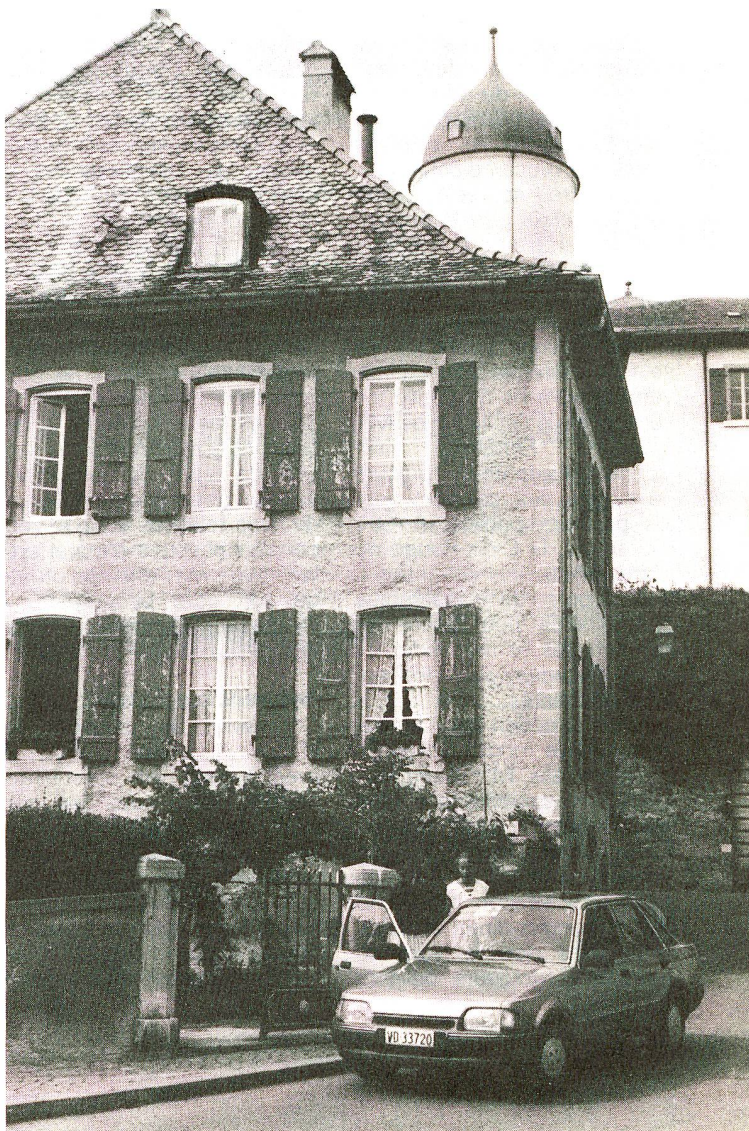
collaboratrices rémunérées sont engagées par le comité.

Cette évolution inéluctable ne remet toutefois pas en cause le bénévolat. Bien au contraire, la section cherche constamment à accroître les effectifs de ses volontaires, en particulier pour son service de transport, qui doit faire face à une demande toujours plus grande. La demande s'accroît également dans le domaine des cours de santé. Sous la houlette de la dynamique Suzanne Mauch, infirmière diplômée et monitrice Croix-Rouge, les cours de santé prennent un nouveau visage et connaissent depuis peu un regain d'intérêt au sein de la population de la région. «Nous tentons de mieux cerner les besoins et d'apporter une réponse aux interrogations de la population en ce qui concerne les problèmes de santé qui se posent à l'homme et à la femme d'aujourd'hui et la recherche du mieux-être», précise la responsable. Aujourd'hui, en enseignant les traditionnels soins

de base ou les rudiments de puériculture, les monitrices abordent les problèmes du stress, de la mauvaise alimentation ou du sommeil, à la lumière des dernières recherches ou découvertes dans ces domaines.

Une mention particulière doit être adressée au service des auxiliaires de santé. En 1981, année du lancement du service, on enregistrait 600 heures de soins pour les six premiers mois d'activité. En 1982, le chiffre passait à 3500. En 1985, il a pratiquement doublé, atteignant 6465. Pour 1986, tout laisse à penser que l'on passera le cap des 7000 heures. Des chiffres éloquentes qui révèlent combien ce service est apprécié. «Les besoins se diversifient», déclare M.-C. Savary, la responsable du service. «Aujourd'hui, la présence devient presque aussi importante que les soins proprement dits. Les auxiliaires doivent faire preuve de souplesse et de disponibilité.»

Grâce au service d'auxi-



Le service des chauffeurs bénévoles est très actif à Aubonne. La section recherche toujours de nouveaux volontaires pour ce service. Photo Y. Burdet, Morges

### QUE FAIT LA SECTION DE MORGES-AUBONNE?

#### Santé

Service d'auxiliaires de santé:

- soins à domicile, présence, veilles
- aide lors d'un retour d'hôpital
- «dépannages»

Cours à la population:

- «Soigner chez soi» - «Puériculture» - «Baby-sitting» - «Vieillir en bonne santé» - «Soins de base» pour futur(e)s auxiliaires de santé

#### Social:

- Service de chauffeurs bénévoles (pour amener des personnes âgées et/ou handicapées sur leur lieu de traitement ou pour une balade)
- Vente de mimosa pour enfants déshérités
- Service de baby-sitting
- Aide aux familles défavorisées (après évaluation des cas et des besoins)
- Action pour personnes âgées et handicapées
- Accueil de réfugiés éventuels
- Service de bibliothèque circulante: des bénévoles se rendent au domicile des personnes âgées et/ou isolées pour leur porter des livres et leur tenir compagnie
- Récolte de vêtements usagés, dans le cadre de l'opération Texaid de la Croix-Rouge suisse
- Collecte de médicaments pour les pays de tiers monde (dans le cadre du service médicaments de la section de Lausanne - voir Actio 7/86)

liaires de santé, aux cours à la population, aux transporteurs bénévoles, mais aussi à d'autres prestations, comme le service social pour l'aide aux personnes déshéritées ou l'aide aux réfugiés, la Croix-Rouge est devenue, aussi bien à Morges qu'à Aubonne un partenaire fiable et compétent des pouvoirs publics, pour la résolution de nombreux problèmes de prévoyance sociale. Le fait que le siège de la section se trouve dans le même bâtiment que les services sociaux de la commune de Morges en est une preuve supplémentaire.

#### Relations publiques: tous azimuts

Même si, comme nous l'avons dit, la section Croix-

Rouge de Morges-Aubonne a réussi son approche auprès des pouvoirs publics locaux, elle n'en affirme pas moins sa volonté de répondre seule de ses actes face à l'opinion publique de la région et à maintenir une part importante de fonds propres.

Régulièrement, tant à Morges qu'à Aubonne, la Croix-Rouge saisit toutes les occasions qui lui sont offertes de descendre dans la rue pour présenter ses activités. Ainsi, récemment, la section a répondu à l'invitation du centre commerciaux de La Gottaz et a monté un stand dans le hall d'entrée du magasin présentant les activités de la Croix-Rouge suisse en général, au moyen d'une installation vidéo, mais aussi les activités de

## SECTION

la section. En outre, elle est présente sur le marché de Morges au moment de la traditionnelle vente du mimosa ou de l'Appel de mai. Parfois, elle met également sur pied un stand de brocante-pâtisserie, toujours très apprécié du public. «Je crois que la population de la région a une bonne image de sa Croix-Rouge locale», déclare M<sup>me</sup> Anne Ormond-Ronca, la présidente.

Les relations publiques ne se font toutefois pas exclusivement vis-à-vis du public. La section, sous l'initiative de M<sup>me</sup> Françoise Ferracina, l'ancienne présidente, a toujours développé ses contacts vers les pouvoirs publics. A titre d'exemple, la Croix-Rouge de Morges-Aubonne est intervenue auprès de l'assemblée des syndicats pour présenter ses activités et demander un appui financier, pour les enfants déshérités.

Autre direction pour les recherches de fonds: les entreprises privées. M<sup>me</sup> Diane Burrus, 2<sup>e</sup> vice-présidente et plus spécialement chargée des affaires sociales, concentre une partie de ses efforts dans ce sens. «La section recherche plus le contact direct avec les entreprises que la voie du sponsoring, toujours délicate

face à notre principe de neutralité», ajoute-t-elle.

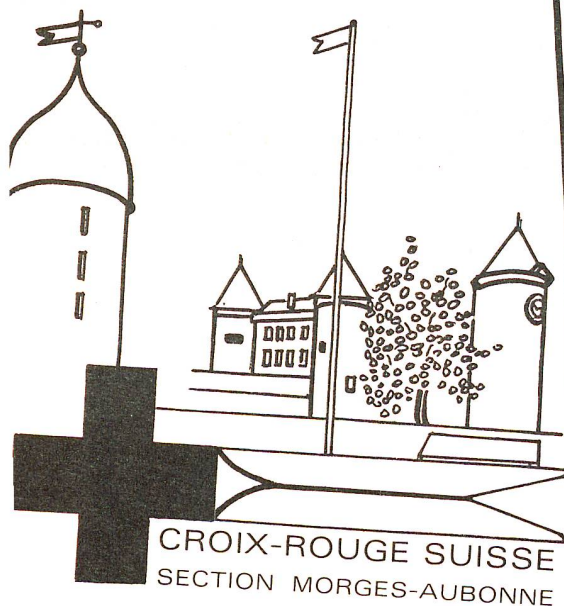
Les relations publiques ne recouvrent pas uniquement les recherches de fonds. Elles englobent également tout un réseau de connaissances et d'entraide, dont peut bénéficier une section de la Croix-Rouge, si elle sait s'entourer des gens dont elle a besoin. «Au sein du comité», déclare Diane Burrus, «nous essayons de nous adjoindre l'aide de personnes provenant des horizons professionnels et géographiques les plus divers, et qui peuvent faire bénéficier la section de leurs connaissances dans un domaine particulier ou de leurs relations.» On le voit, par une politique d'ouverture, la section met tous les atouts de son côté et prépare, à Morges et à Aubonne, la Croix-Rouge de l'an 2000.

**Perspectives d'avenir**

L'avenir, la section de Morges-Aubonne l'envisage avec lucidité et optimisme. Partout, dans tous les services, des perspectives nouvelles apparaissent. Le secrétariat envisage l'informatisation. Le service des cours logne du côté des entreprises. A quand des cours de santé répondant aux besoins



*Les auxiliaires de santé de la Croix-Rouge sont devenues des figures familières des deux districts de Morges et Aubonne. Elles prodiguent ce que l'on appelle les soins d'hygiène et de confort, les soins infirmiers proprement dits étant assurés par les infirmières de la santé publique. En 1985, les auxiliaires de santé ont donné plus de 6000 heures de soins.*



Du lundi 24 février au samedi 1<sup>er</sup> mars

Vendredi et samedi uniquement:  
Traditionnelle  
récolte de médicaments

Merci de nous rendre visite!

**Votre  
CROIX-ROUGE...  
avec vous...**

Une exposition, un film vidéo  
et des démonstrations  
vous feront mieux connaître  
votre section Morges-Aubonne  
de la Croix-Rouge suisse

Mercredi et vendredi 15 h à 18 h  
samedi toute la journée:  
démonstration pratique  
des cours de la Croix-Rouge  
avec contrôle gratuit de votre  
tension artérielle

**GO  
MORGES**

Centre commercial La Gottaz  
sortie ouest

*Le profil bien marqué d'une section qui s'identifie à sa région. Par des dépliants et des stands la section soigne son image auprès du public de la région.*



spécifiques des membres de certaines professions? Il est probable que le service des auxiliaires de santé sera de plus en plus sollicité et qu'il pénétrera l'ensemble des communes des deux districts.

M<sup>me</sup> Anne Ormond-Ronca, la présidente, dit avec réalisme: «Nous sommes passés de rencontres amicales autour d'une tasse de thé à l'institution gérée d'une manière moderne. Je crois que l'on peut nous comparer à une PME. Toutefois, même si nous avons pignon sur rue, même si nous sommes devenus un partenaire à part entière des pouvoirs publics, nous devons poursuivre nos efforts en vue de nous faire connaître encore mieux car nous offrons des prestations de qualité qui répondent à un réel besoin.» □



**PETIT QUESTIONNAIRE DE PROUST À LA PRÉSIDENTE**

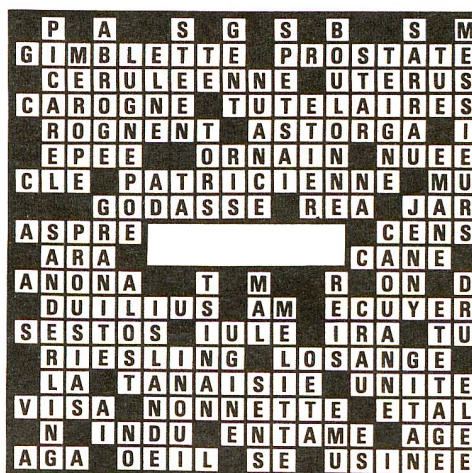
Nom: Ormond-Ronca  
Prénom: Anne  
Etat-civil: mariée, mère de deux enfants  
Profession: vigneronne  
Principales qualités: la ténacité et le pragmatisme  
Principaux défauts tendance à l'autoritarisme  
Que représente la Croix-Rouge pour vous? Une institution au sein de laquelle je peux réaliser certaines de mes aspirations les plus profondes. Mon travail à la Croix-Rouge m'amène à diversifier mes activités, à voir une autre réalité.  
Ce qui manque le plus à la Croix-Rouge en Suisse actuellement: une meilleure information, une bonne «dynamisation» de message. Je suis toujours surprise de voir ce que fait en matière de publicité la Croix-Rouge américaine des Etats-Unis. Si j'étais Américaine, je ferais tout de suite partie de la Croix-Rouge.  
Ce qui vous convainc le plus du sein de la Croix-Rouge en Suisse actuellement: à tous les points de vue, le sérieux de son travail.  
Votre espoir «Croix-Rouge» le plus ardent: mieux sensibiliser la population et essayer de faire participer la jeunesse.  
Comment concevez-vous votre fonction?: comme une coordinatrice des activités. Mais je dois aussi savoir motiver le comité.

**”Alors, tu viens?”**  
Ton sang aussi, ça compte!



Service de transfusion CRS

Donnez votre sang.  
Sauvez des vies!



UN PETIT TOUR DE CARROUSEL